



**S1 Pro**  
Multi-position PA System


Guía del usuario

# Instrucciones importantes de seguridad

## Lea y conserve todas las instrucciones de uso y seguridad.


### Instrucciones importantes de seguridad


Consulte la guía del propietario ([bosepro.link/s1docs](http://bosepro.link/s1docs)) para obtener más información acerca de su S1 Pro (incluidos los accesorios y repuestos).

1. Lea estas instrucciones.
2. Guarde estas instrucciones.
3. Preste atención a las advertencias.
4. Siga todas las instrucciones.
5. No use este aparato cerca del agua.
6. Limpie solamente con un paño seco.
7. No obstruya ninguna abertura de ventilación. Realice la instalación conforme a las instrucciones del fabricante.
8. No lo instale cerca de una fuente de calor, como radiadores, rejillas de calefacción, estufas u otros aparatos (incluidos los amplificadores) que produzcan calor.
9. No anule el propósito de seguridad del enchufe con conexión a tierra o polarizado. Un enchufe polarizado tiene dos hojas, una más ancha que la otra. Un enchufe con conexión a tierra tiene dos clavijas planas y un tercer conector a tierra. La clavija plana más ancha o el tercer conector son para su seguridad. Si el enchufe suministrado no encaja en la toma de corriente, consulte con un electricista para cambiar la toma de corriente obsoleta.
10. Proteja el cable de alimentación para que nadie lo pise o lo perforo, especialmente en enchufes, receptáculos de tomas múltiples y en el punto donde sale del dispositivo.
11. Use solamente los accesorios especificados por el fabricante.
12.  Use solamente con el carro, el soporte de piso, el trípode, el soporte o la mesa especificados por el fabricante o vendidos con el dispositivo. Cuando se usa un carro, tenga precaución al moverlo con el dispositivo para evitar lesiones por tripedos.
13. Desenchufe este aparato durante tormentas eléctricas o cuando no lo utilice durante períodos prolongados.
14. Derive todas las tareas de mantenimiento a personal calificado. Se requieren tareas de mantenimiento si el aparato se daña de alguna manera; por ejemplo, si se daña el enchufe o el cable de alimentación, si se derrama líquido o si caen objetos dentro del aparato, si se expone el aparato a la lluvia o la humedad, si no funciona normalmente o si se ha caído.

### ADVERTENCIAS/PRECAUCIONES:

 Este símbolo en el producto indica que hay voltaje peligroso y sin aislamiento dentro de la carcasa del producto, lo cual podría representar un riesgo de descarga eléctrica.

 Este símbolo en el producto indica que en esta guía se incluyen instrucciones de mantenimiento y funcionamiento importantes.

 Contiene piezas pequeñas que pueden provocar asfixia. No recomendable para niños menores de 3 años.

 Este producto contiene materiales magnéticos. Consulte con su médico si esto podría llegar a afectar un dispositivo médico implantado.

Todos los productos Bose deben utilizarse conforme a las leyes locales, estatales, federales y del sector. Es responsabilidad del instalador asegurarse de que la instalación del producto se realice conforme a las normas legales correspondientes, incluidas las normas de construcción locales. Consulte a la autoridad local competente antes de instalar este producto.

Para reducir el riesgo de incendio o descarga eléctrica, NO exponga el producto a la lluvia, líquidos o humedad.

NO exponga el producto a goteos o salpicaduras, y no coloque encima ni cerca del producto objetos llenos de líquido; por ejemplo, floreros.

Mantenga el producto lejos del fuego y de fuentes de calor. NO coloque encima ni cerca del producto fuentes de llamas expuestas, como velas encendidas.

NO use un convertidor de corriente con este producto.

NO lo use en vehículos o embarcaciones.

NO realice alteraciones no autorizadas a este producto.

NO exponga productos con batería al calor excesivo (por ejemplo, no guardar en sitios con luz directa del sol, cerca de fuego o similar).

La batería suministrada con este producto está destinada únicamente para el uso con el sistema PA de posicionamiento múltiple Bose S1 Pro.

La batería suministrada con este producto puede presentar riesgo de incendio o quemadura química si no se manipula correctamente.

La batería suministrada con este producto puede presentar un riesgo de incendio, explosión o quemadura química si no se manipula correctamente, se reemplaza incorrectamente o se reemplaza con un tipo incorrecto de batería.

Riesgo de incendio y quemaduras. NO abra, aplaste, caliente a más de 45 °C (113 °F) ni incinere. Siga las instrucciones del fabricante.

Solo use baterías originales Bose con este producto. Comuníquese con el servicio de atención al cliente de Bose para obtener las baterías de reemplazo.

Si se utiliza la clavija de conexión de red eléctrica o el acoplador del artefacto como dispositivo de desconexión, este deberá permanecer listo para funcionar.

NO utilice el sistema Bose S1 Pro con un trípode o soporte que sea inestable. El altavoz solo está diseñado para su uso en un poste de 35 mm, y el trípode o soporte debe ser capaz de soportar un altavoz con un peso mínimo de 71 kg (15.7 lb) y un tamaño total de 241 x 279 x 330 mm (9.5 x 11 x 13 pulgadas). Es posible que el uso de un trípode o soporte que no esté diseñado para soportar el tamaño y el peso del sistema S1 Pro provoquen una condición inestable y peligrosa que podría causar lesiones.

### Información regulatoria

Dimensiones (Al. x An. x Pr.): 330 x 241 x 286 mm (13 x 9.5 x 11.2 pulgadas)/Peso neto: 7.1 kg (15.7 lb)

Rango de temperatura de carga: 0 °C - 42 °C (32 °F - 108 °F)

Rango de temperatura de descarga: -20 °C - 45 °C (-4 °F - 113 °F)

Este producto cumple con todos los requisitos de inmunidad de EN55103-2 para un entorno electromagnético EI.

Este equipo debe instalarse y operarse a una distancia mínima de 20 cm entre el radiador y el cuerpo de quien lo opera

Se requieren cables aislados para mantener el cumplimiento de las reglamentaciones

Proporcione una conexión a tierra o asegúrese de que la toma de corriente incorpore una conexión a tierra protegida antes de conectar el enchufe a la toma de corriente de la red eléctrica.

### CAN (ICES-3 (B)/NMB-3(B))

#### Información acerca de productos que generan ruido eléctrico (aviso de cumplimiento de la FCC para EE.UU.)

NOTA: Este equipo ha sido sometido a pruebas y se ha comprobado que cumple con los límites de un dispositivo digital Clase B en virtud de lo estipulado en la Parte 15 de las reglas de la FCC. Estos límites están diseñados para ofrecer una protección razonable contra la interferencia perjudicial en una instalación residencial. Este equipo genera, usa y puede irradiar energía de radiofrecuencia y, si no se instala y se usa conforme a lo indicado en las instrucciones, podría causar una interferencia perjudicial a las comunicaciones de radio. Sin embargo, no hay garantía de que no se produzcan interferencias en una instalación particular. Si este equipo causa interferencias perjudiciales a la recepción de radio o televisión, que se puede determinar apagando y prendiendo el equipo, se aconseja al usuario intentar corregir la interferencia tomando una o más de las siguientes medidas:

Reorientar o reubicar la antena receptora.

Aumentar la separación entre el equipo y el receptor.

Conectar el equipo a un enchufe en un circuito diferente al que está conectado el receptor.

Consulte al distribuidor o a un técnico experimentado en radio o televisión para obtener ayuda.

Los cambios o las modificaciones no aprobados expresamente por Bose Corporation podrían invalidar la autoridad del usuario para operar el equipo.

Este dispositivo cumple con la parte 15 de las reglas de la FCC y con las normas RSS sin licencia de la industria canadiense. El funcionamiento está sujeto a las siguientes dos condiciones: (1) este dispositivo no debe provocar interferencias dañinas y (2) este dispositivo debe aceptar cualquier interferencia recibida, incluida la interferencia que puede causar un funcionamiento no deseado.

## Normas de gestión para dispositivos de radiofrecuencia de baja potencia

### Artículo XII

Según las "Normas de gestión para dispositivos de radiofrecuencia de baja potencia", sin el permiso concedido por la NCC, cualquier empresa, compañía o usuario no puede cambiar la frecuencia, mejorar la potencia de transmisión ni alterar las características originales ni el desempeño de los dispositivos aprobados de radiofrecuencia de baja potencia.

### Artículo XIV

Los dispositivos de radiofrecuencia de baja potencia no deberán afectar la seguridad de aeronaves ni interferir en las comunicaciones legales; si se determinara una interferencia, el usuario deberá dejar de operar de inmediato hasta que no se perciba interferencia. Dichas comunicaciones legales significan comunicaciones de radio conforme con la Ley de Telecomunicaciones.

Los dispositivos de radiofrecuencia de baja potencia deben ser susceptibles a la interferencia de las comunicaciones legales o de los dispositivos de ondas de radio ISM.

 Por la presente, Bose Corporation declara que este producto cumple con los requisitos esenciales y otras provisiones relevantes de la Directiva 2014/53/EU y todos los demás requisitos aplicables de la directiva de la UE. La declaración de conformidad completa se puede encontrar en: [www.bose.com/compliance](http://www.bose.com/compliance).



Este producto cumple con todas las regulaciones aplicables de compatibilidad electromagnética de 2016 y todas las demás regulaciones aplicables del Reino Unido. La declaración de conformidad completa se puede encontrar en: [www.bose.com/compliance](http://www.bose.com/compliance).

Por la presente, Bose Corporation declara que este producto cumple con los requisitos esenciales de las Regulaciones de equipos de radio de 2017 y todas las demás regulaciones aplicables del Reino Unido. La declaración de conformidad completa se puede encontrar en: [www.bose.com/compliance](http://www.bose.com/compliance).

### Tabla del estado de corriente del producto

El producto, de acuerdo con la directiva europea de Diseño ecológico de productos relacionados con la energía 2009/125/EC y el reglamento de Diseño ecológico para productos relacionados con la energía e información energética (enmienda) (salida de la UE) de 2020, cumple con las siguientes normas o documentos: Regulación (EC) No. 1275/2008, modificada por la Regulación (EU) No. 801/2013.

Información de estado de corriente requerido	Modos de corriente	
	Modo de espera	Modo de espera en red
Consumo de corriente en modo de corriente especificado, entrada de 230V/50Hz	≤ 0,5 W	No disponible*
Tiempo después del cual el equipo se cambia automáticamente de modo	≤ 20 minutos	No disponible*
El consumo de corriente está en modo de espera en red si todos los puertos de la red con cable están conectados y todos los puertos de red inalámbricos están activados, a entrada de 230V/50Hz	No disponible	No disponible*
Procedimientos de desactivación/activación de puerto de red. La desactivación de todas las redes activarán el modo de espera.	<b>Bluetooth®</b> Desactive borrando la lista de dispositivos emparejados manteniendo presionado el botón Bluetooth por 10 segundos. Active emparejando con una fuente Bluetooth. *el producto no usa un modo de espera en red para una conexión Bluetooth® y no se puede configurar a una red a través de Wi-Fi® o Ethernet	

Banda de frecuencias de funcionamiento: 2402 a 2480 MHz.

Bluetooth: potencia máxima de transmisión inferior a 20 dBm EIRP.

Bluetooth de baja energía: densidad espectral de potencia máxima inferior a 10 dBm/MHz EIRP.



Este símbolo significa que el producto no debe desecharse como residuo doméstico y debe enviarse a una planta para tratamiento de residuos apropiada para su reciclado. Una eliminación y un reciclado adecuados ayudan a proteger los recursos naturales, la salud humana y el medioambiente. Para obtener más información acerca de la eliminación y el reciclado de este producto, comuníquese con su municipalidad local, un centro de servicios de desecho o la tienda donde compró este producto.



Deseche correctamente las baterías usadas y cumpla con las reglamentaciones locales. No incinere.



**Fecha de fabricación:** El octavo dígito del número de serie indica el año de fabricación; p. ej., "7" es 2007 o 2017.

**Importador en China:** Bose Electronics (Shanghai) Company Limited, Level 6, Tower D, No. 2337 Gudai Rd. Minhang District, Shanghai 201100, China

**Importador en la UE:** Bose Products B.V., Gorslaan 60, 1441 RG Purmerend, Países Bajos

**Importador en México:** Bose de México, S. de R.L. de C.V., Paseo de las Palmas 405-204, Lomas de Chapultepec, 11000 México, D.F. Número telefónico: +5255 (5202) 3545

**Importador para Taiwán:** Bose Taiwan Branch, 9F-A1, N.º 10, Section 3, Minsheng East Road, Taipei City 104, Taiwán. Número telefónico: +886-2-2514 7676

**Importador en el Reino Unido:** Bose Limited, Bose House, Quayside Chatham Maritime, Chatham, Kent, ME4 4QZ, Reino Unido

**Oficinas centrales de Bose Corporation:** 1-877-250-5639

Apple y el logotipo de Apple son marcas comerciales de Apple Inc., registradas en los Estados Unidos y en otros países. App Store es una marca de servicio de Apple Inc.

La marca y los logotipos de Bluetooth® son marcas comerciales registradas de Bluetooth SIG, Inc. y cualquier uso de estas marcas por parte de Bose Corporation se efectúa bajo licencia.

Android es una marca comercial de Google Inc.

Google Play y el logotipo de Google Play son marcas comerciales de Google LLC.

©2022 Bose Corporation. Ninguna parte de este trabajo podrá reproducirse, modificarse, distribuirse ni usarse sin un permiso previo por escrito.

### Complete y conserve para referencia futura.

Número de serie: \_\_\_\_\_

Número de modelo: \_\_\_\_\_

### Información de la garantía

Este producto está cubierto con una garantía limitada. Para obtener información sobre la garantía, visite [global.bose.com/warranty](http://global.bose.com/warranty).

<b>Descripción general</b>	<b>4</b>
Descripción general del producto .....	4
Características y ventajas .....	4
Contenido de la caja .....	4
Accesorios opcionales .....	4
Configuraciones del sistema .....	5
Superficie elevada .....	5
Inclinación hacia atrás .....	5
Monitor .....	5
Soporte de altavoz .....	5
<b>Aplicación Bose® Connect</b>	<b>6</b>
Características .....	6
<b>Configuración del sistema</b>	<b>7</b>
Conexiones y controles .....	7
Conexión a la alimentación .....	8
Conexión de fuentes .....	8
Controles de canales 1 y 2 .....	8
Controles del canal 3 .....	8
Carga de la batería .....	9
Carga rápida .....	9
Indicador de duración de la batería .....	9
Uso de un soporte de altavoz .....	9
<b>Tipos de uso</b>	<b>10</b>
Superficie elevada .....	10
Inclinación hacia atrás .....	11
Monitor .....	12
Soporte de altavoz .....	13
PA para propósitos generales .....	14
Estéreo .....	14
Conexión en cadena o monofónica doble .....	15
<b>Cuidado y mantenimiento</b>	<b>16</b>
Reemplazo de la batería .....	16
Limpieza del S1 Pro .....	17
Solución de problemas .....	17
Especificaciones del S1 Pro .....	18

# Descripción general

Gracias por adquirir el sistema de PA de posicionamiento múltiple Bose® S1 Pro. Ya sea que se presente frente a una pequeña audiencia, sea el anfitrión de un evento especial o reciba amigos en casa, ahora siempre estará listo para tener un sonido genial.

En esta guía se proporcionan instrucciones detalladas de configuración y funcionamiento para el sistema S1 Pro y se explica cómo conectarlo a una variedad de fuentes de audio. Para obtener información adicional sobre el uso del sistema, como consejos, técnicas y preguntas frecuentes, visite [www.Bose.com/livesound](http://www.Bose.com/livesound).

## Descripción general del producto

Tenga un sonido genial en cualquier lugar con el sistema de PA de posicionamiento múltiple ultraportátil Bose S1 Pro. Ya que lo diseñamos pensando en músicos, DJ y para utilizar como PA de uso general, S1 Pro le ofrece la máxima experiencia en PA todo en uno, monitor de piso, amplificador para práctica y sistema de música principal.

La posibilidad de colocarlo en varias posiciones con la ecualización automática permite que S1 Pro se pueda instalar en el suelo, sobre una mesa o incluso en un soporte de altavoz, lo que le garantizará que siempre obtendrá el mejor sonido. Además, gracias a su mezclador de 3 canales, reverberación, transmisión *Bluetooth*® y procesamiento ToneMatch® integrado, siempre estará listo para ser su sistema de música portátil para casi cualquier ocasión.

## Características y ventajas

**Ligero y portátil:** Con un peso de 7.1 kg (15.7 lb), el robusto S1 Pro se diseñó para trasladarlo sin esfuerzo del automóvil al evento.

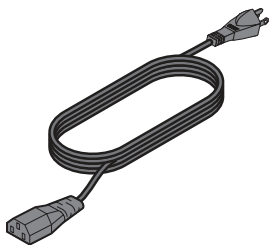
**Combinación de versatilidad y sencillez:** En el S1 Pro, se incluye un mezclador completo de 3 canales con reverberación y transmisión *Bluetooth*®. Ofrezca un sonido genial rápidamente con el procesamiento ToneMatch® para micrófonos y guitarras acústicas, mientras reproduce música de forma inalámbrica con su dispositivo móvil. Realice presentaciones en casi cualquier lugar con la batería recargable de iones de litio incluida y disfrute la máxima portabilidad.

**Capacidad de adaptación:** La posibilidad de colocarlo en varias posiciones le permite obtener las mejores opciones de cobertura para su aplicación; por otra parte, la ecualización automática permite mantener un sonido óptimo en cualquier orientación. Descargue la aplicación Bose® Connect para acceder a opciones y funciones adicionales, como el modo estéreo, a fin de que pueda transmitir audio *Bluetooth*® de forma inalámbrica a un segundo sistema para obtener más potencia.

**Proporción impresionante entre tamaño y rendimiento:** S1 Pro brinda alta potencia en un pequeño equipo que está listo para ofrecerle la máxima experiencia en PA todo en uno, monitor de piso, amplificador para práctica o sistema de música principal.

## Contenido de la caja

En la caja del S1 Pro, se incluye un sistema S1 Pro y un cable de alimentación de CA:



Cable de alimentación  
de CA

## Accesorios opcionales

Mochila para S1 Pro

Funda protectora para S1

Batería S1

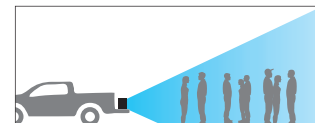
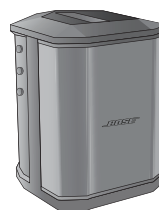
Para obtener una lista completa de los accesorios y los dispositivos opcionales, visite [www.Bose.com](http://www.Bose.com).

## Configuraciones del sistema

El versátil sistema Bose® S1 Pro tiene 4 modos únicos de funcionamiento. Mediante la ecualización automática, el sistema se actualiza automáticamente para mantener un balance tonal óptimo en cada posición. Utilice los siguientes ejemplos para identificar rápidamente la mejor posición para su aplicación.

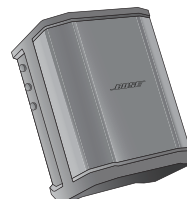
### Superficie elevada

Coloque el sistema S1 Pro sobre una superficie elevada. Esto permite proyectar el sonido de forma clara y uniforme a toda la audiencia; además, garantiza que el público disfrute del rango completo de frecuencias del sistema.



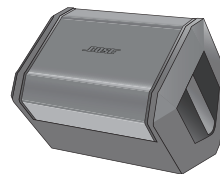
### Inclinación hacia atrás

En el caso de las presentaciones en las que no hay mucha distancia entre usted y el público, incline el sistema S1 Pro hacia atrás. Para obtener los mejores resultados, el intérprete debe sentarse o estar de pie a un costado del altavoz para evitar bloquear el sonido que se proyecta a la audiencia.



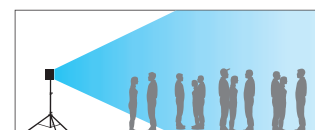
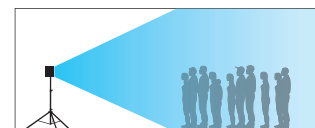
### Monitor

Si desea utilizar S1 Pro como un monitor de piso personal, colóquelo horizontalmente en el suelo, frente al intérprete y orientado hacia él. Incline el altavoz hacia su apoyo lateral.



### Soporte de altavoz

Coloque uno o dos sistemas S1 Pro sobre soportes de altavoz (se venden por separado) para refuerzo de sonido de uso general.



**Nota:** Gire el logotipo de Bose hacia la izquierda para que coincida con el modo seleccionado.

# Aplicación Bose® Connect

Descargue la aplicación Bose® Connect para acceder a funciones y opciones adicionales, como el modo estéreo, a fin de que pueda transmitir de forma inalámbrica el audio a un segundo sistema para obtener más potencia.

## Características

Conéctese de forma sencilla a varios dispositivos móviles y cambie fácilmente entre ellos con un solo deslizamiento.

Configure sus altavoces para reproducir en modo fiesta o estéreo.

Compatible con la mayoría de los sistemas operativos Apple y Android.

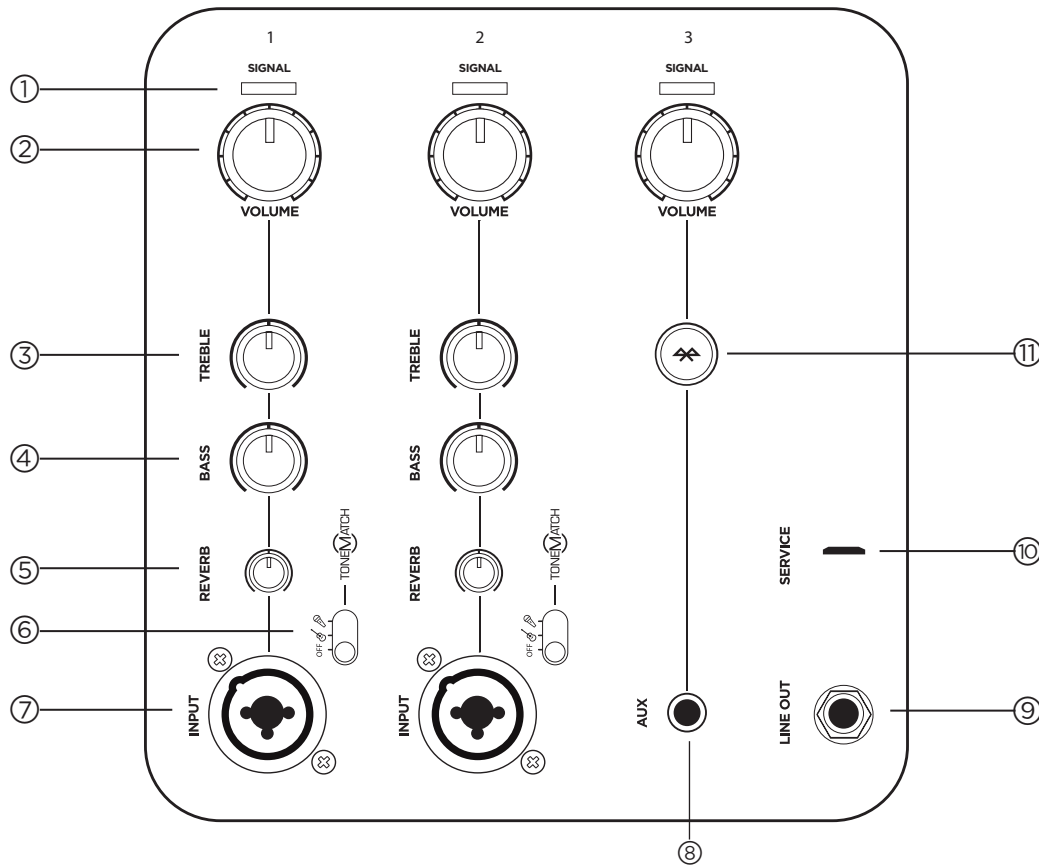
Mantenga actualizado su altavoz con el software más reciente.





# Configuración del sistema

## Conexiones y controles

El panel de control del S1 Pro proporciona los conectores, controles e indicadores necesarios para su uso.

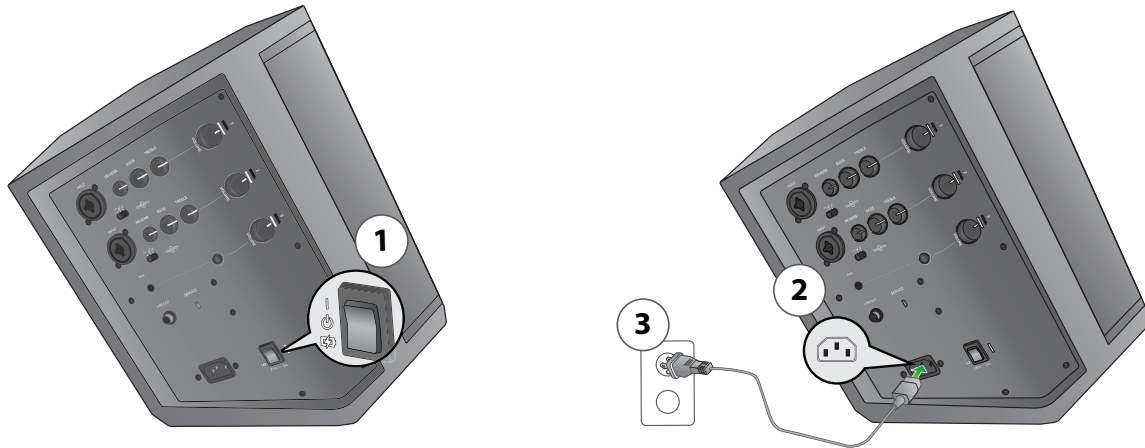


Utilice las entradas de canal 1 y 2 para los micrófonos e instrumentos musicales. El procesamiento de señal ToneMatch® integrado permite que obtenga el mejor sonido posible de los micrófonos y los instrumentos. Utilice el canal 3 para la conectividad Bluetooth® y las entradas de nivel de línea.

- ① **Indicador de señal/clipeo:** Permite mostrar en color el estado de la señal de entrada.  
Verde: Señal presente  
Rojo: Clipeo de señal  
**Nota:** Reduzca el control de volumen correspondiente para evitar el clipeo de la señal.
- ② **Control de volumen:** Permite ajustar el nivel de volumen del micrófono, el instrumento o la fuente de audio.
- ③ **Control de agudos:** Permite ajustar el balance de alta frecuencia de su micrófono o instrumento.
- ④ **Control de graves:** Permite ajustar el balance de baja frecuencia de su micrófono o instrumento.
- ⑤ **Control de reverberación:** Permite ajustar la cantidad de reverberación aplicada a su micrófono o instrumento.
- ⑥ **Interruptor de ToneMatch:** Permite activar la preselección ToneMatch mediante el cambio de la posición del interruptor a  o .
- ⑦ **Entrada de canal:** Entrada analógica para conectar cables de micrófono (XLR) e instrumento (TS no balanceado).
- ⑧ **Entrada auxiliar:** Permite utilizar un cable TRS de 3.5 mm para conectar una fuente de audio de nivel de línea.
- ⑨ **Salida de línea:** Permite utilizar un cable TRS de 6.35 mm (1/4") para conectar la salida de nivel de línea a la entrada del canal 1 o 2 de un segundo S1 Pro, a fin de crear una configuración monofónica con 2 altavoces.  
**Nota:** La salida de línea es posterior a la mezcla.
- ⑩ **Puerto de servicio:** Permite enchufar un conector micro-USB para uso exclusivo del servicio de mantenimiento de Bose.
- ⑪ **Botón de emparejamiento Bluetooth:** Se utiliza para configurar el emparejamiento con dispositivos Bluetooth, como teléfonos móviles, tabletas y computadoras portátiles.

### Conexión a la alimentación

1. Asegúrese de que el interruptor de encendido esté en **Standby** (⏻).
2. Enchufe el cable de alimentación al conector del S1 Pro.
3. Enchufe el otro extremo del cable de alimentación en una toma de alimentación eléctrica activa.
4. Encienda el sistema moviendo el interruptor de encendido a la posición **On** (⏻).





### Conexión de fuentes

Antes de conectar una fuente de sonido, ajuste el control de **volumen** del canal correspondiente moviéndolo completamente hacia la izquierda.

#### Controles de canales 1 y 2

Los canales 1 y 2 están diseñados para utilizarlos con micrófonos dinámicos, guitarras, teclados u otros instrumentos.

1. Conecte la fuente de sonido a la entrada de **canal** del canal 1 o 2.
2. Aplique una preselección ToneMatch moviendo el interruptor de **ToneMatch** del canal correspondiente a  para micrófonos o a  para otros instrumentos.

**Nota:** Las preselecciones ToneMatch® permiten optimizar automáticamente el sonido del micrófono o instrumento.

3. Mueva el control de **volumen** hacia la derecha (mientras habla al micrófono o toca su instrumento) hasta que llegue al nivel deseado.
4. Ajuste los controles de **agudos**, **graves** y **reverberación** (mientras habla al micrófono o toca su instrumento) hasta lograr el efecto deseado.

#### Controles del canal 3

El canal 3 está diseñado para el uso con dispositivos *Bluetooth*® y entradas de audio de nivel de línea.

##### Emparejamiento *Bluetooth*

1. Encienda la función *Bluetooth* en el dispositivo móvil.  
**Nota:** Normalmente, la función *Bluetooth* se encuentra en el menú de configuración.
2. Mantenga presionado el botón de **emparejamiento *Bluetooth*** durante 2 segundos.  
**Nota:** Cuando esté listo para emparejar, ✖ se encenderá intermitentemente de color blanco.
3. Seleccione su sistema Bose® S1 Pro en la lista de dispositivos.  
**Nota:** Cuando el dispositivo se empareja correctamente, ✖ se enciende de color blanco fijo.

**Nota:** Si recibe una llamada en el teléfono emparejado, se pausará la música que se esté reproduciendo y se escuchará el tono de timbre en el teléfono. No se escucharán notificaciones ni llamadas en el sistema S1 Pro.

##### Entrada auxiliar

Conecte una fuente de sonido de nivel de línea en la entrada **auxiliar** mediante un cable de 3.5 mm (1/8").

**Nota:** Todo dispositivo conectado a través de la entrada **auxiliar** se antepondrá automáticamente a cualquier dispositivo *Bluetooth* emparejado.



## Carga de la batería



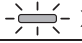
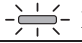
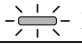


Siempre que el sistema S1 Pro esté enchufado a una fuente de alimentación de CA y que no se use, la batería se cargará.

### Carga rápida

Aunque la batería siempre se cargará mientras que el sistema S1 Pro esté conectado a una fuente de alimentación de CA, la carga rápida permite cargar la batería de manera más rápida. Para activar la **Carga rápida**, mueva el interruptor de encendido a (ON) cuando el producto no esté en uso.

### Indicador de duración de la batería

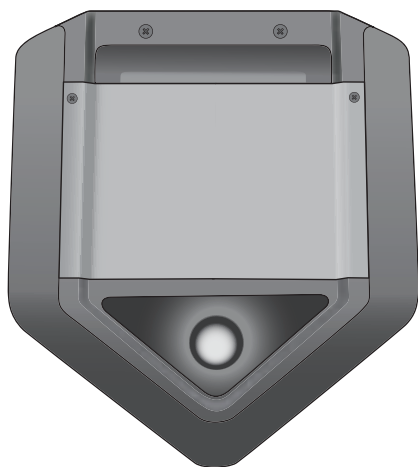
El indicador LED de encendido muestra el estado actual de la batería, que se encenderá intermitentemente cuando la unidad esté encendida. También puede presionar dos veces el botón de **emparejamiento Bluetooth®** para verificar la duración de la batería, lo que causará que se encienda intermitentemente el indicador LED de encendido. Consulte la tabla a continuación para ver los indicadores de carga:

 X 2	LED Color	
 X 4	Blue	>75%
 X 3	Blue	50%–75%
 X 2	Blue	25%–49%
 X 1	Blue	10%–24%
 X 1	Red	<10%

**Nota:** Con su S1 Pro, se incluye una pegatina en el que se muestra la tabla anterior. Se recomienda que pegue esta pegatina a la placa inferior del S1 Pro para consultarlo fácilmente.

## Uso de un soporte de altavoz

La parte inferior del sistema S1 Pro incluye una montura diseñada para colocar el altavoz en un soporte. En la montura se puede colocar un poste estándar de 35 mm. Cuando se instala el sistema S1 Pro en un soporte de altavoz, el ecualizador se actualiza automáticamente para mantener un balance tonal óptimo.



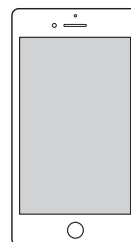
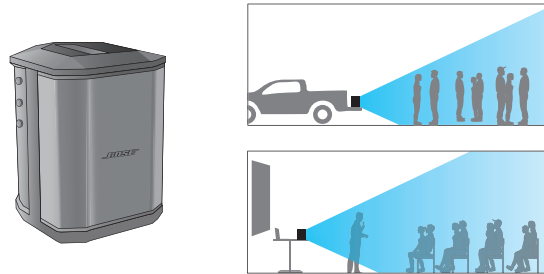
**ADVERTENCIA:** NO utilice el sistema Bose® S1 Pro con un trípode o soporte que sea inestable. El altavoz solo está diseñado para su uso en un poste de 35 mm y el trípode o soporte debe ser capaz de resistir un altavoz con un peso mínimo de 7.1 kg (15.7 lb) y un tamaño total de 241 x 279 x 330 mm (9.5 x 11 x 13 pulgadas). Es posible que el uso de un trípode o soporte que no esté diseñado para resistir el tamaño y el peso del sistema S1 Pro provoque una condición inestable y peligrosa que podría producir lesiones.

# Tipos de uso

Hay diversas formas para usar el S1 Pro. En las siguientes páginas se muestran ejemplos típicos de uso.

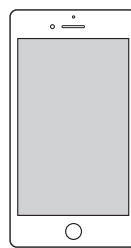
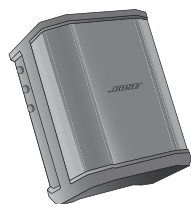
## Superficie elevada

Coloque el sistema S1 Pro en una mesa en la parte delantera de la habitación para dar una presentación de negocios, o bien en el área de carga de una camioneta para celebrar una fiesta al aire libre. Conecte un micrófono y narre una presentación multimedia o anime a sus amigos antes de un partido, mientras escucha música de forma inalámbrica a través de su dispositivo móvil *Bluetooth*®.



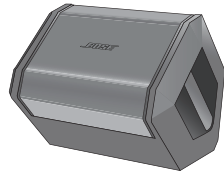
## Inclinación hacia atrás

Coloque el sistema S1 Pro en modo inclinado en el piso detrás de usted para realizar presentaciones musicales en vivo. Inclinando el altavoz hacia atrás, se genera un patrón de cobertura vertical superior, perfecto para pequeñas audiencias y transeúntes. Reproduzca sus pistas de acompañamiento a través de la transmisión *Bluetooth*® y acompañelas con un micrófono y una guitarra.



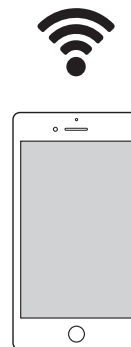
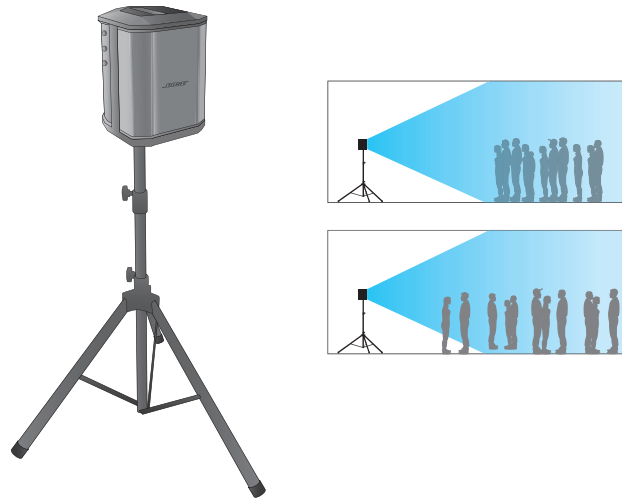
## Monitor

Coloque el sistema S1 Pro sobre su base lateral horizontal para utilizarlo como monitor de piso. Oriéntelo hacia el intérprete para utilizarlo como un monitor personal, o bien envíe su mezcla al sistema de PA principal e ingrese sus preferencias de ecualización y reverberación para la presentación.



## Soporte de altavoz

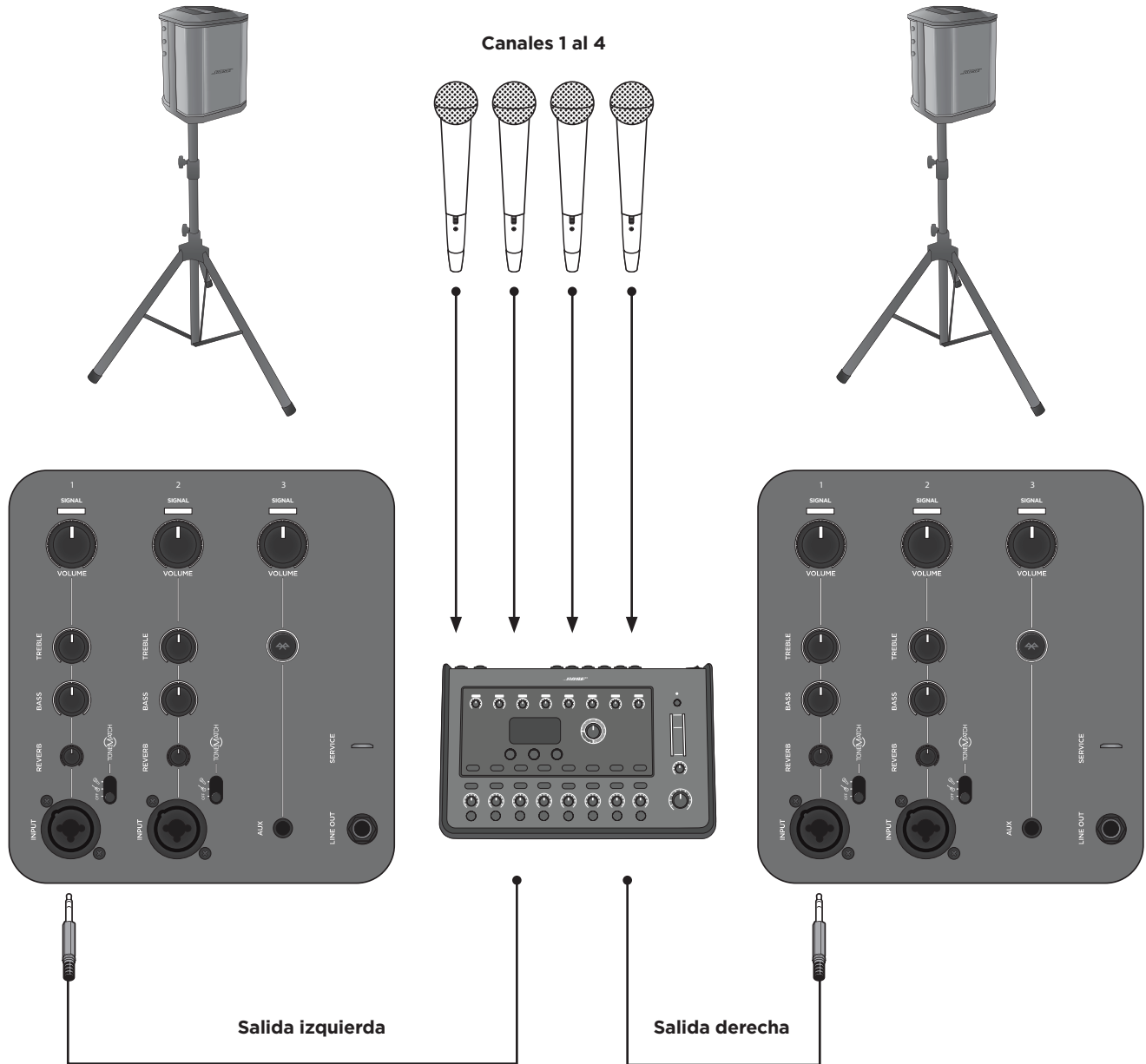
Si utiliza un soporte de altavoz convencional, podrá usar el sistema S1 Pro como un sistema de PA. Conecte un micrófono y haga un brindis o cante una canción mientras reproduce música de forma inalámbrica a través de la transmisión *Bluetooth*®.



### PA para propósitos generales

Utilice un mezclador con dos sistemas S1 Pro como un sistema PA convencional. La cobertura consistente y amplia del sistema permite garantizar que todo el público pueda oír fácilmente la presentación en toda la sala.

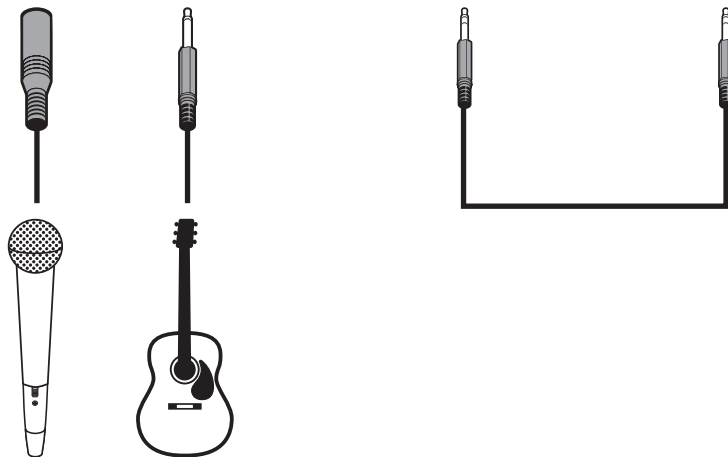
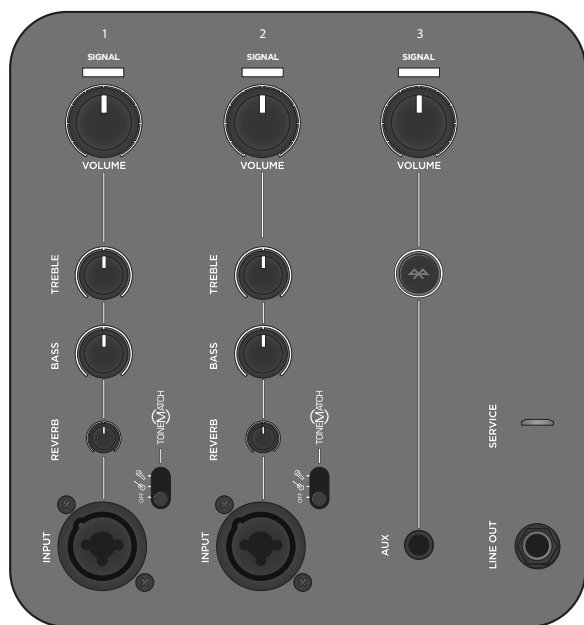
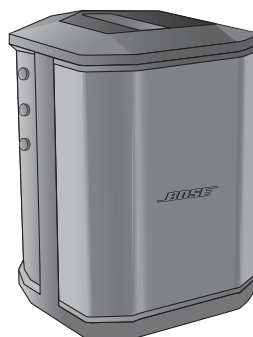
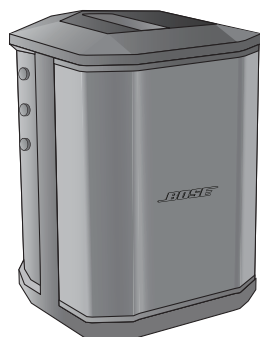
### Estéreo



**Nota:** Cuando se utiliza como un PA convencional, se deben desactivar las funciones de reverberación y ToneMatch®.

### Conexión en cadena o monofónica doble

Enlace dos sistemas S1 Pro en modo monofónico utilizando un cable TRS de 6.35 mm (1/4"). Conecte la salida de línea de la unidad principal con una entrada del sistema S1 Pro secundario. Suba el volumen del canal hasta que ambas unidades tengan el volumen deseado.

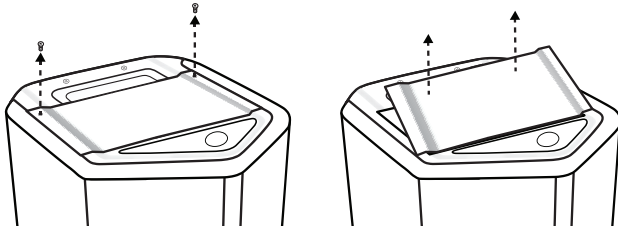


**Nota:** En las unidades secundarias, desactive las funciones de ToneMatch® y reverberación, y deje los controles de tono en la posición central.

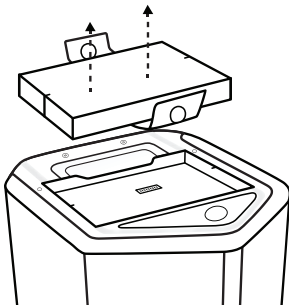
## Cuidado y mantenimiento

### Reemplazo de la batería

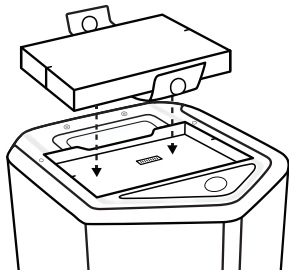
1. Cambie la alimentación al modo **Standby** (⏻) y desconecte el S1 Pro de la fuente de alimentación.
2. Desatornille los 2 tornillos y quite la placa inferior.



3. Quite la batería tirando de las lengüetas.



4. Inserte la batería nueva, asegurándose de que los pines conectores estén correctamente alineados.



5. Coloque en su posición original la placa inferior y asegúrela con los 2 tornillos que sacó en el Paso 2.
6. Enchufe el S1 Pro a una fuente de alimentación.
7. Encienda el sistema moviendo el interruptor de encendido a la posición **On** (⏻).

**Nota:** La batería S1 de repuesto permanecerá en modo de suspensión hasta que encienda el S1 Pro.

**Nota:** Para comprar una batería S1 de repuesto, visite [www.Bose.com](http://www.Bose.com).



## Limpieza del S1 Pro

Limpie la carcasa del producto utilizando únicamente un paño suave y seco. Si es necesario, aspire con cuidado la rejilla del altavoz.



**PRECAUCIÓN:** No utilice solventes, productos químicos ni soluciones de limpieza que contengan alcohol, amoníaco o abrasivos.

**PRECAUCIÓN:** No utilice aerosoles cerca del producto ni permita que se viertan líquidos en las aberturas.

## Solución de problemas

Si experimenta algún problema mientras utiliza este producto, pruebe las soluciones que se muestran a continuación. Si todavía no puede solucionar el problema, busque ayuda en línea en [www.Bose.com/livesound](http://www.Bose.com/livesound). Si no puede encontrar respuesta a sus preguntas ahí, llame al equipo de asistencia técnica y de producto de Bose directamente al (877) 335-2673.

Problema	Qué hacer
<b>No hay alimentación</b>	Asegúrese de que la toma de CA reciba alimentación. Pruebe conectar y utilizar una lámpara u otro dispositivo en la misma toma de CA, o bien examine la toma con un aparato para comprobar la salida de CA. Es posible que la batería esté en modo de protección o sin carga. Conéctela a la alimentación (red) de CA.
<b>No hay sonido</b>	Asegúrese de que el instrumento esté conectado a la entrada de señal. Asegúrese de que el control de volumen de la fuente esté alto. Asegúrese de que el control de volumen de S1 Pro esté alto. Asegúrese de que el indicador de señal/saturación esté encendido. Conecte el instrumento a otro amplificador para asegurarse de que la fuente esté funcionando.
<b>El indicador LED de alimentación está encendido en color rojo</b>	Si enciende intermitentemente de color rojo, a la batería le queda menos del 10% de carga. Si se enciende de color rojo fijo, llame a la asistencia técnica y de producto al (877) 335-2673.
<b>Cuando no hay nada conectado al S1 Pro, se escucha un leve zumbido</b>	Use un aparato para comprobar la salida de CA de la toma a la que está conectado el S1 Pro y revise si hay contactos invertidos o abiertos (vivo, neutro o a tierra). Si está utilizando un cable alargador, enchufe el S1 Pro directamente a la toma.
<b>El sonido del instrumento o de la fuente de sonido se escucha distorsionado</b>	Baje el volumen de la fuente. Si no se puede ajustar el volumen de la fuente de audio, encontrará paneles (pads) de entrada en su tienda minorista de instrumentos preferida. Pruebe un instrumento o fuente diferente.
<b>El micrófono está recibiendo retroalimentación</b>	Baje el volumen. Oriente el micrófono de modo que no apunte directamente al altavoz. Pruebe utilizar otro micrófono. Pruebe cambiar la ubicación del altavoz o del vocalista en el escenario. Aumente la distancia entre el altavoz y el micrófono. Si está utilizando un procesador de efectos vocales, asegúrese de que no esté contribuyendo al problema de retroalimentación.
<b>El dispositivo Bluetooth® emparejado no se conecta al altavoz</b>	Si el dispositivo requiere una contraseña, verifique que haya ingresado la correcta. Asegúrese de que la función <i>Bluetooth</i> esté activada o habilitada en el dispositivo fuente. El dispositivo <i>Bluetooth</i> puede estar fuera del rango; intente acercarlo al altavoz. Si es posible, apague todos los demás dispositivos <i>Bluetooth</i> cercanos o desactive su función <i>Bluetooth</i> . Borre la memoria del altavoz o empareje otro dispositivo manteniendo presionado el botón <i>Bluetooth</i> durante 10 segundos. Empareje el dispositivo <i>Bluetooth</i> y el altavoz de nuevo. Apague y vuelva a encender el dispositivo e intente emparejarlo de nuevo.

## Cuidado y mantenimiento

Problema	Qué hacer
<b>Hay un exceso de zumbido cuando se conectan en cadena varias unidades</b>	Asegúrese de que esté utilizando un cable TRS de 6.35 mm (1/4") y no uno TS de 6.35 mm (1/4") (guitarra).
<b>El altavoz no se carga</b>	<p>Ponga el interruptor de encendido en las posiciones de encendido o carga rápida y no utilice el altavoz mientras se está cargando.</p> <p>Intente cargar la batería poniendo el interruptor de encendido en la posición de encendido en vez de carga rápida.</p> <p>Mueva el altavoz a una ubicación con una temperatura más fría.</p> <p>Deje su altavoz en Standby por varias horas antes de intentar cargar la batería de nuevo.</p> <p>Desconecte el altavoz, quite la batería, espere hasta que esté fría al tacto y reemplácela.</p>

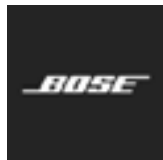
## Especificaciones del S1 Pro

Carcasa	
<b>Material de la carcasa</b>	Plástico de polipropileno
<b>Acabado</b>	Plástico con textura
<b>Rejilla</b>	Acero con revestimiento en polvo negro
Tamaño	
<b>Dimensiones (Al. x An. x Pr.), mm</b>	330 x 241 x 286
<b>Dimensiones (Al. x An. x Pr.), pulgadas</b>	13 x 9.5 x 11.2
<b>Peso neto</b>	7.1 kg (15.7 libras)
Batería	
<b>Tipo</b>	Batería recargable de iones de litio
<b>Tiempo de carga</b>	5 horas (3 horas en carga rápida)
<b>Tiempo de reproducción</b>	Hasta 11 horas

©2022 Bose Corporation. Todos los derechos reservados.  
Framingham, MA 01701-9168 EE. UU.

[www.Bose.com](http://www.Bose.com)

Todas las marcas comerciales son propiedad de sus respectivos propietarios  
AM807173 Rev. 03  
Octubre de 2022



807173-0020