

BOSE

NOISE-MASKING
SLEEPBUDS™

Les og ta vare på alle sikkerhets- og bruksinstruksjoner.

Viktige sikkerhetsinstruksjoner

1. Hold Sleepbuds™ borte fra barn og kjæledyr for å unngå at de utilsiktet svelges. Sleepbuds™ inneholder et litium-ion-batteri, og dette kan være farlig hvis det svelges. Hvis det svelges, må du oppsøke lege umiddelbart. Når sleepbudsene™ ikke er i bruk, oppbevarer du dem i ladeetuiet med lokket lukket og utenfor rekkevidde for barn og kjæledyr.
2. IKKE la barn bruke sleepbudsene™.
3. Rengjør sleepbudsene™ og ladeetuiet med en tørr klut. På side 28 finner du flere instruksjoner om rengjøring.
4. Bruk kun tilbehør/utstyr som er spesifisert av produsenten.

ADVARSLER/FORHOLDSREGLER

- Følg alltid grunnleggende forholdsregler når du bruker dette produktet, herunder følgende:
 - Les alle instruksjonene før du bruker ladeetuiet.
 - For å redusere faren for personskade er det viktig å følge nøye med når ladeetuiet brukes i nærheten av barn.
 - Ikke utsett ladeetuiet for vann, regn, væsker eller snø.
 - Bruk av strømforsyning eller lader som ikke anbefales eller selges av strømforsyningsprodusent, kan føre til fare for brann eller personskade.
 - Ikke bruk ladeetuiet utenfor spenningsområdet.
 - Ikke bruk et ladeetui som er skadet eller endret. Skadede eller endrede batterier kan ha en uventet virkemåte som kan føre til brann, eksplosjon eller fare for personskade.
 - Ikke demontere ladeetuiet. Feil montering kan føre til fare for brann eller personskade.
 - Ikke åpne, knuse eller utsette et ladeetui for åpne flammer eller høye temperaturer. Utsettelse for åpne flammer eller temperaturer over 100 °C (212 °F) kan føre til eksplosjon.
 - Service må bare utføres av kvalifiserte servicepersonell som bruker identiske reservedeler.
- IKKE bruk sleepbudsene™ når du kjører eller i andre situasjoner der blokkering av lyder fra omgivelsene kan medføre fare for deg selv eller andre. Hvis du holder på med aktiviteter som krever at du er oppmerksom på omgivelsene (for eksempel når du passer på barn, kjører, sykler eller går i eller nær trafikk, byggeplasser eller jernbane og så videre), tar du av sleepbudsene™ eller justerer volumet for å sikre at du kan høre lydene fra omgivelsene, herunder alarmer og varselsignaler.
- IKKE legg sleepbudsene™ i vann. IKKE utsett sleepbudsene™ for rennende vann (for eksempel fra høy temperaturer (for eksempel fra en kran og så videre.) IKKE bruk sleepbudsene™ når du dusjer eller bader, eller når du deltar i vannsport, for eksempel svømming, vannski, surfing og så videre.



Inneholder små deler som kan medføre fare for kvelning, Ikke egnet for barn under 3 år.



Dette produktet inneholder magnetisk materiale. Kontakt lege hvis du vil finne ut om dette kan påvirke implantert medisinsk utstyr.

- IKKE utsett dette produktet for drypp eller sprut, og ikke plasser gjenstander fylt med væske, for eksempel vaser, på eller nær produktet.
- Hold produktet borte fra åpen ild og varmekilder. IKKE plasser kilder til åpen flamme, for eksempel tente stearinlys, på eller nær produktet.
- IKKE utfør uautoriserte endringer på produktet.
- Bruk bare produktet med den medfølgende strømforsyningen.
- Den medfølgende strømforsyningen er ikke testet for bruk over 2 000 meter.



仅适用于 2000m 以下地区安全使用
Bruk bare under 2000 meters høyde.

- Hvis batteriet lekker, må du ikke la væsken komme i kontakt med hud eller øyne. Oppsøk lege ved kontakt.
- Ikke utsett produkter som inneholder batterier, for høye temperaturer (for eksempel direkte sollys, flammer eller lignende).

MERKNAD: Dette utstyret er testet og funnet å overholde grenseverdiene for digitale utstyrsenheter av klasse B, som beskrevet i del 15 av FCC-regelverket. Disse grenseverdiene er beregnet på å sikre rimelig beskyttelse mot skadelige radioforstyrrelser ved montering i boligmiljø. Utstyret genererer, bruker og kan avgi radiofrekvensenergi. Hvis det ikke monteres og brukes i overensstemmelse med instruksjonene, kan utstyret forårsake skadelig forstyrrelse av radiokommunikasjon. Det kan likevel ikke garanteres at slik forstyrrelse ikke vil kunne oppstå ved en gitt montering. Dersom utstyret skulle forårsake skadelig forstyrrelse for radio- eller TV-mottak, hvilket kan avgjøres ved å slå det av og på igjen, oppfordres brukeren til å søke å avhjelpe forstyrrelsen med ett eller flere av følgende tiltak:

- Flytt eller snu mottakerantennen.
- Øk avstanden mellom utstyret og radio- eller TV-mottakeren.
- Koble utstyret til en annen strømkrets enn den radio- eller TV-mottakeren er koblet til.
- Ta kontakt med forhandleren eller en erfaren radio-/TV-installatør for hjelp.

Endringer eller modifikasjoner som ikke er uttrykkelig godkjent av Bose Corporation, kan frata brukeren retten til å bruke utstyret.

Dette utstyret overholder del 15 av FCC-regelverket og Industry Canada-lisensunntak (RSS-standarder). Bruk av utstyret er underlagt følgende to betingelser: (1) Utstyret skal ikke forårsake skadelig interferens, og (2) utstyret skal tåle all mottatt interferens, herunder interferens som kan føre til uønsket virkemåte for utstyret.

Dette utstyret samsvarer med radiostrålingsgrensene i FCC og Industry Canada som er angitt for den generelle befolkningen. Senderen må ikke plasseres på samme sted eller brukes i forbindelse med andre antenner eller sendere.

FCC-ID: A94424611

IC: 3232A-424611

CAN ICES-3 (B) / NMB-3 (B)

 Bose Corporation erklærer herved at dette produktet oppfyller grunnleggende krav og andre relevante bestemmelser i direktiv 2014/53/EU og alle andre relevante krav i EU-direktiver. Den fullstendige samsvarserklæringen finner du på www.Bose.com/compliance

For Europa:

Frekvensbånd for bruk er 2 400 til 2 483,5 MHz:

Bluetooth Low Energy: Maksimal spektraldensitet for sendestyrke er mindre enn 10 dBm/MHz EIRP.



Dette symbolet betyr at produktet ikke må kasseres som husholdningsavfall, og at det skal leveres til et passende innsamlingsanlegg for gjenvinning. Riktig håndtering og gjenvinning bidrar til å beskytte naturressurser, helse og miljø. Kontakt kommunen, renovasjonstjenesten eller butikken der du kjøpte dette produktet hvis du vil ha mer informasjon om avhending og resirkulering av produktet.

Management Regulation for Low-power Radio-frequency Devices

Artikkel XII

I henhold til «Management Regulation for Low-power Radio-frequency Devices» har ikke firmaer, selskaper eller brukere som ikke har tillatelse fra NCC, lov til å endre frekvens, forbedre sendestyrke eller andre opprinnelige egenskaper eller opprinnelig ytelse for godkjente radiofrekvensenheter med lav effekt.

Artikkel XIV

Radiofrekvensenheter med lav effekt skal ikke påvirke flysikkerhet eller forstyrre lovlig kommunikasjon. Hvis dette skjer, skal brukeren avslutte driften umiddelbart inntil det ikke forekommer forstyrrelser. Juridisk sett betyr kommunikasjon radiokommunikasjon som drives i samsvar med Lov om telekommunikasjon.

Radiofrekvensenheter med lavt effekt må tåle interferens fra lovlig kommunikasjon eller enheter som avgir ISM-radiobølger.

IKKE prøv å fjerne de oppladbare batteriene fra produktet. Kontakt den lokale Bose-forhandleren eller andre kvalifiserte teknikere for fjerning.



Kasser brukte batterier på en miljøriktig måte i henhold til lokale bestemmelser. Må ikke brennes.



De oppladbare batteriene i produktet må bare tas ut av kvalifiserte teknikere. Ta kontakt med den lokale Bose-forhandleren eller se <http://products.bose.com/static/compliance/index.html> for mer informasjon.



Tabell over begrensning av farlige stoffer for Kina

Navn på og innhold i giftige eller skadelige stoffer eller bestanddeler						
Delnavn	Giftige eller skadelige stoffer eller bestanddeler					
	Bly (Pb)	Kvikksølv (Hg)	Kadmium (Cd)	Heksavalent (CR(VI))	Polybromerte bifenyl (PBB)	Polybromerte difenyletere (PBDE)
PCB-er	X	0	0	0	0	0
Metaldeler	X	0	0	0	0	0
Plastdeler	0	0	0	0	0	0
Høytalere	X	0	0	0	0	0
Kabler	X	0	0	0	0	0

Denne tabellen er utarbeidet i henhold til krav i SJ/T 11364.
 O: Angir at dette giftige eller farlige stoffet som finnes i alle de homogene materialene i denne delen, er under grensekravene i GB/T 26572.
 X: Angir at dette giftige eller farlige stoffet som finnes i minst ett av de homogene materialene i denne delen, er over grensekravene i GB/T 26572.

Tabell over begrensning av farlige stoffer for Taiwan

Utstyrnavn: Bose noise-masking sleepbuds™, Typebetegnelse: 424611						
Enhet	Begrensede stoffer og kjemiske symboler					
	Bly (Pb)	Kvikksølv (Hg)	Kadmium (Cd)	Heksavalent krom (Cr+6)	Polybromerte bifenyl (PBB)	Polybromerte difenyletere (PBDE)
PCB-er	—	o	o	o	o	o
Metaldeler	—	o	o	o	o	o
Plastdeler	o	o	o	o	o	o
Høytalere	—	o	o	o	o	o
Kabler	—	o	o	o	o	o

Merknad 1: o angir at den prosentvise innholdsandelen av det begrensede stoffet ikke overskrider prosentdelen av referanseverdien for tilstedeværelse.
Merknad 2: — angir at det begrensede stoffet samsvarer med fritaket.

Fyll ut og oppbevar for senere bruk

Serienummeret er plassert på undersiden av ladeetuiet.

Serienummer: _____

Modellnummer: 424611

Oppbevarer kvitteringen sammen med brukerhåndboken. Nå er en god anledning til å registrere ditt Bose-produkt. Du kan gjøre dette ved å gå til <http://global.Bose.com/register>

Produksjonsdato: Det åttende sifferet i serienummeret er produksjonsåret. 8 er 2008 eller 2018.

Importør for Kina: Bose Electronics (Shanghai) Company Limited, Part C, Plan 9, No. 353 North Riyang Road, Kina (Shanghai) Pilot Free Trade Zone

Importør for EU: Bose Products B.V., Gorslaan 60, NL-1441 RG Purmerend, Nederland

Importør for Taiwan: Bose Taiwan Branch, 9F-A1, No.10, Section 3, Minsheng East Road, Taipei City 104, Taiwan
Telefonnummer: +886-2-2514 7676

Importør for Mexico: Bose de México, S. de R.L. de C.V., Paseo de las Palmas 405-204, Lomas de Chapultepec, 11000 México, D.F. Telefonnummer: +5255 (5202) 3545

Strøminngang: 5 V  150 mA

Ladetemperatur: 5 °C til 45 °C (41 °F til 113 °F)

Utladningstemperatur: 5 °C til 45 °C (41 °F til 113 °F)

Android, Google Play og Google Play-logoen er varemerker for Google LLC.

Ordmerket *Bluetooth*® og logoene er registrerte varemerker som tilhører Bluetooth SIG, Inc. All Bose Corporations bruk av disse varemerkene er på lisens.

Apple og Apple-logoen er varemerker for Apple Inc., som er registrert i USA og andre land. App Store er et tjenestemerke for Apple Inc.

Hovedkontor for Bose Corporation: +1-877-230-5639

©2018 Bose Corporation. Ingen del av dette produktet kan reproduseres, endres, distribueres eller brukes på annen måte uten å ha innhentet skriftlig tillatelse på forhånd.

BOSE SLEEP-APP

Egenskaper.....	10
-----------------	----

VÆR OPPMERKSOM PÅ OMGIVELSENE

Angi et passende volum.....	11
Tips for å opprettholde oppmerksomheten.....	11
Grunnleggende tips	11
Avanserte tips	11

INNHALDET I ESKEN

Innhold	12
---------------	----

KONTROLLER

Åpne ladeetuiet.....	13
Slå på.....	14
Slå av.....	14

GOD PASSFORM

Velge riktig StayHear+ Sleep-propper	15
Tilpasse sleepbudsene™ til øret.....	16
Kontrollere StayHear+ Sleep-proppstørrelsen	17
Bytte StayHear+ Sleep-proppene	18

BATTERI

Lade sleepbudsene™	19
Ladetid.....	20
Kontrollere batterinivået til sleepbudsene™	20
Lade etuiet.....	21
Ladetid.....	21
Kontrollere batterinivået for etuiet.....	22
Batteribeskyttelse.....	22

SLEEPBUDS™-STATUS

Ladeindikatorer for Sleepbuds™	23
Batteriindikatorer for ladeetui	24

BLUETOOTH®-TILKOBLINGER

Koble til mobilenheten.....	26
Koble fra mobilenheter.....	26
Koble til mobilenheter på nytt.....	26

AVANSERTE FUNKSJONER

Telefonfri modus.....	27
Tilbakestille ladeetuiet	27
Oppdatere ladeetuiet.....	27

STELL OG VEDLIKEHOLD

Rengjøre sleepbudsene™ og ladeetuiet.....	28
Reservedeler og tilbehør	28
Begrenset garanti	28

FEILSØKING

Prøv disse løsningene først.....	29
Andre løsninger	29

Last ned den gratis Bose Sleep-appen som du trenger for å kontrollere sleepbudsene™, velge maskeringslyder, håndtere alarmer som vekker deg, justere volumet og konfigurere avanserte innstillinger.

EGENSKAPER

- Velg maskeringslydene som skal spilles av i sleepbudsene™.
- Legg til nye lyder eller erstatt lyder som du ikke hører på, fra lydbiblioteket.
- Still inn alarmer som vekker deg.
- Gi navn til sleepbudsene™.
- Finne svar på vanlige spørsmål.
- Hold sleepbudsene™ oppdatert, og prøv nye funksjoner med den nyeste programvaren.



Sleepbudsene™ er laget for å maskere støy og forstyrrelser når du sover. Dette kan ha innvirkning på muligheten til å høre andre lyder, for eksempel alarmer, varslingsystemer, personer og kjæledyr.

ANGI ET PASSENDE VOLUM

For å balansere støymaskeringen og ønsket oppmerksomhet må du angi et volumnivå som passer ditt behov. Volumet må være høyt nok til å maskere støy som forstyrrer søvnen din, men ikke så høyt at du ikke kan høre lydene du gjerne vil høre.

Sett volumet til det laveste nivået i Bose Sleep-appen, og øk det deretter gradvis til et passende nivå. Jo lavere volum, jo mer sannsynlig er det at du kan høre lydene du gjerne vil høre.

TIPS FOR Å OPPRETTHOLDE OPPMERKSOMHETEN

Hvis du er bekymret for muligheten til å høre lyder når du bruker sleepbudsene™, kan du prøve tipsene nedenfor.

Grunnleggende tips

- Når du sover med en partner, kan du vurdere å stole på at partneren gjør deg oppmerksom på omgivelsene når du bruker sleepbudsene™.

Avanserte tips

Disse tipsene gjør sleepbudsene™ **mindre effektive** til å maskere støy, men øker din oppmerksomhet på omgivelsene.

- Bruk bare én sleepbud™.
- Angi gjeldende maskeringslyd, slik at den stopper etter en bestemt tidsperiode i stedet for at den spilles hele natten. Du kan gjøre dette ved å sette en innsovningsstimer for gjeldende maskeringslyd i Bose Sleep-appen.

INNHold

Kontroller at følgende deler følger med:



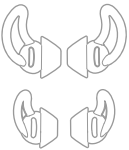
Støymaskerende sleepbuds™
fra Bose



Bærbart ladeetui



Reiseveske



StayHear+ Sleep-propper:
Stor (svart) og liten (hvit)

Merk: Middels (grå) propper er
festet på sleepbudsene™.



USB-strømforsyning*



Adaptere*



USB-kabel

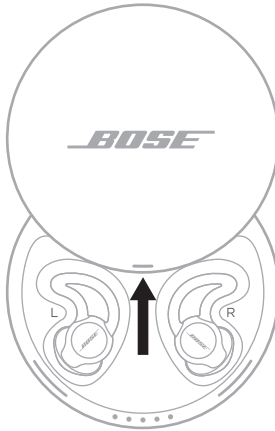
* USB-strømforsyningen og vanlige strømforsyninger kan være litt forskjellige.
Bruk adapteren for ditt område.

MERKNAD: Ikke bruk produktet hvis deler av det er skadet. Kontakt din autoriserte
Bose-forhandler eller ring til kundestøtte for Bose.

Gå til: worldwide.Bose.com/Support/Sleepbuds

ÅPNE LADEETUIET

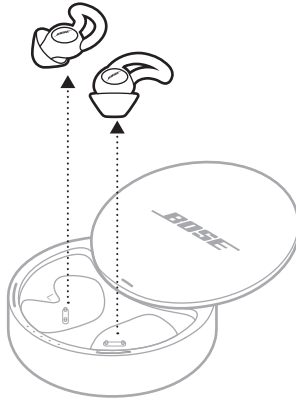
Pass på at Bose-logoen vender mot deg, og skyv lokket på ladeetuiet bort fra deg for å åpne.



Indikatorer på innsiden av kanten i etuiet lyser for å vise gjeldende batterinivå og ladestatus for etuiet og sleepbudsene™ (se side 23).

SLÅ PÅ

Ta sleepbudsene™ ut av ladeetuiet.

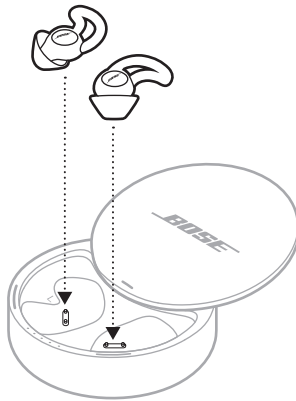


Sleepbudsene™ slår seg automatisk på.

SLÅ AV

Legg sleepbudsene™ i ladeetuiet.

Informasjon om hvordan sleepbuds™ lagres riktig, er gitt i «Lade sleepbudsene™» på side 19.



Sleepbudsene™ slår seg automatisk av, og de tilhørende ladelampene blinker hvitt (se «Ladeindikatorer for Sleepbuds™» på side 23).

VELGE RIKTIG STAYHEAR+ SLEEP-PROPP

Det er viktig å velge riktig størrelse på StayHear+ Sleep-propp for best mulig lydmaskering og stabilitet. Velg størrelsen som er mest komfortabel og passer best i hvert øre. Det kan hende du må prøve alle tre størrelsene for å finne ut hvilke som passer best. Det kan hende du må ha forskjellig størrelse i hvert øre.

MERKNAD: Hvis du vil teste passformen til gjeldende StayHear+ Sleep-propp, kan du se side 17.

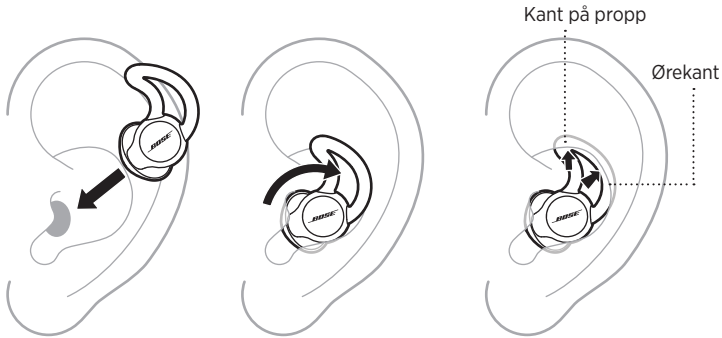
Hver sleepbud™ og StayHear+ Sleep-propp er merket med **L** eller **R**. Pass på at du setter inn venstre sleepbud™ i venstre propp og høyre sleepbud™ i høyre propp.



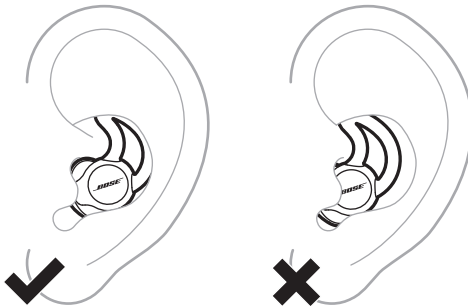
TILPASSE SLEEPBUDSENE™ TIL ØRET

StayHear+ Sleep-proppen lar sleepbuden™ sitte komfortabelt og godt i øret. Kanten på proppen passer like under ørekanten.

1. Plasser sleepbuden™ i øret med Bose-logoen vendt utover.
2. Drei sleepbuden™ bakover for å låse den på plass.
3. Trykk på proppkanten for å dytte den under ørekanten.



MERKNAD: Vær forsiktig når du stikker sleepbudsene™ i ørene. Øreproppen skal være tilstrekkelig dypt inne i øret til å skape en tetning, men ikke så dypt at det føles ubehagelig.



KONTROLLERE STAYHEAR+ SLEEP-PROPPSTØRRELSEN

Hvis du vil kontrollere om gjeldende StayHear+ Sleep-proppstørrelse er riktig for deg, kan du bruke et speil eller be en venn om å sammenligne passformen med størrelsesveiledningen nedenfor. Kanten på proppen skal passer under ørekanten uten å trykkes sammen.



Perfekt passform



For stor



For liten

Prøv følgende i tillegg:

- Prøv å snakke høyt. Din stemme skal høres dempet i begge ørene.
- Rist på hodet. Sleepbudsene™ skal holde seg på plass.

Velg en annen størrelse hvis proppen du bruker, ikke sitter godt fast.

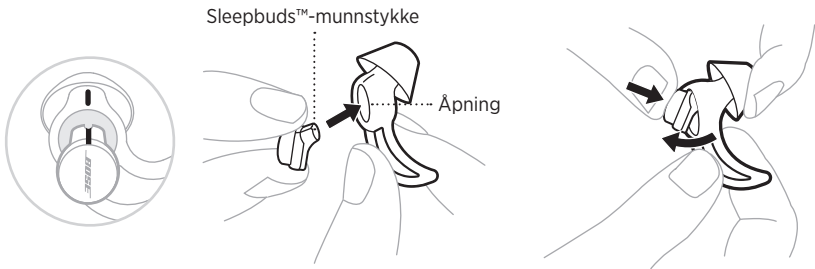
MERKNAD: Informasjon om hvordan proppene endres, er gitt i side 18.

BYTTE STAYHEAR+ SLEEP-PROPPENE

1. Hold enden av den festede StayHear+ Sleep-proppen, dra proppen bakover, og skyv sleepbuden™ forsiktig av proppen.

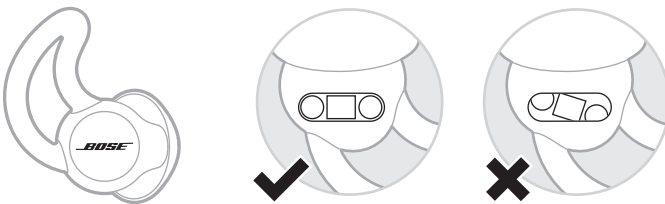


2. Rett inn den hevede linjen nær åpningen på den nye StayHear+ Sleep-proppen med sporet på munnstykket på sleepbuden™. Skyv munnstykket inn i åpningen. Strekk deretter enden av proppen forsiktig rundt baksiden av sleepbuden™ for å holde den på plass.



MERKNAD: Pass på at du setter inn venstre sleepbud™ i venstre propp og høyre sleepbud™ i høyre propp (se side 15).

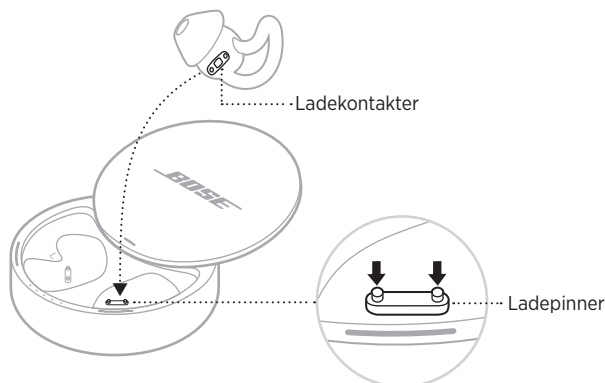
3. Pass på at sleepbuden™ er riktig plassert i proppen. Bose-logoen på sleepbuden™ skal vende utover og oppover, og begge ladekontaktene skal være synlige gjennom baksiden av proppen.



LADE SLEEPBUDSENE™

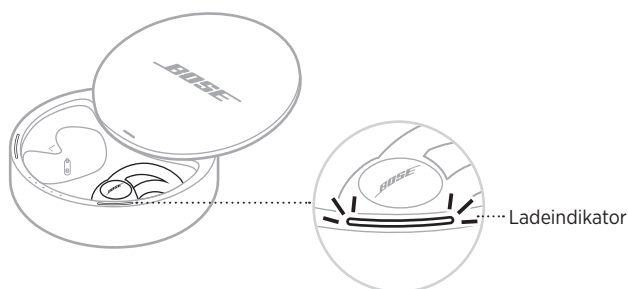
Sleepbudsene™ lades når de er i etuiet.

1. Rette inn ladekontaktene på høyre sleepbud™ med ladepinnene til høyre i etuiet.



2. Plasser sleepbuden™ i etuiet til det klikker magnetisk på plass.

Ladeindikatoren for høyre sleepbud™ blinker hvitt.



MERKNAD: Hvis ladeindikatoren ikke blinker hvitt når du plasserer sleepbuden™ i etuiet, kan det hende du har plassert den feil i etuiet eller at etuibatteriet er utladete. Plasser sleepbudsene™ i etuiet, og lade deretter etuiet (se side 21). Hvis problemet vedvarer, kan du se «Sleepbudsene™ lades ikke» på side 30.

3. Gjenta trinn 1 og 2 for å lade din venstre sleepbud™.

Ladetid

La det gå opptil åtte timer for å lade sleepbudsene™ helt opp.

MERKNAD: Full lading gir opptil 16 timers bruk.

Kontrollere batterinivået til sleepbudsene™

Du kan kontrollere batterinivået til sleepbudsene™ når du bruker eller lader dem.

Når sleepbudsene™ er i bruk

Se midt på hjemmeskjermen i Bose Sleep-appen for gjeldende batterikapasitet i prosent for sleepbudsene™.

MERKNAD: Hvis sleepbudsene™ har forskjellige batterikapasitet i prosent, viser hjemmeskjermen den laveste prosenten.

Når sleepbudsene™ lades

Når du plasserer en sleepbud™ i ladeetuiet, blinker de tilsvarende ladeindikatorene i henhold til ladestatusen (se side 23).

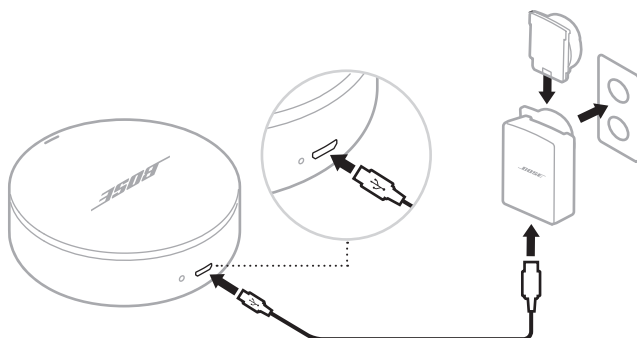
LADE ETUIET

Ladeetuiet oppbevarer og lader sleepbudsene™ når de ikke er i bruk.

MERKNADER:

- La etuiet være koblet til strøm når dette er mulig, for å sikre at sleepbudsene™ alltid er fulladet. Du kan bruke etuibatteriet til å lade sleepbudsene™ når du er på farten.
- Før lading passer du på at sleepbudsene™ har romtemperatur (mellom 5 °C (41 °F) og 45 °C (113 °F)).

1. Koble den lille enden av USB-kabelen til USB-kontakten på baksiden av etuiet.



2. Koble den andre enden til USB-strømforsyningen.
3. Koble USB-strømtilførselen til et strømuttak.

MERKNAD: Bruk adapteren for ditt område ved behov.

Ladetid

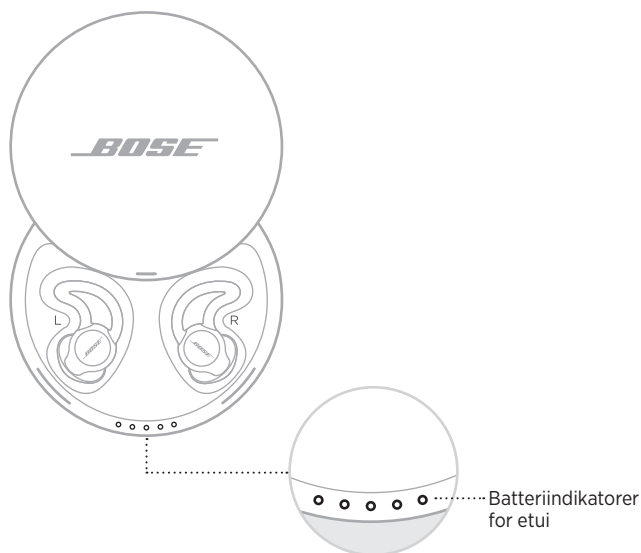
Når sleepbudsene™ er utenfor etuiet, må du la det gå opptil tre for fullstendig lading av etuiet. Ladetiden varierer når sleepbudsene™ er i etuiet.

MERKNAD: Når etuiet er fulladet og går på batteristrøm, kan du lade sleepbudsene™ fullstendig én gang. En enkelt lading av sleepbudsene™ gir opptil 16 timers bruk.

Kontrollere batterinivået for etuiet

Åpne lokket på ladeetuiet (se side 13). Batteriindikatorene på etuiet lyser som følger:

- Hvis fem indikatorer lyser, er etuiet fulladet.
- Hvis bare én indikator lyser, er batterinivået for etuiet lavt. Lade etuibatteriet (se side 21).



Hvis du vil ha mer informasjon, kan du se «Batteriindikatorer for ladeetui» på side 24.

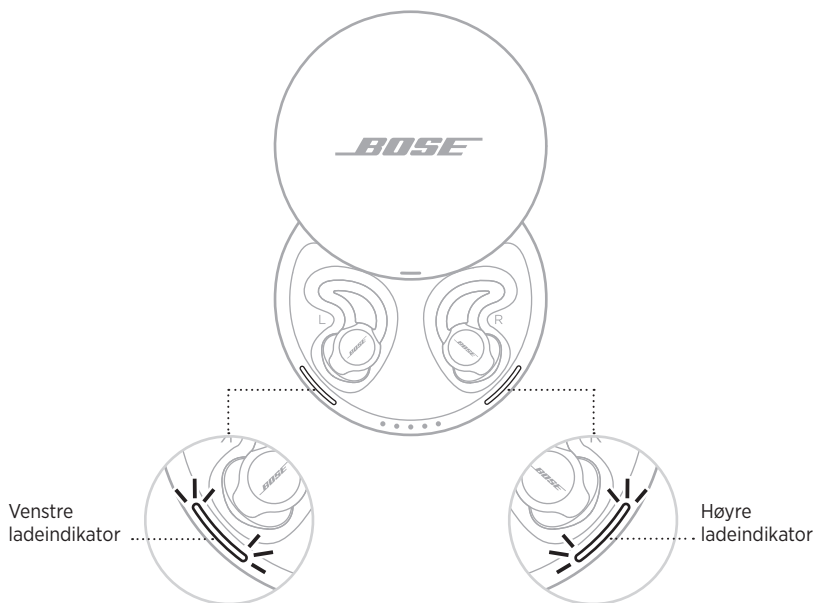
BATTERIBESKYTTELSE

Funksjonen for batteribeskyttelse sparer batteriene i sleepbudsene™ under langvarig oppbevaring. Sleepbudsene™ slår seg av når de ha ligget i etuiet i en uke.

Hvis du vil reaktivere sleepbudsene™, kobler du etuiet til strøm (se side 21) og tar dem deretter ut av etuiet.

LADEINDIKATORER FOR SLEEPBUDS™

Viser ladestatusen for hver enkelt sleepbud™. Ladeindikatorene er plassert langs innsiden av kanten på ladeetuiet ved siden av sleepbudsene™.



LYSAKTIVITET

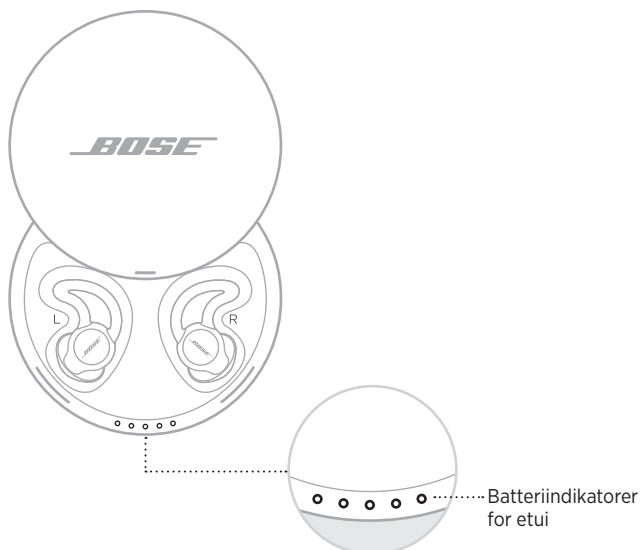
LADESTATUS

LYSAKTIVITET	LADESTATUS
Blinker hvitt	Lader
Lyser hvitt	Fulladet

MERKNAD: Hvis etuiet ikke er koblet til strøm, slås indikatorene av etter to minutter med inaktivitet.

BATTERIINDIKATORER FOR LADEETUI

Viser batteriladenivået og ladestatusen for ladeetuiet. Fem batteriindikatorer er plassert langs innsiden av kanten på forsiden av etuiet.



LYSAKTIVITET	LADEPROSENT
● ○ ○ ○ ○	0 %-20 %
● ● ○ ○ ○	20 %-40 %
● ● ● ○ ○	40 %-60 %
● ● ● ● ○	60 %-80 %
● ● ● ● ●	80 %-100 %
● ○ ● ○ ●	<p>Feil under lading. Prøv følgende løsninger:</p> <ul style="list-style-type: none"> • Ta sleepbudsene™ ut av ladeetuiet (se side 14), og plasser dem deretter i etuiet igjen (se side 19). • Tilbakestill etuiet (se side 27). <p>Hvis feilen vedvarer, kontakter du kundestøtte hos Bose.</p>

MERKNADER:

- Under lading blinker den siste batteriindikatoren hvitt. Når ladeetuiet er fulladet, lyser alle batteriindikatorene hvitt.
- Hvis etuiet ikke er koblet til strøm, slås indikatorene av etter to minutter med inaktivitet.

Den trådløse *Bluetooth* Low Energy-teknologien lar deg kontrollere sleepbudsene™ med Bose Sleep-appen på mobilenheten. Før du kan kontrollere sleepbudsene™, må du laste ned appen og koble enheten til sleepbudsene™.

KOBLE TIL MOBILENHETEN

Last ned Bose Sleep-appen, og følg instruksjonene i den.



KOBLE FRA MOBILENHETER

Bruk Bose Sleep-appen til å koble fra en enhet.

TIPS: Du kan også koble fra ved å deaktivere *Bluetooth*-funksjonen på enheten. Hvis du deaktiverer *Bluetooth*-funksjonen på enheten, kobler du fra alle andre enheter.

KOBLE TIL MOBILENHETER PÅ NYTT

Når sleepbudsene™ slås på, kobles den sist tilkoblede enheten til sleepbudsene™.

MERKNAD: Enheten må være innenfor rekkevidde (9 m eller 30 fot) og slått på.

TELEFONFRI MODUS

Når du aktiverer telefonfri modus i Bose Sleep-appen, kan du bruke sleepbudsene™ med et begrenset sett av funksjoner uten å måtte bruke appen.

Det vil være av interesse å funksjonen hvis

- du foretrekker å sove uten elektronikk i nærheten
- du ikke har behov for å sette en våknealarm eller høre varsler

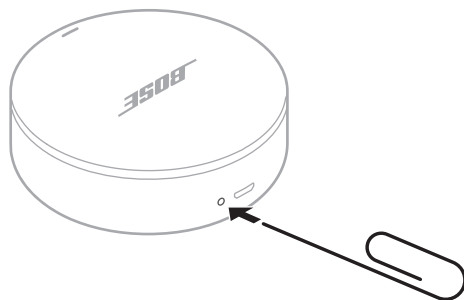
MERKNAD: Fordi sleepbudsene™ er koblet fra enheten din, kan de ikke spille av alarmer eller motta varsler når telefonfri modus er aktivert.

Når du aktiverer telefonfri modus, begynner sleepbudsene™ å spille en valgt maskeringslyd så snart du tar dem ut av ladeetuiet. De fortsetter å spille lyden en fastsatt tid eller inntil du legger dem tilbake i etuiet, avhengig av innstillingene dine.

TILBAKESTILLE LADEETUIET

Tilbakestilling av ladeetuiet slår det av og deretter på. Dette kan løse ladeproblemer.

Hvis du vil tilbakestille ladeetuiet, setter du inn en tynn binders i hullet på baksiden av etuiet nær USB-kontakten. Trykk til du føler et klikk.



OPPDATERE LADEETUIET

Bose Sleep-appen varsler deg når en oppdatering er tilgjengelig for ladeetuiet. Last ned Bose Updater på datamaskinen for å få tilgang til oppdateringen.

Gå til: btu.Bose.com

RENGJØRE SLEEPBUDSENE™ OG LADEETUIET

Sleepbudsene™ og ladeetuiet bør rengjøres regelmessig.

KOMPONENT	RENGJØRING
StayHear+ Sleep-propper	Fjern proppene fra sleepbudsene™, og vask dem med et mildt rengjøringsmiddel og vann. MERK: Pass på at du skyller og tørker proppene grundig før du fester dem på sleepbudsene™.
Sleepbuds™-munnstykker	Rengjør bare med en tørr, myk bomullspinne eller tilsvarende. Stikk aldri inn rengjøringsverktøy i åpningen.
Ladekontakter i etuiet og sleepbuds™	Tørk regelmessig ved å dytte en tørr, myk bomullspinne eller tilsvarende. FORSIKTIG: Rengjør IKKE ladekontaktene ved å gni dem, siden dette kan bøye dem eller tvinge fuktighet inn i sprekker i etuiet.
Ladeetui	Rengjør bare med en tørr, myk bomullspinne eller tilsvarende.

RESERVEDELER OG TILBEHØR

Reservevedeler og tilbehør kan bestilles gjennom Boses kundestøtte.

Gå til: worldwide.Bose.com/Support/Sleepbuds

BEGRENSET GARANTI

Sleepbudsene™ er dekket av en begrenset garanti. Du finner detaljert informasjon om den begrensede garantien på vårt nettsted global.Bose.com/warranty.

Du finner instruksjoner på global.Bose.com/register om hvordan du registrerer produktet. Hvis du ikke registrerer produktet, påvirker det ikke rettighetene dine i henhold til den begrensede garantien.

PRØV DISSE LØSNINGENE FØRST

Prøv disse løsningene først hvis det oppstår problemer med sleepbudsene™:

- Plasser sleepbudsene™ i ladeetuiet (se side 14) og ta dem ut (se side 14).
- Lukk og åpne ladeetuiet, og kontroller deretter dine ladestatusen for sleepbuds™ og ladeetuiet (se side 23).
- Lade ladeetuiet (se side 21) og sleepbudsene™ (se side 19).
- Flytt mobilenheten nærmere sleepbudsene™ (innenfor 9 m eller 30 fot) og bort fra eventuelle forstyrrelser eller hindringer.
- Kontroller at enheten støtter *Bluetooth Low Energy* (også kalt *Bluetooth Smart*). Alle enheter som er kompatible med iOS 10 og nyere, og de fleste enheter som er kompatible med Android 5.0 og nyere, støtter *Bluetooth Low Energy*.
- Kontroller i Bose Sleep-appen om sleepbuds™-programvaren er oppdatert.
- Pass på at du bruker Bose Sleep-appen og ikke en annen app for å kontrollere sleepbudsene™ (se side 26).
- Prøv å koble til en annen enhet (se side 26).

ANDRE LØSNINGER

Hvis du ikke kan løse problemet, kan du se tabellen nedenfor for å identifisere symptomer og løsninger på vanlige problemer. Hvis ikke kan løse problemet, kan du kontakte kundestøtte hos Bose.

Gå til: worldwide.Bose.com/Support/Sleepbuds

SYMPTOM	LØSNING
Ikke strøm	Batterinene til sleepbudsene™ kan være i modus for batteribeskyttelse eller det kan være utladet. Koble ladeetuiet til strøm (se side 21), og lade sleepbudsene™ (se side 19).

SYMPTOM	LØSNING
Sleepbudsene™ kobler seg ikke til mobilenheten	<p>På enheten:</p> <ul style="list-style-type: none"> • Deaktiver og aktiver <i>Bluetooth</i>-funksjonen på nytt. • Koble enheten fra sleepbudsene™ (se side 26). Koble til på nytt (se side 26). <p>Koble ladeetuiet til strøm (se side 21), og ta deretter sleepbudsene™ ut fra etuiet.</p> <p>Plasser sleepbudsene™ i ladeetuiet, og kontroller ladeindikatorene for dem (se side 23). Lade sleepbudsene™.</p> <p>Start enheten på nytt. Koble til på nytt (se side 26).</p> <p>Koble til en annen enhet (se side 26).</p> <p>Gå til: worldwide.Bose.com/Support/Sleepbuds for å se instruksjonsvideoer.</p> <p>Tilbakestill ladeetuiet (se side 27).</p>
Sleepbudsene™ lades ikke	<p>Kontroller at sleepbudsene™ er riktig plassert i ladeetuiet (se side 19).</p> <p>Kontroller at etuibatteriet ikke er utladet ved å se på batteriindikatorene på ladeetuiet (se side 24).</p> <p>Pass på at ladekontaktene på hver sleepbud™ er synlige gjennom baksiden av hver StayHear+ Sleep-propp (se side 18).</p> <p>Kontroller at det ikke er rusk eller ørevoks som dekker ladekontaktene på sleepbudsene™ eller i etuiet.</p> <p>Hvis sleepbudsene™ har vært utsatt for høye eller lave temperaturer og statusindikatorene blinker hvitt, venter du til de har romtemperatur. Prøv å lade på nytt.</p> <p>Tilbakestill ladeetuiet (se side 27).</p>
Ladeetuiet lader ikke	<p>Kontroller at begge endene av USB-kabelen er godt festet.</p> <p>Koble USB-kabelen til en annen USB-strømtilførsel.</p> <p>Bruk en annen USB-kabel.</p> <p>Koble til et annet strømuttak.</p> <p>Kontroller batteriindikatorene for ladeetuiet for å sikre at det ikke er ladefeil (se side 24).</p> <p>Hvis sleepbudsene™ har vært utsatt for høye eller lave temperaturer og statusindikatorene blinker hvitt, venter du til de har romtemperatur. Prøv å lade på nytt.</p> <p>Tilbakestill ladeetuiet (se side 27).</p>

SYMPTOM	LØSNING
Sleepbudsene™ er ikke komfortable	<p>Pass på at sleepbudsene™ er satt riktig i ørene. Husk å dreie dem tilbake, og trykk på kanten på proppen for å holde den under kanten av øret (se side 16).</p> <p>Pass på at du bruker riktig størrelse StayHear+ Sleep-propp for hver sleepbud™ (se side 17). Det kan hende du må ha forskjellig størrelse i hvert øre.</p> <p>Vær forsiktig når du stikker sleepbudsene™ i ørene. Øreproppen skal sitte tilstrekkelig dypt inne i øret til å skape en tetning, men ikke så dypt at det føles ubehagelig (se side 16).</p> <p>Pass på at sleepbudsene™ er riktig plassert i StayHear+ Sleep-proppene. Bose-logoen på sleepbuden™ skal vende utover og oppover, og begge ladekontaktene skal være synlige gjennom baksiden av proppen (se side 18).</p>
Ingen lyd	<p>Øk volumet for maskeringslyden i Bose Sleep-appen.</p> <p>Plasser sleepbudsene™ i ladeetuiet, og kontroller ladeindikatorene for dem (se side 23). Lade sleepbudsene™ fullstendig.</p> <p>Fjern eventuelt rusk og voks fra StayHear+ Sleep-proppene og sleepbuds™-munnstykkene (se side 28).</p> <p>Pass på at sleepbudsene™ er satt riktig i ørene. Pass på å dreie sleepbuden™ tilbake, og trykk på proppen for å holde den under ørekanten (se side 16).</p> <p>Koble til en annen enhet (se side 26).</p>

SYMPTOM	LØSNING
<p>Dårlig lyd kvalitet</p>	<p>Kontroller at sleepbudsene™ skaper et segl i ørene som blokkerer støy. Prøv å snakke høyt. Stemmen din skal høres dempet ut. Rist på hodet. Sleepbudsene™ skal holde seg på plass.</p> <p>Pass på at sleepbudsene™ er satt riktig i ørene. Pass på å dreie sleepbuden™ tilbake, og trykk på proppen for å få den under ørekanten (se side 16).</p> <p>Pass på at du bruker riktig størrelse StayHear+ Sleep-propp for hver sleepbud™ (se side 17). Det kan hende du må ha forskjellig størrelse i hvert øre.</p> <p>Pass på at sleepbudsene™ er riktig plassert i StayHear+ Sleep-proppene. Bose-logoen på sleepbuden™ skal vende utover og oppover, og begge ladekontaktene skal være synlige gjennom baksiden av proppen (se side 18).</p> <p>Fjern eventuelt rusk og voks fra StayHear+ Sleep-proppene og sleepbuds™-munnstykkene (se side 28).</p> <p>Prøv en annen maskeringslyd. Noen lyder er tilpasset slik at de er mer effektive for maskering av støy. De kan derfor høres annerledes ut enn det du er vant til.</p> <p>Husk at sleepbudsene™ er beregnet på søvn. Du må derfor kanskje tenke annerledes på lyd kvalitet enn det du ville ha gjort for et par hodetelefoner.</p>
<p>Sleepbudsene™ faller ut av ørene</p>	<p>Kontroller at sleepbudsene™ sitter godt i ørene. Prøv å snakke høyt. Stemmen din skal høres dempet ut. Rist på hodet. Sleepbudsene™ skal holde seg på plass.</p> <p>Pass på at sleepbudsene™ er satt riktig i ørene. Pass på å dreie sleepbuden™ tilbake, og trykk på proppen for å holde den under ørekanten (se side 16).</p> <p>Pass på at du bruker riktig størrelse StayHear+ Sleep-propp for hver sleepbud™ (se side 17). Det kan hende du må ha forskjellig størrelse i hvert øre.</p>

SYMPTOM	LØSNING
Sleepbudsene™ maskerer ikke lyder effektivt	<p>Kontroller at sleepbudsene™ skaper et segl i ørene som blokkerer støy. Prøv å snakke høyt. Stemmen din skal høres dempet ut. Rist på hodet. Sleepbudsene™ skal holde seg på plass.</p> <p>Pass på at sleepbudsene™ er satt riktig i ørene. Pass på å dreie sleepbuden™ tilbake, og trykk på proppen for å holde den under ørekanten (se side 16).</p> <p>Pass på at du bruker riktig størrelse StayHear+ Sleep-propp for hver sleepbud™ (se side 17). Det kan hende du må ha forskjellig størrelse i hvert øre.</p> <p>Øk volumet for maskeringslyden i Bose Sleep-appen. Skal maskeringslyden være effektiv, bør den være litt høyere enn lydene i omgivelsene.</p> <p>Prøv en annen maskeringslyd. Ingen lyder er like effektiv i alle omgivelser. Du bør derfor prøve hver av dem for å finne den som fungerer best for deg.</p> <p>Legg til nye maskeringslyder fra lydbiblioteket. I Bose Connect-appen trykker du på tannhjulikonet for å få tilgang til lydbiblioteket.</p>
StayHear+ Sleep-proppene faller av	<p>Fest proppene godt til sleepbudsene™ (se side 18).</p> <p>Pass på at sleepbudsene™ er riktig plassert i StayHear+ Sleep-proppene. Bose-logoen på sleepbuden™ skal vende utover og oppover, og begge ladekontaktene skal være synlige gjennom baksiden av proppen (se side 18).</p>
Sleepbudsene™ lager gnisselyder	<p>Kontakt Bose kundeservice for friksjonshindrende dekaleringer.</p>



©2018 Bose Corporation, The Mountain,
Framingham, MA 01701-9168 USA
AM803896 Rev.02