

***BOSE***

QUIETCONTROL™ 30



KÄYTTÖOHJE

# TÄRKEITÄ TURVALLISUUSOHJEITA

---

## Lue ja säilytä kaikki turvallisuus- ja käyttöohjeet.

- ÄLÄ käytä kuulokkeita pitkään suurella äänenvoimakkuudella.
  - Säädä äänenvoimakkuus mukavaksi ja kohtuulliseksi, jotta vältät kuulovaurion.
  - Säädä äänenvoimakkuus pieneksi ennen kuin asetat kuulokkeet korville. Lisää äänenvoimakkuutta vähitellen, kunnes löydät mukavan kuunteluvoimakkuuden.
- Toimi varovaisesti. Noudata lakeja, jotka koskevat matkapuhelimen ja kuulokkeiden käyttöä autolla ajettaessa. Tietyissä maissa on käytössä rajoituksia, jotka edellyttävät esimerkiksi vain yhden kuulokkeen käyttämistä autoa ajettaessa. ÄLÄ käytä kuulokkeita mihinkään muihin tarkoituksiin autolla ajon aikana.
- ÄLÄ käytä kuulokkeita melunvaimennustilassa, jos ulkopuolisten äänien kuulumattomuus voi vaarantaa sinut tai muut ihmiset. Tällaisia tilanteita ovat esimerkiksi pyöräileminen tai käveleminen liikenteessä tai esimerkiksi liikenteen, rakennustyömaan tai rautatien lähellä.
  - Katkaise kuulokkeiden virta tai poista melunvaimennus käytöstä ja säädä äänenvoimakkuus riittävän hiljaiseksi, jotta kuulet taustäänen, kuten hälytykset ja varoitukset.
  - Tutut muistutus- tai varoitusäänet voivat kuulostaa vierailta käyttäessäsi kuulokkeita, myös tietoisuustilassa.
- ÄLÄ käytä kuulokkeita, jos niistä kuuluu epätavallista, kovaa ääntä. Jos näin tapahtuu, katkaise kuulokkeista virta ja ota yhteyttä Bosen asiakaspalveluun.
- Ota kuulokkeet heti pois, jos tunnet niiden lämpenevän tai ääntä ei kuulu.



Laitteessa on pieniä osia. Ne voivat aiheuttaa tukehtumisvaaran. Ei sovello alle 3-vuotiaiden lasten käytettäväksi.



Tämä laite sisältää magneetin. Kysy lääkäriltä, voiko magneetti vaikuttaa lääketieteellisen implantin toimintaan.

- ÄLÄ tee tuotteeseen muutoksia ilman lupaa.
- Käytä tuotetta vain hyväksytyllä virtalähteellä, joka vastaa paikallisia määräyksiä (esim. UL, CSA, VDE, CCC).
- ÄLÄ altista akkua sisältäviä tuotteita liialliselle lämmölle (esim. suorasta auringonvalosta, avotulesta tms. aiheutuvalle lämmölle).

## Sääntömääräystiedot

**HUOMAUTUS:** Tämä laite on testattu ja todettu luokan B digitaalilaitetta koskevien FCC:n sääntöjen osan 15 rajoitusten mukaiseksi. Nämä rajoitukset on tarkoitettu antamaan kohtuullinen suoja haitallisia häiriöitä vastaan kotiloissa. Tämä laite tuottaa, käyttää ja voi säteillä energiaa radiotaajuudella, ja jos sitä ei ole asennettu tai käytetä ohjeiden mukaan, se voi aiheuttaa vahingollista häiriötä radioliikenteelle. Kuitenkaan ei voida taata, ettei missään yksittäisessä asennuksessa aiheutuisi häiriöitä. Jos tämä laite aiheuttaa radio- tai televisiovastaanotossa häiriöitä, jotka ovat helposti todettavissa kytkemällä laitteeseen virta ja sammuttamalla se, käyttäjän tulisi yrittää poistaa häiriöt seuraavilla toimenpiteillä:

- Suuntaa vastaanottoantenni toisin tai siirrä se toiseen paikkaan.
- Siirrä laite ja vastaanotin kauemmas toisistaan.
- Kytke laite ja vastaanotin eri virtapiireissä oleviin pistorasioihin.
- Kysy neuvoa jälleenmyyjältä tai kokeneelta radio- tai tv-asentajalta.

Tähän laitteeseen tehtävät Bose Corporationin hyväksymättömät muutokset voivat mitätöidä käyttäjälle annettun luvan käyttää tätä laitetta.

Laite täyttää FCC:n sääntöjen kohdan 15 ja Industry Canadian luvanvaraisuutta koskevat RSS-standardit. Käytön edellytyksenä on kaksi ehtoa: (1) Tämä laite ei saa aiheuttaa haitallisia häiriöitä. (2) Tämän laitteen täytyy ottaa vastaan kaikki häiriöt, mukaan lukien häiriöt, jotka saattavat aiheuttaa ei-toivottua toimintaa.

Tämä laite täyttää yleiselle käytölle laaditut FCC- ja Industry Canada -säteilynrajoitusohjeet.

Laitetta ja sen antennia ei saa sijoittaa toisen antennin tai lähettimen lähelle.

Täyttää IMDA-vaatimukset.

## CAN ICES-3 (B) /NMB-3 (B)

### Pientehoisten radiotaajuuslaitteiden hallintasäännökset

#### Artikla XII

Pientehoisten radiotaajuuslaitteiden hallintasäännösten (Management Regulation for Low-power Radio-frequency Devices) mukaan mikään yritys, yhtiö tai henkilö ei saa ilman NCC:n myöntämää lupaa muuttaa hyväksytyjen pientehoisten radiotaajuuslaitteiden taajuutta, parantaa niiden lähetystehoä tai muuttaa niiden alkuperäisiä ominaisuuksia tai suorituskykyä.

#### Artikla XIV

Pientehoiset radiotaajuuslaitteet eivät saa vaikuttaa lentokoneiden turvallisuuteen eivätkä häiritä lakisääteistä viestiliikennettä. Jos tällaista todetaan, käyttäjän on lopetettava käyttö välittömästi, kunnes häiriötä ei enää ilmene. Mainitulla lakisääteisellä viestiliikenteellä tarkoitetaan televiestintäasetuksen mukaista radioviestiliikennettä.

Pientehoisten radiotaajuuslaitteiden on otettava vastaan lakisääteisen viestiliikenteen tai ISM-radioaaltoja säteilevien laitteiden aiheuttamia häiriöitä.

[www.bose.com/patents](http://www.bose.com/patents)



Bose Corporation vakuuttaa täten, että tämä tuote täyttää direktiivin 2014/53/EU sekä muiden sovellettavien EU-direktiivien vaatimukset. Täydellinen vaatimustenmukaisuusvakuutus on osoitteessa [www.bose.com/compliance](http://www.bose.com/compliance).

#### Eurooppa:

#### Käytön taajuusalue 2 400–2 483,5 MHz.

*Bluetooth®*: Enimmäislähetysteho alle 20 dBm EIRP.

*Bluetooth Low Energy*: Suurin tehospektriitehyys alle 10 dBm/MHz EIRP.



Tämä symboli merkitsee, että tuotetta ei saa hävittää kotitalousjätteen mukana, vaan se on toimitettava kierrätykseen. Kierrättäminen auttaa estämään vahingollisia seurauksia ympäristölle, luonnonle ja ihmisten terveydelle. Saat lisätietoja kierrättämisestä paikallisilta viranomaisilta, kotitalousjätteen kierrätyspalvelusta tai liikkeestä, josta tuote ostettiin.



**Hävitä käytetyt akut ja paristot paikallisten viranomaisten ohjeiden mukaisesti.** Ei saa polttaa.



Vain pätevä ammattilainen saa irrottaa ladattavan litiumioniakun tästä laitteesta. Lisätietoja saat paikalliselta Bose-jälleenmyyjältä tai osoitteesta <http://products.Bose.com/static/compliance/index.html>.

Malli: AP2

CMIIT ID: 2017XXXXX

Alkuperäalue: Zhuhai, Kiina

# SÄÄNTÖMÄÄRÄYSTIEDOT



Myrkyllisten tai vaarallisten aineiden tai alkuaineiden nimet ja sisältö						
	Myrkylliset tai vaaralliset aineiden tai alkuaineet					
Osan nimi	Lyijy (Pb)	Elohopea (Hg)	Kadmium (Cd)	Kuusiarvoinen (CR(VI))	Polybrominoitu bifenyyliti (PBB)	Polybrominoitu difenyyleetteri (PBDE)
PCB-yhdisteet	X	0	0	0	0	0
Metalliosat	X	0	0	0	0	0
Muoviosat	0	0	0	0	0	0
Kaiuttimet	X	0	0	0	0	0
Johdot	X	0	0	0	0	0
Tämä taulukko on laadittu SJ/T 11364 -määräysten mukaisesti.						
O: Ilmaisee, että tätä myrkyllistä tai vaarallista ainetta on kaikissa tästä materiaalista valmistetuissa osissa alle GB/T 26572 -raja-arvon.						
X: Ilmaisee, että tätä myrkyllistä tai vaarallista ainetta on vähintään yhdessä tästä materiaalista valmistetussa osassa yli GB/T 26572 -raja-arvon.						

**Valmistuspäivä:** Sarjanumeron kahdeksas numero kertoo valmistusvuoden, 8 merkitsee vuotta 2008 tai 2018.

**Maahantuoja Kiinassa:** Bose Electronics (Shanghai) Company Limited, Part C, Plan 9, No. 353 North Riyang Road, China (Shanghai) Pilot Free Trade Zone

**Maahantuoja EU:ssa:** Bose Products B.V., Gorslaan 60, 1441 RG Purmerend, The Netherlands

**Maahantuoja Taiwanissa:** Bose Taiwan Branch, 9F-A1, No.10, Section 3, Minsheng East Road, Taipei City 104, Taiwan  
Puhelinnumero: +886-2-2514 7676

**Maahantuoja Meksikossa:** Bose de Mexico S. de R.L. de C.V., Paseo de las Palmas 405-204, Lomas de Chapultepec, 11000 México, D.F. Puhelinnumero: +5255 (5202) 3545

**Tuloarvot:** 5 V 1 A

Apple, Apple-logo, iPad, iPhone, iPod ja Siri ovat Apple Inc:n Yhdysvalloissa ja muissa maissa rekisteröityjä tavaramerkkejä. iPhone-tavaramerkkiä käytetään Japanissa Aiphone K.K:n lisensillä. App Store on Apple Inc:n palvelumerkki.

Made for Apple -merkki tarkoittaa, että lisävaruste on suunniteltu liitettäväksi erityisesti merkissä kuvattuihin Apple-tuotteisiin ja että kehittäjä on sertifioinut sen täyttävän Applen vaatimukset. Apple ei vastaa tällaisen laitteen toiminnasta tai siitä, että se täyttää turvallisuusvaatimukset ja on määräysten mukainen.

*Bluetooth*<sup>®</sup>-sanamerkki ja -logot ovat Bluetooth SIG, Inc:n rekisteröityjä tavaramerkkejä. Bose Corporation käyttää niitä lisenssin nojalla.

N-merkki on NFC Forum, Inc:n tavaramerkki tai rekisteröity tavaramerkki Yhdysvalloissa ja muissa maissa.

Android, Google Now, Google Play ja Google Play -logo ovat Google LLC:n tavaramerkkejä.

Bose Corporationin pääkonttori: 1-877-230-5639.

©2018 Bose Corporation. Mitään osaa tästä julkaisusta ei saa kopioida, muokata jaella tai käyttää ilman julkaisijan etukäteen antamaa kirjallista lupaa.

## **Bose Connect -sovellus**

Bose Connect -sovelluksen ominaisuudet .....	8
--	---

## **Pakkauksen sisältö**

Sisältö.....	9
--------------	---

## **Oikean sopivuuden merkitys**

Sopivien StayHear®+ QC® -kärkien valitseminen .....	10
Nappikuulokkeiden asettaminen korviin .....	10
StayHear®+ QC® -kärkien vaihtaminen.....	11

## **Kuulokkeiden säätimet**

Kytke virta.....	13
Virran katkaiseminen .....	13
Kuulokkeiden toiminnot.....	14
Mediatoisto- ja äänenvoimakkuustoiminnot .....	14
Puhelutoiminnot.....	15
Melunvaimennus puhelun ollessa meneillään .....	15
Äänikomentojen käyttäminen .....	16

## **Säädettävä melunvaimennus**

Säädettävän melunvaimennuksen toiminta.....	17
Melunvaimennuksen tasot.....	17
Melunvaimennuksen säätäminen .....	18
Melunvaimennuksen tehostaminen .....	18
Melunvaimennuksen vähentäminen .....	18
Bose Connect -sovelluksen käyttäminen .....	18
Pelkkä melunvaimennuksen käyttäminen.....	18

## **Akku**

Kuulokkeiden akun lataaminen.....	19
Latausaika .....	20
Tarkista akun lataus.....	20

## Tilailmaisimet

<i>Bluetooth</i> <sup>®</sup> -merkkivalo .....	22
Akkumerkkivalo .....	22

## Äänikehotteet

Valmiiksi asennetut kielet .....	23
Kielen vaihtaminen .....	23

## *Bluetooth*-yhteydet

Laiteparin muodostamistavan valinta.....	24
Mikä NFC on? .....	24
Laiteparin muodostaminen mobiililaitteen <i>Bluetooth</i> -valikosta.....	25
Laiteparin muodostaminen käyttämällä NFC-menetelmää.....	27
Mobiililaitteen yhteyden katkaiseminen .....	28
Mobiililaitteen yhdistäminen uudelleen .....	28

## Useita *Bluetooth*-yhteyksiä

Laiteparin muodostaminen toisen mobiililaitteen kanssa .....	29
Yhdistettyjen mobiililaitteiden tunnistaminen .....	29
Kahden yhdistetyn mobiililaitteen välillä vaihtaminen.....	29
Yhdistäminen aiemmin laitepariksi muodostettuun mobiililaitteeseen.....	30
Kuulokkeiden laitepariluettelon tyhjentäminen .....	30

## Hoito ja kunnossapito

Kuulokkeiden säilyttäminen.....	31
Kuulokkeiden puhdistaminen .....	32
Varaosat ja tarvikkeet .....	32
Rajoitettu takuu.....	32

## Vianmääritys

Tavallisimmat ratkaisut .....	33
-------------------------------	----

## BOSE CONNECT -SOVELLUS

---

Lataamalla Bose Connect -sovelluksen pidät ohjelmistosi ajan tasalla, voit mukauttaa kuulokkeiden asetuksia, hallita *Bluetooth*-yhteyksiä ja saat käyttöösi uusia toimintoja.

### **Bose Connect -sovelluksen ominaisuudet**

---

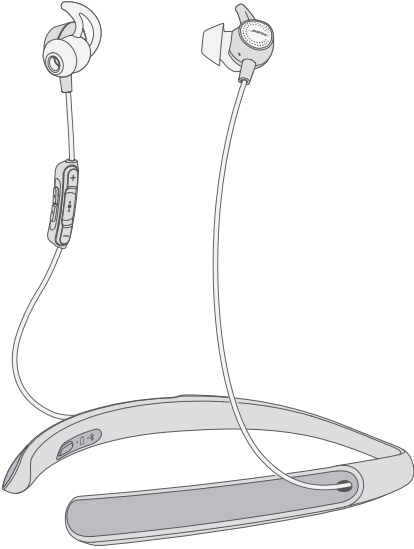
- Ota kaikki irti langattomista QuietControl™ 30 -kuulokkeistasi.
- Mobiililaitteita on helppo yhdistää ja vaihtaa yhdellä pyyhkäisyllä.
- Kuulokkeiden käyttökokemuksen muokkaus:
  - kuulokkeiden nimeäminen
  - äänikehotteiden kielen valinta ja äänikehotteiden poistaminen käytöstä
  - Valmiustilan ajastimen säätäminen.
- Melunvaimennuksen säätö ympäristön äänien estämiseen täysin tai osittain
- Musiikin jakaminen ystävien kanssa.
- Ohjelmistopäivitykset pitävät kuulokkeet ajan tasalla.
- Vastauksia usein esitettyihin kysymyksiin



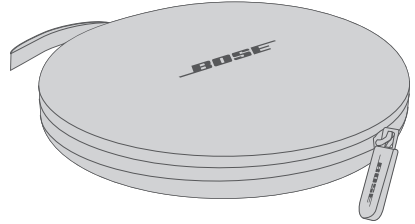


## Sisältö

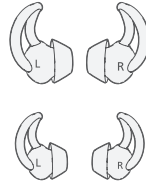
Avaa pakkaus varovasti. Tarkista, että pakkaus sisältää seuraavat osat:



Langattomat Bose® QuietControl™ 30 -kuulokkeet

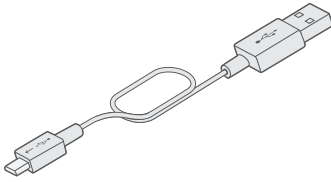


Suojakotelo



StayHear®+ QC® -kärjet:  
Isot (mustat) ja pienet (valkoiset)

**Huomautus:** Keskikokoiset (harmaat) kärjet on kiinnitetty korvaasiin.



USB-johto

**Huomautus:** Jos jokin tuotteen osa on vaurioitunut, älä käytä sitä. Ilmoita asiasta heti valtuutetulle Bose®-jälleenmyyjälle tai Bosen asiakaspalveluun. Käy osoitteessa [global.Bose.com/Support/QC30](http://global.Bose.com/Support/QC30)

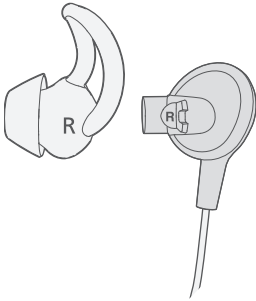
## Sopivien StayHear®+ QC® -kärkien valitseminen

---

Oikeankokoisen StayHear®+ QC® -kärjen valinta on tärkeää ihanteellisen kuuntelukokemuksen kannalta. Valitse parhaiten sopiva ja mukavin koko. Sopivan koon valinta saattaa edellyttää kaikkien kolmen koon kokeilua. Eri korvat saattavat vaatia erikokoisen kärjen.

Kokeile sopivuutta puhumalla ääneen, kun kuulokkeiden virta on katkaistuna. Äänesi tulee kuulua vaimeana molemmissa korvissa. Jos näin ei ole, valitse toinen koko.

Jokaisessa StayHear+ QC -kärjessä ja -korvaosassa on joko **L-** tai **R-**merkintä. Kiinnitä vasen kärki vasempaan korvaosaan ja oikea kärki oikeanpuoleiseen korvaosaan.



## Nappikuulokkeiden asettaminen korviin

---

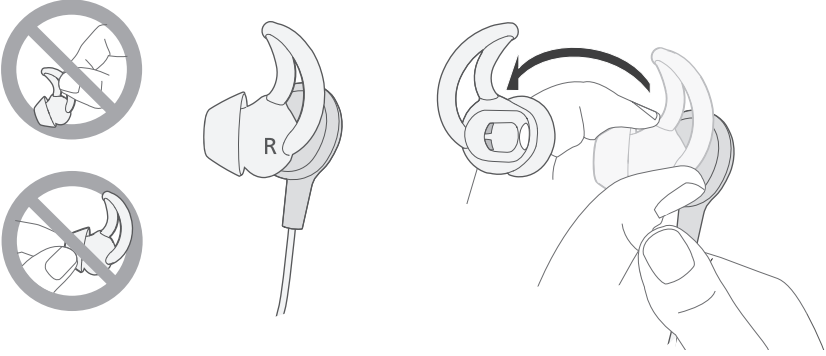
StayHear+ QC -kärki saa korvaosat istumaan korvissa mukavasti ja tukevasti. Siipiosa mahtuu sopivasti korvan kohouman alle.

1. Aseta korvaosa siten, että StayHear+ QC -kärki lepää kevyesti korvakäytävän aukossa.
2. Kallista korvaosaa taaksepäin ja paina kärjen siipiosa korvan kohouman alle, jotta se pysyy varmasti paikallaan.

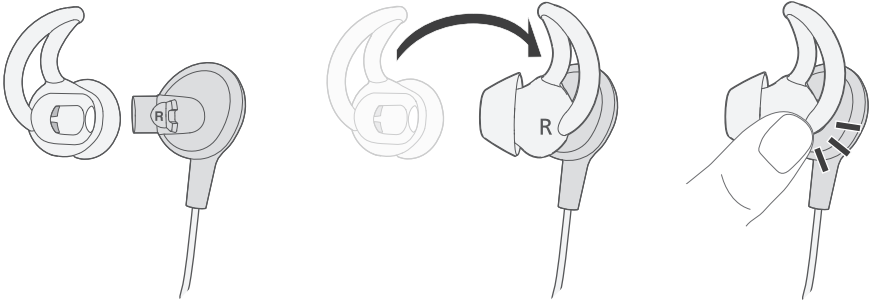
## StayHear®+ QC® -kärkien vaihtaminen

1. Pidä korvaosaa varresta, tartu varovasti siihen kiinnitettyyn StayHear+ QC® -kärkeen ja irrota kärki korvaosasta.

**HUOMIO:** Tartu StayHear+ QC -kärkeen sen juuresta, jotta se ei repeydy. Älä vedä kärjen siipiosasta.

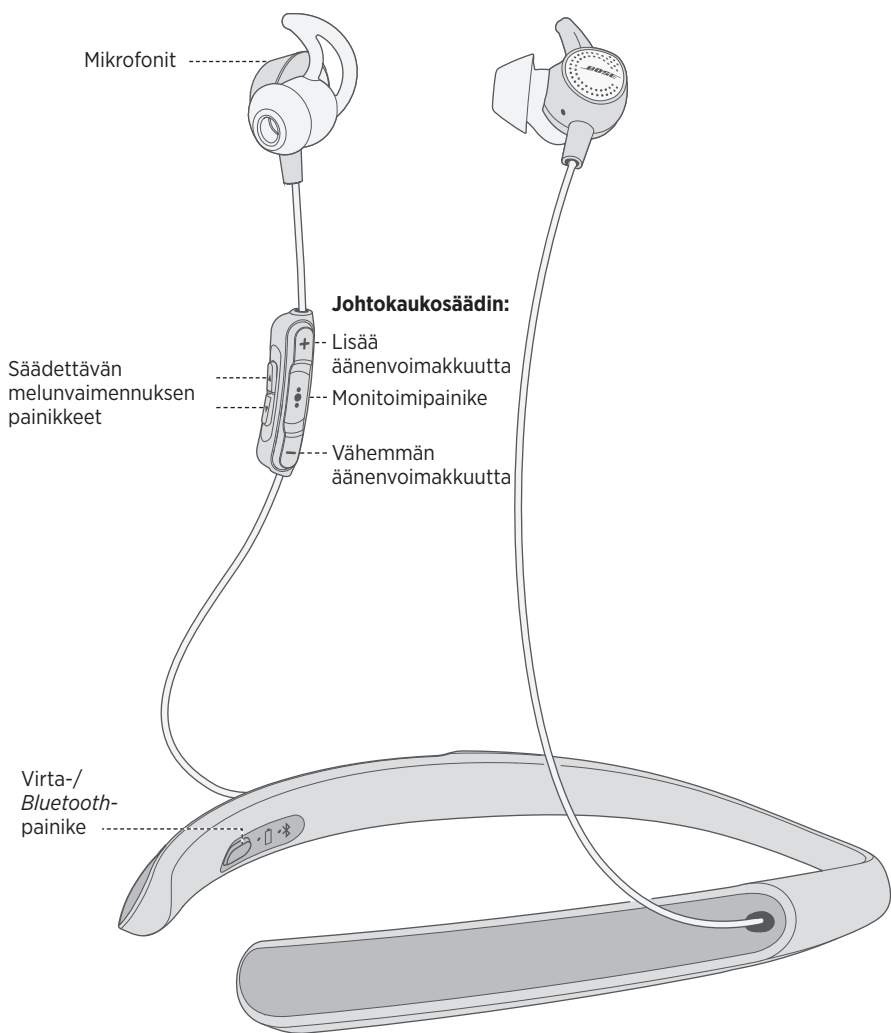


2. Aseta uuden StayHear+ QC -kärjen aukko korvaosan nokan kohdalle ja kierrä kärki nokkaan. Paina kärjen juurta, kunnes kärki napsahtaa tukevasti paikalleen.



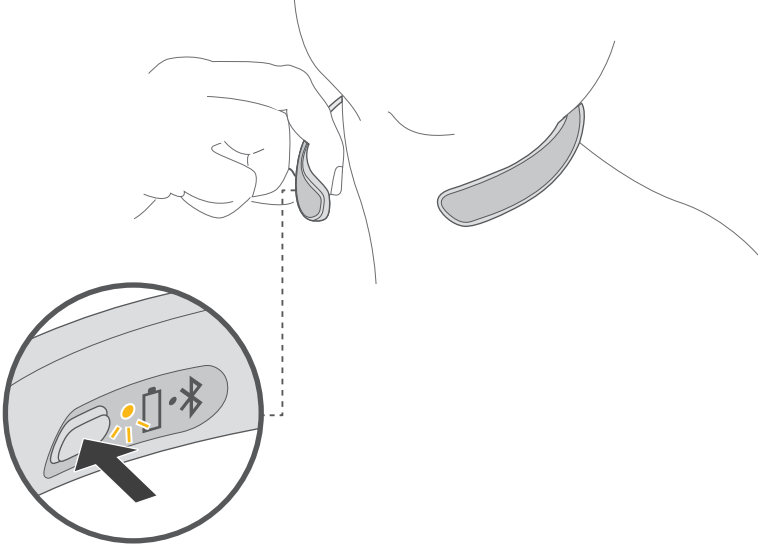
# KUULOKKEIDEN SÄÄTIMET

---



## Kytke virta

Paina virta-/Bluetooth-painiketta, kunnes akun merkkivalo syttyy vihreänä, keltaisena tai punaisena (akun varaustason mukaan).



**Huomautus:** Kun käynnistät kuulokkeet ensimmäisen kerran, täysi melunvaimennus on käytössä. Lisätietoja, ks. sivu 17.

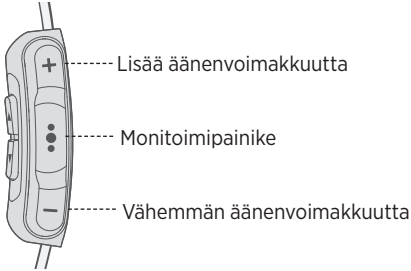
## Virran katkaiseminen

Pidä virta-/Bluetooth-painiketta painettuna, kunnes akun merkkivalo vilkkuu kolme kertaa ja kuulet virrankatkaisun äänimerkin.

## Kuulokkeiden toiminnot

---

Kuulokkeiden säätimet sijaitsevat johdon kaukosäätimessä oikean korvaosan alapuolella.



## Mediatoisto- ja äänenvoimakkuustoiminnot

Toiminto	Toimintaohjeet
Toisto/tauco	Paina monitoimipainiketta ●●●.
Siirtyminen eteenpäin	Paina ●●● nopeasti kaksi kertaa.
Siirtyminen taaksepäin	Paina ●●● nopeasti kolme kertaa.
Pikakelaus eteenpäin	Paina ●●● nopeasti kaksi kertaa. Paina toisella kerralla pitkään.
Pikakelaus taaksepäin	Paina ●●● nopeasti kolme kertaa. Paina kolmannella kerralla pitkään.
Lisää äänenvoimakkuutta	Paina +.
Vähemmän äänenvoimakkuutta	Paina -.

## Puhelutoiminnot



Monitoimipainike

Toiminto	Toimintaohjeet
Puheluun vastaaminen	Paina monitoimipainiketta ●●●.
Puhelun lopettaminen	Paina ●●●.
Saapuvan puhelun hylkääminen	Pidä ●●● painettuna yhden sekunnin ajan.
Toiseen puheluun vastaaminen ja ensimmäisen puhelun asettaminen pitoon	Kun puhelu on meneillään, paina ●●● kerran.
Toisen puhelun hylkääminen ja meneillään olevan puhelun jatkaminen	Kun puhelu on meneillään, pidä ●●● painettuna yhden sekunnin ajan.
Vaihtaminen kahden puhelun välillä	Kun kaksi puhelua on meneillään, paina ●●● kaksi kertaa.
Puhelinneuvottelun aloittaminen	Kun kaksi puhelua on meneillään, pidä ●●● painettuna yhden sekunnin ajan.
Ääniohjauksen käyttäminen puhelun soittamiseksi	Pidä ●●● painettuna yhden sekunnin ajan. Laitteesi ei ehkä tue ääniohjausta. Lisätietoja on laitteen käyttöohjeessa.
Puhelun mykistäminen ja mykistykseen poistaminen käytöstä	Kun puhelu on meneillään, paina + ja - samanaikaisesti.

## Äänikehoteilmoitukset

Kuulokkeesi tunnistavat yhteystietoluetteloon tallennetuilta soittajilta tulevat puhelut.

Voit poistaa tämän ominaisuuden käytöstä lataamalla Bose® Connect -sovelluksen.

**Huomautus:** Äänikehoteilmoitusten poistaminen käytöstä poistaa käytöstä myös äänikehoteet.

## Melunvaimennus puhelun ollessa meneillään

Kun puhelu saapuu, käyttöön otettu melunvaimennuksen taso jää käyttöön kuulokkeissa. Voit lisätä tai vähentää melunvaimennusta puhelun ollessa meneillään melunvaimennuksen painikkeiden avulla (ks. sivu 18).

## Äänikomentojen käyttäminen

---

Kuulokkeiden mikrofoni toimii mobiililaitteen mikrofonin laajenuksena. Mikrofonin monitoimipainikkeen ●●● avulla voit käyttää laitteen ääniohjausta esimerkiksi puheluiden soittamiseen ja vastaanottamiseen sekä kysymysten esittämiseen Siri- tai Google Now™ -palvelussa, jotta voit kuunnella esimerkiksi musiikkia, sääennusteen tai ottelun tulokset.

Aktivoi laitteen ääniohjaus pitämällä ●●● painettuna. Kuulet äänimerkin sen merkiksi, että ääniohjaus on käytössä.





## Säädettävän melunvaimennuksen toiminta

---

- Melunvaimennus vaimentaa häiritseviä ääniä ja tekee kuuntelukokemuksesta kirkkaamman ja todenmukaisemman.
- Kun kytket kuulokkeisiin virran, melunvaimennus on käytössä suurimmalla tasolla (12).
- Melunvaimennusta voi käyttää joko pelkästään tai ääntä kuunneltaessa.
- Kun melunvaimennusta tehostetaan, epätoivottuja taustääniä kuuluu vähemmän.
- Kun melunvaimennusta vähennetään, epätoivottuja taustääniä kuuluu enemmän.
- Kun puhelu saapuu, käyttöön otettu melunvaimennuksen taso jää käyttöön kuulokkeissa.

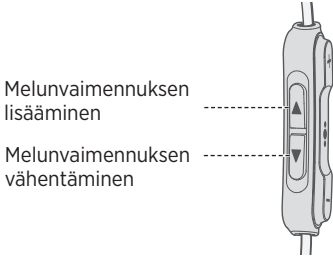
### Melunvaimennuksen tasot

Täyden melunvaimennuksen poiston ja kaikkien taustääniä kuuluminen välissä on 12 tasoa. Tasolla 1 melua vaimennetaan vähiten. Tasolla 12 melua vaimennetaan eniten.

## Melunvaimennuksen säätäminen

---

Voit säätää taustääänen kuulumista melunvaimennuksen painikkeilla tai lataamalla Bose® Connect -sovelluksen.



### Melunvaimennuksen tehostaminen

Voit tehostaa melunvaimennusta ja estää taustääniä kuulumasta pitämällä ▲ painettuna, kunnes haluamasi asetus on saavutettu. Kun suurin taso on saavutettu, kuuluu kaksi äänimerkkiä.

### Melunvaimennuksen vähentäminen

Voit vähentää melunvaimennusta ja kuulla enemmän taustääniä pitämällä ▼ painettuna, kunnes haluamasi asetus on saavutettu. Kun pienin taso on saavutettu, kuuluu kaksi äänimerkkiä.

### Bose Connect -sovelluksen käyttäminen

Voit säätää melunvaimennusta lataamalla Bose Connect -sovelluksen.

## Pelkkä melunvaimennuksen käyttäminen

---

Pelkkä melunvaimennuksen käyttäminen estää taustääniä kuulumasta, kun et kuuntele ääntä kuulokkeiden avulla.

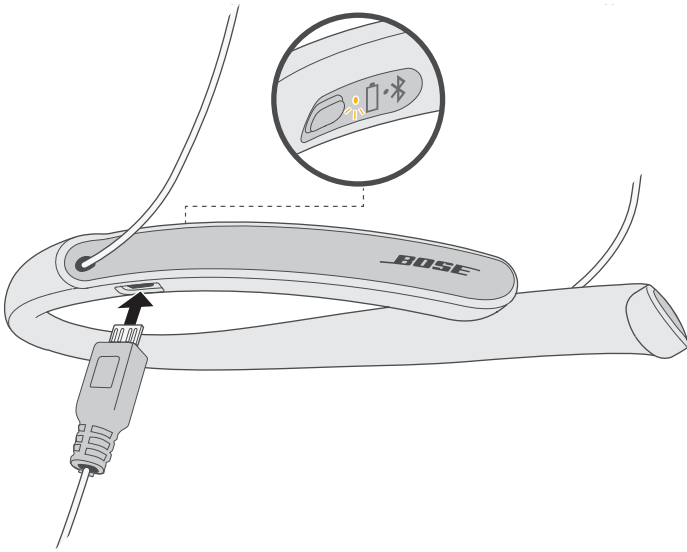
1. Kytke kuulokkeisiin virta (ks. sivu 13).
2. Irrota kuuloke mobiililaitteesta (ks. sivu 28).

**Vinkki:** Voit myös pysäyttää tai tauottaa äänentoiston (ks. sivu 14).

## Kuulokkeiden akun lataaminen

**HUOMIO:** Käytä tuotetta vain hyväksytyllä virtalähteellä, joka vastaa paikallisia määräyksiä (esim. UL, CSA, VDE tai CCC).

1. Avaa oikealla kaulahihnan sisäpuolella oleva saranoitu luukku.
2. Yhdistä USB-johdon pieni liitin USB-liitäntään.



3. Liitä USB-johdon toinen pää seinälaturiin tai päällä olevaan tietokoneeseen.  
Kun akku latautuu, akun merkkivalo vilkkuu oranssina. Kun akku on ladattu täyteen, merkkivalo palaa vihreänä.

**Huomautus:** Ennen lataamista varmista, että kuulokkeiden lämpötila on 10–40 °C eli että ne ovat huoneenlämpöiset.

## Latausaika

Anna akun latautua täyteen kolmen tunnin ajan. Yhdellä latauksella voi kuunnella musiikkia noin 10 tuntia.

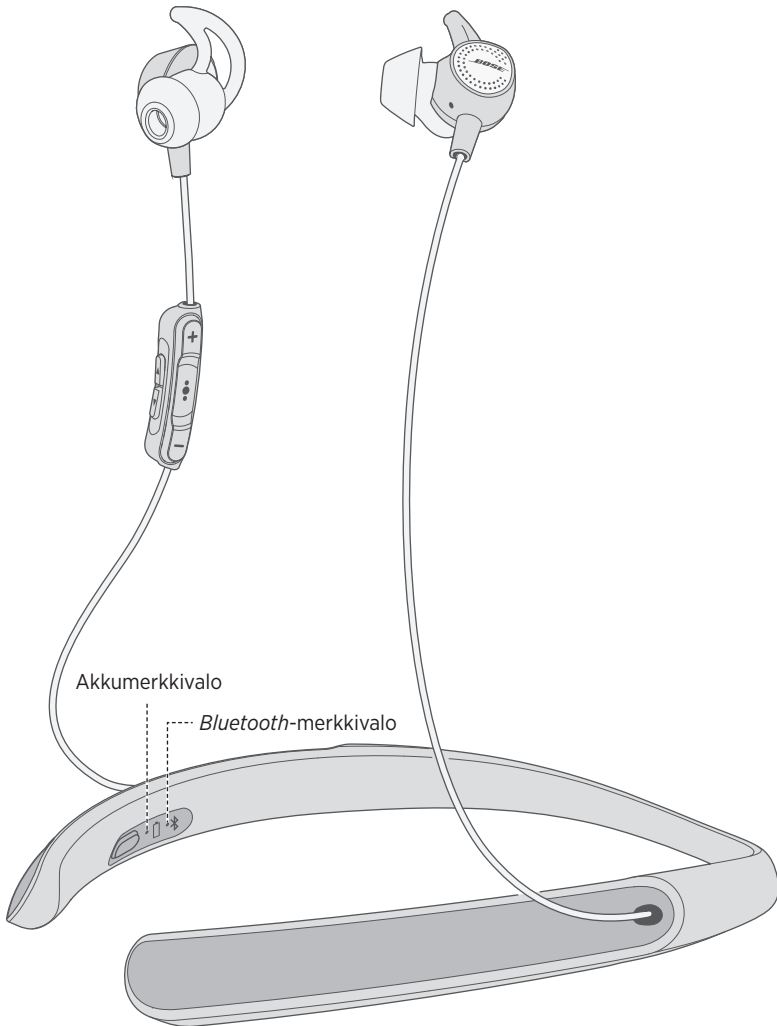
**Huomautus:** Kuulokkeista ei kuulu ääntä, kun niitä ladataan.

## Tarkista akun lataus

Kun kytket kuulokkeisiin virran, kuuluu ilmoitus akun varaustasosta. Kun kuulokkeet ovat käytössä ja akun varaus käy vähiin, akkumerkkivalo alkaa vilkkua punaisena. Lisätietoja, ks. sivu 22.

**Huomautus:** Akun tilan voi tarkistaa myös oikealla kaulahihnan sisäpuolella olevasta merkkivalosta.

Kuulokkeiden *Bluetooth*- ja akkumerkkivalot sijaitsevat oikealla kaulahihnan sisäpuolella.



## Bluetooth-merkkivalo

Osoittaa mobiililaitteen yhteyden tilan.

Merkkivalo	Järjestelmän tila
Vilkkuu sinisenä	Valmis parinmuodostukseen
Vilkkuu valkoisena	Yhdistää
Palaa valkoisena	Yhdistetty

## Akkumerkkivalo

Osoittaa akun varaustason.

Merkkivalo	Järjestelmän tila
Vihreä	Akku on ladattu puoliväliin tai täyteen.
Oranssi	Akku on lähes tyhjä.
Vilkkuu punaisena	Akku on ladattava.

### Huomautuksia:

- Akun tilan voi tarkistaa myös oikealla kaulahihnan sisäpuolella olevasta merkkivalosta.
- Jos kuulokkeisiin on yhdistetty Apple-laite, kuulokkeiden akun varaustila näkyy laitteen näytön oikeassa yläkulmassa ja ilmoituskeskuksessa.

Äänikehotteet opastavat *Bluetooth*-yhteyden muodostamisessa sekä ilmoittavat akun varaustilan ja yhdistetyt laitteet. Äänikehotteita voi mukauttaa kuulokkeiden painikkeilla.

**Vinkki:** Äänikehotteiden hallinta onnistuu helposti myös Bose® Connect -sovelluksella.

## Valmiiksi asennetut kielet

---

Kuulokkeisiin on asennettu valmiiksi seuraavat kielet:

- Englanti
- Espanja
- Ranska
- Saksa
- Mandariinikiina
- Japani
- Korea
- Italia
- Portugali
- Ruotsi
- Hollanti

### Lisää kielivaihtoehtoja

Saatavilla voi olla lisää kielivaihtoehtoja. Lataamalla Bose® Updater -sovelluksen voit tarkistaa kielipäivitykset. Käy osoitteessa [btu.Bose.com](http://btu.Bose.com)

## Kielen vaihtaminen

---

Kun käynnistät kuulokkeet ensimmäisen kerran, äänikehotteet ovat englanniksi. Toisen kielen valitseminen:

1. Pidä **+** ja **-** painettuina samanaikaisesti, kunnes kuulet ensimmäisen kielivaihtoehdon äänikehotteen.
2. Voit selata kielivaihtoehtojen luetteloa painamalla **+** tai **-**.
3. Kun kuulet haluamasi kielen, voit valita sen pitämällä **●●●** painettuna.

Langaton *Bluetooth*-tekniikka mahdollistaa musiikin virtauttamisen älypuhelimien, taulutietokoneiden ja kannettavien tietokoneiden kaltaisista mobiililaitteista. Musiikin virtauttaminen laitteesta edellyttää, että siitä ja kuulokkeista muodostetaan laitepari.

## Laiteparin muodostamistavan valinta

---

Laitteesta ja kuulokkeista voi muodostaa laiteparin langattomalla *Bluetooth*-tekniikalla tai NFC-toiminnolla.

### Mikä NFC on?

NFC käyttää *Bluetooth*-tekniikkaa, jonka avulla kahden laitteen välille voidaan muodostaa langaton yhteys koskettamalla niillä toisiaan. Katso laitteen käyttöohjeesta, tukeeko se NFC-toimintoa.

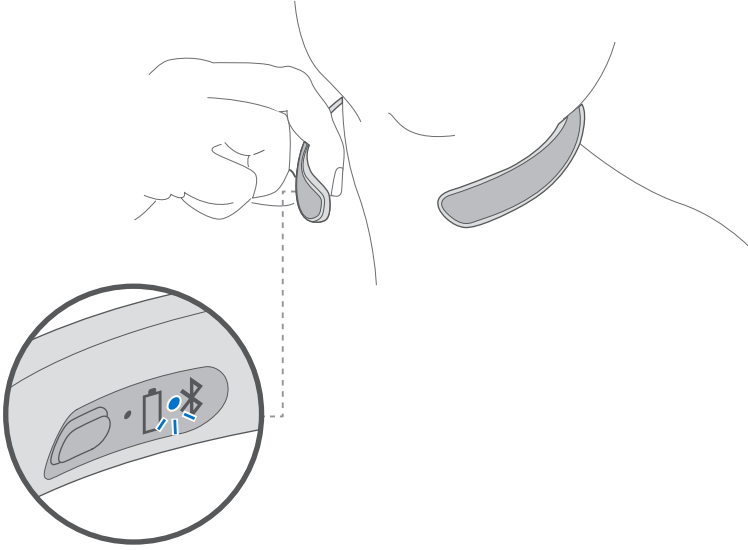
Jos laitteesi ei tue <i>Bluetooth</i> NFC-toimintoa tai olet epävarma:	Noudata kohdassa "Laiteparin muodostaminen mobiililaitteen <i>Bluetooth</i> -valikosta" sivulla 25 annettuja ohjeita.
Jos laitteesi tukee <i>Bluetooth</i> -laiteparin muodostamista NFC:llä:	Noudata kohdassa "Laiteparin muodostaminen käyttämällä NFC-menetelmää" sivulla 27 annettuja ohjeita.

**Huomautus:** Jos laitteesi tukee laiteparin muodostamista *Bluetooth* NFC:llä, voit käyttää kumpaa menetelmää tahansa.



## Laiteparin muodostaminen mobiililaitteen *Bluetooth*-valikosta

1. Varmista, että kuulokkeisiin on kytketty virta, ja pidä sitten virta-/*Bluetooth*-painiketta painettuna, kunnes kuulet Valmis parinmuodostukseen -ilmoituksen tai kunnes *Bluetooth*-merkkivalo alkaa vilkkua sinisenä.



2. Ota *Bluetooth*-toiminto käyttöön laitteessa.

**Vinkki:** *Bluetooth*-valikko sijaitsee yleensä Asetukset-valikossa.

## BLUETOOTH-YHTEYDET

---

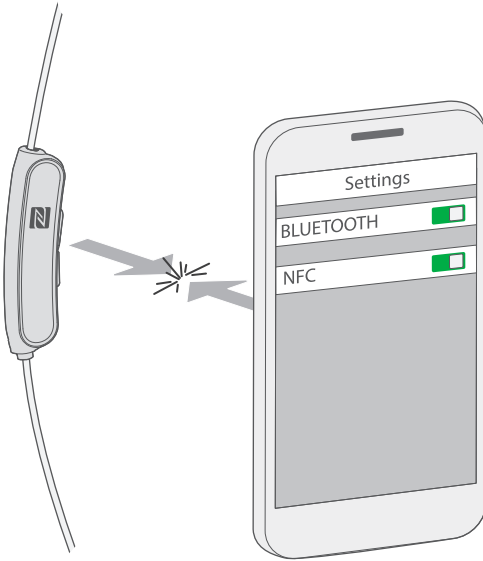
3. Valitse kuulokkeet laiteluettelosta.



Kun laitepari on muodostettu, kuulet Yhdistetty laitteeseen <X> -ilmoituksen tai *Bluetooth* -merkkivalo palaa valkoisena.

## Laiteparin muodostaminen käyttämällä NFC-menetelmää

1. Kun kuulokkeisiin on kytketty virta, poista laitteen lukitus ja ota käyttöön sekä *Bluetooth* että NFC-ominaisuudet. Lisätietoja näistä ominaisuuksista on laitteen käyttöohjeessa.
2. Napauta laitteen NFC-kosketuspistettä johdossa olevan kaukosäätimen taustapuolella.  
Laite saattaa pyytää vahvistamaan yhdistämisen.



Kun laitepari on muodostettu, kuulet Yhdistetty laitteeseen <X> -ilmoituksen tai *Bluetooth* -merkkivalo palaa valkoisena.

## Mobiililaitteen yhteyden katkaiseminen

---

Poista laitteen *Bluetooth*-ominaisuus käytöstä.

**Vinkki:** Yhteyden voi katkaista myös Bose® Connect -sovelluksella.

## Mobiililaitteen yhdistäminen uudelleen

---

Kun kuulokkeisiin kytketään virta, ne yrittävät muodostaa yhteyden kahteen viimeksi yhdistettynä olleeseen laitteeseen.

**Huomautus:** Laitteiden on oltava enintään 9 metrin etäisyydellä, ja niiden virran tulee olla kytketty.

Voit muodostaa kuulokkeista laiteparin useiden laitteiden kanssa. Näitä *Bluetooth*-yhteyksiä ohjataan virta-/*Bluetooth*-painikkeella. Äänikehotteet opastavat useiden yhteyksien hallinnassa. Varmista, että tämä toiminto on käytössä, ennen kuin yhdistät uuteen mobiililaitteeseen.

**Vinkki:** Useiden yhdistettyjen laitteiden hallinta käy helposti myös Bose® Connect -sovelluksella.

## Laiteparin muodostaminen toisen mobiililaitteen kanssa

---

Voit tallentaa enintään kahdeksan laitetta kuulokkeiden laitepariluetteloon, ja kuulokkeet voivat olla aktiivisesti yhteydessä kahteen laitteeseen kerrallaan.

Voit yhdistää muun laitteen käyttämällä haluamaasi laiteparin muodostamismenetelmää (ks. sivu 24).

**Huomautus:** Ääntä voi kuunnella vain yhdestä laitteesta kerrallaan.

## Yhdistettyjen mobiililaitteiden tunnistaminen

---

Paina virta-/*Bluetooth*-painiketta, niin kuulet parhaillaan yhdistettyinä olevat laitteet.

## Kahden yhdistetyn mobiililaitteen välillä vaihtaminen

---

1. Pysäytä äänentoisto ensimmäisessä laitteessa.
2. Aloita äänentoisto toisessa laitteessa.

## Yhdistäminen aiemmin laitepariksi muodostettuun mobiililaitteeseen

---

1. Paina virta-/*Bluetooth*-painiketta, niin kuulet, mikä laite on yhdistettynä.
2. Painamalla virta-/*Bluetooth*-painiketta uudelleen kolmen sekunnin kuluessa voit yhdistää laitepariluettelossa seuraavana olevaan laitteeseen. Toista, kunnes kuulet oikean laitteen nimen.
3. Aloita äänentoisto yhdistetyssä laitteessa.

## Kuulokkeiden laitepariluettelon tyhjentäminen

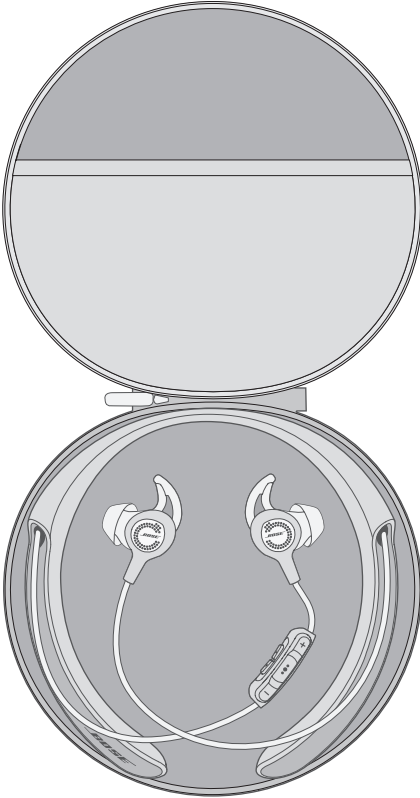
---

1. Pidä virta-/*Bluetooth*-painiketta painettuna 10 sekuntia, kunnes kuulet *Bluetooth*-laiteluettelo tyhjennetty -ilmoituksen.
2. Poista kuulokkeet laitteen *Bluetooth*-luettelosta.  
Kaikkien laitteiden tiedot poistetaan kuulokkeiden muistista, ja kuulokkeista voidaan muodostaa laitepari.

## Kuulokkeiden säilyttäminen

---

- Katkaise kuulokkeiden virta, kun et käytä niitä.
- Lataa akku täyteen, ennen kuin asetat kuulokkeet säilöön muutamaa kuukautta pidemmäksi ajaksi.
- Aseta kuulokkeet suojakoteloon.



# Kuulokkeiden puhdistaminen

---

Kuulokkeet on ehkä puhdistettava ajoittain.

Komponentti	Puhdistaminen
StayHear®+ QC® -kärjet	Irrota kärjet korvaosista ja pese ne vedellä, johon on sekoitettu mietoa pesuainetta. <b>Huomautus:</b> Varmista, että huuhtelet ja kuivaat kärjet ennen niiden kiinnittämistä takaisin korvaosiin.
Kuulokkeiden nokat	Puhdista vain kuivalla, pehmeällä pumpulitupolla tai vastaavalla. Älä koskaan työnnä nokkaan mitään puhdistusvälinettä.
Niskahihna	Puhdista ainoastaan pehmeällä, kuivalla liinalla. Älä käytä liuottimia tai pesuaineita.

## Varaosat ja tarvikkeet

---

Varaosia ja tarvikkeita voi tilata Bose-asiakaspalvelusta.  
Käy osoitteessa [global.bose.com/Support/QC30](https://global.bose.com/Support/QC30)

## Rajoitettu takuu

---

Kuulokkeillasi on rajoitettu takuu. Rajoitetusta takuusta on lisätietoja osoitteessa [global.bose.com/warranty](https://global.bose.com/warranty).

Tuotteen rekisteröimisohjeet ovat osoitteessa [global.bose.com/register](https://global.bose.com/register).  
Rekisteröinnin laiminlyöminen ei vaikuta rajoitettuun takuuseen.



## Tavallisimmat ratkaisut

Jos kuulokkeiden kanssa ilmenee ongelmia:

- Kytke kuulokkeisiin virta (ks. sivu 13).
- Tarkista tilamerkkivalot (ks. sivu 22).
- Varmista, että mobiililaitteesi tukee *Bluetoothia* (ks. sivu 24).
- Lataa akku (ks. sivu 19).
- Lisää kuulokkeiden, laitteen ja musiikkisovelluksen äänenvoimakkuutta.
- Siirrä laite lähemmäs kuulokkeita ja kauemmas häiriölähteestä tai esteestä.

**Huomautus:** *Bluetooth*-antenni sijaitsee Bose-logon alla kaulahihnan oikealla puolella.

- Kokeile yhdistää toinen laite (ks. sivu 24).

Jos ongelma ei ratkea, katso alla olevasta taulukosta tavallisimpien ongelmien oireet ja ratkaisut. Jos et löydä ratkaisua ongelmaan, ota yhteyttä Bose-asiakaspalveluun. Käy osoitteessa [global.Bose.com/Support/QC30](http://global.Bose.com/Support/QC30)

Ongelma	Ratkaisu
Kuulokkeet eivät muodosta laiteparia mobiililaitteen kanssa.	<ul style="list-style-type: none"> <li>• Mobiililaitteessa: <ul style="list-style-type: none"> <li>– Poista <i>Bluetooth</i>-toiminto käytöstä ja ota se käyttöön uudelleen.</li> <li>– Poista kuulokkeet laitteen <i>Bluetooth</i>-luettelosta. Muodosta pariiliitos uudelleen.</li> </ul> </li> <li>• Muodosta laitepari toisen laitteen kanssa (ks. sivu 24).</li> <li>• Opetusvideoita on osoitteessa <a href="http://global.Bose.com/Support/QC30">global.Bose.com/Support/QC30</a>.</li> <li>• <b>Kuulokkeiden laitepariluettelon tyhjentäminen:</b> Pidä painettuna virta-/<i>Bluetooth</i>-painiketta 10 sekuntia, kunnes kuulet <i>Bluetooth</i>-laiteluettelo tyhjennetty -ilmoituksen. Poista kuulokkeet laitteen <i>Bluetooth</i>-luettelosta. Muodosta pariiliitos uudelleen.</li> <li>• Jos laite on taskussasi, ota se pois taskusta ja siirrä se lähemmäs kuulokkeita.</li> </ul> <p><b>Huomautus:</b> <i>Bluetooth</i>-antenni sijaitsee Bose-logon alla kaulahihnan oikealla puolella.</p>
Kuulokkeista ja NFC-toimintoa tukevasta mobiililaitteesta ei muodostu laiteparia.	<ul style="list-style-type: none"> <li>• Poista laitteen lukitus ja käynnistä <i>Bluetooth</i>- ja NFC-toiminto.</li> <li>• Napauta laitteen takana olevaa NFC-kosketuspistettä johdossa olevan kaukosäätimen taustapuolella.</li> </ul>

Ongelma	Ratkaisu
Ääntä ei kuulu.	<ul style="list-style-type: none"> <li>Varmista, että äänikehotteet ovat käytössä. Kuuntele, mikä laite on yhdistettynä, painamalla virta-/Bluetooth-painiketta. Varmista, että käytät oikeaa laitetta.</li> <li>Käytä toista musiikkilähdettä.</li> <li>Muodosta laitepari toisen laitteen kanssa (ks. sivu 25).</li> <li>Jos kaiuttimeen on yhdistetty kaksi laitetta, keskeytä äänentoisto ensimmäisessä laitteessa ja aloita se toisessa.</li> </ul>
Äänenlaatu on huono.	<ul style="list-style-type: none"> <li>Käytä toista musiikkilähdettä.</li> <li>Muodosta laitepari toisen laitteen kanssa.</li> <li>Katkaise yhteys toiseen laitteeseen.</li> <li>Varmista, että kuulokkeiden ja laitteen väliillä on suora näköyhteys.</li> <li>Jos laite on taskussasi, ota se pois taskusta ja siirrä se lähemmäs kuulokkeita.</li> <li><b>Huomautus:</b> Bluetooth-antenni sijaitsee Bose-logon alla kaulahinnan oikealla puolella.</li> <li>Poista mahdollinen lika ja korvavaha korvaosista ja kuulokkeiden nokista.</li> </ul>
Ei melunvaimennusta.	<ul style="list-style-type: none"> <li>Melunvaimennuksen tehostaminen: Pidä ▲ painettuna, kunnes asetus on halutulla tasolla.</li> <li>Voit päivittää kuulokkeiden ohjelmiston lataamalla Bose® Updater -sovelluksen. Käy osoitteessa <a href="http://btu.Bose.com">btu.Bose.com</a></li> </ul>
Melunvaimennusta ei voi säätää.	<ul style="list-style-type: none"> <li>Katkaise kuulokkeista virta ja kytke virta uudelleen.</li> <li>Kuulokkeiden akun lataaminen.</li> <li>Varmista, että käytössä on oikean kokoinen StayHear®+ QC® -kärki (ks. sivu 10).</li> </ul>
Kuulokkeet eivät lataudu.	<ul style="list-style-type: none"> <li>Avaa oikealla kaulahinnan sisäpuolella oleva saranoitu luukku ja liitä USB-johdon pieni liitin USB-liitäntään. Varmista, että johdon liitin on oikein kuulokkeiden liitännässä.</li> <li>Kytke USB-johdon molemmat päät tukevasti.</li> <li>Jos kuulokkeet ovat altistuneet korkealle tai matalalle lämpötilalle, anna niiden palautua huonelämpötilaan ja yritä sitten ladata ne uudelleen.</li> </ul>
Mikrofoni ei reagoi ääneen.	<ul style="list-style-type: none"> <li>Varmista, että oikeanpuoleisen nappikuulokkeen mikrofoniaukot eivät ole tukossa.</li> <li>Koeta soittaa toiseen puhelinnumeroon.</li> <li>Kokeile toista yhteensopivaa laitetta.</li> </ul>

Ongelma	Ratkaisu
Mobiililaitte ei vastaa painikkeiden painamiseen.	<ul style="list-style-type: none"> <li>• Monen painalluksen toiminnot monitoimipainikkeella ●●●: vaihtelee painallusten nopeutta.</li> <li>• Kaikkien mallien kaikkia toimintoja ei ehkä voi ohjata.</li> <li>• Kokeile toista yhteensopivaa laitetta.</li> </ul>
StayHear®+ QC® -kärjet putoavat.	Kiinnitä kärjet tukevasti korvaasiin (ks. sivu 10).
StayHear+ QC -kärki on kadonnut.	Tilaa varakärjet Bose®-asiakaspalvelusta.



762456-0010

***BOSE***

©2018 Bose Corporation, The Mountain,  
Framingham, MA 01701-9168 USA  
AM762456 Rev. 05