

BOSE

QUIETCONTROL™ 30



GEBRUIKERSHANDLEIDING

BELANGRIJKE VEILIGHEIDSINSTRUCTIES

Lees alle veiligheidsinstructies en de gebruiksaanwijzing door en bewaar deze.

- Gebruik de hoofdtelefoon NIET gedurende lange tijd bij een hoog volume.
 - Om gehoorschade te voorkomen, dien je de hoofdtelefoon op een comfortabel, matig volume te gebruiken.
 - Zet het volume lager op je apparaat voordat je de hoofdtelefoon in je oren plaatst en zet het volume vervolgens geleidelijk hoger totdat je een comfortabel luistervolume bereikt.
- Wees voorzichtig en neem de toepasselijke wetgeving met betrekking tot het gebruik van mobiele telefoons en hoofdtelefoons in acht als je de hoofdtelefoon gebruikt om te bellen terwijl je rijdt. In sommige rechtsgebieden gelden specifieke beperkingen voor het gebruik van dergelijke producten tijdens het autorijden, zoals het gebruik van één oorstuk. Gebruik de hoofdtelefoon NIET voor andere doeleinden terwijl je rijdt.
- Gebruik de hoofdtelefoon NIET met noise cancelling aan wanneer het niet kunnen horen van omgevingsgeluiden een gevaar voor uzelf of anderen kan opleveren, bv. tijdens fietsen of wandelen in of bij verkeer, een bouwterrein of spoorweg, enz.
 - Zet de hoofdtelefoon uit of gebruik de hoofdtelefoon met noise cancelling uitgeschakeld en pas het volume aan om te zorgen dat je omgevingsgeluiden kunt horen, waaronder alarmen en waarschuwingssignalen.
 - Houd er rekening mee dat geluiden waarop je vertrouwt als herinnering of waarschuwing anders kunnen klinken wanneer je de hoofdtelefoon gebruikt, zelfs bij gebruik van de Bewust-modus.
- Gebruik de hoofdtelefoon NIET als deze een hard, ongewoon geluid te horen geeft. Als dit gebeurt, zet de hoofdtelefoon dan uit en neem contact op met de Bose-klantenservice.
- Zet de hoofdtelefoon onmiddellijk af als je warmte voelt of als het geluid wegvalt.



Bevat kleine onderdelen die een verstikkingsgevaar kunnen vormen. Niet geschikt voor kinderen jonger dan 3 jaar.



Dit product bevat magnetisch materiaal. Raadpleeg je arts om te vragen of dit invloed kan hebben op je implanteerbare medische hulpmiddel.

- Er mogen GEEN wijzigingen aan dit product worden aangebracht door onbevoegden.
- Gebruik dit product uitsluitend met een goedgekeurde voeding die voldoet aan de plaatselijke voorschriften (bv. UL, CSA, VDE, CCC).
- Stel producten die batterijen bevatten NIET bloot aan overmatige warmte (bv. door bewaring in direct zonlicht, door brand en dergelijke).

Wettelijk verplichte informatie

OPMERKING: Dit apparaat is getest en voldoet aan de normen voor een digitaal apparaat van klasse B, volgens deel 15 van de FCC-voorschriften. Deze normen zijn bedoeld om redelijke bescherming te bieden tegen schadelijke storing bij installatie in een woonomgeving. Dit apparaat genereert en gebruikt radiofrequente energie en kan deze uitstralen en het kan, als het niet wordt geïnstalleerd en gebruikt volgens de instructies, schadelijke storing veroorzaken aan radiocommunicatie. Er is echter geen garantie dat er geen storing zal optreden bij een bepaalde installatie. Als dit apparaat schadelijke storing veroorzaakt aan de ontvangst van radio of tv, hetgeen kan worden bepaald door het apparaat aan en uit te zetten, wordt geadviseerd te trachten de storing te verhelpen door een of meer van de volgende maatregelen:

- Richt de ontvangstantenne opnieuw of verplaats deze.
- Vergroot de afstand tussen de apparatuur en de ontvanger.
- Sluit de apparatuur aan op een stopcontact van een andere groep dan de groep waarop de ontvanger is aangesloten.
- Voor hulp neem je contact op met de dealer of een ervaren radio- of tv-technicus.

Veranderingen of aanpassingen die niet uitdrukkelijk zijn goedgekeurd door Bose Corporation kunnen leiden tot het vervallen van de bevoegdheid van de gebruiker om dit apparaat te gebruiken.

Dit apparaat voldoet aan deel 15 van de FCC-voorschriften en aan de RSS-norm(en) van Industry Canada voor van vergunning vrijgestelde apparatuur. Op het gebruik zijn de volgende twee voorwaarden van toepassing: (1) Dit apparaat mag geen schadelijke storing veroorzaken, en (2) dit apparaat moet bestand zijn tegen alle externe storing, waaronder storing die een ongewenste werking tot gevolg kan hebben.

Dit apparaat voldoet aan de limieten van de FCC en Industry Canada voor blootstelling van de bevolking aan straling.
Het mag niet worden geplaatst bij of samen worden gebruikt met andere antennes of zenders.
Voldoet aan de IMDA-vereisten.

CAN ICES-3 (B)/NMB-3(B)

Management Regulation for Low-power Radio-frequency Devices (Voorschrift voor het beheer van radiofrequente apparaten met laag vermogen)

Artikel XII

Volgens de 'Management Regulation for Low-power Radio-frequency Devices' mogen bedrijven, ondernemingen of gebruikers zonder toestemming van de NCC de oorspronkelijke eigenschappen en werking van goedgekeurde radiofrequente apparaten met laag vermogen niet wijzigen en evenmin de frequentie daarvan wijzigen of het zendvermogen verhogen.

Artikel XIV

Radiofrequente apparaten met laag vermogen mogen de veiligheid van vliegtuigen niet beïnvloeden en wettelijke communicaties niet verstoren. Als een dergelijke storing wordt vastgesteld, moet de gebruiker onmiddellijk stoppen met het gebruik van het apparaat tot dit niet langer storing veroorzaakt. Onder de genoemde wettelijke communicaties wordt verstaan radiocommunicatie die wordt gebruikt in overeenstemming met de telecommunicatiewet.

Radiofrequente apparaten met laag vermogen moeten bestand zijn tegen storing van wettelijke communicaties of apparaten die ISM-radiogolven uitzenden.

www.bose.com/patents



Bose Corporation verklaart hierbij dat dit product voldoet aan de essentiële vereisten en andere relevante bepalingen van richtlijn 2014/53/EU en alle andere vereisten van de toepasselijke EU-richtlijnen. De volledige conformiteitsverklaring kun je vinden op www.Bose.com/compliance

Voor Europa:

Frequentieband 2400 tot 2483,5 MHz:

Bluetooth®: Maximaal zendvermogen minder dan 20 dBm EIRP.

Bluetooth Low Energy: Spectrale dichtheid bij maximaal vermogen minder dan 10 dBm/MHz EIRP.



Dit symbool betekent dat het product niet mag worden weggegooid als huishoudelijk afval en naar een geschikt inzamelpunt voor recycling moet worden gebracht. Het op de juiste wijze afvoeren en recyclen helpt natuurlijke hulpbronnen, de menselijke gezondheid en het milieu te beschermen. Voor meer informatie over het afvoeren en recyclen van dit product neem je contact op met de gemeente waar je woont, de afvalverwerkingsinstantie of de winkel waar je dit product hebt gekocht.



Gooi gebruikte batterijen op de juiste wijze weg, volgens de plaatselijke voorschriften. Niet verbranden.

原電池請回收

Li-ion



De oplaadbare lithiumionenbatterij in dit product mag alleen door een erkend vakman worden verwijderd. Voor verdere informatie neem je contact op met je plaatselijke Bose-verkoper of ga je naar <http://products.bose.com/static/compliance/index.html>.

Model: AP2

CMIIT-ID: 2017XXXXX

Plaats van herkomst: Zhuhai, China

WETTELIJK VERPLICHTE INFORMATIE



Namen van en gehalte aan giftige of gevaarlijke stoffen of elementen						
Naam onderdeel	Giftige of gevaarlijke stoffen en elementen					
	Lood (Pb)	Kwik (Hg)	Cadmium (Cd)	Zeswaardig chroom (Cr(VI))	Polybroombifenyyl (PBB)	Polybroomdifenyylether (PBDE)
PCB's	X	0	0	0	0	0
Metalen onderdelen	X	0	0	0	0	0
Plastic onderdelen	0	0	0	0	0	0
Luidsprekers	X	0	0	0	0	0
Kabels	X	0	0	0	0	0
Deze tabel is opgesteld in overeenstemming met de bepalingen van SJ/T 11364.						
O: Geeft aan dat het gehalte aan deze giftige of gevaarlijke stof in alle homogene materialen van dit onderdeel onder de maximaal toegelaten waarden in GB/T 26572 ligt.						
X: Geeft aan dat de giftige of gevaarlijke stof in minstens één van de voor dit onderdeel gebruikte homogene materialen boven de maximaal toegelaten waarden in GB/T 26572 ligt.						

Fabricagedatum: Het achtste cijfer in het serienummer geeft het fabricagejaar aan. "8" is 2008 of 2018.

Importeur in China: Bose Electronics (Shanghai) Company Limited, Part C, Plan 9, No. 353 North Riyang Road, China (Shanghai) Pilot Free Trade Zone

Importeur in de EU: Bose Products B.V., Gorslaan 60, 1441 RG Purmerend, Nederland

Importeur in Taiwan: Bose Taiwan Branch, 9F-A1, No.10, Section 3, Minsheng East Road, Taipei City 104, Taiwan
Telefoonnummer: +886-2-2514 7676

Importeur in Mexico: Bose de México, S. de R.L. de C.V., Paseo de las Palmas 405-204, Lomas de Chapultepec, 11000 México, D.F. Telefoonnummer: -5255 (5202) 3545

Ingangsspecificaties: 5 V $\overline{\text{---}}$ 1 A

Apple, het Apple-logo, iPad, iPhone en iPod en Siri zijn handelsmerken van Apple Inc., gedeponeerd in de VS en andere landen. Het handelsmerk "iPhone" wordt in Japan gebruikt onder licentie van Aiphone K.K. App Store is een servicemerken van Apple Inc.

Gebruik van het Made for Apple-logo betekent dat een accessoire speciaal bedoeld is voor gebruik met de in het logo vermelde Apple-producten en is gecertificeerd door de ontwikkelaar om te voldoen aan de prestatiecriteria van Apple. Apple is niet verantwoordelijk voor het gebruik van dit product of voor het voldoen aan veiligheidsnormen en wettelijke voorschriften.

Het *Bluetooth*[®]-woordmerk en de logo's zijn gedeponeerde handelsmerken die eigendom zijn van Bluetooth SIG, Inc. en het gebruik van dergelijke merken door Bose Corporation gebeurt onder licentie.

Het N-merkteken is een handelsmerk of gedeponeerd handelsmerk van NFC Forum Inc. in de Verenigde Staten en in andere landen.

Android, Google Now, Google Play en het Google Play-logo zijn handelsmerken van Google LLC.

Hoofdkantoor Bose Corporation: 1-877-230-5639.

©2018 Bose Corporation. Niets in deze uitgave mag worden gereproduceerd, gewijzigd, gedistribueerd of op andere wijze gebruikt zonder voorafgaande schriftelijke toestemming.

INHOUD

Bose® Connect-app

Wat kan ik doen met de Bose Connect-app?	8
--	---

Wat zit er in de doos

Inhoud	9
--------------	---

Een goede pasvorm is belangrijk

Het juiste StayHear®+ QC®-dopje kiezen	10
De oortelefoons aan je oor aanpassen	10
De StayHear®+ QC®-dopjes vervangen	11

Knoppen op de hoofdtelefoon

Inschakelen	13
Uitschakelen	13
Funcities van de hoofdtelefoon	14
Funcities voor het afspelen van media en voor het volume	14
Belfuncties	15
Noise cancelling terwijl je aan het bellen bent	15
Toegang tot spraakbediening	16

Regelbare noise cancelling

Hoe regelbare noise cancelling werkt	17
Noise-cancelling-niveaus	17
Noise cancelling bijstellen	18
Noise cancelling hoger zetten	18
Noise cancelling lager zetten	18
De Bose Connect-app gebruiken	18
Alleen noise cancelling gebruiken	18

Batterij

De hoofdtelefoon opladen	19
Oplaadtijd	20
Het laadniveau van de batterij controleren	20

Statuslampjes

Bluetooth[®]-lampje 22
 Batterijlampje..... 22

Gesproken mededelingen

Vooraf geïnstalleerde talen..... 23
 De taal wijzigen 23

***Bluetooth*-verbindingen**

Je koppelmethode kiezen 24
 Wat is NFC? 24
 Koppelen via het *Bluetooth*-menu op je mobiele apparaat..... 25
 Koppelen met behulp van NFC 27
 De verbinding met een mobiel apparaat verbreken..... 28
 Opnieuw verbinding maken met een mobiel apparaat 28

Meerdere *Bluetooth*-verbindingen

Nog een mobiel apparaat koppelen..... 29
 Verbonden mobiele apparaten identificeren..... 29
 Schakelen tussen twee verbonden mobiele apparaten..... 29
 Opnieuw verbinding maken met een eerder gekoppeld mobiel
 apparaat..... 30
 De koppellijst van de hoofdtelefoon wissen 30

Verzorging en onderhoud

De hoofdtelefoon opbergen..... 31
 De hoofdtelefoon schoonmaken 32
 Reserveonderdelen en accessoires 32
 Beperkte garantie..... 32

Problemen oplossen

Veelgebruikte oplossingen..... 33

Download de Bose Connect-app om je software up-to-date te houden, je hoofdtelefooninstellingen aan te passen, *Bluetooth*-verbindingen gemakkelijk te beheren en toegang te krijgen tot nieuwe functies.

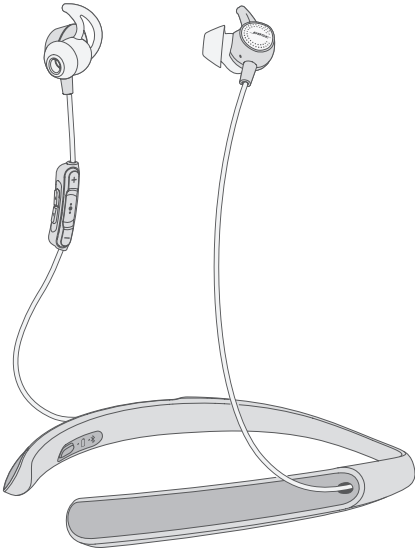
Wat kan ik doen met de Bose Connect-app?

- Het volledige potentieel van je QuietControl™ 30 draadloze hoofdtelefoon benutten
- Gemakkelijk verbinding maken met en schakelen tussen meerdere mobiele apparaten met één swipe.
- Je hoofdtelefoonervaring aanpassen:
 - Je hoofdtelefoon een naam geven
 - Een taal selecteren voor gesproken mededelingen of gesproken mededelingen uitschakelen
 - De stand-bytimer bijstellen
- Noise cancelling regelen om geluiden van buitenaf binnen te laten of te blokkeren
- Muziek delen met je vrienden
- Je hoofdtelefoon up-to-date houden met de nieuwste software
- Antwoorden vinden op vaak gestelde vragen.

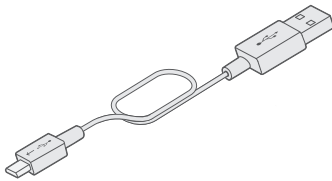


Inhoud

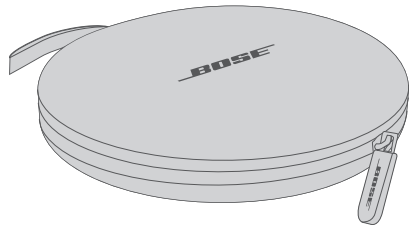
Pak de doos voorzichtig uit en controleer of de volgende onderdelen aanwezig zijn:



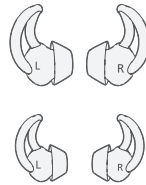
Bose® QuietControl™ 30
wireless headphones



USB-kabel



Etui



StayHear®+ QC®-dopjes:
Groot (zwart) en klein (wit)

Opmerking: Medium (grijze) dopjes
zijn aan de oortelefoons
bevestigd.

Opmerking: Als een deel van de luidspreker beschadigd is, mag je de luidspreker niet gebruiken. Neem onmiddellijk op met een erkende Bose®-dealer of bel de Bose-klantenservice.

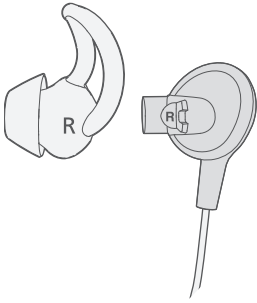
Ga naar: global.Bose.com/Support/QC30

Het juiste StayHear®+ QC®-dopje kiezen

Voor optimale audioprestaties is het belangrijk de juiste maat StayHear®+ QC®-dopje te kiezen. Selecteer de maat die het meest comfortabel in elk oor past. Het kan nodig zijn alle drie de maten te proberen om te bepalen welke het best past. Het kan zijn dat je voor elk oor een andere maat nodig hebt.

Om te testen of het dopje goed past, spreek je hardop met de hoofdtelefoon uit. Je stem hoort in beide oren gedempt te klinken. Als dat niet zo is, kies dan een andere maat dopje.

Op elk StayHear+ QC-dopje en elke -oortelefoon staat een **L** of een **R**. Zorg dat je het linkerdopje aan de linkeroortelefoon bevestigt en het rechterdopje aan de rechteroortelefoon.



De oortelefoons aan je oor aanpassen

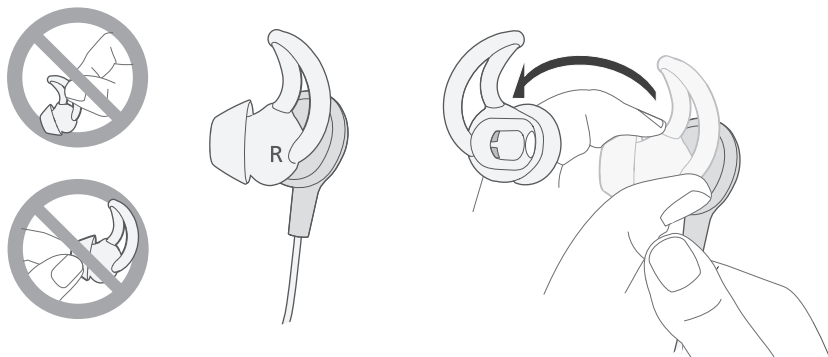
Dankzij het StayHear+ QC-dopje past de oortelefoon comfortabel en stevig in je oor. De vleugel van het dopje past precies onder de oorplooi.

1. Plaats de oortelefoon zo in je oor dat het StayHear+ QC-dopje zachtjes in de opening van de gehoorgang rust.
2. Kantel de oortelefoon naar achteren en druk de vleugel van het dopje onder de oorplooi totdat het goed vastzit.

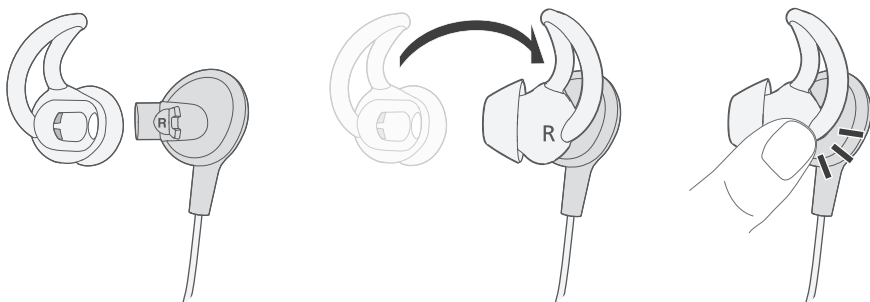
De StayHear®+ QC®-dopjes vervangen

1. Houd de oortelefoon vast bij de steel, pak het aangebrachte StayHear®+ QC®-dopje voorzichtig vast en trek dit weg van de oortelefoon.

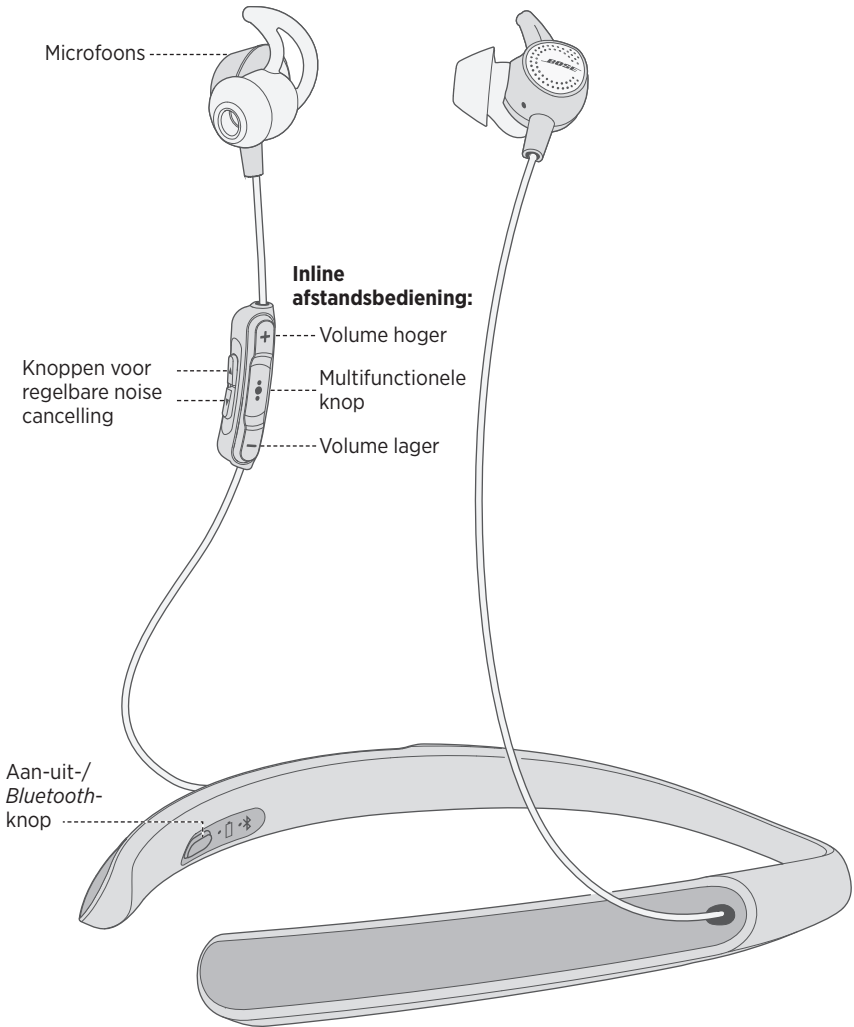
LET OP: Om scheuren te voorkomen, pak je het Stayhear+ QC-dopje aan de onderkant vast. Niet aan de vleugel van het dopje trekken.



2. Lijn de opening van het nieuwe StayHear+ QC-dopje uit met het oorstuk van de oortelefoon en draai het dopje op het oorstuk. Druk op de onderkant van het dopje totdat dit stevig op zijn plaats klikt.

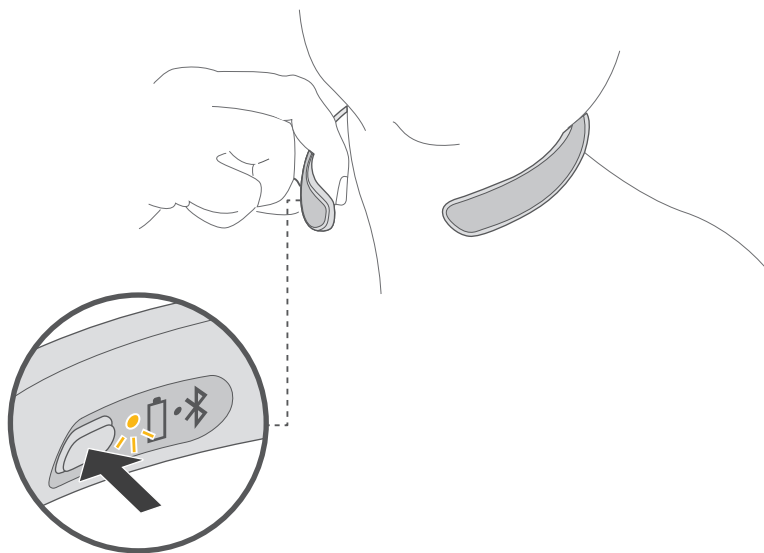


KNOPPEN OP DE HOOFDTELEFOON



Inschakelen

Houd de aan-uit-/*Bluetooth*-knop ingedrukt totdat het batterijlampje groen, geel of rood oplicht (om het huidige laadniveau van de batterij aan te geven).



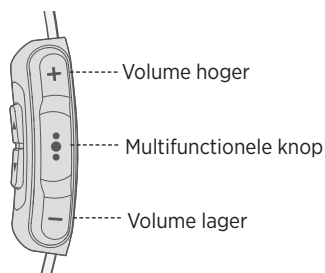
Opmerking: Wanneer je de hoofdtelefoon de eerste keer aanzet, is noise cancelling volledig ingeschakeld. Voor meer informatie, zie pagina 17.

Uitschakelen

Houd de aan-uit-/*Bluetooth*-knop ingedrukt totdat het batterijlampje drie keer knippert en je de uitschakeltonen hoort.

Functies van de hoofdtelefoon

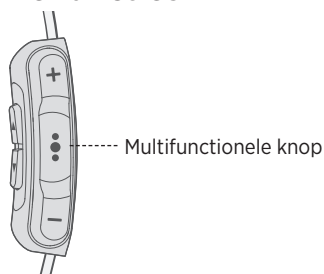
De knoppen op de hoofdtelefoon bevinden zich op de inline afstandsbediening onder de rechteroortelefoon.



Functies voor het afspelen van media en voor het volume

Functie	Wat te doen
Afspelen/Pauzeren	Druk op de multifunctionele knop ●●●.
Vooruit skippen	Druk twee keer snel achter elkaar op ●●●.
Achteruit skippen	Druk drie keer snel achter elkaar op ●●●.
Snel vooruitspoelen	Druk twee keer snel achter elkaar op ●●● en houd de knop de tweede keer ingedrukt.
Terugspoelen	Druk drie keer snel achter elkaar op ●●● en houd de knop de derde keer ingedrukt.
Volume hoger	Druk op +.
Volume lager	Druk op -.

Belfuncties



Functie	Wat te doen
Een oproep beantwoorden	Druk op de multifunctionele knop ●●●.
Een oproep beëindigen	Druk op ●●●.
Een inkomende oproep weigeren	Houd ●●● één seconde ingedrukt.
Een tweede inkomende oproep beantwoorden en de huidige oproep in de wacht zetten	Terwijl je bezig bent met een oproep druk je één keer op ●●●.
Een tweede inkomende oproep weigeren en doorgaan met de huidige oproep	Terwijl je met een oproep bezig bent, houd je ●●● één seconde ingedrukt.
Schakelen tussen twee oproepen	Met twee actieve oproepen druk je tweemaal op ●●●.
Een telefonische vergadering starten	Met twee actieve oproepen hou je ●●● één seconde ingedrukt.
Toegang krijgen tot spraakbediening om te bellen	Houd ●●● één seconde ingedrukt. Het is mogelijk dat je apparaat geen spraakbediening ondersteunt. Zie de gebruikershandleiding van je apparaat voor meer informatie.
Het geluid van een oproep in-/uitschakelen	Terwijl je bezig bent met een oproep druk je tegelijk op + en - .

Gesproken meldingen

Je hoofdtelefoon identificeert inkomende bellers die in je lijst met contactpersonen zijn opgeslagen.

Om deze functie uit te schakelen, download je de Bose® Connect-app.

Opmerking: Als je gesproken meldingen uitschakelt, worden gesproken mededelingen ook uitgeschakeld.

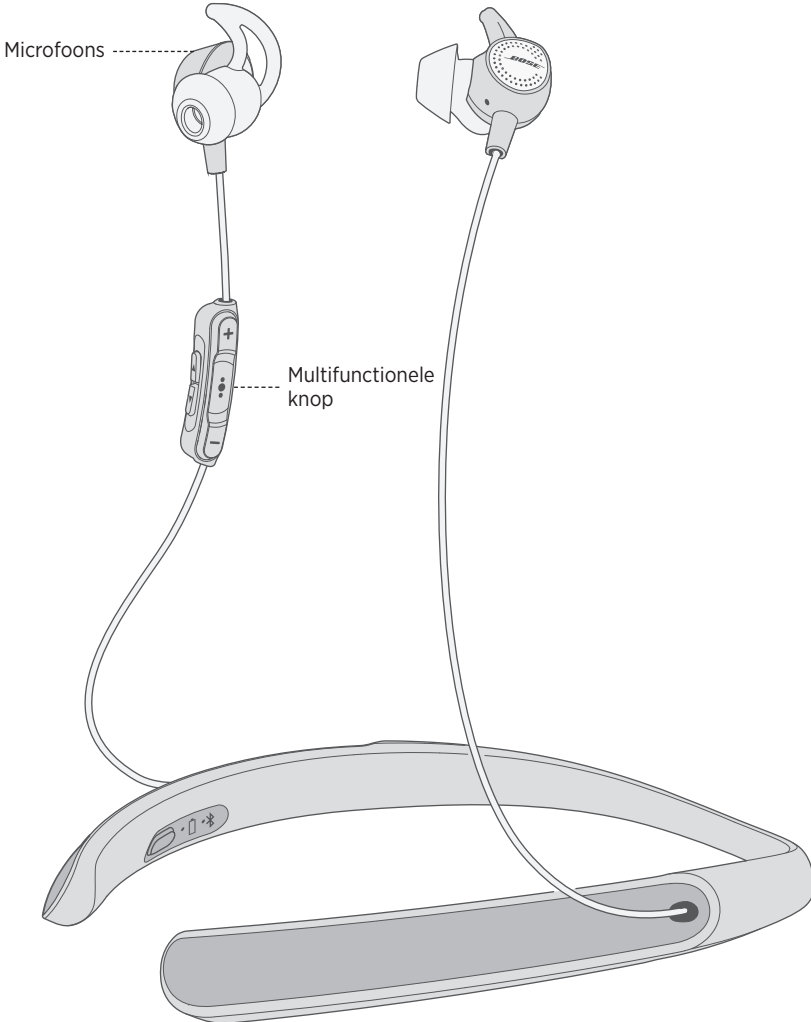
Noise cancelling terwijl je aan het bellen bent

Wanneer je gebeld wordt, blijft de hoofdtelefoon op het huidige noise-cancelling-niveau. Om noise cancelling hoger of lager te zetten terwijl je aan het bellen bent, gebruik je de knoppen voor regelbare noise cancelling (zie pagina 18).

Toegang tot spraakbediening

De microfoon van de hoofdtelefoon werkt als een verlenging van de microfoon in je mobiele apparaat. Met behulp van de multifunctionele knop ●●● op de microfoon heb je toegang tot de spraakbesturingsfuncties van je apparaat om te bellen of oproepen te beantwoorden of Siri of Google Now™ te vragen om muziek af te spelen, het weerbericht te beluisteren, je de score van een game te geven, en nog veel meer.

Hou ●●● ingedrukt om toegang te krijgen tot spraakbesturing op je apparaat. Je hoort een toon die aangeeft dat spraakbesturing actief is.



Hoe regelbare noise cancelling werkt

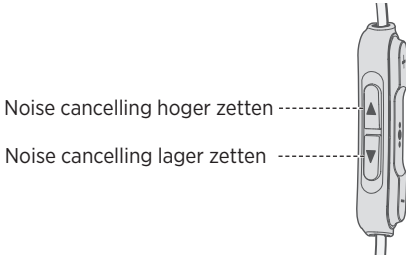
- Noise cancelling vermindert ongewenst lawaai en biedt helderdere, meer levensechte audioprestaties.
- Telkens wanneer je de hoofdtelefoon inschakelt, is noise cancelling volledig ingeschakeld op het hoogste niveau (12).
- Je kunt noise cancelling gebruiken terwijl je naar audio luistert of je kunt alleen noise cancelling gebruiken.
- Wanneer je noise cancelling hoger zet, wordt ongewenst lawaai van buiten verminderd.
- Wanneer je noise cancelling lager zet, hoor je meer geluiden van buiten.
- Wanneer je gebeld wordt, blijft de hoofdtelefoon op het huidige noise-cancelling-niveau.

Noise-cancelling-niveaus

Er zijn 12 niveaus tussen volledige noise cancelling en volledig horen van geluid van buiten. Niveau 1 is minimale noise cancelling en niveau 12 is maximale noise cancelling.

Noise cancelling bijstellen

Gebruik de knoppen voor regelbare noise cancelling op de inline afstandsbediening of download de Bose® Connect-app om het volume van de geluiden in je omgeving te regelen.



Noise cancelling hoger zetten

Om noise cancelling hoger te zetten en geluiden van buiten te blokkeren, hou je ▲ ingedrukt totdat de gewenste instelling is bereikt. Wanneer je het hoogste niveau bereikt, hoor je twee tonen.

Noise cancelling lager zetten

Om noise cancelling lager te zetten en meer geluiden van buiten te horen, hou je ▼ ingedrukt totdat de gewenste instelling is bereikt. Wanneer je het laagste niveau bereikt, hoor je twee tonen.

De Bose Connect-app gebruiken

Je kunt ook de Bose Connect-app downloaden om de noise cancelling bij te stellen.

Alleen noise cancelling gebruiken

Door alleen noise cancelling te gebruiken, worden geluiden van buiten geblokkeerd zonder dat je naar audio luistert.

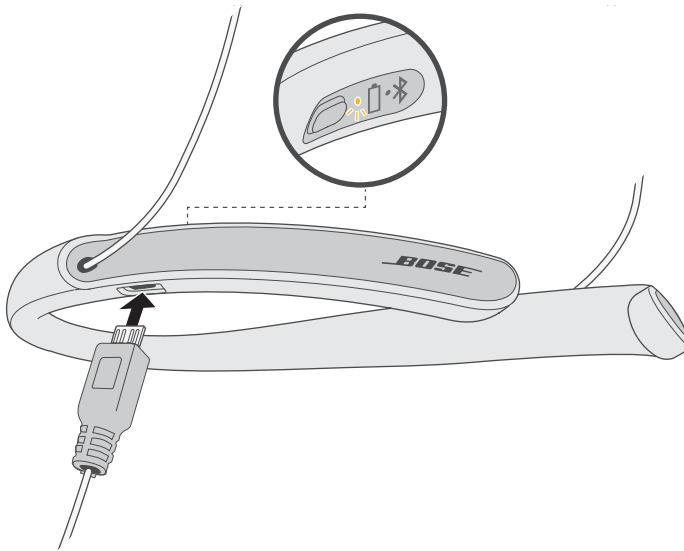
1. Schakel de hoofdtelefoon in (zie pagina 13).
2. Verbreek de verbinding met je mobiele apparaat (zie pagina 28).

Tip: Je kunt ook de audio pauzeren of stoppen (zie pagina 14).

De hoofdtelefoon opladen

LET OP: Gebruik dit product uitsluitend met een goedgekeurde voeding die voldoet aan de plaatselijke voorschriften (bijvoorbeeld: UL, CSA, VDE, CCC).

1. Open het scharnierende klepje aan de binnenkant rechts van de halsband.
2. Sluit de kleine stekker van de USB-kabel aan op de USB-aansluiting.



3. Sluit het andere uiteinde van de USB-kabel aan op een wandoplader of een ingeschakelde computer.

Tijdens het opladen knippert het batterijlampje oranje. Wanneer de batterij volledig opgeladen is, brandt het batterijlampje continu groen.

Opmerking: Controleer vóór het opladen of de hoofdtelefoon op kamertemperatuur is, tussen 10 °C en 40 °C.

Oplaadtijd

Laat de batterij gedurende drie uur volledig opladen. Met een volledig opgeladen batterij werkt de hoofdtelefoon maximaal 10 uur.

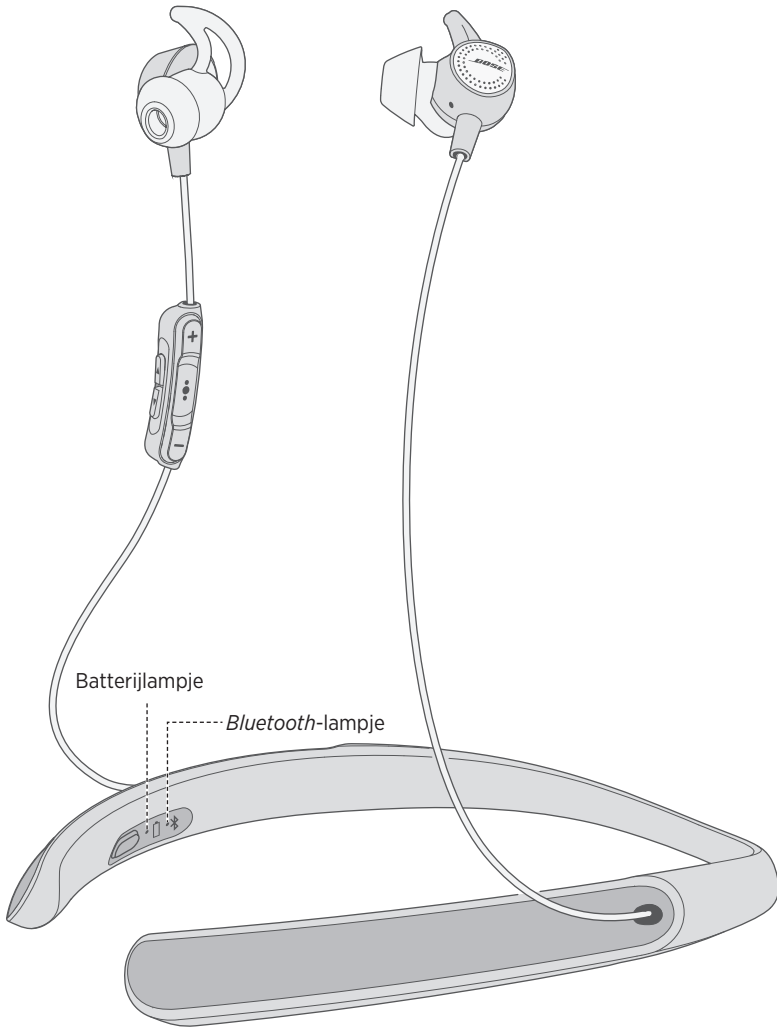
Opmerking: De hoofdtelefoon geeft tijdens het opladen geen geluid weer.

Het laadniveau van de batterij controleren

Telkens wanneer je de hoofdtelefoon inschakelt, hoor je een gesproken mededeling met het laadniveau van de batterij. Wanneer de hoofdtelefoon in gebruik is, knippert het batterijlampje rood als de batterij moet worden opgeladen. Voor meer informatie, zie pagina 22.

Opmerking: Voor visuele controle van de batterij kijk je naar het batterijlampje aan de binnenkant rechts van de halsband.

De lampjes voor *Bluetooth* en de batterij bevinden zich aan de binnenkant rechts van de halsband.



Bluetooth-lampje

Dit geeft de verbindingstatus van een mobiel apparaat aan.

Activiteit van het lampje	Systeemstatus
Knipperend blauw	Klaar om te koppelen
Knipperend wit	Bezig verbinding te maken
Continu wit	Aangesloten

Batterijlampje

Geven het laadniveau van de batterij aan.

Activiteit van het lampje	Systeemstatus
Groen	Half tot volledig opgeladen
Oranje	Bijna leeg
Knipperend rood	Moet worden opgeladen

Opmerkingen:

- Voor visuele controle van de batterij kijk je naar het batterijlampje aan de binnenkant rechts van de halsband.
- Als de hoofdtelefoon verbonden is met een Apple-apparaat, zal het apparaat het laadniveau van de batterij van de hoofdtelefoon weergeven in de buurt van de rechterbovenhoek van het scherm en in het meldingscentrum.

Gesproken mededelingen leiden je door het tot stand brengen van de *Bluetooth*-verbinding, melden het laadniveau van de batterij en geven aan welke apparaten zijn verbonden. Je kunt de gesproken mededelingen instellen met de knoppen op de hoofdtelefoon.

Tip: Je kunt de gesproken mededelingen ook eenvoudig beheeren met de Bose® Connect-app.

Vooraf geïnstalleerde talen

De volgende talen zijn vooraf op je hoofdtelefoon geïnstalleerd:

- Engels
- Duits
- Koreaans
- Zweeds
- Spaans
- Mandarijnenchinees
- Italiaans
- Nederlands
- Frans
- Japans
- Portugees

Controleren of er nog meer talen beschikbaar zijn

Er zijn mogelijk aanvullende talen beschikbaar. Download de Bose® Updater als je wilt controleren op taalupdates.

Ga naar: btu.Bose.com

De taal wijzigen

Wanneer je de hoofdtelefoon de eerste keer aanzet, zijn de gesproken mededelingen in het Engels. Een andere taal selecteren:

1. Hou **+** en **-** tegelijk ingedrukt tot je de gesproken mededeling voor de eerste taaloptie hoort.
2. Druk op **+** of **-** om de lijst met talen te doorlopen.
3. Wanneer je je taal hoort, houd je **●●●** ingedrukt om deze te selecteren.

BLUETOOTH-VERBINDINGEN

Met de draadloze *Bluetooth*-technologie kun je muziek van mobiele apparaten zoals smartphones, tablets en laptopcomputers streamen. Voordat je muziek kunt streamen van een apparaat moet je het apparaat met je hoofdtelefoon koppelen.

Je koppelmethode kiezen

Je kunt je apparaat met je hoofdtelefoon koppelen met behulp van *Bluetooth* draadloze technologie of Near Field Communication (NFC).

Wat is NFC?

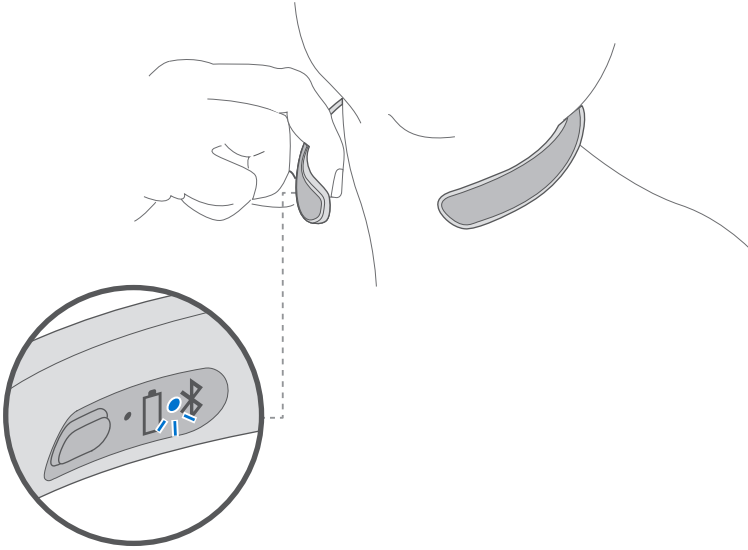
NFC maakt gebruik van *Bluetooth*-technologie die apparaten in staat stelt draadloze communicatie met elkaar tot stand te brengen door de apparaten eenvoudig tegen elkaar aan te tikken. Raadpleeg de gebruikershandleiding van je apparaat om te zien of je model NFC ondersteunt.

Als je apparaat <i>Bluetooth</i> -koppeling via NFC niet ondersteunt of als je het niet zeker weet:	Volg de instructies voor "Koppelen via het <i>Bluetooth</i> -menu op je mobiele apparaat" op pagina 25.
Als je apparaat <i>Bluetooth</i> -koppeling met behulp van NFC ondersteunt:	Volg de instructies voor "Koppelen met behulp van NFC" op pagina 27.

Opmerking: Als je apparaat *Bluetooth*-koppeling via NFC ondersteunt, kun je beide koppelmethoden gebruiken.

Koppelen via het *Bluetooth*-menu op je mobiele apparaat

1. Met de hoofdtelefoon ingeschakeld hou je de aan-uit-*Bluetooth*-knop ingedrukt totdat je 'Klaar voor koppeling' hoort of het *Bluetooth*-lampje blauw knippert.

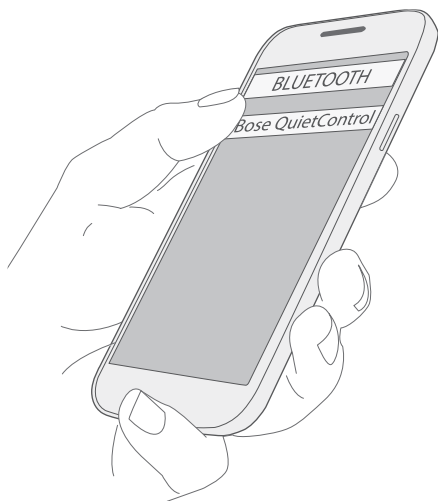


2. Zet op je apparaat de *Bluetooth*-functie aan.

Tip: De *Bluetooth*-functie bevindt zich normaal in het menu Instellingen.

BLUETOOTH-VERBINDINGEN

3. Selecteer je hoofdtelefoon in de lijst met apparaten.

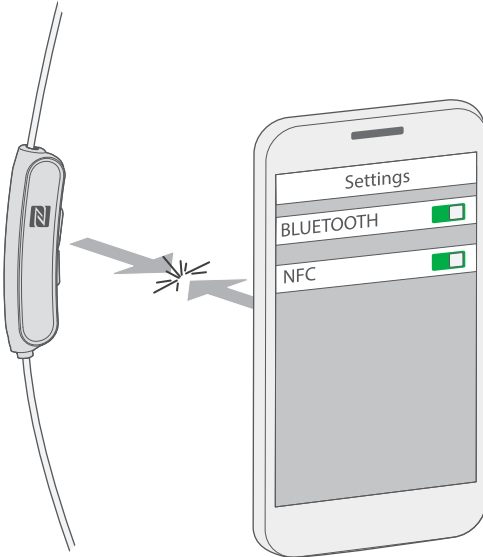


Na het koppelen hoor je “Verbonden met <naam apparaat>” of brandt het *Bluetooth*-lampje continu wit.

Koppelen met behulp van NFC

1. Met de hoofdtelefoon ingeschakeld ontgrendel je je apparaat en zet je de *Bluetooth*- en *NFC*-functies aan. Zie de gebruikershandleiding van het apparaat om meer over deze functies te leren.
2. Tik met het NFC-aanraakpunt op je apparaat tegen de achterkant van de inline afstandsbediening.

Mogelijk wordt je gevraagd de koppeling te accepteren.



Na het koppelen hoor je “Verbonden met <naam apparaat>” of brandt het *Bluetooth*-lampje continu wit.

De verbinding met een mobiel apparaat verbreken

Schakel de *Bluetooth*-functie op het apparaat uit.

Tip: Je kunt de verbinding met het apparaat ook verbreken met de Bose® Connect-app.

Opnieuw verbinding maken met een mobiel apparaat

Wanneer de hoofdtelefoon wordt ingeschakeld, probeert deze opnieuw verbinding te maken met de twee meest recent verbonden apparaten.

Opmerking: De apparaten moeten zich binnen het bereik bevinden (9 m) en aanstaan.

Je kunt verdere apparaten met je hoofdtelefoon koppelen. Deze *Bluetooth*-verbindingen worden bediend met de aan-uit-/*Bluetooth*-knop. Gesproken mededelingen helpen je bij het beheren van meerdere verbindingen. Zorg dat deze functie is ingeschakeld voordat je verbinding maakt met een extra mobiel apparaat.

Tip: Je kunt ook gemakkelijk meerdere verbonden apparaten beheren met de Bose® Connect-app.

Nog een mobiel apparaat koppelen

Je kunt maximaal acht gekoppelde mobiele apparaten in de koppellijst van de hoofdtelefoon opslaan en je hoofdtelefoon kan actief verbonden zijn met twee mobiele apparaten tegelijk.

Om verbinding te maken met nog een apparaat, koppel je dit met behulp van je voorkeursmethode (zie pagina 24).

Opmerking: Je kunt slechts van één apparaat tegelijk audio afspelen.

Verbonden mobiele apparaten identificeren

Druk op de aan-uit-/*Bluetooth*-knop om te horen welke apparaten momenteel verbonden zijn.

Schakelen tussen twee verbonden mobiele apparaten

1. Pauzeer de audio op je eerste apparaat.
2. Speel audio af op je tweede apparaat.

Opnieuw verbinding maken met een eerder gekoppeld mobiel apparaat

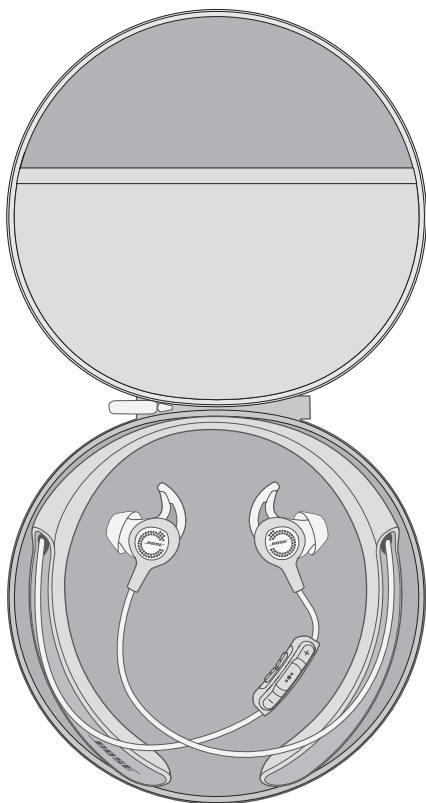
1. Druk op de aan-uit-/*Bluetooth*-knop om te horen welk apparaat verbonden is.
2. Druk binnen drie seconden nogmaals op de aan-uit-/*Bluetooth*-knop om verbinding te maken met het volgende apparaat in de koppellijst van de hoofdtelefoon. Herhaal dit totdat je de naam van het juiste apparaat hoort.
3. Speel audio af op het verbonden apparaat.

De koppellijst van de hoofdtelefoon wissen

1. Houd de aan-uit-/*Bluetooth*-knop 10 seconden ingedrukt, totdat je “Lijst met *Bluetooth*-apparaten gewist” hoort.
2. Verwijder de hoofdtelefoon van de *Bluetooth*-lijst op je apparaat.
Alle apparaten worden gewist en de hoofdtelefoon is klaar om te worden gekoppeld.

De hoofdtelefoon opbergen

- Zet de hoofdtelefoon uit wanneer deze niet in gebruik is.
- Zorg dat de batterij volledig is opgeladen als je de hoofdtelefoon gedurende meer dan een paar maanden opbergt.
- Plaats de hoofdtelefoon in het etui als je deze opbergt.



De hoofdtelefoon schoonmaken

De hoofdtelefoon moet mogelijk af en toe worden schoongemaakt:

Component	Schoonmaken
StayHear®+ QC*-dopjes	Verwijder de dopjes van de oortelefoons en was ze af met een zacht reinigingsmiddel en water. Opmerking: Zorg dat je de dopjes goed afspoelt en afdroogt voordat je ze terugplaatst op de oortelefoons.
Oorstukken van de hoofdtelefoon	Uitsluitend schoonmaken met een droog, zacht wattenstaafje of iets soortgelijks. Steek nooit een schoonmaakhulpmiddel in het oorstuk.
Halsband	Alleen met een zachte, droge doek reinigen. Gebruik geen oplosmiddelen of reinigingsmiddelen.

Reserveonderdelen en accessoires

Reserveonderdelen en accessoires kun je bestellen via de Bose-klantenservice. Ga naar: global.Bose.com/Support/QC30

Beperkte garantie

De hoofdtelefoon wordt gedekt door een beperkte garantie. Bezoek onze website op global.Bose.com/warranty voor informatie over de beperkte garantie.

Om het product te registreren, ga je naar global.Bose.com/register voor instructies. Als je het product niet registreert, is dit niet van invloed op je rechten onder de beperkte garantie.

Veelgebruikte oplossingen

Als je problemen hebt met je hoofdtelefoon:

- Schakel de hoofdtelefoon in (zie pagina 13).
- Controleer de status van de statuslampjes (zie pagina 22).
- Controleer of je mobiele apparaat *Bluetooth*-technologie ondersteunt (zie pagina 24).
- Laad de batterij op (zie pagina 19).
- Zet het volume op je hoofdtelefoon, apparaat en muziek-app hoger.
- Plaats het apparaat dichterbij de hoofdtelefoon en weg van mogelijke storingsbronnen of obstructies.

Opmerking: De *Bluetooth*-antenne bevindt zich achter het Bose-logo aan de rechterkant van de halsband.

- Probeer een ander apparaat te verbinden (zie pagina 24).

Als je het probleem niet kunt oplossen, raadpleeg dan de onderstaande tabel voor symptomen van en oplossingen voor veel voorkomende problemen. Als je het probleem niet kunt oplossen, neem dan contact op met de Bose-klantenservice.

Ga naar: global.Bose.com/Support/QC30

Symptoom	Oplossing
De hoofdtelefoon kan niet met een mobiel apparaat worden gekoppeld	<ul style="list-style-type: none"> • Op je mobiele apparaat: <ul style="list-style-type: none"> – Schakel de <i>Bluetooth</i>-functie uit en weer in. – Verwijder de hoofdtelefoon van de <i>Bluetooth</i>-lijst op je apparaat. Koppel opnieuw. • Koppel een ander apparaat (zie pagina 24). • Ga naar global.bose.com/Support/QC30 om instructievideo's te zien. • De koppellijst van de hoofdtelefoon wissen: Houd de aan-uit-/<i>Bluetooth</i>-knop 10 seconden ingedrukt, totdat je "Lijst met <i>Bluetooth</i>-apparaten gewist" hoort. Verwijder de hoofdtelefoon van de <i>Bluetooth</i>-lijst op je apparaat. Koppel opnieuw. • Als je apparaat in je zak zit, haal dit er dan uit en plaats het dichterbij de hoofdtelefoon. <p>Opmerking: De <i>Bluetooth</i>-antenne bevindt zich achter het Bose-logo aan de rechterkant van de halsband.</p>
De hoofdtelefoon kan niet met een mobiel NFC-apparaat worden gekoppeld	<ul style="list-style-type: none"> • Ontgrendel je apparaat en zet de <i>Bluetooth</i>- en NFC-functie aan. • Tik met het NFC-aanraakpunt op de achterkant van je apparaat tegen de achterkant van de inline afstandsbediening.

PROBLEMEN OPLOSSEN

Symptoom	Oplossing
Geen geluid	<ul style="list-style-type: none">• Zorg ervoor dat gesproken mededelingen zijn ingeschakeld. Druk op de aan-uit-/Bluetooth-knop om het verbonden apparaat te horen. Zorg dat je het juiste apparaat gebruikt.• Gebruik een andere muziekbron.• Koppel een ander apparaat (zie pagina 25).• Als er twee apparaten zijn verbonden, pauzeer dan het geluid op het eerste apparaat en speel het geluid af vanaf het andere apparaat.
Slechte geluidskwaliteit	<ul style="list-style-type: none">• Gebruik een andere muziekbron.• Koppel een ander apparaat.• Verbreek de verbinding met het tweede apparaat.• Zorg dat er geen obstakels zijn tussen je hoofdtelefoon en het apparaat.• Als je apparaat in je zak zit, haal dit er dan uit en plaats het dichterbij de hoofdtelefoon. <p>Opmerking: De Bluetooth-antenne bevindt zich achter het Bose-logo aan de rechterkant van de halsband.</p> <ul style="list-style-type: none">• Verwijder vuil of oorsmeer uit de oortelefoons en oorstukken van de hoofdtelefoon.
Geen noise cancelling	<ul style="list-style-type: none">• Noise cancelling hoger zetten: Houd ▲ ingedrukt totdat de gewenste instelling is bereikt.• Update de software van de hoofdtelefoon door de Bose® Updater te downloaden. Ga naar: btu.Bose.com
Noise cancelling kan niet worden bijgesteld	<ul style="list-style-type: none">• Zet de hoofdtelefoon uit en weer aan.• De hoofdtelefoon opladen.• Zorg dat je de juiste maat StayHear®+ QC®-dopje gebruikt (zie pagina 10).
De hoofdtelefoon wordt niet opgeladen	<ul style="list-style-type: none">• Open het scharnierende klepje rechts aan de binnenkant van de halsband en sluit de kleine stekker van de USB-kabel stevig aan op de USB-aansluiting. Zorg dat de stekker van de kabel goed is uitgelijnd met de aansluiting op de hoofdtelefoon.• Sluit beide stekkers van de USB-kabel aan.• Als de hoofdtelefoon blootgesteld is geweest aan hoge of lage temperaturen, laat de hoofdtelefoon dan op kamertemperatuur komen en probeer vervolgens de batterij opnieuw op te laden.
De microfoon registreert geen geluid	<ul style="list-style-type: none">• Controleer of de openingen van de microfoon op de rechter oortelefoon (bij het Bose-logo) niet geblokkeerd is.• Probeer het met een ander telefoongesprek.• Probeer een ander compatibel apparaat.

Symptoom	Oplossing
<p>Mobiele apparaten reageren niet op het indrukken van knoppen</p>	<ul style="list-style-type: none"> • Probeer voor functies waarvoor je de multifunctionele knop ●●● meerdere malen moet indrukken, de snelheid van het indrukken te variëren. • Het is mogelijk dat niet alle functies beschikbaar zijn voor sommige modellen. • Probeer een ander compatibel apparaat.
<p>De StayHear®+ QC®-dopjes vallen eraf</p>	<p>Bevestig de dopjes stevig op de oortelefoons (zie pagina 10).</p>
<p>StayHear®+ QC-dopje verloren</p>	<p>Neem contact op met de Bose®-klantenservice voor reservedopjes.</p>



762456-0010

BOSE

©2018 Bose Corporation, The Mountain,
Framingham, MA 01701-9168 USA
AM762456 Rev. 05