

***BOSE***

**QUIETCONTROL™ 30**



GUÍA DEL USUARIO

# INSTRUCCIONES IMPORTANTES DE SEGURIDAD

---

## Lea y conserve todas las instrucciones de uso y seguridad.

- NO use los auriculares a un volumen alto por un período prolongado.
  - Para evitar daños a la audición, use los auriculares a un nivel de volumen cómodo y moderado.
  - Baje el volumen del dispositivo antes de colocarse los auriculares en las orejas, suba gradualmente el volumen hasta alcanzar un nivel de audición cómodo.
- Tenga precaución y acate las leyes correspondientes en cuanto al uso de teléfonos móviles y auriculares si usa auriculares para realizar llamadas mientras conduce. Algunas jurisdicciones imponen limitaciones específicas, como una configuración de un único auricular, sobre el uso de tales productos mientras se conduce. NO use los auriculares para otro fin mientras conduce.
- NO use los auriculares con el modo cancelación de ruido en ningún momento; la imposibilidad de escuchar ruidos puede presentar un peligro para usted y otros, por ejemplo, cuando anda en bicicleta o camina cerca o en medio del tráfico, en una obra en construcción, las vías del ferrocarril, etc.
  - Apague los auriculares o use los auriculares con el modo cancelación de ruido desactivado y ajuste el volumen para asegurarse de que puede oír los ruidos del entorno, incluyendo alarmas y señales de advertencia.
  - Tenga en cuenta que los sonidos que actúan como aviso o alerta pueden escucharse de forma diferente cuando se usan los auriculares, inclusive en el modo Consciente.
- NO use los auriculares si emiten un ruido fuerte. Si esto sucede, apague los auriculares y comuníquese con el servicio al cliente de Bose.
- Quíteselos de inmediato si experimenta una sensación de calor o pérdida de audio.



Contiene piezas pequeñas que pueden representar un riesgo de asfixia. No es indicado para niños de menos de tres años de edad.



Este producto contiene material magnético. Consulte con su médico si esto podría afectar a un dispositivo médico implantable.

- NO realice alteraciones no autorizadas a este producto.
- Use este producto solamente con una fuente de alimentación aprobada por la agencia que cumpla con las reglamentaciones (p. ej. UL, CSA, VDE, CCC).
- NO exponga productos con batería al calor excesivo (por ejemplo, no guardar en sitios con luz directa del sol, cerca de fuego o similar).

## Información regulatoria

**NOTA:** Este equipo ha sido sometido a prueba y se ha comprobado que cumple con los límites de un dispositivo digital Clase B, conforme a la Parte 15 de las reglas de la FCC. Estos límites están diseñados para ofrecer una protección razonable contra la interferencia perjudicial en una instalación domiciliaria. Este equipo genera, usa y puede irradiar energía de radiofrecuencia y, si no se instala y se usa conforme a las instrucciones, puede causar una interferencia perjudicial a las comunicaciones de radio. Sin embargo, no se garantiza que la interferencia no se produzca en una instalación en particular. Si este equipo causa interferencias perjudiciales en la recepción de radio o televisión, que se puede determinar al apagar y encender el equipo, se aconseja al usuario intentar corregir la interferencia mediante una o más de las siguientes medidas:

- Reoriente o reubique la antena receptora.
- Aumente la separación entre el equipo y el receptor.
- Conecte el equipo a una salida eléctrica en un circuito diferente al que está conectado el receptor.
- Consulte con el distribuidor o con un técnico en radio o televisión experimentado para obtener ayuda.

Los cambios o las modificaciones no aprobadas expresamente por Bose Corporation podrían invalidar la autoridad del usuario para operar el equipo.

Este dispositivo cumple con la parte 15 de las reglas FCC y con los estándares RSS sin licencia de la Industry Canada. El funcionamiento está sujeto a las siguientes dos condiciones: (1) Este dispositivo no debe provocar interferencias dañinas y (2) Este dispositivo debe aceptar cualquier interferencia recibida, incluida la interferencia que puede causar un funcionamiento no deseado.

Este dispositivo cumple con los límites de exposición a la radiación de la FCC y de la Industry Canada establecidos para la población en general.

No se lo debe ubicar ni operar conjuntamente con ninguna otra antena o transmisor.  
Cumple con los requisitos IMDA.

## CAN ICES-3 (B)/NMB-3(B)

### Normas de gestión para dispositivos de radiofrecuencia de baja potencia

#### Artículo XII

Según la "Regulación de administración para dispositivos de radiofrecuencia de bajo consumo" sin el permiso concedido por la NCC, cualquier empresa, compañía o usuario no puede cambiar la frecuencia, mejorar la potencia de transmisión ni alterar las características originales así como el desempeño de los dispositivos de radiofrecuencia de bajo consumo.

#### Artículo XIV

Los dispositivos de radiofrecuencia de baja potencia no deberían afectar la seguridad del avión ni interferir con las comunicaciones legales; si se determinara una interferencia, el usuario deberá dejar de operar de inmediato hasta que no se perciba interferencia. Dichas comunicaciones legales significan comunicaciones de radio operadas conforme con la Ley de telecomunicaciones.

Los dispositivos de radiofrecuencia de baja potencia deben ser susceptibles a la interferencia de las comunicaciones legales o de los dispositivos de ondas de radio ISM.

[www.bose.com/patents](http://www.bose.com/patents)



Por la presente, Bose Corporation declara que este producto cumple con los requisitos esenciales y con otras cláusulas relevantes de la Directiva 2014/53/EU y con todos los demás requisitos de directivas correspondientes de la UE. La declaración de conformidad completa se puede encontrar en [www.Bose.com/compliance](http://www.Bose.com/compliance)

Banda de frecuencia de funcionamiento 2400 a 2480 MHz.

*Bluetooth*®: Potencia de transmisión máxima menor que 20 dBm EIRP

*Bluetooth* de bajo consumo: Densidad espectral de potencia máxima menor que 10 dBm/MHz EIRP



**Deseche correctamente las baterías usadas, cumpliendo con las reglamentaciones locales.**  
No incinere.



Este símbolo significa que el producto no debe desecharse como residuo doméstico y que debe entregarse a un centro de recolección apropiado para reciclaje. La eliminación y el reciclado adecuados ayudan a proteger los recursos naturales, la salud de las personas y el medioambiente. Para obtener más información sobre la eliminación y el reciclado de este producto, póngase en contacto con su municipio, el servicio de gestión de residuos o el comercio donde haya comprado este producto.

#### Li-ion



La extracción de la batería de Ion-litio recargable de este producto debe ser realizada por un profesional calificado. Póngase en contacto con el distribuidor Bose de su zona o vea <http://products.bose.com/static/compliance/index.html> para información adicional.



Nombres y contenidos de las sustancias o elementos tóxicos o peligrosos						
Nombre de parte	Sustancias y elementos tóxicos o peligrosos					
	Plomo (pb)	Mercurio (Hg)	Cadmio (Cd)	Hexavalente	Bifenilo polibromado (PBB)	Difeniléter polibromado (PBDE)
PCB	X	0	0	0	0	0
Partes metálicas	X	0	0	0	0	0
Partes plásticas	0	0	0	0	0	0
Altavoces	X	0	0	0	0	0
Cables	X	0	0	0	0	0
Esta tabla se preparó conforme a las cláusulas de SJ/T 11364. O: Indica que esta sustancia tóxica o peligrosa contenida en todos los materiales homogéneos para esta parte es inferior al requisito de límite de GB/T 26572.						
X: Indica que esta sustancia tóxica o peligrosa que está presente en al menos uno de los materiales homogéneos utilizados para esta parte se encuentra por encima del requisito de límite de GB/T 26572.						

**Fecha de fabricación:** El octavo dígito del número de serie indica el año de fabricación; “7” es 2007 ó 2017.

**Importador en China:** Bose Electronics (Shanghai) Company Limited, Part C, Plan 9, No. 353 North Riyang Road, China (Shanghai) Pilot Free Trade Zone

**Importador en UE:** Bose Products B.V., Gorslaan 60, 1441 RG Purmerend, Países Bajos

**Importador en Taiwán:** Sucursal de Bose en Taiwán, 9F-A1, No.10, Section 3, Minsheng East Road, Taipei City 104, Taiwán  
Número de teléfono: +886-2-25147676

**Importador en México:** Bose de México, S. de R.L. de C.V., Paseo de las Palmas 405-204, Lomas de Chapultepec, 11000 México, D.F. Número de teléfono: +5255 (5202) 3545

**Potencia de entrada:** 5V 1A

“Made for iPod”, “Made for iPhone” y “Made for iPad” significa que se ha diseñado un accesorio electrónico para conectar específicamente a iPod, iPhone, o iPad, respectivamente, y ha sido certificado por el desarrollador para cumplir con los estándares de desempeño de Apple. Apple no es responsable por el funcionamiento de este dispositivo o su cumplimiento con estándares regulatorios y de seguridad. Tenga en cuenta que el uso de este accesorio con iPod, iPhone o iPad puede afectar el rendimiento inalámbrico.

Apple, el logotipo de Apple, iPad, iPhone, iPod y Siri son marcas registradas de Apple Inc., registradas en los Estados Unidos y en otros países. App Store es una marca de servicio de Apple Inc. La marca comercial “iPhone” se usa con una licencia de Aiphone K.K.

La marca y los logotipos de *Bluetooth*® son marcas comerciales registradas propiedad de Bluetooth SIG Inc. y cualquier uso de dichas marcas por parte de Bose Corporation se encuentra bajo licencia.

La marca N-Mark es una marca comercial o marca comercial registrada de NFC Forum, Inc. en los Estados Unidos de América y en otros países.

Android, Google Now, Google Play y el logotipo de Google Play son marcas registradas de Google Inc.

Sede central de Bose Corporation: 1-877-230-5639.

©2017 Bose Corporation. No se puede reproducir, modificar, distribuir, o usar de otra manera ninguna parte de este trabajo sin previo consentimiento por escrito.

## Aplicación Bose® Connect

¿Qué puedo hacer con la aplicación Bose Connect? .....	7
--	---

## En la caja

Contenido .....	8
-----------------	---

## Importancia del ajuste perfecto

Elegir la correcta almohadilla StayHear®+ QC® .....	9
Ajuste de los auriculares de tapón a los oídos .....	9
Cambiar las almohadillas StayHear®+ QC® .....	10

## Controles de los auriculares

Encender .....	12
Apagado .....	12
Funciones de los auriculares .....	13
Funciones de reproducción multimedia y volumen .....	13
Funciones de llamadas .....	14
Cancelación de ruido durante una llamada .....	14
Acceder al control de voz .....	15

## Control de cancelación de ruido

Cómo funciona el control de cancelación de ruido .....	16
Niveles de cancelación de ruido .....	16
Ajustar la cancelación de ruido .....	17
Aumentar el nivel de cancelación de ruido .....	17
Disminuir el nivel de cancelación de ruido .....	17
Usar la aplicación Bose Connect .....	17
Usar solo la cancelación de ruido .....	17

## Batería

Cargue los auriculares .....	18
Tiempo de carga .....	19
Verificar el nivel de carga de la batería .....	19

# CONTENIDO

---

## Indicadores de estado

Indicador <i>Bluetooth</i> ® .....	21
Indicador de la batería .....	21

## Indicaciones de voz

Idiomas preinstalados .....	22
Cambiar el idioma .....	22

## Conexiones *Bluetooth*

Seleccionar el método de emparejamiento .....	23
¿Qué es NFC? .....	23
Emparejar usando la función <i>Bluetooth</i> en su dispositivo móvil .....	24
Emparejar usando NFC .....	26
Desconectar un dispositivo móvil .....	27
Volver a conectar un dispositivo móvil .....	27

## Múltiples conexiones *Bluetooth*

Emparejar otro dispositivo móvil .....	28
Identificar dispositivos móviles conectados .....	28
Cambiar entre dos dispositivos móviles conectados .....	28
Reconectar un dispositivo móvil previamente emparejado .....	29
Borrar la lista de emparejamiento de auriculares .....	29

## Cuidado y mantenimiento

Guardar los auriculares .....	30
Limpiar los auriculares .....	31
Repuestos y accesorios .....	31
Garantía limitada .....	31

## Solución de problemas

Soluciones comunes .....	32
--------------------------	----

Descargue la aplicación Bose Connect para mantener el software actualizado, personalizar la configuración de los auriculares, manejar fácilmente las conexiones *Bluetooth* y acceder a las nuevas funciones.

## ¿Qué puedo hacer con la aplicación Bose Connect?

---

- Descubra todo el potencial de los auriculares inalámbricos QuietControl™ 30.
- Conecte y cambie fácilmente entre múltiples dispositivos móviles con un solo toque.
- Personalice las prestaciones de los auriculares:
  - Asigne un nombre a los auriculares.
  - Seleccione un idioma para las indicaciones de voz o desactive las indicaciones de voz.
  - Ajuste el temporizador en espera.
- Controle la cancelación de ruido para escuchar o bloquear los ruidos externos.
- Comparta música con amigos.
- Mantenga sus auriculares actualizados con el software más reciente.
- Encuentre las respuestas a las preguntas frecuentes.



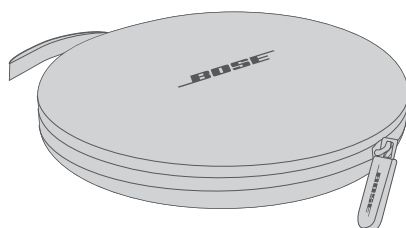
## Contenido

---

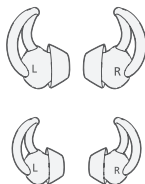
Desembale cuidadosamente la caja y confirme que estén incluidas las siguientes partes:



Auriculares inalámbricos  
Bose® QuietControl™ 30

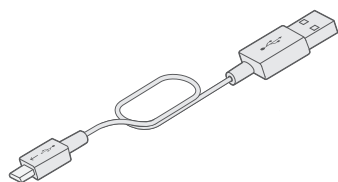


Estuche



Almohadillas StayHear®+ QC®:  
Grande (negro) y pequeña (blanco)

**Nota:** Las almohadillas medianas (gris)  
están colocadas en los audífonos.



Cable USB

**Nota:** Si cualquier parte del producto está dañada, no lo use. Comuníquese con un representante autorizado de Bose® de inmediato o al Servicio al cliente de Bose. Visite: [global.Bose.com/Support/QC30](http://global.Bose.com/Support/QC30)



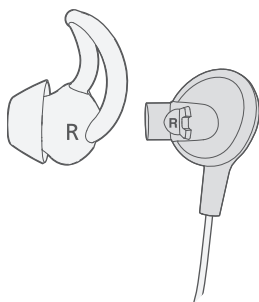
## Elegir la correcta almohadilla StayHear®+ QC®

---

Para un desempeño de audio óptimo, es importante elegir el tamaño correcto de almohadilla StayHear®+ QC®. Seleccione el tamaño que le brinde la mejor comodidad y ajuste en cada oreja. Para determinar el mejor ajuste, es posible que necesite probarse los tres tamaños. Es posible que necesite un tamaño diferente para cada oreja.

Para probarlos, intente hablar en voz alta con los auriculares apagados. Su voz debería oírse de forma envolvente en ambas orejas; de lo contrario, seleccione otro tamaño de almohadilla.

Cada auricular de tapón y almohadilla StayHear+ QC tiene una marca **L** o **R**. Asegúrese de ajustar la almohadilla izquierda al auricular de tapón izquierdo y la almohadilla derecha al auricular de tapón derecho.



## Ajuste de los auriculares de tapón a los oídos

---

La almohadilla StayHear+ QC permite que el auricular de tapón se ajuste cómodamente al oído. El ala de la almohadilla se ajusta debajo del borde de la oreja.

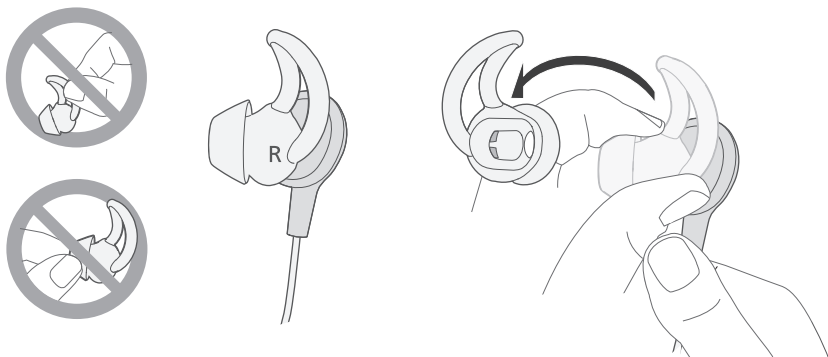
1. Inserte el auricular de tapón de manera que la almohadilla StayHear+ QC se acomode suavemente en la abertura del canal auditivo.
2. Incline el auricular de tapón hacia atrás y ajuste el ala de la almohadilla por debajo del borde de la oreja hasta que esté seguro.

### Cambiar las almohadillas StayHear®+ QC®

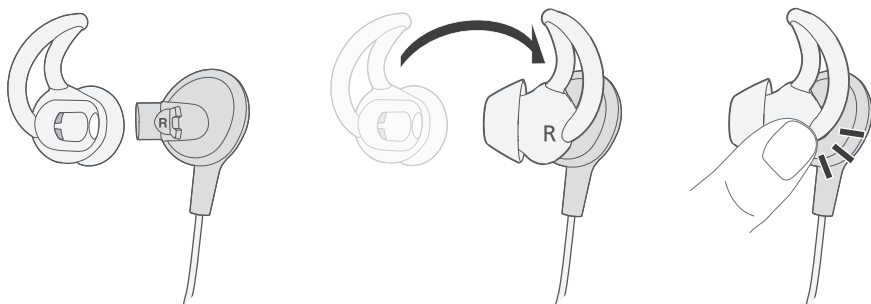
---

1. Sujetando el auricular de tapón por el conector del cable, sostenga con cuidado la almohadilla StayHear®+ QC® y quítela del auricular de tapón.

**PRECAUCIÓN:** Para evitar que se dañe, sujete la almohadilla StayHear+ QC por la base. No tire del ala de la almohadilla.

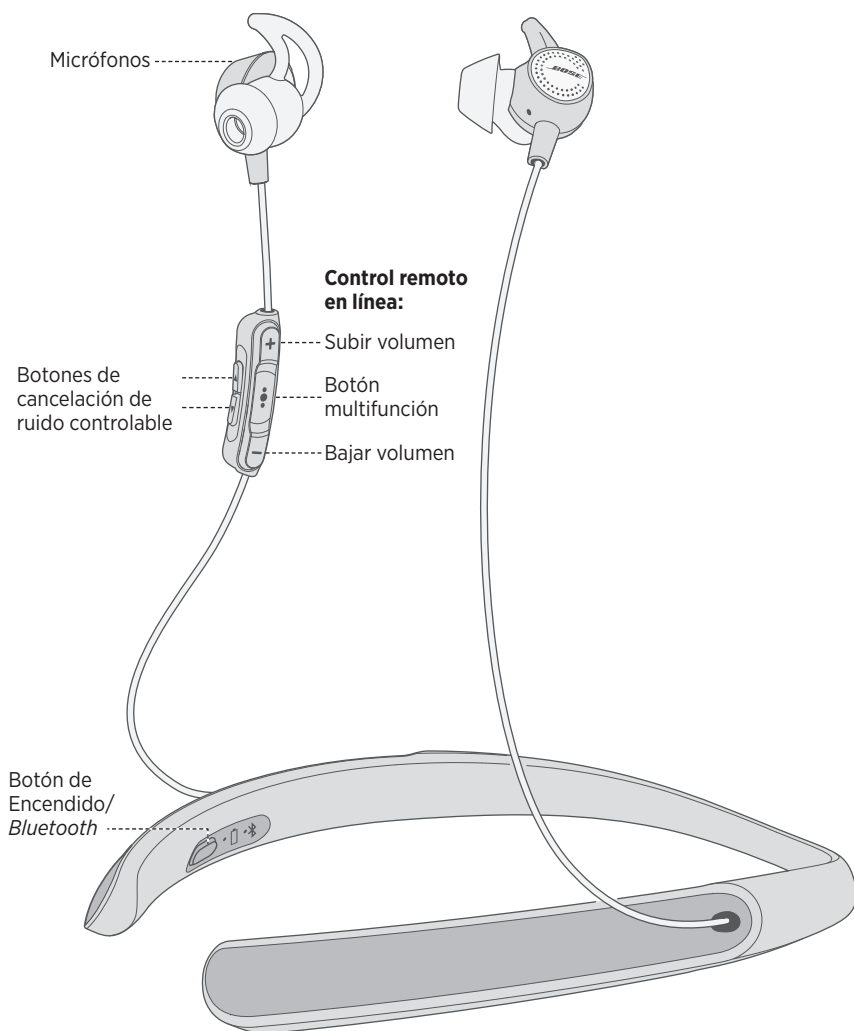


2. Alinee la abertura de la nueva almohadilla StayHear+ QC con la boquilla del auricular de tapón y gire la almohadilla sobre la boquilla. Presione la base de la almohadilla hasta que se ajuste firmemente en su lugar.



## CONTROLES DE LOS AURICULARES

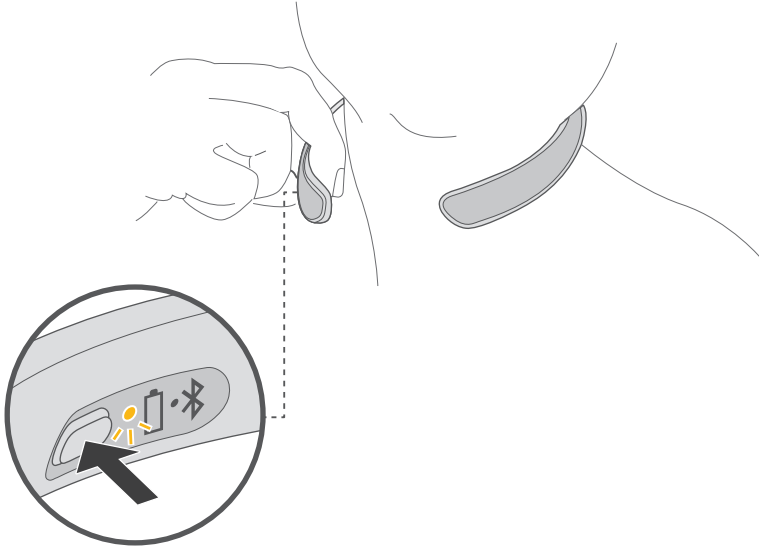
---



### Encender

---

Presione el botón de Encendido/*Bluetooth* hasta que el indicador de la batería se ilumine en verde, amarillo o rojo (para indicar el nivel de carga actual de la batería).



**Nota:** Al encender los auriculares por primera vez, la cancelación de ruido está completamente activada. Para obtener más información, consulte página 16.

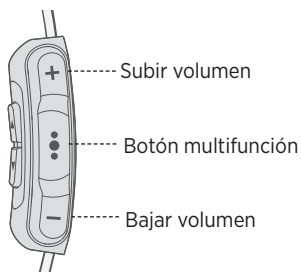
### Apagado

---

Mantenga presionado el botón de Encendido/*Bluetooth* hasta que parpadee tres veces y oiga los tonos de apagado.

## Funciones de los auriculares

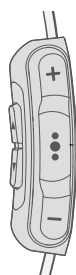
Los controles de los auriculares se encuentran en el control remoto en línea que hay debajo del auricular derecho.



## Funciones de reproducción multimedia y volumen

Función	Qué hacer
Reproducir/Pausa	Presione el botón multifunción ●●●.
Saltar adelante	Presione ●●● dos veces.
Saltar atrás	Presione ●●● tres veces rápidamente.
Avanzar	Presione ●●● dos veces rápidamente y mantenga presionado la segunda vez.
Retroceder	Presione ●●● tres veces rápidamente y mantenga presionado la tercera vez.
Subir volumen	Presione +.
Bajar volumen	Presione -.

## Funciones de llamadas



Botón multifunción

Función	Qué hacer
Contestar una llamada	Presione el botón multifunción ●●●.
Finalizar una llamada	Presione ●●●.
Rechazar una llamada entrante	Mantenga presionado ●●● durante un segundo.
Contestar una segunda llamada entrante y poner la llamada en curso en espera	Durante una llamada, presione ●●● una vez.
Rechazar la segunda llamada entrante y continuar con la llamada en curso	Durante una llamada, mantenga presionado ●●● por un segundo.
Cambiar entre dos llamadas	Con dos llamadas en curso, presione ●●● dos veces.
Crear una llamada conferencia	Con dos llamadas en curso, mantenga presionado ●●● por un segundo.
Acceder al control de voz para hacer una llamada	Mantenga presionado ●●● durante un segundo. Es posible que el dispositivo no sea compatible con el control de voz. Consulte la guía del usuario del dispositivo para obtener más información.
Silenciar/restaurar el audio de una llamada	Durante una llamada, presione + y - simultáneamente.

## Avisos de indicaciones de voz

Los auriculares identifican el llamador entrante que se encuentra guardado en la lista de contactos.

Para desactivar esta función, descargue la aplicación Bose® Connect.

**Nota:** Si desactiva los avisos de las indicaciones de voz también desactiva las indicaciones de voz.

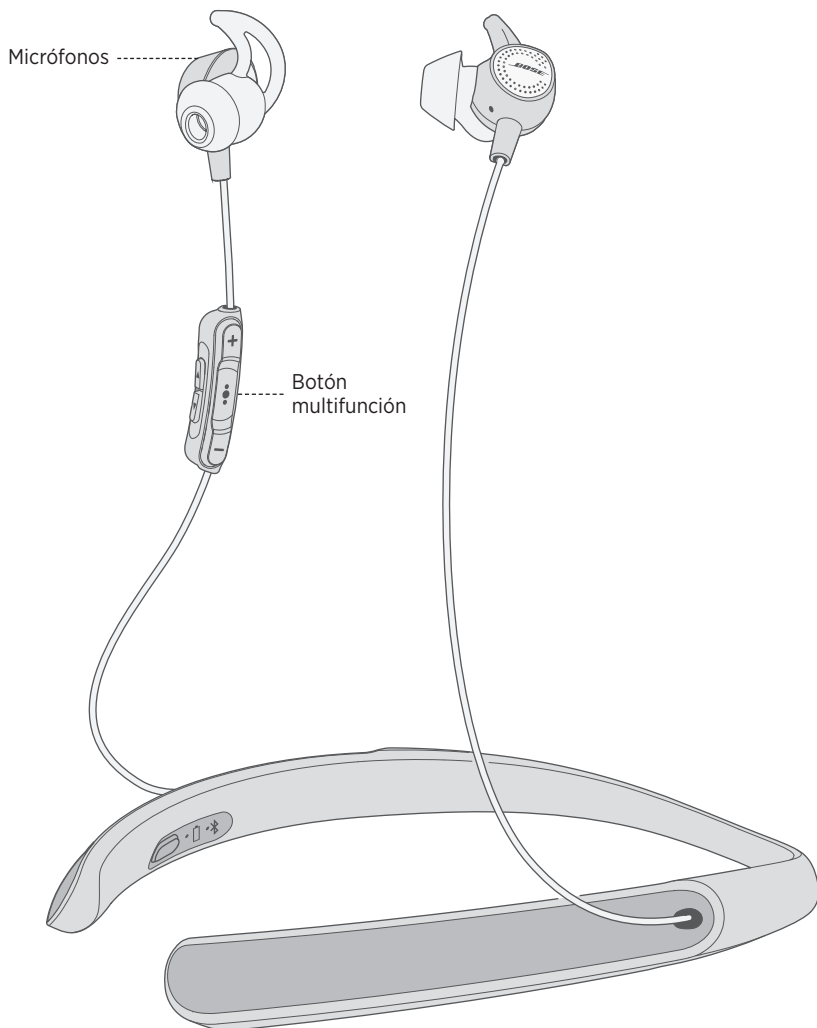
## Cancelación de ruido durante una llamada

Cuando recibe una llamada, los auriculares permanecen al nivel actual de cancelación de ruido. Para aumentar o disminuir la cancelación de ruido durante una llamada, use los botones de control de cancelación de ruido (vea la página 17).

## Acceder al control de voz

El micrófono de los auriculares actúa como una extensión del micrófono en el dispositivo móvil. Usando el botón multifunción ●●● en el micrófono, puede acceder a las prestaciones de control de voz en su dispositivo para hacer/responder llamadas o pedir a Siri o Google Now™ que reproduzca música, informe sobre el tiempo, le de los resultados de un partido, entre otras cosas.

Mantenga presionado ●●● para acceder al control de voz en su dispositivo. Oye un tono que indica que el control de voz está activo.



# Cómo funciona el control de cancelación de ruido

---

- La función de cancelación de ruido reduce los ruidos no deseados suministrando un desempeño de audio más nítido y real.
- Cada vez que enciende los auriculares, la cancelación de ruido está completamente activada al nivel más alto (12).
- Puede usar la función de cancelación de ruido mientras escucha audio o puede usar solo la función de cancelación de ruido.
- A medida que aumenta la cancelación de ruido, se reduce el ruido externo.
- A medida que disminuye la cancelación de ruido, oye más ruidos externos.
- Cuando recibe una llamada, los auriculares permanecen al nivel actual de cancelación de ruido.

## Niveles de cancelación de ruido

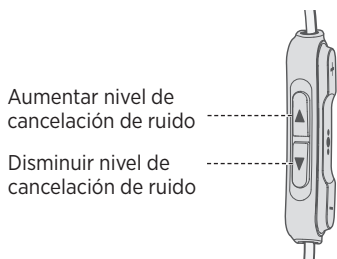
Hay 12 niveles entre la cancelación de ruido total y ninguna cancelación de ruido. El nivel 1 es el nivel de menor cancelación de ruido, mientras que el nivel 12 es la cantidad máxima de cancelación de ruido.



### Ajustar la cancelación de ruido

---

Use los botones de control de cancelación de ruido o descargue la aplicación Bose® Connect para controlar el nivel de ruido del entorno.



#### Aumentar el nivel de cancelación de ruido

Para aumentar la cancelación de ruido y bloquear los ruidos externos, mantenga presionado ▲ hasta que se encuentre la configuración deseada. Cuando alcanza el nivel más alto, puede oír dos tonos.

#### Disminuir el nivel de cancelación de ruido

Para disminuir la cancelación de ruido y oír más los ruidos externos, mantenga presionado ▼ hasta que se encuentre la configuración deseada. Cuando alcanza el nivel más bajo, puede oír dos tonos.

#### Usar la aplicación Bose Connect

También puede descargar la aplicación Bose Connect para ajustar la cancelación de ruido.

### Usar solo la cancelación de ruido

---

El uso de solo la función de cancelación de ruido bloquea el sonido del exterior sin escuchar audio.

1. Encienda los auriculares (vea la página 12).
2. Desconecte el dispositivo móvil (vea la página 27).

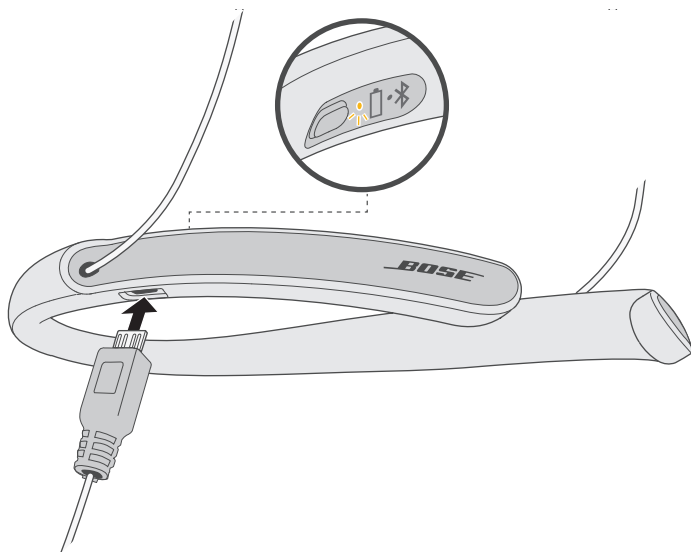
**Sugerencia:** También puede detener o poner en pausa el audio (vea la página 13).

### Cargue los auriculares

---

**PRECAUCIÓN:** Use este producto únicamente con una fuente de alimentación homologada que cumpla la normativa local (por ejemplo: UL, CSA, VDE, CCC).

1. Abra la puerta con bisagras en la parte interior derecha de la banda del cuello.
2. Conecte el extremo pequeño del cable USB al conector USB.



3. Conecte el otro extremo del cable USB al cargador de pared o en la computadora que está encendida.

Mientras se está cargando, el indicador parpadea en color ámbar. Cuando la batería está totalmente cargada, el indicador de la batería se ilumina de color verde.

**Nota:** Antes de cargarlos, verifique que los auriculares se encuentren a temperatura ambiente, entre 10°C - 40°C.

## Tiempo de carga

Espere tres horas para cargar completamente la batería. Una carga completa alimenta los auriculares hasta 10 horas.

**Nota:** Los auriculares no reproducen sonido mientras se cargan.

## Verificar el nivel de carga de la batería

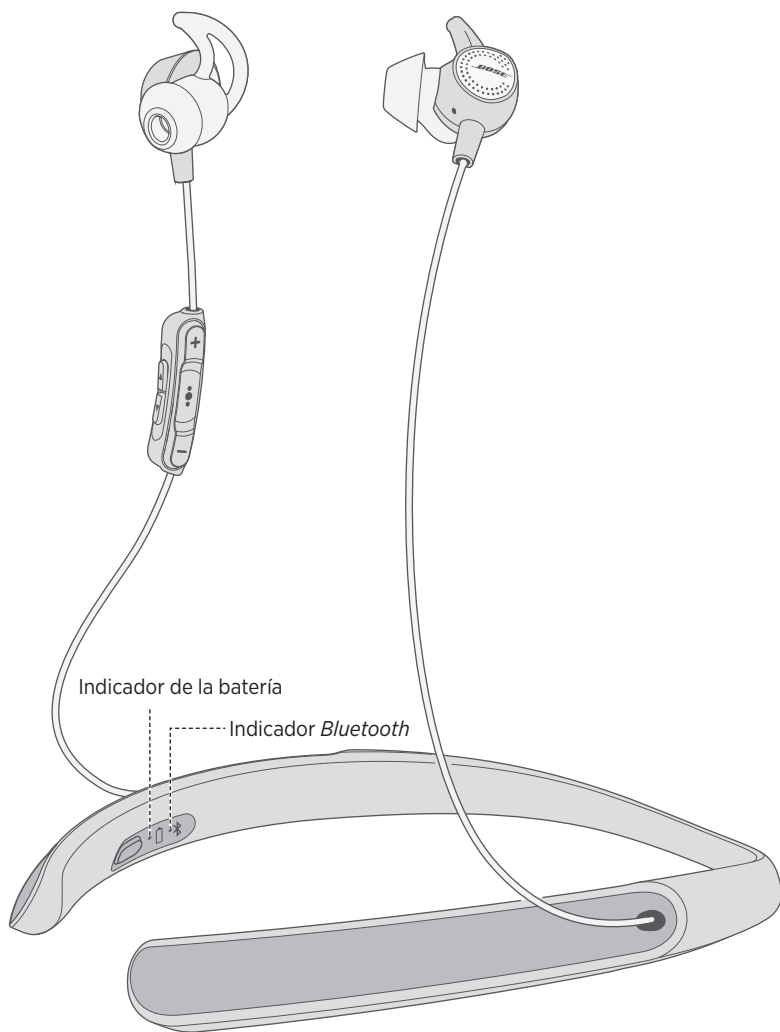
Cada vez que enciende los auriculares, las indicaciones de voz anuncian el nivel de carga de la batería. Cuando los auriculares están en funcionamiento, el indicador de la batería parpadea de color rojo cuando se necesita cargar la batería. Para obtener más información, consulte la página 21.

**Nota:** Para comprobar visualmente la batería, vea el indicador de la batería que se encuentra en la parte interior derecha de la banda del cuello.

## INDICADORES DE ESTADO

---

Los indicadores *Bluetooth* y de la batería se encuentran en la parte inferior derecha de la banda del cuello.



## Indicador *Bluetooth*

Muestra el estado de conexión de un dispositivo móvil.

Actividad del indicador	Estado del sistema
Azul intermitente	Listo para emparejar
Blanco intermitente	Conectando
Color blanco	Conectado

## Indicador de la batería

Muestra el nivel de carga de la batería.

Actividad del indicador	Estado del sistema
Verde	Carga media a completa
Ámbar	Carga baja
Rojo intermitente	Se necesita cargar

### Notas:

- Para comprobar visualmente la batería, vea el indicador de la batería que se encuentra en la parte interior derecha de la banda del cuello.
- Si está conectado a un dispositivo de Apple, el dispositivo muestra el nivel de carga de la batería de los auriculares cerca de la esquina superior derecha de la pantalla en el centro de avisos.

## INDICACIONES DE VOZ

---

Las indicaciones de voz lo guían por el proceso de conexión *Bluetooth*, anuncian el nivel de carga de la batería e identifican los dispositivos conectados. Puede personalizar las indicaciones de voz usando los botones en los auriculares.

**Sugerencia:** También puede controlar fácilmente las indicaciones de voz usando la aplicación Bose® Connect.

## Idiomas preinstalados

---

Los siguientes idiomas se encuentran preinstalados en los auriculares:

- Inglés
- Alemán
- Coreano
- Sueco
- Español
- Mandarín
- Italiano
- Neerlandés
- Francés
- Japonés
- Portugués

### Buscar idiomas adicionales

Es posible que haya idiomas adicionales disponibles. Para verificar las actualizaciones de idiomas, descargue Bose® Updater.

Visite: [btu.Bose.com](http://btu.Bose.com)

## Cambiar el idioma

---

Cuando enciende los auriculares por primera vez, las indicaciones de voz se oirán en inglés. Para seleccionar un idioma diferente:

1. Mantenga presionado **+** y **-** simultáneamente hasta que oiga las indicaciones de voz para la primera opción de idioma.
2. Presione **+** o **-** para desplazarse por la lista de idiomas.
3. Cuando oiga su idioma, mantenga presionado **●●●** para seleccionarlo.

La tecnología inalámbrica *Bluetooth* permite transmitir música desde dispositivos móviles como teléfonos inteligentes, tabletas y portátiles. Antes de que pueda transmitir música desde un dispositivo, debe emparejar el dispositivo con los auriculares.

## Seleccionar el método de emparejamiento

Puede emparejar su dispositivo con los auriculares usando la tecnología inalámbrica *Bluetooth* o Near Field Communication (NFC).

### ¿Qué es NFC?

NFC usa la tecnología *Bluetooth* para permitir que los dos dispositivos establezcan una comunicación inalámbrica entre sí simplemente tocando cada dispositivo. Consulte la guía del usuario del dispositivo para ver si su modelo funciona con NFC.

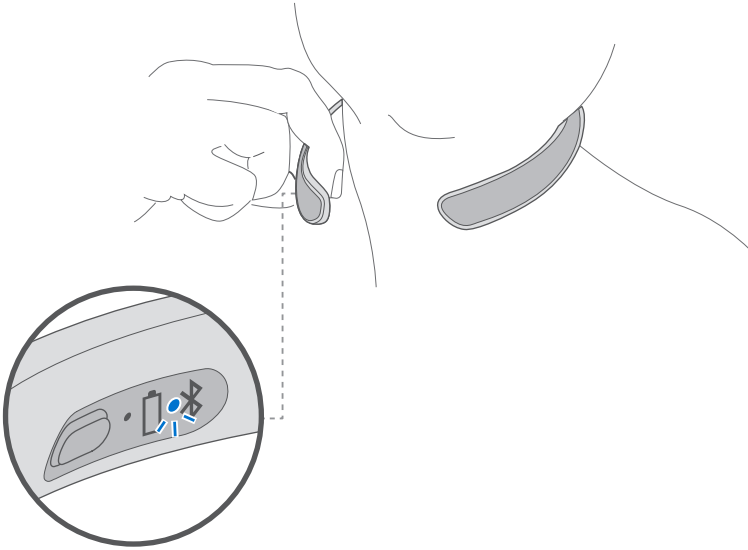
Si su dispositivo no es compatible con el emparejamiento <i>Bluetooth</i> a través de NFC o si no está seguro:	Siga las instrucciones en "Emparejar usando la función <i>Bluetooth</i> en su dispositivo móvil" en la página 24.
Si su dispositivo admite emparejamiento <i>Bluetooth</i> a través de NFC:	Siga las instrucciones en "Emparejar usando NFC" en la página 26.

**Nota:** Si su dispositivo es compatible con el emparejamiento *Bluetooth* a través de NFC, puede usar cualquiera de los dos métodos de emparejamiento.

## Emparejar usando la función *Bluetooth* en su dispositivo móvil

---

1. Con los auriculares encendidos, mantenga presionado el botón de Encendido/*Bluetooth* hasta que oiga “Listo para emparejar” o el indicador *Bluetooth* parpadea de color azul.

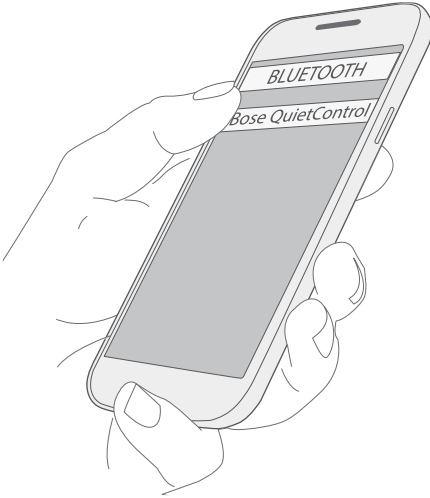


2. En el dispositivo, active la función *Bluetooth*.

**Sugerencia:** Generalmente, la función *Bluetooth* se encuentra en el menú Configuración.



3. Seleccione sus auriculares de la lista de dispositivos.



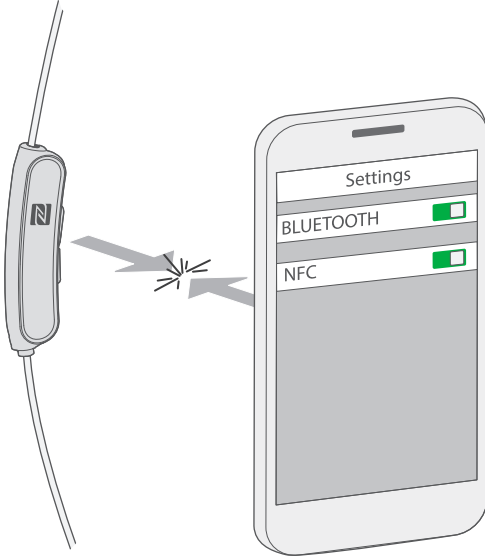
Una vez emparejado, oye “Conectado a <nombre de dispositivo>” o verá que el indicador *Bluetooth* se ilumina de color blanco.

## Emparejar usando NFC

---

1. Con los auriculares encendidos, desbloquee el dispositivo y active las funciones *Bluetooth* y NFC. Consulte la guía del usuario del dispositivo para saber más sobre estas funciones.
2. Toque el punto de contacto NFC en el dispositivo con la parte posterior del control remoto en línea.

Es posible que el dispositivo le solicite que acepte el emparejamiento.



Una vez emparejado, oye “Conectado a <nombre de dispositivo>” o verá que el indicador *Bluetooth* se ilumina de color blanco.

## Desconectar un dispositivo móvil

---

Apague la función *Bluetooth* en el dispositivo.

**Sugerencia:** También puede desconectar el dispositivo mediante la aplicación Bose® Connect.

## Volver a conectar un dispositivo móvil

---

Cuando se encienden, los auriculares intentan reconectarse a los dos dispositivos conectados más recientemente.

**Nota:** Los dispositivos deben estar dentro de un rango de 9 m y encendidos.

## MÚLTIPLES CONEXIONES *BLUETOOTH*

---

Puede emparejar dispositivos adicionales con los auriculares. Estas conexiones *Bluetooth* se controlan con el botón de Encendido/*Bluetooth*. Las indicaciones de voz lo guían por el control de múltiples conexiones. Antes de conectar un dispositivo móvil adicional, asegúrese de que esta función esté activada.

**Sugerencia:** También puede controlar fácilmente múltiples dispositivos conectados usando la aplicación Bose® Connect.

## Emparejar otro dispositivo móvil

---

Se pueden almacenar hasta ocho dispositivos emparejados en la lista de dispositivos emparejados de los auriculares y los auriculares pueden estar conectados de manera activa a dos dispositivos al mismo tiempo.

Para conectar un dispositivo adicional, empareje usando el método preferido (vea la página 23).

**Nota:** Solo puede reproducir audio desde un dispositivo a la vez.

## Identificar dispositivos móviles conectados

---

Presione el botón de Encendido/*Bluetooth* para oír los dispositivos actualmente conectados.

## Cambiar entre dos dispositivos móviles conectados

---

1. Ponga en pausa el audio en el primer dispositivo.
2. Reproduzca audio en el segundo dispositivo.

## Reconectar un dispositivo móvil previamente emparejado

---

1. Presione el botón de Encendido *Bluetooth* para oír qué dispositivo está conectado.
2. Presione el botón de Encendido *Bluetooth* otra vez dentro de tres segundos para conectarse al siguiente dispositivo en la lista de emparejamiento de los auriculares. Repita hasta que oiga el nombre del dispositivo correcto.
3. Reproduzca audio en el dispositivo conectado.

## Borrar la lista de emparejamiento de auriculares

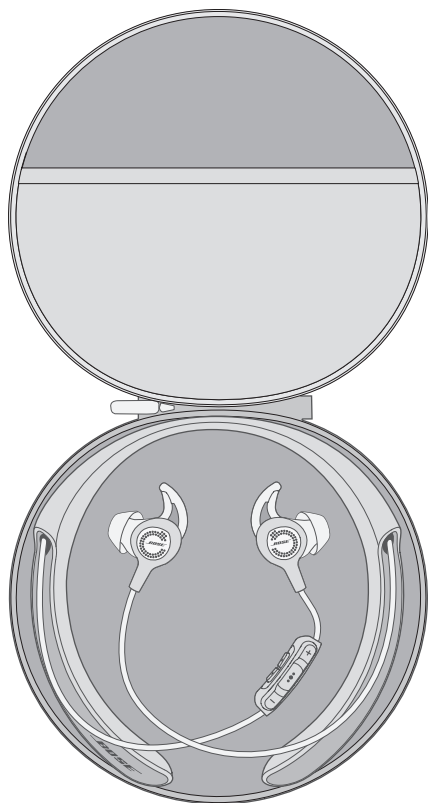
---

1. Mantenga presionado el botón de Encendido/*Bluetooth* durante 10 segundos hasta que oiga, "Lista de dispositivos *Bluetooth* borrada".
2. Elimine los auriculares de la lista *Bluetooth* en su dispositivo.  
Se borran todos los dispositivos y los auriculares están listos para emparejar.

## Guardar los auriculares

---

- Apague los auriculares cuando no se están usando.
- Antes de guardar los auriculares por más de unos meses, cargue la batería completamente.
- Guarde los auriculares en el estuche.



## Limpiar los auriculares

Los auriculares pueden requerir una limpieza periódica.

Componente	Procedimiento de limpieza
Almohadillas StayHear®+ QC®	Quite las almohadillas de los auriculares de tapón y lávelas con detergente y agua. <b>Nota:</b> Asegúrese de enjuagar bien y secar las almohadillas antes de colocarlas en los auriculares de tapón.
Boquillas de los auriculares	Limpie solamente con un hisopo de algodón suave y seco o equivalente. Nunca inserte una herramienta de limpieza en la boquilla.
Banda del cuello	Limpie solamente con un paño suave y seco. No use solventes ni detergentes.

## Repuestos y accesorios

Los repuestos y accesorios se pueden pedir al Servicio de atención al cliente de Bose. Visite: [global.Bose.com/Support/QC30](http://global.Bose.com/Support/QC30)

## Garantía limitada

Los auriculares están cubiertos por una garantía limitada. Visite nuestro sitio Web en [global.Bose.com/warranty](http://global.Bose.com/warranty) para obtener más detalles sobre la garantía limitada.

Para registrar el producto, visite [global.Bose.com/register](http://global.Bose.com/register) para las instrucciones. Si no lo registra, no afectará sus derechos de garantía limitada.

## Soluciones comunes

Si tiene problemas con los auriculares:

- Encienda los auriculares (vea la página 12).
- Compruebe el estado de los indicadores de estado (vea la página 21).
- Asegúrese de que el dispositivo móvil sea compatible con la tecnología *Bluetooth* (vea la página 23).
- Cargue la batería (vea la página 18).
- Aumente el volumen de los auriculares, el dispositivo y la aplicación de música.
- Acerque el dispositivo a los auriculares, y aléjelo de cualquier interferencia u obstrucción.

**Nota:** La antena *Bluetooth* se encuentra detrás del logotipo Bose en la parte derecha de la banda del cuello.

- Pruebe conectar otro dispositivo (vea la página 23).

Si no pudo resolver el problema, consulte la siguiente tabla para identificar síntomas y soluciones a problemas frecuentes. Si no puede resolver el problema, póngase en contacto con el servicio de atención al cliente de Bose.

Visite: [global.Bose.com/Support/QC30](http://global.Bose.com/Support/QC30)

Síntoma	Solución
Los auriculares no se emparejan al dispositivo móvil	<ul style="list-style-type: none"> <li>• En su dispositivo móvil:                             <ul style="list-style-type: none"> <li>– Desactive y active la función <i>Bluetooth</i>.</li> <li>– Elimine los auriculares de la lista <i>Bluetooth</i> en su dispositivo. Vuelva a emparejarlos.</li> </ul> </li> <li>• Empareje otro dispositivo (vea la página 23).</li> <li>• Visite: <a href="http://global.Bose.com/Support/QC30">global.Bose.com/Support/QC30</a> para ver videos instructivos.</li> <li>• <b>Borrar la lista de emparejamiento de auriculares:</b> Mantenga presionado el botón de Encendido/<i>Bluetooth</i> durante 10 segundos hasta que oiga, "Lista de dispositivos <i>Bluetooth</i> borrada." Elimine los auriculares de la lista <i>Bluetooth</i> en su dispositivo. Vuelva a emparejarlos.</li> <li>• Si el dispositivo está en el bolsillo, sáquelo y acérquelo a los auriculares.</li> </ul> <p><b>Nota:</b> La antena <i>Bluetooth</i> se encuentra detrás del logotipo Bose en la parte derecha de la banda del cuello.</p>
Los auriculares no se emparejan al dispositivo móvil con NFC	<ul style="list-style-type: none"> <li>• Desbloquee su dispositivo y active las funciones <i>Bluetooth</i> y NFC.</li> <li>• Toque el punto de contacto NFC en la parte posterior del dispositivo con la parte posterior del control remoto en línea.</li> </ul>



Síntoma	Solución
No hay sonido	<ul style="list-style-type: none"> <li>• Asegúrese de que las indicaciones de voz estén activadas. Presione el botón de Encendido/<i>Bluetooth</i> para oír el dispositivo conectado. Verifique que esté usando el dispositivo correcto.</li> <li>• Use una fuente de música diferente.</li> <li>• Empareje otro dispositivo (vea la página 24).</li> <li>• Si hay dos dispositivos conectados, ponga en pausa el audio en el primer dispositivo y reproduzca audio en el otro dispositivo.</li> </ul>
Calidad de sonido deficiente	<ul style="list-style-type: none"> <li>• Use una fuente de música diferente.</li> <li>• Empareje otro dispositivo.</li> <li>• Desconecte el segundo dispositivo.</li> <li>• Asegúrese de que haya una clara línea de visibilidad entre los auriculares y el dispositivo.</li> <li>• Si el dispositivo está en el bolsillo, sáquelo y acérquelo a los auriculares. <b>Nota:</b> La antena <i>Bluetooth</i> se encuentra detrás del logotipo Bose en la parte derecha de la banda del cuello.</li> <li>• Limpie cualquier suciedad o acumulación de cera de los tapones y las boquillas de los auriculares.</li> </ul>
No hay cancelación de ruido	<ul style="list-style-type: none"> <li>• Aumente el nivel de cancelación de ruido: Mantenga presionado ▲ hasta encontrar el nivel deseado.</li> <li>• Actualice el software de los auriculares descargando Bose® Updater. Visite: <a href="http://btu.Bose.com">btu.Bose.com</a></li> </ul>
La cancelación de ruido no se ajusta.	<ul style="list-style-type: none"> <li>• Apague los auriculares y vuelva a encenderlos.</li> <li>• Cargue los auriculares.</li> <li>• Asegúrese de que esté usando el tamaño correcto de almohadilla StayHear®+ QC® (vea la página 9).</li> </ul>
Los auriculares no se cargan	<ul style="list-style-type: none"> <li>• Abra la puerta con bisagras en la parte interior derecha de la banda del cuello y conecte firmemente el extremo pequeño del cable USB al conector USB. Asegúrese de que el conector del cable esté correctamente alineado con el conector de los auriculares.</li> <li>• Verifique que ambos extremos del cable USB estén correctamente enchufados.</li> <li>• Si los auriculares han estado expuestos a altas o bajas temperaturas, espere a que los auriculares regresen a la temperatura ambiente y vuelva a intentar cargarlos.</li> </ul>
El micrófono no capta sonido	<ul style="list-style-type: none"> <li>• Asegúrese de que las aberturas del micrófono en el auricular de tapón derecho (ubicado cerca del logotipo Bose) no estén bloqueadas.</li> <li>• Pruebe con otra llamada telefónica.</li> <li>• Pruebe con otro dispositivo compatible.</li> </ul>

## SOLUCIÓN DE PROBLEMAS

---

Síntoma	Solución
El dispositivo móvil no responde a la presión de los botones	<ul style="list-style-type: none"><li>• Para funciones de multipulsación usando el botón multifunción ●●●, varíe la velocidad de las presiones.</li><li>• Es posible que no haya controles completos para algunos modelos.</li><li>• Pruebe con otro dispositivo compatible.</li></ul>
Las almohadillas StayHear®+ QC® se caen	Coloque las almohadillas firmemente en los auriculares de tapón (vea la página 9).
Perdió una almohadilla StayHear+ QC	Póngase en contacto con el servicio de atención al cliente de Bose® para obtener almohadillas de reemplazo.

-----



762456-0010

***BOSE***

©2017 Bose Corporation, The Mountain,  
Framingham, MA 01701-9168 EE. UU.  
AM762456 Rev. 03