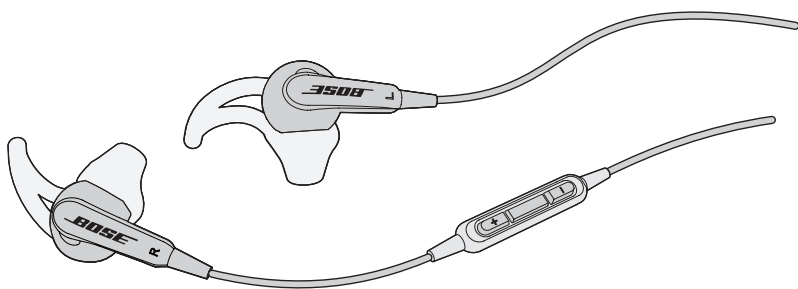


BOSE[®]



Bose[®] SoundSport[®]

in-ear headphones

bizonyos iPod, iPhone és iPad modellekkel való használatra

Owner's Guide | Brugervejledning | Bedienungsanleitung | Gebruikershandleiding
Guía del usuario | Käyttöohje | Notice d'utilisation | Manuale di istruzioni
Kezelési útmutató | Brukerveiledning | Podręcznik użytkownika | Bruksanvisning
คู่มือผู้ใช้ | 사용자 안내서 | 用户指南 | 使用者指南 | オーナーズガイド | دليل المالك

Fontos biztonsági információk

Olvassa el figyelmesen ezt a kezelési útmutatót, és őrizze meg a későbbiekre.



VIGYÁZAT:

- **NE** használja a fülhallgatókat huzamosabb ideig magas hangerőn.
 - A halláskárosodás elkerülése érdekében a fülhallgatókat a fül számára kellemes, mérsékelt hangerővel használja.
 - Halkítsa le az eszközt, mielőtt a fülébe helyezné a fülhallgatót, majd fokozatosan hangosítsa fel az eszközt, amíg el nem éri az Ön számára megfelelő hangerőt.
- **LEGYEN ÓVATOS**, és tartsa be a mobiltelefonok és fejhallgatók használatára vonatkozó jogszabályokat, ha a fülhallgatókat vezetés közben telefonáláshoz használja. Az ilyen eszközök vezetés közbeni használatát illetően egyes jogrendek korlátozásokat szabhatnak meg, például tilthatják a fülhallgatók mindkét fülön történő használatát. **NE** használja a fülhallgatókat semmilyen más célra vezetés közben.
- **ÜGYELJEN** a saját és mások biztonságára, ha a fülhallgatók használata közben egyéb, figyelmet igénylő tevékenységet is végez, például kerékpározik vagy forgalmas helyen, építési terület vagy vasúti sínek közelében sétál stb. Vegye le a fülhallgatókat, vagy állítsa be úgy a hangerőt, hogy meghallja a környező zajokat, ideértve a figyelmeztető és riasztójelzéseket is.
- **NE** csatlakoztassa a fülhallgatókat mobiltelefon-adapter segítségével a repülőgépekbe épített aljzathoz, mert ez személyi sérülést, például égést vagy anyagi kárt okozhat a túlmelegedés miatt.
- **AZONNAL** válassa le és távolítsa el a fülhallgatókat, ha melegeledést vagy hangkiesést tapasztal.
- **NE** engedje, hogy a fülhallgatók hosszabb ideig vízbe merüljenek, vagy vízzel érintkezzenek, és ne használja azokat vízi sportok (pl. úszás, vízisízés, szörfözés stb.) közben.
- **NE** helyezzen gyertyát vagy egyéb nyílt lánggal égő tárgyat a termékre vagy annak közelébe.



VIGYÁZAT: A termék apró alkatrészei fulladást okozhatnak. 3 éves kor alatti gyermekek számára nem alkalmas.



FIGYELEM: A termék mágneses anyagot tartalmaz. Ha szeretné tudni, hogy a mágneses anyag befolyásolhatja-e az Ön beültetett orvosi eszközök működését, forduljon orvosához.



A Bose Corporation ezennel kijelenti, hogy jelen termék megfelel a rádióberendezésekre és távközlési végberendezésekre vonatkozó 2014/53/EK irányelv és minden más idevonatkozó EU-irányelv alapvető követelményeinek és egyéb rendelkezéseinek. A teljes megfeleléségi nyilatkozat megtalálható a következő címen: www.Bose.com/compliance



Ez a szimbólum azt jelenti, hogy a terméket nem szabad háztartási hulladékkal együtt kidobni, hanem egy megfelelő hulladékkezelő létesítményben kell leadni, ahol gondoskodnak a termék újrahasznosításáról.

A megfelelő hulladékkezelés és újrahasznosítás hozzájárul a természeti erőforrások, az emberi egészség és a környezet védelméhez. A feleslegessé vált termék kezelésével és újrahasznosításával kapcsolatos további információkért forduljon a helyi önkormányzat hulladékkezeléssel megbízott szolgáltatójához, vagy ahhoz az üzlethez, ahol ezt a terméket vásárolta.

Mérgező vagy veszélyes anyagok és vegyi elemek nevei a termékben

	Mérgező vagy veszélyes anyagok és elemek					
Alkatrész neve	Ólom (Pb)	Higany (Hg)	Kadmium (Cd)	Hat vegyértékű króm (Cr(VI))	Polibrominált bifetil (PBB)	Polibrominált difeniléter (PBDE)
NYÁK-ok	X	O	O	O	O	O
Fémrészek	X	O	O	O	O	O
Műanyag részek	O	O	O	O	O	O
Hangszórók	X	O	O	O	O	O
Kábelek	X	O	O	O	O	O

Ez a táblázat az SJ/T 11364 előírásainak megfelelően készült.

O: Azt jelzi, hogy az említett mérgező vagy veszélyes anyagot az alkatrész összes homogén anyaga a GB/T 26572 előírásaiban meghatározott határértéknél kisebb mennyiségben tartalmazza.

X: Azt jelzi, hogy az említett mérgező vagy veszélyes anyagot az alkatrész legalább egy homogén anyaga a GB/T 26572 korlátozó előírásait meghaladó mértékben tartalmazza.



©2018 Bose Corporation. Előzetes írásos engedély nélkül a jelen kiadvány semmilyen része nem sokszorosítható, módosítható, terjeszthető, illetve nem használható fel semmilyen más módon.

A Bose® SoundSport® fülhallgató bemutatása	4
Jellemzők.....	4
A doboz tartalma	5
Csatlakoztatás az eszközhöz.....	6
A fülhallgatók használata az eszközzel.....	6
A fülhallgató vezérlőelemei.....	6
Alapvető funkciók.....	7
Médialejátszási funkciók.....	7
A megfelelő illeszkedés fontossága.....	8
A fülhallgatók felhelyezése a fülre	8
A fülbetétek cseréje	9
A kényelem és a stabilitás beállítása.....	10
A ruhacsipesz használata	10
Egyetlen fülhallgató használata.....	10
Hibaelhárítás	11
Tisztítás.....	12
Korlátozott garancia	12

Az iPad, az iPhone és az iPod az Apple, Inc. Egyesült Államokban és más országokban bejegyzett védjegyei. Az „iPhone” védjegy felhasználása az Aiphone K.K. engedélyével történt.

A „Made for iPod”, a „Made for iPhone”, illetve a „Made for iPad” azt jelenti, hogy az adott elektronikus tartozék kifejezetten az iPod, iPhone, illetve iPad eszközhöz való csatlakoztatásra készült, és a fejlesztő az Apple működési követelményeinek teljesítésére vonatkozó alkalmassági bizonyítvánnyal látta el. Az Apple nem vállal felelősséget jelen eszköz működésével, illetve a biztonsági és szabályozási normáknak való megfelelésével kapcsolatban. Felhívjuk a figyelmét, hogy a tartozék iPod, iPhone vagy iPad eszközzel történő használata kedvezőtlen hatással lehet a vezeték nélküli működésre.

Feljegyzendő és megőrzendő adatok:

A gyári szám és a típusszám a garanciakártyán van feltüntetve.

Gyári szám _____

Típusszám _____

A vásárlás dátuma _____

A vásárlási bizonylatot érdemes a kezelési útmutató mellett tartani.

A fejhallgató használata

A Bose® SoundSport® fülhallgató bemutatása

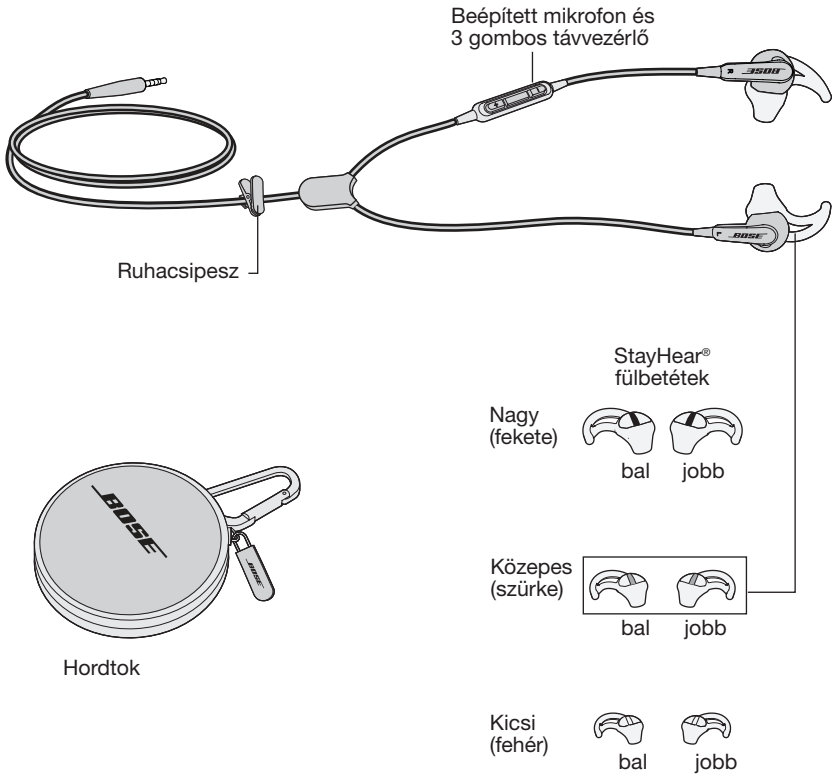
A Bose® SoundSport® fülhallgatók olyan telt, kiegyensúlyozott hangzást nyújtanak, amellyel a hagyományos sport fülhallgatók nem tudnak versenyre kelni.

Jellemzők

- A különleges TriPort® technológia biztosítja a mélyhangok természetes hangzását még magas hangerőn is.
- Ellenáll a verejtéknek és az időjárásnak.
- A szabadalmazott StayHear® fülbetétek alkalmazkodnak a fül formájához, így kényelmetlen érzés nélkül a helyükön maradnak még hosszan tartó, intenzív mozgás közben is.
- A könnyű, tartós hordtok biztosítja a fülhallgatók tárolását és védelmét.
- A vezetékbe épített mikrofon és távvezérlő lehetővé teszi bizonyos iPod, iPhone és iPad modellek vezérlését.
- Időtálló, tartós kialakítás.
- Több színben kapható, hogy kiválaszthassa a stílusához illőt.

A doboz tartalma

Óvatosan csomagolja ki a dobozt, és ellenőrizze a következő alkatrészek meglétét:

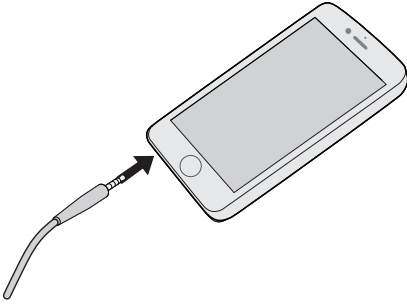


Megjegyzés: A fülhallgatóra a közepes (szürke) StayHear® fülbetétek vannak feltéve.

A fejhallgató használata

Csatlakoztatás az eszközhöz

Csatlakoztassa a fülhallgató kábelét az iPod, iPhone vagy iPad eszköz szabványos 3,5 mm-es fejhallgató-csatlakozójához.

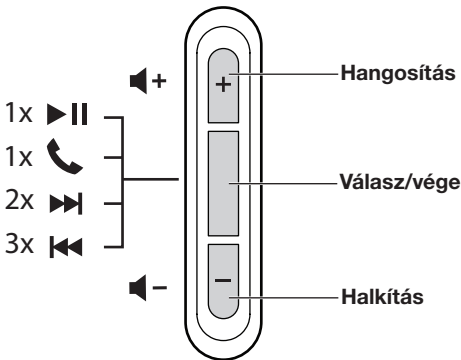


A fülhallgatók használata az eszközzel

A Bose® SoundSport® fülhallgatók vezetékbe épített mikrofonnal és háromgombos távvezérlővel rendelkeznek.

Megjegyzés: Bizonyos eszközök és alkalmazások esetén előfordulhat, hogy nem használható minden vezérlőelem.

A fülhallgató vezérlőelemei



Alapvető funkciók

Hangosítás	Nyomja meg és engedje fel a + gombot.
Halkítás	Nyomja meg és engedje fel a - gombot.
Hívás fogadása	Ha bejövő hívása érkezik, nyomja meg és engedje fel a Válasz/vége gombot a hívás fogadásához.
Hívás befejezése	Nyomja meg és engedje fel a Válasz/vége gombot.
Bejövő hívás elutasítása	Nyomja le a Válasz/vége gombot kb. 2 másodpercre, majd engedje fel.
Átkapcsolás a bejövő vagy tartott hívásra és az aktuális hívás tartása	Hívás közben egyszer nyomja meg és engedje fel a Válasz/vége gombot. Az első hívásra való átkapcsoláshoz újból nyomja meg és engedje fel a gombot.
Átkapcsolás a bejövő vagy tartott hívásra és az aktuális hívás befejezése	Hívás közben nyomja le a Válasz/vége gombot kb. 2 másodpercig, majd engedje fel.
A hangvezérlés használata	Tartsa nyomva a Válasz/vége gombot. A hangvezérléssel kapcsolatban további információkat a készülék kezelési útmutatójában talál.

Médialejátszási funkciók

Zeneszám vagy videó lejátszása vagy szüneteltetése	Nyomja meg és engedje fel a Válasz/vége gombot.
Ugrás előre	Kétszer egymás után gyorsan nyomja meg és engedje fel a Válasz/vége gombot.
Gyors előretekerés	Kétszer egymás után gyorsan nyomja meg a Válasz/vége gombot, és másodszor tartsa nyomva.
Ugrás hátra	Háromszor egymás után gyorsan nyomja meg és engedje fel a Válasz/vége gombot.
Visszatekerés	Háromszor egymás után gyorsan nyomja meg a Válasz/vége gombot, és harmadszor tartsa nyomva.

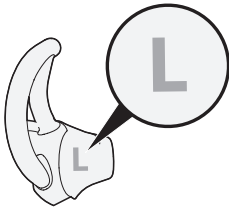
A fejhallgató használata

A megfelelő illeszkedés fontossága

Az optimális hangteljesítmény érdekében fontos, hogy a megfelelő méretű StayHear® fülbetétet használja. Válassza ki azt a méretet, amely a legkényelmesebben és a legjobban illeszkedik mindkét fülébe. A legjobban illeszkedő fülbetét kiválasztásához érdemes kipróbálni mindhárom méretet.

Megjegyzés: Az illeszkedés ellenőrzéséhez beszéljen hangosan. Ha a fülbetétek jól illeszkednek, mindkét fülével csak tompán hallja a saját hangját. Ellenkező esetben válasszon másik méretű fülbetétet.

Mindegyik fülbetéten található egy L vagy R jelzés. Ügyeljen arra, hogy a bal oldali fülbetétet (L) a bal oldali füldugóra, a jobb oldali fülbetétet (R) pedig a jobb oldali füldugóra helyezze rá.



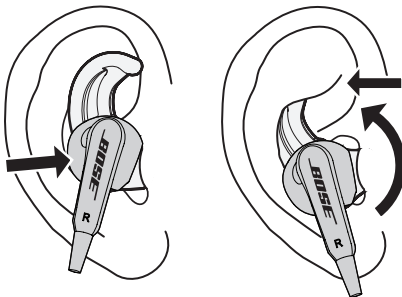
A fülhallgatók felhelyezése a fülre

A StayHear® fülbetét segítségével a füldugó kényelmesen illeszkedik az Ön fülkagylójába. A fülbetét szárnya a fülkagyló ellencáp nevű része alá illeszkedik.

Ellenőrizze, megfelelő méretű-e a fülbetét:

1. Helyezze a fülhallgatókat a fülébe úgy, hogy a fülbetétet a fülcsatorna nyílásához illeszti.
2. Fordítsa el hátrafelé a fülhallgatót, és a fülbetét szárnyát nyomja a fülkagyló ellencáp nevű része alá úgy, hogy jól rögzítse a eszközt.

A fülbetéteknek kellemetlen érzés nélkül, de stabilan kell a fülkagylóba illeszkedniük.

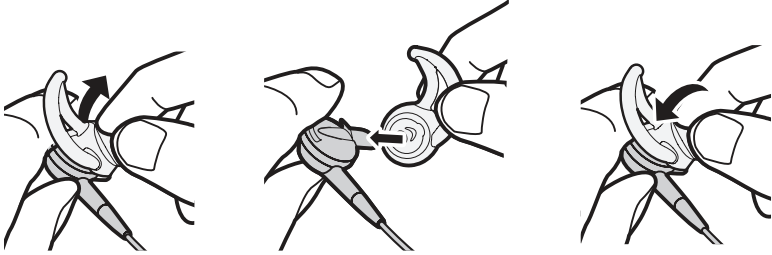


A fülbetétek cseréje

1. Finoman húzza le a fül dugóról a felhelyezett fülbetét széleit, ügyelve arra, hogy el ne szakadjon a fülbetét.

FIGYELEM: Ne a szárnyánál fogva húzza a StayHear® fülbetétet, mert az így megsérülhet.

2. Illessze az új fülbetét nyílását a fej, a kis bevágást pedig a fej kampója fölé.
3. Nyomja rá a fülbetét alapját a fül dugó alapjára, amíg úgy nem érzi, hogy stabilan rögzítette a fülbetétet.



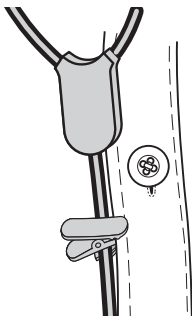
A fejhallgató használata

A kényelem és a stabilitás beállítása

A kényelem és a stabilitás fokozása érdekében módosíthatja a fülhallgatók helyzetét. A ruhacsipesz segítségével egyéni használati szokásaihoz szabhatja a fülhallgatót.

A ruhacsipesz használata

A ruhacsipesszel ruházatához erősítheti a kábelt, kényelmesebbé téve az eszköz használatát, megkönnyítve a kábel kezelését és stabilizálva azt. Ez hasznos lehet gyors mozgással járó tevékenységek közben vagy akkor, ha a fülhallgatót csak az egyik fülében használja.



Egyetlen fülhallgató használata

A Bose® SoundSport™ fülhallgatót úgy is használhatja, hogy csak a jobb (R) füldugót helyezi a fülébe. Így fogadhatja a hívásokat, és hallhatja a környező hangokat is.

Hibaelhárítás

Ha bármilyen problémát tapasztal a fülhallgató használata közben, próbálja ki az alábbi hibaelhárítási eljárásokat.

Probléma	Teendő
Nincs hang, vagy szakadozó hang	<ul style="list-style-type: none">• Csatlakoztassa megfelelően a fülhallgató kábelét az eszköz szabványos 3,5 mm-es fejhallgató-csatlakozójához.• Próbálkozzon egy másik fülbetétmérettel.• Próbáljon ki egy másik eszközt.
Túl erősek a mély hangok	<ul style="list-style-type: none">• Kapcsolja ki a hangforrás hangkiemelési funkcióit.
A mikrofon nem veszi fel a hangot	<ul style="list-style-type: none">• Győződjön meg róla, hogy kompatibilis eszközt használ. Tekintse meg a csomagoláson a „Kompatibilis eszközök” listát.• Stabílan csatlakoztassa a fülhallgató dugóját a fejhallgató-aljzathoz.• Ellenőrizze, nincs-e letakarva a mikrofon nyílása a Válasz/vége gomb túloldalán.• Próbálkozzon még egy telefonhívással.• Próbáljon ki egy másik eszközt.
Az eszköz nem reagál távvezérlőn végzett gombnyomásokra	<ul style="list-style-type: none">• Csatlakoztassa megfelelően a fülhallgató kábelét az eszköz szabványos 3,5 mm-es fejhallgató-csatlakozójához.• Több gombnyomásos funkciók esetében: változtasson a gombnyomások sebességén.
Az eszköz nem reagál a távvezérlő jeleire	<ul style="list-style-type: none">• Bizonyos eszközök és alkalmazások esetén előfordulhat, hogy nem használható minden vezérlőelem.
A fülbetétek leesnek	<ul style="list-style-type: none">• Stabílan illessze rá a fülbetéteket a füldugóra és a fej kampójára.
Elveszett a fülbetét	<ul style="list-style-type: none">• Pót fülbetétekért forduljon a Bose®-hoz.
A fülhallgató tompán szól	<ul style="list-style-type: none">• Tisztítsa meg minden szennyeződéstől és zsírtól a fülbetéteket és a fülhallgatófejeket.• Válassza le a fülhallgatókat a hangforrásról, majd csatlakoztassa újra, ügyelve a jó csatlakozásra.• Próbáljon ki egy másik eszközt.

A fejhallgató használata

Tisztítás

A fejhallgatókat időnként meg kell tisztítani:

Fülbetétek: Vegye le a fülbetéteket a fejhallgatókról. Mossa le őket kímélő mosószerrel és vízzel. A fülbetéteket alaposan öblítse át és szárítsa meg, mielőtt visszateszi őket a fejhallgatókra.

Fejhallgatófejek: Csak puha, száraz pamutkendővel vagy hasonlóval törölje meg őket. Soha ne dugjon semmilyen tisztítóeszközt a fejbe.

Korlátozott garancia

A fejhallgatóra korlátozott garancia vonatkozik. A korlátozott garancia részleteit a global.Bose.com/warranty webhelyen olvashatja.

A termék regisztrálására vonatkozó tudnivalókat a global.Bose.com/register webhelyen találja. A regisztráció elmulasztása nem befolyásolja a korlátozott garanciára való jogosultságát.



743726-0010

BOSE[®]
Better sound through research[®]

©2018 Bose Corporation, The Mountain,
Framingham, MA 01701-9168 USA
AM743726 Rev.01