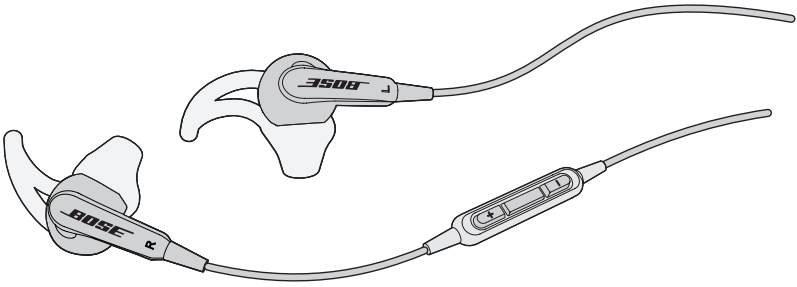


**BOSE**<sup>®</sup>



---

# Bose<sup>®</sup> SoundSport<sup>®</sup>

## in-ear headphones

avsedda för vissa iPod-, iPad- och iPhone-modeller

---

Owner's Guide | Brugervejledning | Bedienungsanleitung | Gebruikershandleiding

Guía del usuario | Käyttöohje | Notice d'utilisation | Manuale di istruzioni

Kezelési útmutató | Brukerveiledning | Podręcznik użytkownika | Bruksanvisning

คู่มือผู้ใช้ | 사용자 안내서 | 用户指南 | 使用者指南 | オーナーズガイド | دليل المالك

# Viktig säkerhetsinformation

Läs igenom bruksanvisningen noggrant och spara den för att kunna referera till den i framtiden.



## VARNINGAR:

- Använd **INTE** hörlurarna med hög volym under en längre tidsperiod.
  - Du undviker hörselskador om du använder hörlurarna med en bekväm och moderat ljudnivå.
  - Skruva ned volymen på enheten innan du sätter på dig hörlurarna. Skruva sedan upp volymen stegvis tills den når en behaglig nivå.
- **Var försiktig** och efterlev gällande lagar beträffande användning av mobiltelefoner och hörlurar om du använder hörlurarna för telefonsamtal i samband med bilkörning. I viss lagstiftning finns det vissa begränsningar för exempelvis användning av den ena hörluren när du framför ett fordon. Använd **INTE** hörlurarna i samband med bilkörning.
- **Fokusera** på din och andras säkerhet om du använder hörlurarna när du ägnar dig åt aktiviteter som kräver hela din uppmärksamhet, till exempel när du cyklar eller promenerar i trafiken, vid en byggarbetsplats eller vid en järnväg. Ta av dig hörlurarna så att du hör ljudet från omgivningen, inklusive larm och varningssignaler.
- Använd **INTE** adaptrar avsedda för mobiltelefoner för att ansluta hörlurarna till kontakter vid flygplansstolar, eftersom du då riskerar att drabbas av brännskador eller att föremål skadas på grund av överhettning.
- **Ta bort** hörlurarna och koppla från dem omedelbart om de känns varma eller om ljudet försvinner.
- Sänk **INTE** ned hörlurarna i vatten och utsätt dem inte för väta under någon längre period och ha dem inte på dig när du utövar vattensporter, till exempel när du simmar, åker vattenskidor eller surfar.
- Placera **INTE** tända ljus eller andra föremål med öppna lågor på eller i närheten av produkten.



**VARNING!** Produkten innehåller små delar som kan orsaka kvävning. Inte lämplig för barn under 3 år.



**VARNING!** Produkten innehåller magnetiska material. Kontakta din läkare om du har frågor om huruvida produkten kan påverka implantat av medicinsk enhet.



Härmed förklarar Bose Corporation att denna produkt i alla väsentliga avseenden uppfyller de krav och föreskrifter som uppställts enligt direktivet 2014/53/EG och andra tillämpliga EG-direktiv. En komplett försäkran om överensstämmelse finns på [www.bose.com/compliance](http://www.bose.com/compliance)



Den här symbolen betyder att produkten inte ska kastas med hushållsoporna utan återvinnas i enlighet med lokala bestämmelser. Rätt deponering och återvinning hjälper till att skydda våra naturresurser, vår hälsa och miljö. Mer information om deponering och återvinning av produkten får du om du kontaktar lokala myndigheter, deponeringscentraler eller affären där du köpte produkten.

## Namn och innehåll på giftiga eller farliga ämnen eller delar

Giftiga eller farliga ämnen och delar

Namn	Bly (Pb)	Kvikksilver (Hg)	Kadmium (Cd)	Sexvärt krom (CR(VI))	Polyklorerad bifenylnyl (PBB)	Polyklorerad diphenyl ether (PBDE)
PCB:er	X	O	O	O	O	O
Metall	X	O	O	O	O	O
Plast	O	O	O	O	O	O
Högtalare	X	O	O	O	O	O
Kablar	X	O	O	O	O	O

Den här tabellen är uppställd i enlighet med bestämmelserna i SJ/T 11364.  
O: Anger att angivna farliga ämne som ingår i alla homogena material i den här artikeln ligger under gränsvärdena uppställda i GB/T 26572.  
X: Anger att angivna farliga ämne som ingår i minst ett av de homogena materialen i den här artikeln ligger över gränsvärdena uppställda i GB/T 26572.



©2018 Bose Corporation. Ingen del av detta dokument får återges, modifieras, distribueras eller användas på något annat sätt utan föregående skriftlig tillåtelse.

Om dina Bose® SoundSport® in-ear-hörlurar.....	4
Funktioner .....	4
Innehållet i kartongen .....	5
Ansluta till enheten .....	6
Använda hörlurarna med din enhet.....	6
Kontroller på hörlurarna .....	6
Basfunktioner.....	7
Funktioner för medieuppspelning .....	7
Vikten av god passform .....	8
Anpassa hörlurarna till örat .....	8
Byta öronproppar .....	9
Anpassa så att de sitter bekvämt och stabilt .....	10
Använda klämman .....	10
Använda den ena hörluren .....	10
Felsökning.....	11
Rengöring.....	12
Begränsad garanti .....	12

iPad, iPhone och iPod är varumärken som tillhör Apple Inc., registrerade i USA och i andra länder. Varumärket "iPhone" används med en licens från Aiphone K.K.

"Made for iPod", "Made for iPhone" och "Made for iPad" betyder att ett elektroniskt tillbehör har tillverkats speciellt för en iPod-, iPhone- eller iPad-enhet och att det certifierats av producenten samt att det uppfyller Apple-standarder. Apple ansvarar inte för hur enheten fungerar eller att den är kompatibel med säkerhetsstandarder och andra standarder. Vänligen observera att användning av detta tillbehör tillsammans med en iPod, iPhone eller iPad kan påverka trådlösa överföringar.

## Fyll i uppgifterna och håll reda på var du förvarar dem:

Serie- och modellnummer finns på garantikortet.

Serienummer \_\_\_\_\_

Modellnummer \_\_\_\_\_

Inköpsdatum \_\_\_\_\_

Vi föreslår att du sparar inköpskvittot tillsammans med den här bruksanvisningen.

# Använda hörlurarna

---

## Om dina Bose® SoundSport® in-ear-hörlurar

---

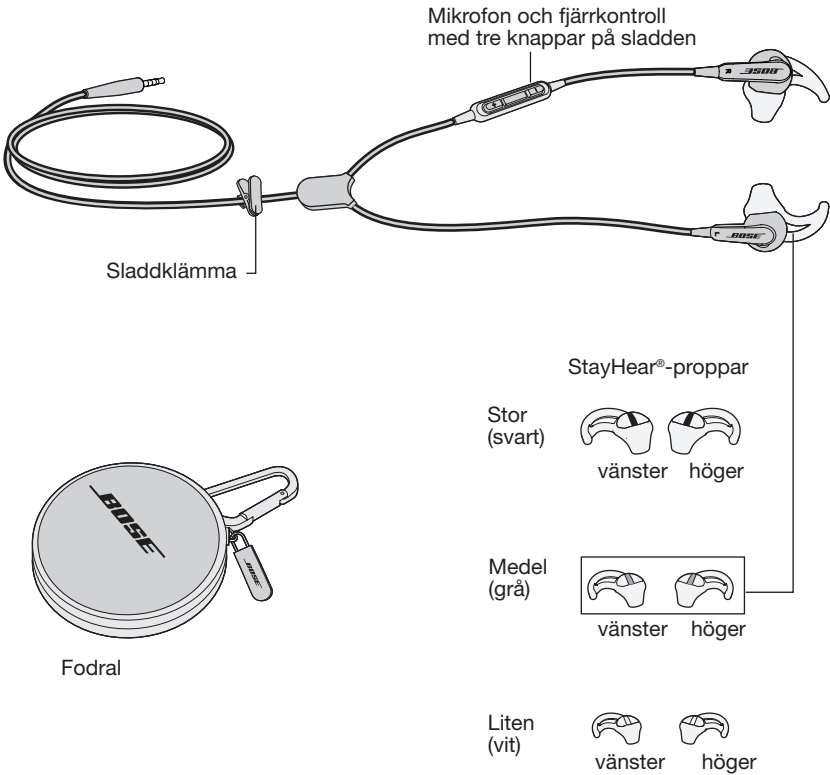
Bose® SoundSport® in-ear-hörlurarna erbjuder ett komplett balanserat ljud som traditionella sporthörlurar inte kan matcha.

### Funktioner

- Den exklusiva TriPort®-tekniken ger ett naturligt ljud, även vid höga volymer.
- Svett- och vädertålig.
- Egenutvecklade StayHear®-proppar som är anpassade till örat och som sitter kvar bekvämt även under långa och påfrestande övningspass.
- Väska i lätt och tåligt material för skydd och förvaring av hörlurarna.
- Mikrofon och fjärrkontroll på sladden för iPod-, iPhone- och iPad-modeller.
- Utvecklade och testade för bestående kvalitet och hållbarhet.
- Tillgänglig i olika färger för att passa din stil.

## Innehållet i kartongen

Packa försiktigt upp kartongen och kontrollera att följande delar finns med:



**Obs!** Hörlurarna levereras med de mellanstora (grå) StayHear®-propparna fastsatta.

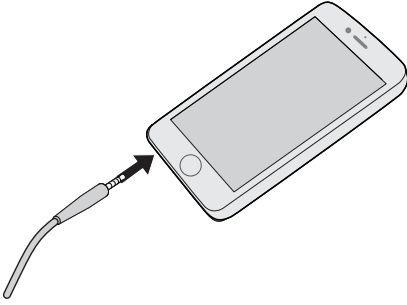
# Använda hörlurarna

---

## Ansluta till enheten

---

Anslut hörlurarna till en vanlig 3,5 mm kontakt på din iPod, iPhone eller iPad.



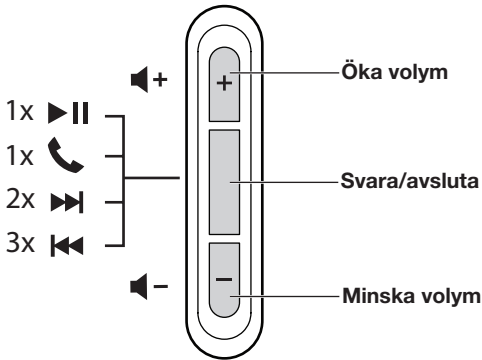
## Använda hörlurarna med din enhet

---

Bose® SoundTrue® in-ear-hörlurar levereras med en integrerad mikrofon och fjärrkontroll med tre knappar på sladden.

**Obs!** Full kontroll kanske inte är tillgänglig för alla enheter eller alla appar.

## Kontroller på hörlurarna



## Basfunktioner

Höja volymen	Tryck och släpp upp +-knappen.
Minska volymen	Tryck och släpp upp - -knappen.
Besvara ett samtal	När någon ringer till dig trycker du på svara/avsluta-knappen för att besvara samtalet.
Avsluta ett samtal	Tryck och släpp upp svara/avsluta-knappen.
Avvisa inkommande samtal	Tryck och håll ned svara/avsluta-knappen i cirka två sekunder innan du släpper upp den.
Växla till ett inkommande samtal eller ett parkerat samtal, och parkera aktuellt samtal	Tryck och håll ned svara/avsluta-knappen en gång under pågående samtal. Tryck och släpp upp en gång för att gå tillbaka till föregående samtal.
Växla till ett inkommande samtal eller ett parkerat samtal och avsluta aktuellt samtal	Tryck och håll ned svara/avsluta-knappen i cirka två sekunder i pågående samtal innan du släpper upp knappen.
Använda röstkommandon	Tryck och håll ned svara/avsluta-knappen.  Mer information om röstkommandon finns i bruksanvisningen för din enhet.

## Funktioner för medieuppspelning

Spela upp eller pausa ljudspår och video	Tryck och släpp upp svara/avsluta-knappen.
Hoppa framåt	Tryck och släpp upp svara/avsluta-knappen två gånger snabbt.
Snabbspola framåt	Tryck och släpp upp svara/avsluta-knappen två gånger snabbt men håll kvar den andra tryckningen.
Hoppa bakåt	Tryck och släpp upp svara/avsluta-knappen tre gånger snabbt.
Spola tillbaka	Tryck och släpp upp svara/avsluta-knappen tre gånger snabbt men håll kvar den tredje tryckningen.

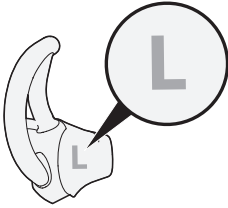
# Använda hörlurarna

## Vikten av god passform

För att få optimal ljudprestanda är det viktigt att välja rätt storlek för StayHear®-proppen. Välj den storlek som ger bästa komfort och som passar bäst i örat. Du kanske behöver prova alla tre storlekarna för att kunna bestämma vilken som passar bäst.

**Obs!** Du kan testa hur de passar genom att tala högt. Ljudet ska upplevas dämpat i båda öronen. Om inte, ska du välja en annan storlek.

Varje propp är märkt antingen med ett L eller ett R. Sätt in proppen märkt med L i det vänstra örat och den märkt med R i det högra.

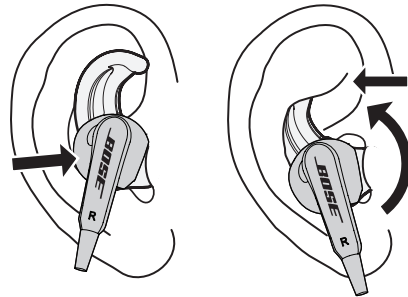


## Anpassa hörlurarna till örat

StayHear®-proppen gör att luren vilar bekvämt i örat. Vingen på öronproppen anpassas perfekt mot kanten i ytterörat.

### Så här kontrollerar du att öronproppen har rätt storlek:

1. För in hörluren i örat så att proppen vilar lätt i öronkanalen.
2. Luta hörluren bakåt och tryck fast vingen under kanten vid ytterörat så att den sitter fast.



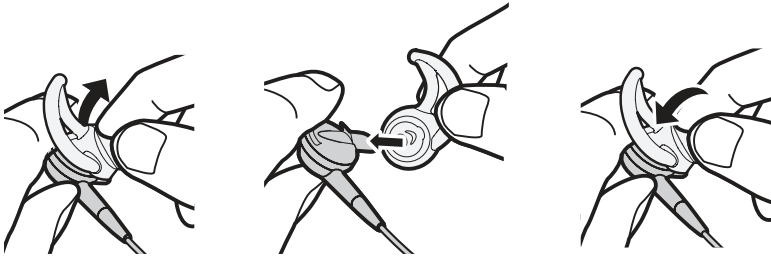


## Byta öronproppar

1. Ta försiktigt av proppen från spetsen på hörluren, men var försiktig så att inte spetsen får några märken.

**Tänk på:** Du förhindrar skador genom att inte dra i StayHear®-vingen.

2. Placera hålet på den nya öronproppen över munstycket och den lilla delen över haken.
3. Tryck ner öronproppen runt basen på hörluren så att den sitter fast.



## Använda hörlurarna

---

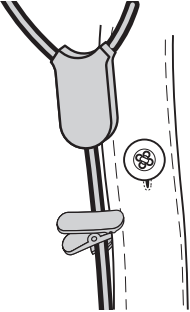
### Anpassa så att de sitter bekvämt och stabilt

---

Det finns flera olika sätt att anpassa hörlurarna så att de sitter bekvämt och stabilt. Med hjälp av klämman kan du anpassa hur du vill bära hörlurarna.

#### Använda klämman

Använd klämman för att sätta fast sladden i dina kläder så att det blir enklare att hantera sladden. Detta kan vara till stor hjälp om du rör dig mycket eller när du bara använder den ena hörluren.



#### Använda den ena hörluren

Du kan även välja att endast använda den högra (R) Bose® SoundTrue™-hörluren. Detta gör det enklare att ta emot samtal och samtidigt höra ljudet omkring dig.

## Felsökning

Se felsökningsanvisningarna i tabellen nedan om du får problem med att använda hörlurarna.

Problem	Åtgärd
Inget ljud/ljudbortfall	<ul style="list-style-type: none"><li>• Anslut hörlurskabeln till 3,5 mm hörlurskontakten på enheten.</li><li>• Prova med en annan storlek.</li><li>• Prova med en annan enhet.</li></ul>
För kraftig bas	<ul style="list-style-type: none"><li>• Stäng av eventuella ljudförstärkningsfunktioner på ljudkällan.</li></ul>
Mikrofonen tar inte upp något ljud	<ul style="list-style-type: none"><li>• Kontrollera att du använder en kompatibel enhet. Se ”Made for” på produktförpackningen.</li><li>• Kontrollera att hörlurskontakten är helt intryckt i hörlursingången.</li><li>• Kontrollera att mikrofonöppningen på baksidan av svara/avsluta-knappen inte är blockerad.</li><li>• Prova med att göra ytterligare ett telefonsamtal.</li><li>• Prova med en annan enhet.</li></ul>
Enheten svarar inte när fjärrkontrollsknapparna trycks ned	<ul style="list-style-type: none"><li>• Anslut hörlurskabeln till 3,5 mm hörlurskontakten på enheten.</li><li>• För flertrycksfunktioner: Variera hastigheten på tryckningarna.</li></ul>
Enheten svarar inte på fjärrkontrollskommandon	<ul style="list-style-type: none"><li>• Full kontroll kanske inte är tillgänglig för alla enheter eller alla appar.</li></ul>
Öronpropparna ramlar av	<ul style="list-style-type: none"><li>• Sätt fast öronpropparna på hörluren och haken vid munstycket.</li></ul>
Borttappade öronproppar	<ul style="list-style-type: none"><li>• Kontakta Bose® om du behöver nya proppar.</li></ul>
Ljudet är dovt i hörlurarna	<ul style="list-style-type: none"><li>• Ta bort smuts eller öronvax från öronproppen och lurens munstycke.</li><li>• Ta bort hörlurarna från ljudkällan och sätt sedan tillbaka dem för att vara säker på att de sitter som de ska.</li><li>• Prova med en annan enhet.</li></ul>

# Använda hörlurarna

---

## Rengöring

---

Du kan behöva rengöra hörlurarna med jämna mellanrum.

**Öronproppar:** Ta bort öronpropparna från hörlurarna. Tvätta dem med ett mildt rengöringsmedel och vatten. Skölj och torka dem noga innan du sätter tillbaka dem på hörlurarna.

**Hörlurarnas munstycken:** Rengör med enbart en torr, mjuk bomullstopp eller liknande. För aldrig in något rengöringsverktyg i ett munstycke.

## Begränsad garanti

---

Dina hörlurar omfattas av en begränsad garanti. Mer information om den begränsade garantin finns på [global.bose.com/warranty](https://global.bose.com/warranty).

Mer information om hur du registrerar din produkt finns på [global.bose.com/register](https://global.bose.com/register). Dina garantirättigheter påverkas inte om du inte gör det.





743726-0010

***BOSE***<sup>®</sup>  
*Better sound through research*<sup>®</sup>

©2018 Bose Corporation, The Mountain,  
Framingham, MA 01701-9168 USA  
AM743726 Rev.01