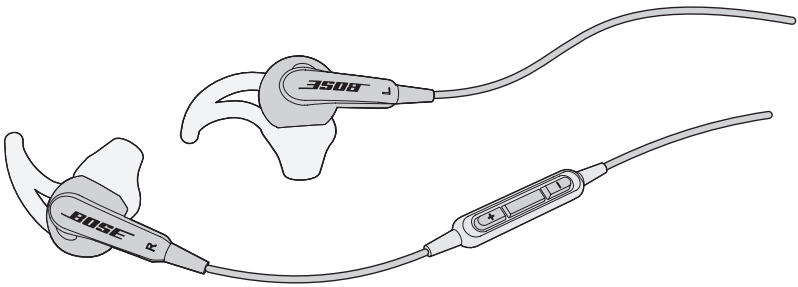


BOSE[®]



Bose[®] SoundSport[®]

in-ear headphones

designet for Samsung Galaxy-enheter og utvalgte Android[™]-enheter

Owner's Guide | Brugervejledning | Bedienungsanleitung | Gebruikershandleiding

Guía del usuario | Käyttöohje | Notice d'utilisation | Manuale di istruzioni

Kezelési útmutató | Brukerveiledning | Podręcznik użytkownika | Bruksanvisning

คู่มือผู้ใช้ | 사용자 안내서 | 用户指南 | 使用者指南 | オーナーズガイド | دليل المالك

Viktig sikkerhetsinformasjon

Les denne brukerveiledningen nøye, og oppbevar den for fremtidig referanse.



ADVARSLER:

- **IKKE** bruk hodetelefonene på høyt volum over en lengre periode.
 - Hvis du vil unngå hørselsskader, må du bruke hodetelefonene på et komfortabelt, moderat volumnivå.
 - Skru volumet ned på enheten før du plasserer hodetelefonene i ørene, og skru deretter volumet opp gradvis til et komfortabelt lyttenivå.
- **VÆR** forsiktig og følg gjeldende lovgivning med hensyn til bruk av mobiltelefon og hodetelefoner hvis du bruker hodetelefonene til telefonsamtaler når du kjører. Noen jurisdiksjoner pålegger konkrete begrensninger, for eksempel konfigurasjon med én øreplugg, på bruk av slike produkter under kjøring
- **IKKE** bruk hodetelefonene til andre formål når du kjører.
- **FOKUSER** på egen og andres sikkerhet hvis du bruker hodetelefonene når du holder på med andre aktiviteter som krever din oppmerksomhet, for eksempel når du sykler eller går i eller nær trafikk, byggeplasser eller jernbane og så videre. Ta av hodetelefonene eller juster volumet for å sikre at du kan høre lydene fra omgivelsene, herunder alarmer og varselsignaler.
- **IKKE** bruk adaptore for mobiltelefon tilkoblet hodetelefoner på setekontakter i fly siden dette kan fører til personlig skade, som brannskader eller skade på eiendeler, på grunn av overoppheting.
- **FJERN** hodetelefonene og koble fra umiddelbart hvis det oppstår en varmfølelse eller hørselstap.
- **IKKE** senk i eller utsett for vann i lengre perioder, eller bruk dem når du deltar i vannsport, som svømming, vannski, surfing og så videre.
- **IKKE** plasser kilder til bar id, for eksempel tente stearinlys, på eller nær produktet.



ADVARSEL: Inneholder små deler som kan medføre fare for kvelning, Ikke egnet for barn under 3 år.



ADVARSEL: Dette produktet inneholder magnetisk materiale. Kontakt lege hvis du har spørsmål om dette kan påvirke drift av implantert medisinsk utstyr.

CE Bose Corporation erklærer herved at dette produktet er i samsvar med grunnleggende krav og andre relevante bestemmelser i direktiv 2014/53/EU og alle andre relevante krav i EU-direktiver. Den fullstendige samsvarserklæringen finner du på www.Bose.com/compliance



Dette symbolet betyr at produktet ikke må kasseres som husholdningsavfall, og at det skal leveres til en passende innsamlingsanlegg for gjenvinning. Riktig håndtering og gjenvinning bidrar til å beskytte naturressurser, helse og miljø. Hvis du vil ha mer informasjon om avhending og resirkulering av dette produktet, kan du kontakte kommunen, renovasjonstjenesten eller butikken der du kjøpte dette produktet.

Navn på og innhold i giftige eller skadelige stoffer eller bestanddeler						
	Giftige eller skadelige stoffer eller bestanddeler					
Delenavn	Bly (Pb)	Kvikksølv (Hg)	Kadmium (Cd)	Heksavalent (CR(VI))	Polybromerte difenyleter (PBB)	Polybromerte difenyletere (PBDE)
PCBer	X	O	O	O	O	O
Metalldeler	X	O	O	O	O	O
Plastikdeler	O	O	O	O	O	O
Høytalere	X	O	O	O	O	O
Kabler	X	O	O	O	O	O

Denne tabellen er klargjort i henhold til krav i SJ/T 11364.

O: Angir at angitt giftig eller farlig stoff som finnes i alle de homogene materialene i denne delen, er under grensekravene i GB/T 26572.

X: Angir at angitt giftig eller farlig stoff som finnes i minst én av de homogene materialene i denne delen, er under grensekravene i GB/T 26572.

©2018 Bose Corporation. Ingen del av dette produktet kan reproduseres, endres, distribueres eller brukes på annen måte uten å ha innhentet skriftlig tillatelse på forhånd.

Om dine Bose® SoundSport® in-ear headphones	4
Funksjoner	4
Innhold i esken	5
Koble til enheten	6
Bruke hodetelefonene med enheten	6
Hodetelefonkontroller	6
Grunnleggende funksjoner	7
Funksjoner for medieavspilling	7
Viktigheten av riktig passform	8
Tilpasse hodetelefonen til øret	8
Bytte øretupper	9
Justere for komfort og stabilitet	10
Bruke klesklypen	10
Bruke én øreplugg	10
Feilsøking	11
Rengjøring	12
Begrenset garanti	12

Samsung Galaxy er et varemerke for Samsung Electronics Co., Ltd.
Android er et varemerke for Google Inc.

Fyll ut og oppbevar for senere bruk:

Du finner serie- og modellnummer på garantikortet.

Serienummer _____

Modellnummer _____

Kjøpsdato _____

Vi foreslår at du oppbevarer kvitteringen sammen med brukerveiledningen.

Bruke hodetelefonene

Om dine Bose® SoundSport® in-ear headphones

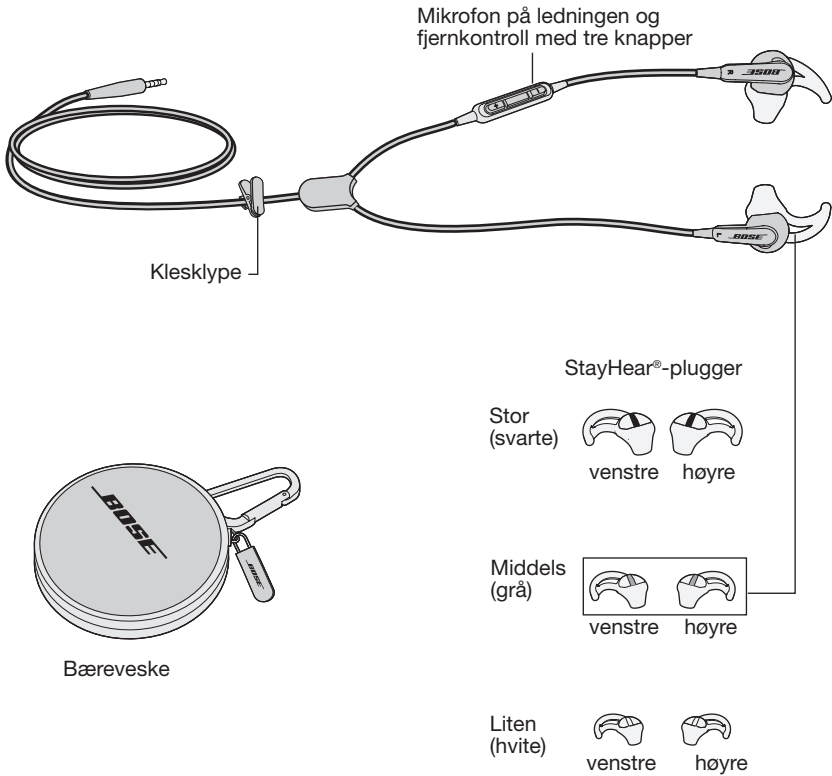
Bose® SoundSport® in-ear headphones gir en komplett og balansert lyd som vanlige sportsørepropper ikke kan gi deg.

Funksjoner

- Eksklusiv TriPort®-teknologi gir deg naturlige lave toner selv ved høyt volum.
- Svette- og værbestandig.
- StayHear®-propper passer til øreformen din, slik at de holder seg komfortabelt på plass under selv de lengste og tøffeste treningsøktene.
- Lett og holdbar bæreveske som oppbevarer og beskytter hodetelefonene.
- En mikrofon og fjernkontroll på ledningen gjør det mulig å kontrollere Samsung Galaxy-enheter og utvalgte Android-enheter.
- Utviklet og testet for kvalitet som varer.
- Tilgjengelige i forskjellige farger slik at du finner noen som passer til stilen din.

Innhold i esken

Pakke esken forsiktig ut, og kontroller at følgende deler følger med:

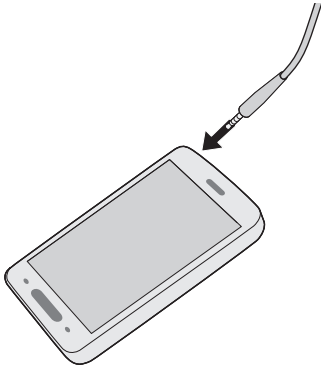


Merk: Hodetelefonene leveres med monterte mellomstore (grå) StayHear®-propper.

Bruke hodetelefonene

Koble til enheten

Koble hodetelefonkabelen til den standard 3,5 mm hodetelefonkontakten på enheten.

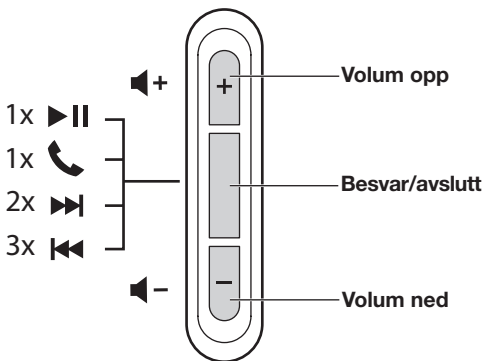


Bruke hodetelefonene med enheten

Bose® SoundSport® in-ear headphones leveres med mikrofon på ledningen og fjernkontroll med tre knapper.

Merk: S-markeringen på baksiden av fjernkontrollen angir at disse hodetelefonene er utformet til bruk med Samsung Galaxy-enheter og utvalgte Android-enheter. Full kontroll er kanskje ikke tilgjengelig for enkelte Apple-produkter. Se brukerveiledningen for enheten for å finne ut om fjernkontrollen fungerer med modellen.

Hodetelefonkontroller



Grunnleggende funksjoner

Øke volumet	Trykk og slipp +-knappen.
Redusere volumet	Trykk og slipp --knappen.
Motta en samtale	Når du mottar en innkommende samtale, trykker og slipper du Svar/avslutt-knappen for å svare
Avslutte en samtale	Trykk og slipp Svar/avslutt-knappen.
Avvise en innkommende samtale	Trykk og hold Svar/avslutt-knappen i ca. to sekunder før du slipper den.
Bytte til en innkommende eller ventende samtale og sette gjeldende samtale på vent	Når du er i en samtale, trykker og slipper du Svar/avslutt-knappen én gang. Trykk og slipp på nytt for å gå tilbake til den første samtalen.
Bytte til en innkommende eller ventende samtale og avslutte gjeldende samtale	Når du er i en samtale, trykker og holder du Svar/avslutt-knappen i ca. to sekunder før du slipper den.
Bruke talekontroll	Trykk og hold Svar/avslutt-knappen. Hvis du vil ha mer informasjon om talekontroll, kan du se brukerveiledningen for enheten.

Funksjoner for medieavspilling

Spille av eller pause en sang eller video	Trykk og slipp Svar/avslutt-knappen.
Hopp frem	Trykk og slipp Svar/avslutt-knappen hurtig to ganger.
Hopp tilbake	Trykk og slipp Svar/avslutt-knappen hurtig tre ganger.

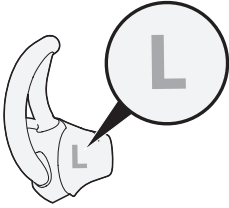
Bruke hodetelefonene

Viktigheten av riktig passform

Det er viktig å velge riktig størrelse på StayHear®-tuppen for best mulig lydgjengivelse. Velg størrelsen som er mest komfortabel og passer best i hvert øre. Det kan hende du må prøve alle tre størrelsene for å avgjøre hvilken som passer best.

Merk: Du prøver passformen ved å snakke høyt. Din stemme skal høres dempet i begge ørene. Hvis ikke, velg en annen tuppstørrelse.

Hver tupp er merket med L eller R. Pass på at du fester venstre tupp (L) til venstre øreplugg og høyre tupp (R) til høyre øreplugg.



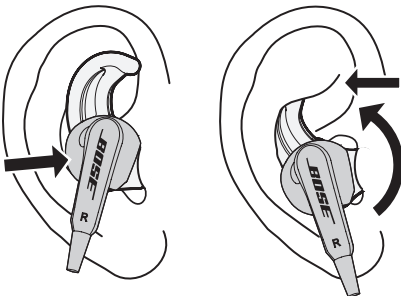
Tilpasse hodetelefonen til øret

StayHear®-tuppen lar ørepluggen hvile komfortabelt i øret. Den brede delen av tuppen passer like under ørekanten.

Gjør følgende for å avgjøre om tuppen har riktig størrelse:

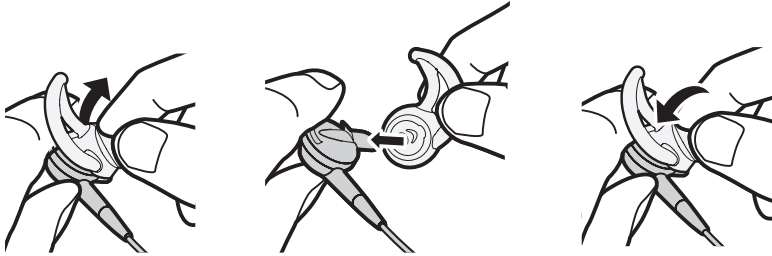
1. Sett hodetelefonen inn i øret, slik at tuppen hviler forsiktig i åpningen av ørekanalen.
2. Vipp hodetelefonen tilbake, og press tuppkanten under ørekanten til den sitter godt fast.

Tuppen skal passe komfortabelt og sikkert i øret.



Bytte øretupper

1. Løsne forsiktig kantene av den festede tuppen fra ørepluggen, og vær forsiktighet slik at tuppen ikke rives.
Forsiktig: Ikke dra i StayHear®-tuppkanten for å unngå skade.
2. Plasser åpningen av den nye tuppen over munnstykket og den lille åpningen over munnstykkeketroken.
3. Plasser enden av tuppen forsiktig ned rundt enden av ørepluggen til tuppen sitter godt fast.



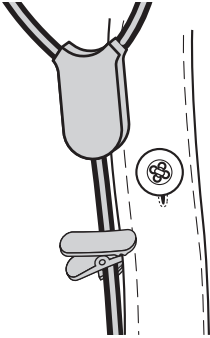
Bruke hodetelefonene

Justere for komfort og stabilitet

Du kan justere hodetelefonene for ekstra komfort og stabilitet. Du kan tilpasse hvordan du bruker hodetelefonene med klesklypen.

Bruke klesklypen

Bruk klesklype til å feste kabelen til klærne, for enkelhets skyld, stabilitet og for å holde orden på kabelen. Dette kan være nyttig ved aktiviteter med mye bevegelse eller når du bruker hodetelefonene med bare én øreplugg.



Bruke én øreplugg

Bose® SoundSport® in-ear headphones kan brukes med bare den høyre (R) ørepluggen i øret. Dette lar deg motta samtaler og fremdeles høre lydene fra omgivelsene.

Feilsøking

Hvis du har problemer med å bruke hodetelefonene, kan du prøve å følge instruksjonene for feilsøking:

Problem	Gjør dette
Ingen eller uregelmessig lyd	<ul style="list-style-type: none">• Koble hodetelefonkabelen godt til den standard 3,5 mm hodetelefonkontakten på enheten.• Prøv en annen øretuppstørrelse.• Prøv en annen enhet.
For mye bass	<ul style="list-style-type: none">• Deaktiver alle funksjoner for lydforbedring på lydkilden.
Mikrofonen registrerer ikke lyd	<ul style="list-style-type: none">• Pass på at du bruker en kompatibel enhet. Merk: Full kontroll er kanskje ikke tilgjengelig for enkelte Apple-produkter. Se brukerveiledningen for enheten for å finne ut om fjernkontrollen fungerer med modellen.• Koble hodetelefonpluggen godt til hodetelefoninngangen.• Pass på at mikrofonåpningen på baksiden av knappen for å besvare/avslutte ikke er blokkert.• Prøv en ny telefonsamtale.• Prøv en annen enhet.
Enheten reagerer ikke når du trykker på fjernkontrollen (knapp)	<ul style="list-style-type: none">• Koble hodetelefonkabelen godt til den standard 3,5 mm hodetelefonkontakten på enheten.• For flertrykksfunksjoner: Varier hastigheten på trykkene.
Enheten reagerer ikke på fjernkontrollen	<ul style="list-style-type: none">• Full kontroll er kanskje ikke tilgjengelig for enkelte enheter.
Øretuppene faller av	<ul style="list-style-type: none">• Feste øretuppene godt til ørepluggen og munnstykkeketoken.
Mistet øretupp	<ul style="list-style-type: none">• Kontakt Bose® for reservetupper.
Lyden er dempet fra ørepluggen	<ul style="list-style-type: none">• Fjerne rusk eller voks fra øretuppene og hodetelefonmunnstykkene.• Koble hodetelefonen fra lydkilden, og plugg deretter inn på nytt. Pass på at de er godt tilkoblet.• Prøv en annen enhet.

Bruke hodetelefonene

Rengjøring

Hodetelefonene bør rengjøres regelmessig:

Øretupper: Fjern øretuppene fra hodetelefonene. Vask dem med et mildt rengjøringsmiddel og vann. Pass på at du skyller og tørker dem grundig før du monterer dem på hodetelefonene.

Munnstykker for hodetelefon: Rengjør bare med en tørr, myk bomullspinne eller tilsvarende. Stikk aldri inn rengjøringsverktøy i munnstykket.

Begrenset garanti

Hodetelefonene dine er dekket av en begrenset garanti. Se nettstedet vårt på global.bose.com/warranty for detaljert informasjon om den begrensede garantien.

For å registrere produktet ditt, se global.bose.com/register for instruksjoner. Hvis du ikke registrerer produktet, påvirker det ikke rettighetene dine i henhold til den begrensede garantien.



743729-0010

BOSE[®]
Better sound through research[®]

©2018 Bose Corporation, The Mountain,
Framingham, MA 01701-9168 USA
AM743729 Rev.02