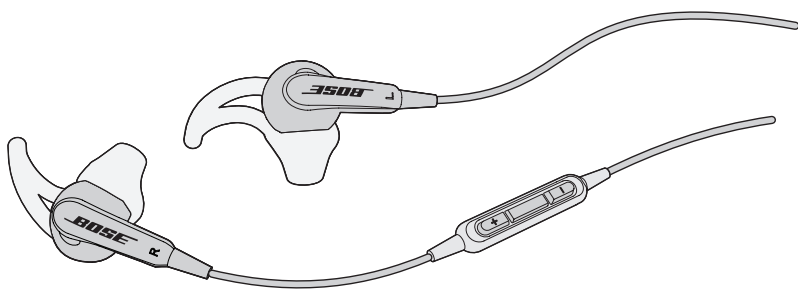


BOSE[®]



Bose[®] SoundSport[®] in-ear headphones

til brug med udvalgte iPod-, iPhone- og iPad-modeller

Owner's Guide | Brugervejledning | Bedienungsanleitung | Gebruikershandleiding
Guía del usuario | Käyttöohje | Notice d'utilisation | Manuale di istruzioni
Kezelési útmutató | Brukerveiledning | Podręcznik użytkownika | Bruksanvisning
คู่มือผู้ใช้ | 사용자 안내서 | 用户指南 | 使用者指南 | オーナーズガイド | دليل المالك

Vigtige sikkerhedsoplysninger

Læs venligst denne brugervejledning omhyggeligt, og gem den, så du har adgang til den senere.



ADVARSLER:

- Brug **IKKE** hovedtelefonerne ved høj lydstyrke gennem længere tid.
 - For at undgå høreskader skal du bruge hovedtelefonerne med et behageligt, moderat lydstyrkeniveau.
 - Skru ned for lyden på din enhed, inden du placerer hovedtelefonerne i dine ører, skru derefter gradvist op for lyden, indtil du når et behageligt lytteniveau.
- **VÆR** forsigtig i din brug, og følg lokal lovgivning vedrørende brug af mobiltelefoner og hovedtelefoner, mens du kører. I nogle jurisdiktioner gælder der særlige begrænsninger som f.eks. konfigurationer med ét ørestykke for brugen af sådanne produkter under kørslen. Brug **IKKE** hovedtelefonerne til noget andet formål, mens du kører bil.
- **FOKUSER** på din og andres sikkerhed, hvis du bruger hovedtelefonerne i en aktivitet udenfor, der kræver din opmærksomhed, f.eks. når du kører på cykel eller bevæger dig i nærheden af trafik, en byggeplads eller jernbanen osv. Fjern hovedtelefonerne, eller skru ned for lydstyrken for at sikre, at du kan høre omgivende lyde, inklusive alarmer og advarselssignaler.
- Brug **IKKE** mobiltelefonadaptere til at tilslutte hovedtelefoner til flysædestik, da dette kan medføre personskader som f.eks. forbrændinger eller tingsskader som følge af overophedning.
- **FJERN** hovedtelefonerne, og sluk dem med det samme, hvis du føler varme, eller hvis lyden forsvinder.
- Produktet må **IKKE** nedsænkes i vand eller udsættes for vand eller slid i længere tid, mens du deltager i vandsport som f.eks. svømning, vandski, surfing osv.
- Placer **IKKE** ikke nogen form for åben ild (f.eks. stearinlys) på eller tæt på produktet.



ADVARSEL: Indeholder små dele, som kan udgøre en kvælningssfare. Egner sig ikke til børn under 3 år.



ADVARSEL: Dette produkt indeholder magnetisk materiale. Kontakt din læge, hvis du er i tvivl om, hvorvidt dette kan påvirke din implanterbare medicinske enheds funktion.



Bose Corporation erklærer hermed, at dette produkt stemmer overens med de væsentlige krav og andre relevante bestemmelser i direktiv 2014/53/EU og alle andre krav i EU-direktiver. Hele deklarationen til overensstemmelse findes på: www.Bose.com/compliance



Dette symbol betyder, at produktet ikke må smides ud som husholdningsaffald og bør indleveres til en passende indsamlingsordning med henblik på genanvendelse. Korrekt bortskaffelse og genanvendelse bidrager til at beskyttelse naturressourcer, menneskets sundhed og miljøet. Hvis du ønsker flere oplysninger om bortskaffelse og genanvendelse af dette produkt, kan du kontakte din kommune, dit renovationselskab eller den butik, hvor du har købt dette produkt.

Navne på og indhold af giftige eller farlige stoffer eller elementer						
Giftige eller farlige stoffer og elementer						
Delens navn	Bly (Pb)	Kviksølv (Hg)	Cadmium (Cd)	Hexavalent (CR(VI))	Polybromeret biphenyl (PBB)	Polybromeret diphenylether (PBDE)
PCB'er	X	0	0	0	0	0
Metaldele	X	0	0	0	0	0
Plastikdele	0	0	0	0	0	0
Højtalere	X	0	0	0	0	0
Kabler	X	0	0	0	0	0

Denne tabel er oprettet i henhold til bestemmelserne i SJ/T 11364.

O: Angiver, at dette nævnte skadelige stof, som findes i alle de homogene materialer for denne del, er under grænsekravet i GB/T 26572.

X: Angiver, at dette nævnte skadelige stof, som findes i mindst ét af de homogene materialer, der anvendes til denne del, er over grænsekravet i GB/T 26572.

©2018 Bose Corporation. Gengivelse, ændring, distribution eller anden brug af dette dokument eller dele heraf er forbudt uden forudgående skriftlig tilladelse.

Om dine Bose® SoundSport® in-ear hovedtelefoner	4
Egenskaber	4
Pakkens indhold	5
Tilslutning til din enhed	6
Anvendelse af hovedtelefonerne sammen med din enhed	6
Hovedtelefonknapper	6
Grundlæggende funktioner	7
Medieafspilningsfunktioner	7
Vigtigheden af en god pasform	8
Tilpasning af hovedtelefonerne til øret	8
Ændring af øreindsatser	9
Justering for at sikre komfort og stabilitet	10
Sådan bruges tøjclipsen	10
Anvendelse af en enkelt øreknop	10
Fejlfinding	11
Rengøring	12
Begrænset garanti	12

iPad, iPhone og iPod er varemærker tilhørende Apple Inc., som er registreret i USA og i andre lande. Varemærket "iPhone" bruges sammen med en licens fra Aiphone K.K.

"Made for iPod", "Made for iPhone" og "Made for iPad" betyder, at et elektronisk tilbehør er designet specifikt til at tilsluttes henholdsvis iPod, iPhone og iPad og er certificeret af udvikleren til at overholde Apples ydelsesstandarder. Apple er ikke ansvarlig for denne enheds virkemåde eller for dens efterlevelse af sikkerhedsstandarder og lovmæssige standarder. Bemærk venligst, at brugen af dette tilbehør sammen med iPod, iPhone eller iPad kan påvirke den trådløse ydelse.

Bedes udfyldt og opbevaret, så du har det til rådighed:

Serie- og modelnummeret kan findes på kortet med garantien.

Serienummer _____

Modelnummer _____

Købsdato _____

Vi anbefaler, at du opbevarer kvitteringen sammen med denne brugervejledning.

Anvendelse af hovedtelefonerne

Om dine Bose® SoundSport® in-ear hovedtelefoner

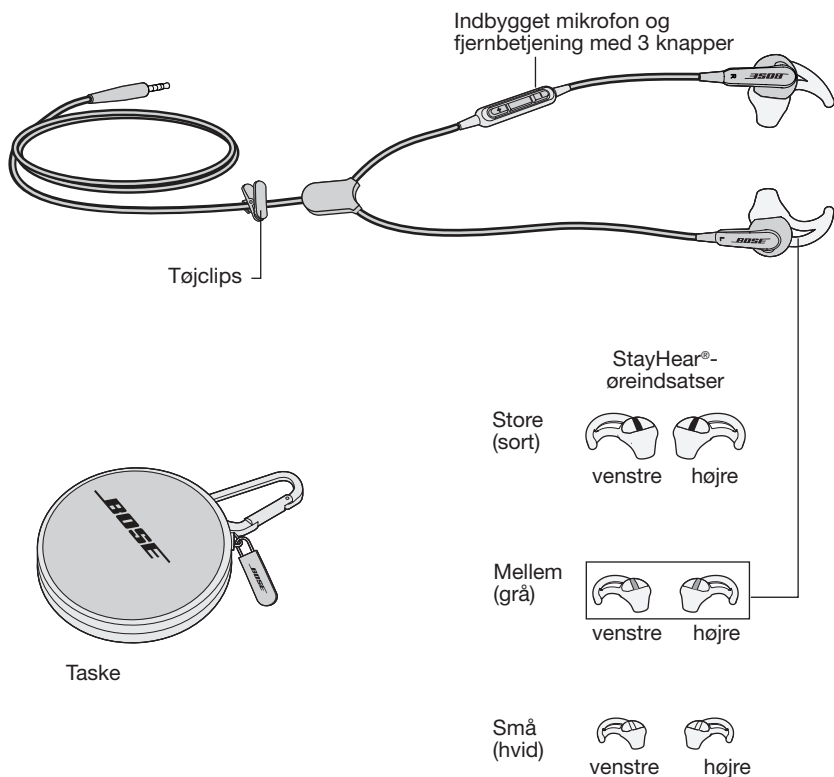
Bose® SoundSport® in-ear hovedtelefonerne giver en velafbalanceret lyd, som traditionelle sportshovedtelefoner ikke kan matche.

Egenskaber

- Eksklusiv TriPort®-teknologi giver lyde, der lyder naturligt, selv ved høje lydstyrker.
- Sved- og vejrbestandig.
- De patenterede StayHear® øreindsatser passer til formen på dit øre, så de sidder behageligt selv ved langvarig, energisk træning.
- Let, holdbar bæretaske opbevarer og beskytter hovedtelefonerne.
- Indbygget mikrofon og fjernbetjening, som kan bruges til at vælge udvalgte iPod-, iPhone- og iPad-modeller.
- Udviklet og testet for varig kvalitet og holdbarhed.
- Findes i flere farver, der passer til din stil.

Pakkens indhold

Pak omhyggeligt kassen ud, og kontrollér, at følgende dele er med:

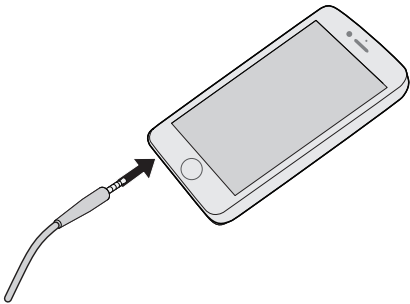


Bemærk: Hovedtelefonerne leveres med StayHear®-øreindsatser i mellemstørrelse (grå) sat på.

Anvendelse af hovedtelefonerne

Tilslutning til din enhed

Tilslut hovedtelefonkablet til 3,5 mm hovedtelefonstikket, der er standard på din iPod, iPhone eller iPad.

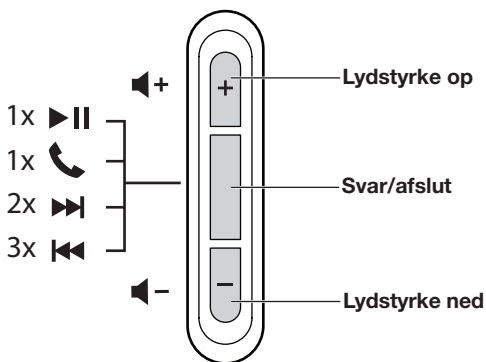


Anvendelse af hovedtelefonerne sammen med din enhed

Bose® SoundSport® in-ear hovedtelefonerne leveres med en lille indbygget mikrofon og en fjernbetjening med 3 knapper.

Bemærk: Alle knapper vil muligvis ikke være tilgængelige for visse enheder eller applikationer.

Hovedtelefonknapper



Anvendelse af hovedtelefonerne

Grundlæggende funktioner

Øg lydstyrken	Tryk på knappen +.
Reducer lydstyrken	Tryk på knappen –.
Besvar et opkald	Når du modtager et indgående opkald, skal du trykke på og slippe svar/afslut-knappen for at svare.
Afslut et opkald	Tryk på og slip svar/afslut-knappen.
Afvis et indgående opkald	Tryk på svar/afslut-knappen i ca. to sekunder, og slip den derefter.
Skift til et indgående eller parkeret opkald, og sæt det aktuelle opkald på hold	Når du er i gang med et opkald, skal du trykke på og slippe svar/afslut-knappen én gang. Tryk og slip igen for at skifte tilbage til det første opkald.
Skift til et indgående eller parkeret opkald, og afslut det aktuelle opkald	Mens du er i gang med et opkald, skal du trykke på svar/afslut-knappen i ca. to sekunder og derefter slippe den.
Anvendelse af stemmestyring	Tryk på svar/afslut-knappen, og hold den nede. Se brugervejledningen til din enhed for at få flere oplysninger om stemmestyring.

Medieafspilningsfunktioner

Afspilning og midlertidig afbrydelse af en sang eller en video	Tryk på og slip svar/afslut-knappen.
Gå frem	Tryk på og slip svar/afslut-knappen hurtigt to gange.
Spol frem	Tryk på og slip svar/afslut-knappen hurtigt to gange, og hold det andet tryk.
Gå tilbage	Tryk på og slip svar/afslut-knappen hurtigt tre gange.
Spol tilbage	Tryk på og slip svar/afslut-knappen hurtigt tre gange, og hold det tredje tryk.

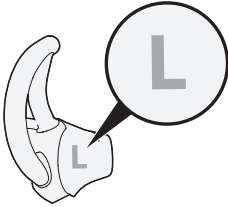
Anvendelse af hovedtelefonerne

Vigtigheden af en god pasform

For at få en optimal lydoplevelse er det vigtigt at vælge den korrekte størrelse på StayHear® øreindsatsen. Vælg den størrelse, der giver dig den bedste komfort og pasform i hvert øre. Du skal eventuelt prøve alle tre størrelser for at finde den, der passer bedst.

Bemærk: Du kan teste pasformen ved at prøve at tale. Din stemme skal lyde dæmpet i begge ører. Ellers skal du vælge en anden indsatsstørrelse.

Hver indsats er mærket med enten L eller R. Sørg for at sætte den venstre indsats (L) på det venstre ørestykke og den højre indsats (R) på det højre ørestykke.



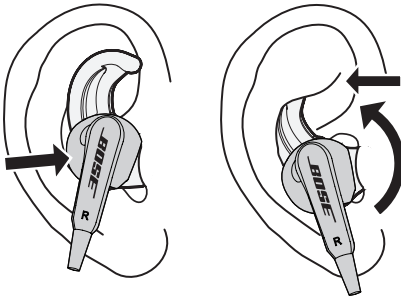
Tilpasning af hovedtelefonerne til øret

StayHear® øreindsatsen gør, at ørestykket hviler bekvemt i ørehulen. Siden af øreindsatsen passer lige under øreryggen.

Sådan afgør du, om øreindsatsen har den rigtige størrelse:

1. Sæt hovedtelefonerne ind i øret, så indsatsen hviler forsigtigt i øregangens åbning.
2. Vip hovedtelefonerne tilbage, og tryk på øreindsatsen under øreryggen, indtil det er sikkert.

Øreindsatserne skal sidde bekvemt, men fast i ørehulen.

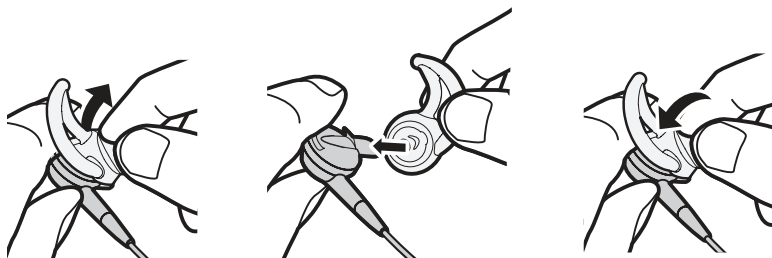


Ændring af øreindsatser

1. Træk forsigtigt kanterne af den fastgjorte øreindsats væk fra ørestykket. Pas på ikke at ødelægge øreindsatsen.

Forsigtig: Undgå at trække i StayHear®-øreindsatsen for at undgå skader.

2. Anbring den nye øreindsats åbning over stykket og den lille sprække over krogen.
3. Træk forsigtigt øreindsatsens base ned omkring ørestykkets base, indtil øreindsatsen føles fastgjort.



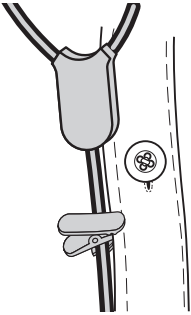
Anvendelse af hovedtelefonerne

Justering for at sikre komfort og stabilitet

Du kan justere dine hovedtelefoner, så de giver ekstra komfort og stabilitet. Du kan tilpasse, hvordan du bærer hovedtelefonerne ved hjælp af tøjclipsen.

Sådan bruges tøjclipsen

Brug tøjclipsen til at fastgøre kablet til tøjet for at opnå komfort og stabilitet og for bedre at kunne håndtere kablet. Dette kan være nyttigt under aktiviteter med megen bevægelse eller når du bruger hovedtelefonerne i en konfiguration med en enkelt øreknop.



Anvendelse af en enkelt øreknop

Bose® SoundSport™ in-ear hovedtelefoner kan kun bruges med den højre (R) øreknop i øret. På den måde kan du besvare opkald og stadig høre lyde fra omgivelserne.

Fejlfinding

Hvis du har problemer med at benytte dine hovedtelefoner, så kig på følgende vejledninger.

Problem	Gør følgende
Ingen lyd/uregelmæssig lyd	<ul style="list-style-type: none">• Tilslut hovedtelefonkablet til 3,5 mm hovedtelefonstikket på din enhed.• Prøv en øreindsats med en anden størrelse.• Prøv en anden enhed.
For kraftig bas	<ul style="list-style-type: none">• Deaktiver eventuelle lydforbedringsfunktioner på lyd-kilden.
Mikrofonen registrerer ikke lyden	<ul style="list-style-type: none">• Sørg for, at du bruger en kompatibel enhed. Se listen "Designet til" på produkttæskens.• Sæt hovedtelefonernes stik godt fast i hovedtelefonindgangen.• Sørg for, at mikrofonåbningen på bagsiden af svar/afslut-knappen ikke er blokeret.• Prøv et andet telefonopkald.• Prøv en anden enhed.
Enheden reagerer ikke på tryk på fjernbetjening (knap)	<ul style="list-style-type: none">• Tilslut hovedtelefonkablet til 3,5 mm hovedtelefonstikket på din enhed.• For multi-trykfunktioner: Varier tryk-kenes hastighed.
Enheden reagerer ikke på fjernbetjeningen	<ul style="list-style-type: none">• Alle knapper vil muligvis ikke være tilgængelige for visse enheder eller applikationer.
Øreindsatser falder af	<ul style="list-style-type: none">• Sæt øreindsatserne godt fast i ørestykket og mundstykke-krogen.
Mistet øreindsats	<ul style="list-style-type: none">• Kontakt Bose® for råd om reservedele.
Lyden fra øreknoppen er dæmpet	<ul style="list-style-type: none">• Sørg for, at der ikke er snavs eller voks på øreindsatserne og hovedtelefonernes mundstykker.• Fjern hovedtelefonerne fra lyd-kilden, og tilslut dem derefter igen for at sikre, at de er tilsluttet solidt.• Prøv en anden enhed.

Anvendelse af hovedtelefonerne

Rengøring

Dine hovedtelefoner kræver eventuelt rengøring af og til:

Øreindsatser: Fjern øreindsatserne fra hovedtelefonerne. Vask dem med et mildt rengøringsmiddel og vand. Sørg for at skylle og tørre dem grundigt, før du sætter dem tilbage på hovedtelefonerne.

Hovedtelefonernes mundstykker: Må kun rengøres med en tør, blød vatpind eller tilsvarende. Sæt aldrig et rengøringsredskab ind i mundstykket.

Begrænset garanti

Dine hovedtelefoner er omfattet af en begrænset garanti. Se vores websted på global.Bose.com/warranty for at få flere oplysninger om den begrænsede garanti.

Hvis du vil registrere dit produkt, kan du finde instruktioner på global.Bose.com/register. Hvis du undlader at registrere produktet, har det ingen betydning for den begrænsede garanti.



743726-0010

BOSE[®]
Better sound through research[®]

©2018 Bose Corporation, The Mountain,
Framingham, MA 01701-9168 USA
AM743726 Rev.01