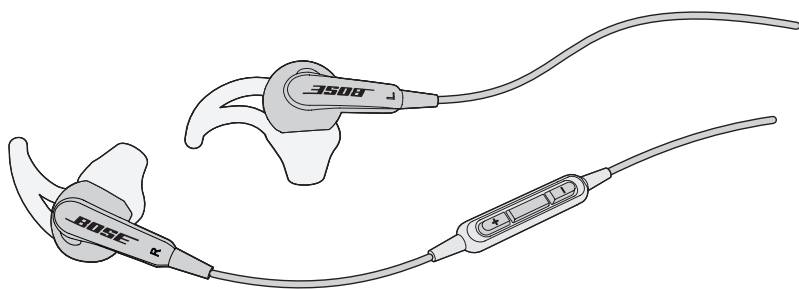


BOSE[®]



Bose[®] SoundSport[®]

in-ear headphones

per modelli specifici di iPod, iPad e iPhone

Owner's Guide | Brugervejledning | Bedienungsanleitung | Gebruikershandleiding
Guía del usuario | Käyttöohje | Notice d'utilisation | Manuale di istruzioni
Kezelési útmutató | Brukerveiledning | Podręcznik użytkownika | Bruksanvisning
คู่มือผู้ใช้ | 사용자 안내서 | 用户指南 | 使用者指南 | オーナーズガイド | دليل المالك

Importanti istruzioni di sicurezza

Leggere questo manuale d'uso e conservarlo come riferimento per il futuro.



AVVERTENZE:

- **NON** usare le cuffie a un volume elevato per un lungo periodo di tempo.
 - Per evitare danni all'udito, usare le cuffie a un livello di volume confortevole e moderato.
 - Abbassare il volume del dispositivo prima di indossare le cuffie, quindi alzarlo gradualmente fino a raggiungere il livello d'ascolto più confortevole.
- **USARE CAUTELA** e osservare le leggi vigenti relative all'uso di telefoni cellulari e cuffie se si usano le cuffie per conversazioni telefoniche durante la guida. Alcune giurisdizioni prevedono restrizioni specifiche, ad esempio l'utilizzo di un solo auricolare, per l'impiego di tali prodotti durante la guida. **NON** usare le cuffie per qualsiasi altro scopo durante la guida.
- **È IMPORTANTE** non perdere mai di vista la propria sicurezza e quella degli altri se si usano le cuffie mentre si svolge un'attività che richiede la propria attenzione, ad esempio quando si va in bicicletta o si cammina vicino a una strada trafficata, un cantiere o una ferrovia, ecc. Rimuovere le cuffie o regolare il volume per essere sicuri di sentire i suoni circostanti, inclusi i segnali di allarme e di avvertimento.
- **NON** utilizzare un adattatore per telefono cellulare per collegare le cuffie ai connettori presenti sui sedili degli aerei, per evitare il rischio di scottature o danni dovuti al surriscaldamento.
- **RIMUOVERE** e scollegare immediatamente le cuffie se si percepisce un aumento di temperatura o si riscontra una perdita di audio.
- **NON** immergere o esporre all'acqua le cuffie per periodi prolungati né indossarle quando si praticano sport acquatici quali nuoto, sci d'acqua, surf, ecc.
- **NON** collocare sorgenti di fiamme libere (ad esempio candele accese) sull'apparecchio o nelle sue vicinanze.



AVVERTENZA: contiene pezzi di piccole dimensioni che possono rappresentare un pericolo di soffocamento. Non adatto per bambini di età inferiore ai 3 anni.



AVVERTENZA: questo prodotto contiene materiale magnetico. Rivolgersi al proprio medico per eventuali domande sui possibili effetti del prodotto sui dispositivi medici impiantati nel corpo umano.



Bose Corporation dichiara che il presente prodotto è conforme ai requisiti essenziali e ad altre disposizioni applicabili della Direttiva 2014/53/UE e di tutte le altre direttive UE applicabili. La dichiarazione di conformità completa è disponibile all'indirizzo: www.Bose.com/compliance



Questo simbolo indica che il prodotto non deve essere smaltito con i rifiuti domestici, ma deve essere consegnato a una struttura di raccolta appropriata per il riciclaggio. Uno smaltimento e un riciclaggio corretti aiutano a preservare le risorse naturali, la salute e l'ambiente. Per ulteriori informazioni sullo smaltimento e sul riciclaggio di questo prodotto, rivolgersi alle autorità locali, al servizio di smaltimento dei rifiuti o al negozio presso il quale è stato acquistato.


Nome e contenuto delle sostanze o degli elementi tossici o pericolosi

Sostanze ed elementi tossici o pericolosi						
Nome parte	Piombo (Pb)	Mercurio (Hg)	Cadmio (Cd)	Cromo esavalente (CR(VI))	Bifenile polibromurato (PBB)	Difenilietere polibromurato (PBDE)
Circuiti stampati	X	O	O	O	O	O
Parti di metallo	X	O	O	O	O	O
Parti di plastica	O	O	O	O	O	O
Diffusori	X	O	O	O	O	O
Cavi	X	O	O	O	O	O

Questa tabella è stata messa a punto in accordo a quanto previsto dallo standard SJ/T 11364.

O: indica che la sostanza pericolosa contenuta in tutti i materiali omogenei della parte è inferiore al limite previsto dallo standard GB/T 26572.

X: indica che la sostanza pericolosa contenuta in almeno uno dei materiali omogenei della parte è superiore al limite previsto dallo standard GB/T 26572.



©2018 Bose Corporation. Nessuna parte di questo documento può essere riprodotta, modificata, distribuita o usata in altro modo senza previa autorizzazione scritta.

Informazioni sulle cuffie in-ear Bose® SoundSport®	4
Caratteristiche	4
Contenuto della confezione	5
Collegamento del dispositivo	6
Uso delle cuffie con il dispositivo	6
Controlli delle cuffie	6
Funzioni di base.....	7
Funzioni di riproduzione multimediale.....	7
Importanza del comfort	8
Inserimento delle cuffie nelle orecchie.....	8
Sostituzione dei puntali.....	9
Ulteriori regolazioni per garantire comfort e stabilità	10
Uso della clip per abiti	10
Uso di un auricolare singolo.....	10
Risoluzione dei problemi.....	11
Pulizia	12
Garanzia limitata	12

iPad, iPhone e iPod sono marchi commerciali di Apple Inc., registrati negli Stati Uniti e in altri Paesi. Il marchio "iPhone" è utilizzato su licenza di Aiphone K.K.

"Made for iPod", "Made for iPhone" e "Made for iPad" significa che un accessorio elettronico è stato progettato per essere collegato specificamente a un iPod, iPhone o iPad rispettivamente ed è coperto dalla certificazione dello sviluppatore che assicura la conformità agli standard prestazionali di Apple. Apple non è responsabile del funzionamento di questo dispositivo o della conformità dello stesso agli standard di sicurezza e normativi. L'uso di questo accessorio con un iPod, iPhone o iPad può influire sulle prestazioni wireless.

Compilare e conservare le seguenti informazioni:

I numeri di serie e di modello si trovano sulla scheda della garanzia.

Numero di serie _____

Numero di modello _____

Data d'acquisto _____

È consigliabile conservare la ricevuta insieme a questo manuale di istruzioni.

Utilizzo delle cuffie

Informazioni sulle cuffie in-ear

Bose® SoundSport®

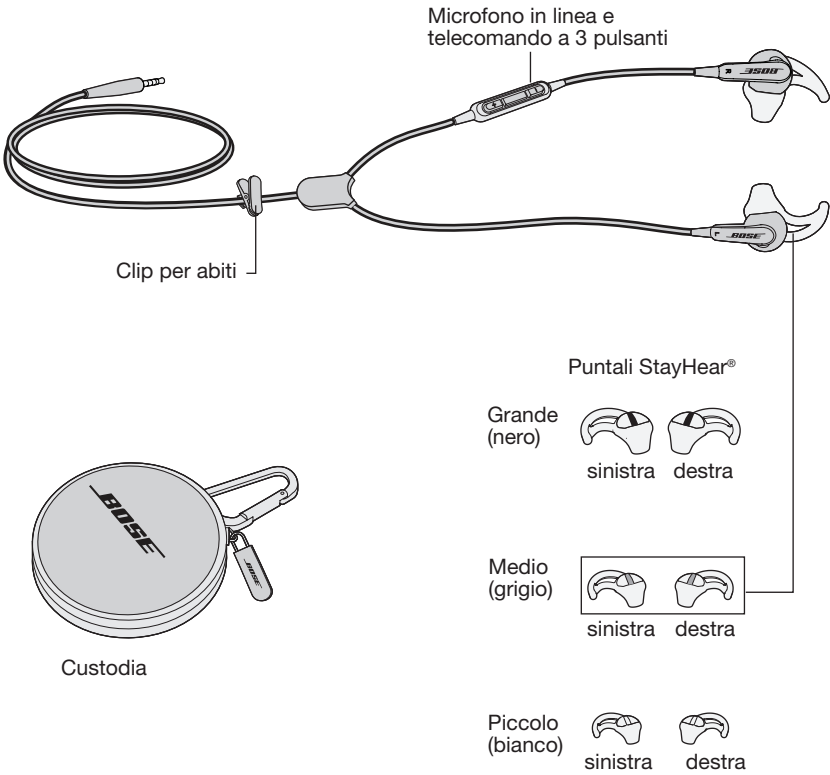
Le cuffie in-ear Bose® SoundSport® offrono un audio pieno e bilanciato impossibile da ottenere con i tradizionali auricolari sportivi.

Caratteristiche

- Esclusiva tecnologia TriPort® per bassi dal timbro naturale, anche a volumi elevati.
- Resistenza al sudore e agli agenti atmosferici.
- I puntali StayHear® proprietari si adattano in modo sicuro e confortevole alla forma dell'orecchio, in modo da rimanere saldi anche durante allenamenti intensi e di lunga durata.
- La custodia, leggera e resistente, permette di conservare e proteggere le cuffie.
- Il microfono e il telecomando in linea consentono di controllare modelli specifici di iPod, iPhone e iPad.
- Progettate e testate per la massima qualità e durevolezza.
- Disponibili in un'ampia gamma di colori tra cui scegliere quello più adatto al proprio stile.

Contenuto della confezione

Aprire con cautela la confezione e verificare che i seguenti componenti siano inclusi:

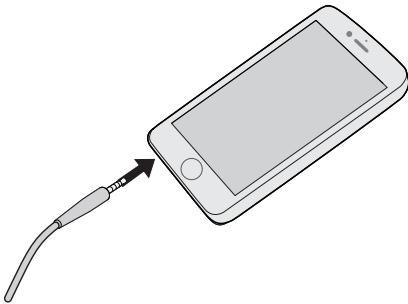


Nota: le cuffie vengono fornite con puntali StayHear® medi (grigi) già montati.

Utilizzo delle cuffie

Collegamento del dispositivo

Collegare il cavo delle cuffie al connettore per cuffie standard da 3,5 mm dell'iPod, iPhone o iPad.

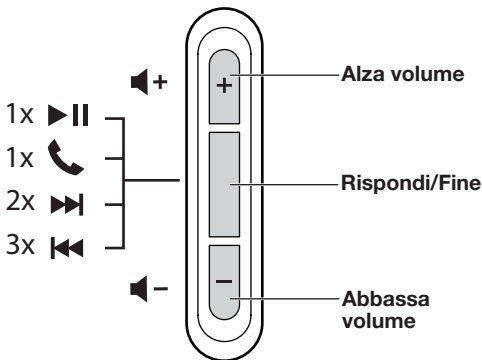


Uso delle cuffie con il dispositivo

Le cuffie in-ear Bose® SoundSport® sono dotate di un microfono in linea e di un telecomando a tre pulsanti.

Nota: è possibile che per alcuni dispositivi o determinate applicazioni non tutti i controlli siano disponibili.

Controlli delle cuffie



Funzioni di base

Aumentare il volume	Premere e rilasciare il pulsante +.
Ridurre il volume	Premere e rilasciare il pulsante –.
Rispondere a una chiamata	Quando si riceve una chiamata, premere e rilasciare il tasto Rispondi/Fine per rispondere
Chiudere una chiamata	Premere e rilasciare il pulsante Rispondi/Fine.
Rifiutare una chiamata in arrivo	Premere e tenere premuto il pulsante Rispondi/Fine per circa due secondi, quindi rilasciarlo.
Passare a una chiamata in attesa mettendo in attesa quella corrente	Durante una conversazione, premere e rilasciare il pulsante Rispondi/Fine una volta. Premerlo e rilasciarlo di nuovo per tornare alla prima chiamata.
Passare a una chiamata in arrivo o in attesa chiudendo quella corrente	Durante una conversazione, premere e tenere premuto il pulsante Rispondi/Fine per circa due secondi, quindi rilasciarlo.
Usare il controllo vocale	Premere e tenere premuto il pulsante Rispondi/Fine. Per ulteriori informazioni sul controllo vocale, consultare il manuale di istruzioni del dispositivo.

Funzioni di riproduzione multimediale

Riprodurre o mettere in pausa un brano musicale o un video	Premere e rilasciare il pulsante Rispondi/Fine.
Salto in avanti	Premere e rilasciare il pulsante Rispondi/Fine due volte in rapida successione.
Avanti rapido	Premere e rilasciare il pulsante Rispondi/Fine due volte in rapida successione, tenendo premuto dopo la seconda pressione.
Salto all'indietro	Premere e rilasciare il pulsante Rispondi/Fine tre volte in rapida successione.
Riavvolgimento	Premere e rilasciare il pulsante Rispondi/Fine tre volte in rapida successione, tenendo premuto dopo la terza pressione.

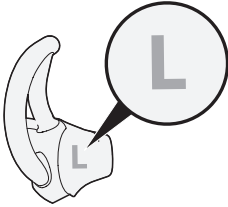
Utilizzo delle cuffie

Importanza del comfort

Per assicurare prestazioni audio ottimali, è importante scegliere i puntali StayHear® della dimensione corretta. Selezionare il formato che offre il maggiore comfort quando inserito nell'orecchio. Potrebbe essere necessario provare tutte e tre le taglie per trovare quella che si adatta meglio alla propria conformazione auricolare.

Nota: per verificare se si adattano bene alle orecchie, provare a parlare a voce alta. Il suono della propria voce deve risultare smorzato in entrambe le orecchie. In caso contrario, provare un puntale di un'altra taglia.

Ciascun puntale è contrassegnato dalla lettera L o R. Assicurarsi di collegare il puntale sinistro (L) all'auricolare sinistro e il puntale destro (R) a quello destro.



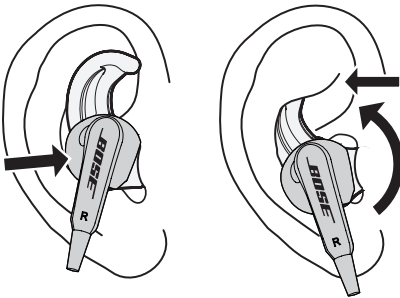
Inserimento delle cuffie nelle orecchie

Il puntale StayHear® permette di inserire comodamente l'auricolare nell'incavo dell'orecchio. L'archetto dell'auricolare si adatta dietro il lobo.

Per stabilire se il puntale è della taglia corretta:

1. Inserire la cuffia nell'orecchio in modo che il puntale si insedi delicatamente nell'apertura del canale auricolare.
2. Inclinare le cuffie all'indietro e premere l'archetto sotto il lobo dell'orecchio fino a fissarlo.

I puntali devono risultare comodi ma allo stesso tempo saldi nell'incavo dell'orecchio.

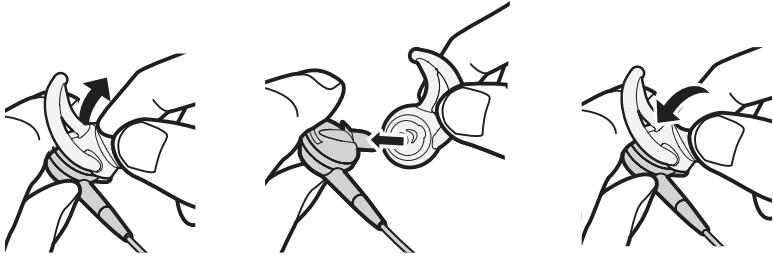


Sostituzione dei puntali

1. Staccare delicatamente i bordi del puntale per rimuoverlo dall'auricolare, facendo attenzione a non strapparli.

Attenzione: per evitare di danneggiare le cuffie, non tirare l'archetto StayHear®.

2. Posizionare l'apertura del nuovo puntale sopra l'ugello e la piccola fessura sopra il gancio dell'ugello.
3. Adattare la base del puntale sulla base dell'auricolare fino a quando non è completamente fissata.



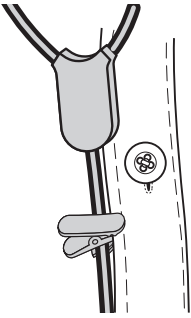
Utilizzo delle cuffie

Ulteriori regolazioni per garantire comfort e stabilità

È possibile regolare le cuffie al fine di migliorarne ulteriormente il comfort e la stabilità. È possibile personalizzare il modo di indossare le cuffie utilizzando la clip per abiti.

Uso della clip per abiti

Utilizzando la clip per abiti per fissare il cavo ai vestiti è possibile migliorare la praticità d'uso e la stabilità e ottimizzare la gestione del cavo. In particolare, la clip risulta utile quando si è in costante movimento oppure quando si indossa un solo auricolare.



Uso di un auricolare singolo

Le cuffie in-ear Bose® SoundSport™ possono essere utilizzate anche inserendo solo l'auricolare destro (R) nell'orecchio. In questo modo è possibile rispondere alle chiamate senza isolarsi dall'ambiente circostante.

Risoluzione dei problemi

In caso di problemi durante l'uso delle cuffie, provare ad adottare le soluzioni indicate in questa sezione.

Problema	Soluzione
Assenza di audio/audio intermittente	<ul style="list-style-type: none">• Collegare bene il cavo delle cuffie al connettore cuffie da 3,5 mm del dispositivo.• Provare un puntale di un'altra taglia.• Provare con un altro dispositivo.
Bassi eccessivi	<ul style="list-style-type: none">• Disattivare qualsiasi funzione di ottimizzazione del suono nella sorgente audio.
Il microfono non rileva alcun suono	<ul style="list-style-type: none">• Assicurarsi che il dispositivo utilizzato sia compatibile. Vedere l'elenco "Made for" sulla confezione del prodotto.• Collegare bene lo spinotto delle cuffie all'ingresso corrispondente.• Verificare che l'apertura del microfono sul retro del pulsante Rispondi/Fine non sia ostruita.• Provare a chiamare un numero differente.• Provare con un altro dispositivo.
Il dispositivo non risponde ai comandi (pulsanti) del telecomando	<ul style="list-style-type: none">• Collegare bene il cavo delle cuffie al connettore cuffie da 3,5 mm del dispositivo.• Per le funzioni che prevedono pressioni successive: variare la velocità delle pressioni.
Il dispositivo non risponde al telecomando	<ul style="list-style-type: none">• È possibile che per alcuni dispositivi o determinate applicazioni non tutti i controlli siano disponibili.
Le estremità auricolari si staccano	<ul style="list-style-type: none">• Fissare bene i puntali agli auricolari e ai ganci degli ugelli.
Un'estremità auricolare è stata persa	<ul style="list-style-type: none">• Contattare Bose® per sostituire i puntali.
L'audio è smorzato	<ul style="list-style-type: none">• Pulire accuratamente i puntali e gli ugelli delle cuffie.• Scollegare le cuffie dalla sorgente audio, quindi ricollegarle assicurandosi che siano fissate saldamente.• Provare con un altro dispositivo.

Utilizzo delle cuffie

Pulizia

Queste cuffie potrebbero richiedere una pulizia periodica:

Puntali: rimuovere i puntali dalle cuffie. Lavarli con un detergente delicato e acqua. Prima di riapplicarli alle cuffie, sciacquarli e asciugarli completamente.

Ugelli cuffie: pulire con un bastoncino ovattato asciutto o qualcosa di simile. Non inserire nessuno strumento di pulizia nell'ugello.

Garanzia limitata

Le cuffie sono coperte da garanzia limitata. Per i dettagli della garanzia limitata, consultare il nostro sito web all'indirizzo global.Bose.com/warranty.

Per effettuare la registrazione del prodotto, consultare global.Bose.com/register per istruzioni. La mancata registrazione non inciderà in alcun modo sui diritti previsti dalla garanzia limitata.



743726-0010

BOSE[®]
Better sound through research[®]

©2018 Bose Corporation, The Mountain,
Framingham, MA 01701-9168 USA
AM743726 Rev. 01