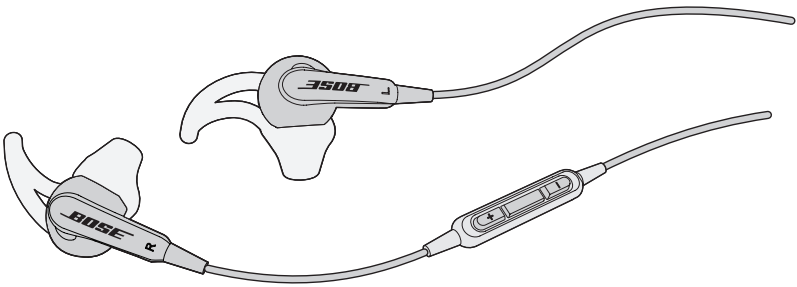


**BOSE**<sup>®</sup>



---

# Bose<sup>®</sup> SoundSport<sup>®</sup>

## in-ear headphones

voor gebruik met geselecteerde iPod-, iPhone- en iPad-modellen

---

Owner's Guide | Brugervejledning | Bedienungsanleitung | Gebruikershandleiding

Guía del usuario | Käyttöohje | Notice d'utilisation | Manuale di istruzioni

Kezelési útmutató | Brukerveiledning | Podręcznik użytkownika | Bruksanvisning

คู่มือผู้ใช้ | 사용자 안내서 | 用户指南 | 使用者指南 | オーナーズガイド | دليل المالك

# Belangrijke veiligheidsinformatie

Lees deze gebruikershandleiding zorgvuldig door en bewaar deze voor toekomstig gebruik.



## WAARSCHUWINGEN:

- Gebruik de hoofdtelefoon **NIET** gedurende lange tijd bij een hoog volume.
  - Om gehoorschade te voorkomen, dient u de hoofdtelefoon op een comfortabel, matig volume te gebruiken.
  - Zet het volume lager op uw apparaat voordat u de hoofdtelefoon in uw oren plaatst en zet het volume vervolgens geleidelijk hoger totdat u een comfortabel luistervolume bereikt.
- Wees voorzichtig en neem de toepasselijke wetgeving met betrekking tot het gebruik van mobiele telefoons en hoofdtelefoons in acht als u de hoofdtelefoon gebruikt om te bellen terwijl u rijdt. In sommige rechtsgebieden gelden specifieke beperkingen voor het gebruik van dergelijke producten tijdens het autorijden, zoals het gebruik van één oorstuk. Gebruik de hoofdtelefoon **NIET** voor andere doeleinden terwijl u rijdt.
- Concentreer u op uw veiligheid en die van anderen als u de hoofdtelefoon gebruikt tijdens activiteiten die uw aandacht vereisen, zoals fietsen of wandelen in of bij verkeer, een bouwterrein of spoorweg enz. Zet de hoofdtelefoon af of pas het volume aan om te zorgen dat u omgevingsgeluiden, waaronder alarmen en waarschuwingssignalen, kunt horen.
- Gebruik **GEEN** adapters van mobiele telefoons om hoofdtelefoons aan te sluiten op aansluitingen in vliegtuigstoelen, aangezien dit kan leiden tot persoonlijk letsel, zoals brandwonden of schade aan eigendommen door oververhitting.
- Zet de hoofdtelefoon af en koppel deze onmiddellijk los als u warmte voelt of als het geluid wegvalt.
- **NIET** langdurig onderdompelen in of blootstellen aan water of dragen tijdens het beoefenen van watersport, zoals zwemmen, waterskiën, surfen, enz.
- Plaats **GEEN** open vlammen, zoals brandende kaarsen, op of bij het product.



**WAARSCHUWING:** Bevat kleine onderdelen die een verstikkingsgevaar kunnen vormen. Niet geschikt voor kinderen jonger dan 3 jaar.



**WAARSCHUWING:** Dit product bevat magnetisch materiaal. Neem contact op met uw arts als u vragen hebt over de invloed die dit kan hebben op de werking van uw implanteerbare medische hulpmiddel.



Bose Corporation verklaart hierbij dat dit product voldoet aan de essentiële vereisten en andere relevante bepalingen van richtlijn 2014/53/EU en alle andere vereisten van de toepasselijke EU-richtlijnen. De volledige conformiteitsverklaring kun je vinden op [www.Bose.com/compliance](http://www.Bose.com/compliance)



Dit symbool betekent dat het product niet mag worden weggegooid als huishoudelijk afval en naar een geschikt inzamelpunt voor recycling moet worden gebracht. Het op de juiste wijze afvoeren en recyclen helpt natuurlijke hulpbronnen, de menselijke gezondheid en het milieu te beschermen. Voor meer informatie over het afvoeren en recyclen van dit product neemt u contact op met de gemeente waar u woont, de afvalverwerkingsdienst, of de winkel waar u dit product hebt gekocht.

Namen van en gehalte aan giftige of gevaarlijke stoffen of elementen						
	Giftige of gevaarlijke stoffen en elementen					
Naam onderdeel	Lood (Pb)	Kwik (Hg)	Cadmium (Cd)	Zeswaardig chroom (Cr(VI))	Polybroombifenyyl (PBB)	Polybroomdifenyylether (PBDE)
PCB's	X	0	0	0	0	0
Metalen onderdelen	X	0	0	0	0	0
Plastic onderdelen	0	0	0	0	0	0
Luidsprekers	X	0	0	0	0	0
Kabels	X	0	0	0	0	0

Deze tabel is opgesteld in overeenstemming met de bepalingen van SJ/T 11364.

O: Geeft aan dat het gehalte aan de genoemde gevaarlijke stof in alle homogene materialen van dit onderdeel onder de maximaal toegelaten waarden in GB/T 26572 ligt.

X: Geeft aan dat de genoemde gevaarlijke stof in minstens één van de voor dit onderdeel gebruikte homogene materialen boven de maximaal toegelaten waarden in GB/T 26572 ligt.



©2018 Bose Corporation. Niets in deze uitgave mag worden gereproduceerd, gewijzigd, gedistribueerd of op andere wijze gebruikt zonder voorafgaande schriftelijke toestemming.

Over uw Bose® SoundSport® in-ear hoofdtelefoon.....	4
Eigenschappen .....	4
Inhoud van de doos.....	5
Op uw apparaat aansluiten.....	6
Gebruik van de hoofdtelefoon met uw apparaat.....	6
Knoppen op de hoofdtelefoon .....	6
Basisfuncties.....	7
Functies voor het afspelen van media .....	7
Een goede pasvorm is belangrijk.....	8
De hoofdtelefoon aan uw oor aanpassen.....	8
Oordopjes verwisselen .....	9
Aanpassen voor comfort en stabiliteit.....	10
Gebruik van de kledingclip .....	10
Eén oorstuk gebruiken .....	10
Problemen oplossen .....	11
Schoonmaken .....	12
Beperkte garantie.....	12

iPad, iPhone en iPod zijn handelsmerken van Apple Inc., geregistreerd in de VS en andere landen. Het handelsmerk "iPhone" wordt gebruikt onder licentie van Aiphone K.K.

"Made for iPod", "Made for iPhone" en "Made for iPad" betekenen dat een elektronisch accessoire specifiek is ontworpen voor aansluiting op respectievelijk een iPod, iPhone of iPad en dat de ontwikkelaar garandeert dat het voldoet aan de prestatienormen van Apple. Apple is niet verantwoordelijk voor het gebruik van dit product of voor het voldoen aan veiligheidsnormen en wettelijke voorschriften. Gebruik van dit accessoire met iPod, iPhone of iPad kan de werking van draadloze apparaten negatief beïnvloeden.

## **Vul het volgende in en bewaar deze informatie voor uw administratie:**

Het serienummer en modelnummer vindt u op de garantiekaart.

Serienummer \_\_\_\_\_

Modelnummer \_\_\_\_\_

Aankoopdatum \_\_\_\_\_

Wij adviseren om het aankoopbewijs bij deze gebruikershandleiding te bewaren.

# Gebruik van de hoofdtelefoon

---

## Over uw Bose® SoundSport® in-ear hoofdtelefoon

---

De Bose® SoundSport® in-ear hoofdtelefoon biedt een vol, evenwichtig geluid dat conventionele sportoordopjes niet kunnen evenaren.

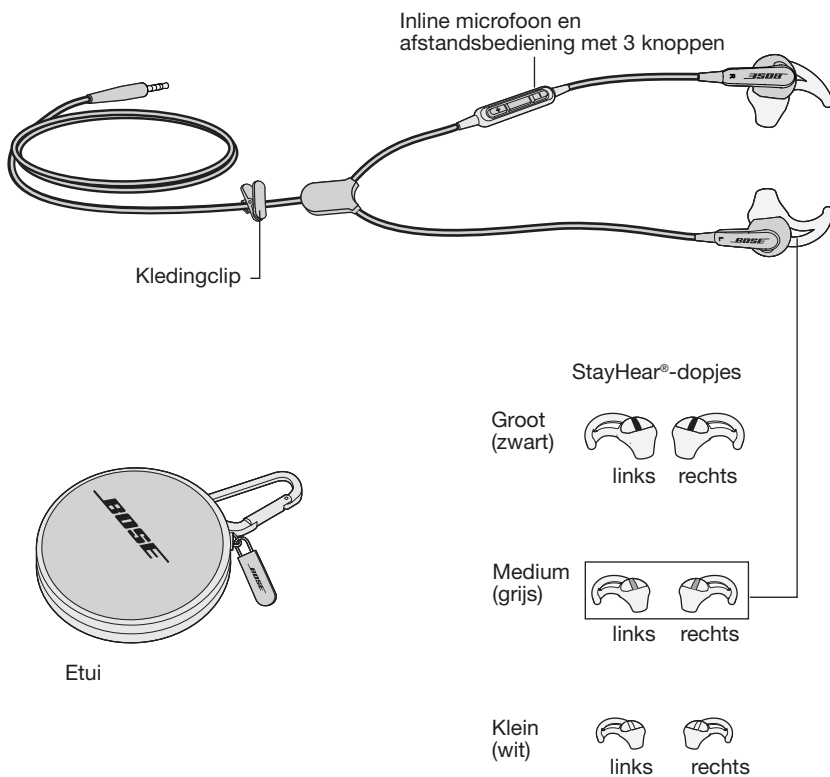
### Eigenschappen

- De exclusieve TriPort®-technologie zorgt voor natuurlijk klinkende lage tonen, zelfs bij een hoog volume.
- Zweet- en weerbestendig.
- De door Bose ontwikkelde StayHear®-dopjes passen zich aan de vorm van uw oren aan, zodat ze zelfs bij lange, inspannende lichaamsbeweging comfortabel op hun plaats blijven.
- Het lichtgewicht, duurzame etui beschermt de hoofdtelefoon als u deze daarin opbergt.
- De inline microfoon en afstandsbediening bieden bediening van geselecteerde modellen iPod, iPhone en iPad.
- Ontworpen en getest voor blijvende kwaliteit en duurzaamheid.
- Verkrijgbaar in verschillende kleuren om bij uw stijl te passen.

# Gebruik van de hoofdtelefoon

## Inhoud van de doos

Pak de doos voorzichtig uit en controleer of de volgende onderdelen aanwezig zijn.



**Opmerking:** De hoofdtelefoon wordt geleverd met medium (grijze) StayHear®-dopjes aangebracht.

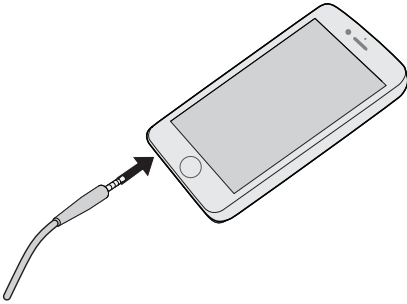
## Gebruik van de hoofdtelefoon

---

### Op uw apparaat aansluiten

---

Sluit de kabel van de hoofdtelefoon aan op de standaardhoofdtelefoonaansluiting van 3,5 mm op uw iPod, iPhone of iPad.



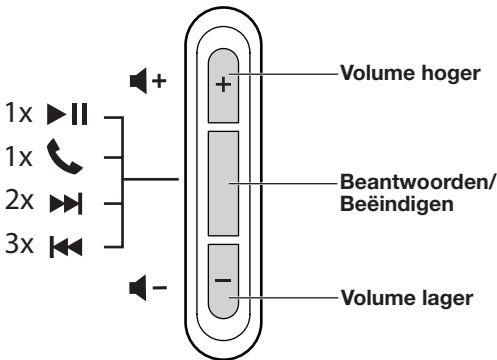
### Gebruik van de hoofdtelefoon met uw apparaat

---

De Bose® SoundSport® in-ear hoofdtelefoon wordt geleverd met een inline microfoon en een afstandsbediening met 3 knoppen.

**Opmerking:** Het is mogelijk dat niet alle functies beschikbaar zijn voor sommige apparaten of toepassingen.

### Knoppen op de hoofdtelefoon



# Gebruik van de hoofdtelefoon

## Basisfuncties

Volume hoger	Druk kort op de knop +.
Volume lager	Druk kort op de knop –.
Een oproep beantwoorden	Als u een inkomende oproep ontvangt, druk dan kort op de knop Beantwoorden/Beëindigen om de oproep te beantwoorden.
Een oproep beëindigen	Druk kort op de knop Beantwoorden/Beëindigen.
Een inkomende oproep weigeren	Houd de knop Beantwoorden/Beëindigen ongeveer twee seconden ingedrukt en laat deze vervolgens los.
Naar een inkomende oproep of een oproep in de wacht schakelen en de huidige oproep in de wacht plaatsen	Tijdens een oproep drukt u eenmaal kort op de knop Beantwoorden/Beëindigen. Druk nogmaals kort op de knop om terug te schakelen naar de eerste oproep.
Naar een inkomende oproep of een oproep in de wacht schakelen en de huidige oproep beëindigen	Tijdens een oproep houdt u de knop Beantwoorden/Beëindigen ongeveer twee seconden ingedrukt en laat u deze vervolgens los.
Spraakbediening gebruiken	Houd de knop Beantwoorden/Beëindigen ingedrukt.  Voor meer informatie over spraakbediening raadpleegt u de gebruikershandleiding van uw apparaat.

## Functies voor het afspelen van media

Een song of video afspelen of pauzeren	Druk kort op de knop Beantwoorden/Beëindigen.
Vooruit skippen	Druk tweemaal snel achter elkaar op de knop Beantwoorden/Beëindigen.
Snel vooruitspoelen	Druk tweemaal snel achter elkaar op de knop Beantwoorden/Beëindigen en houd de knop de tweede keer ingedrukt.
Achteruit skippen	Druk driemaal snel achter elkaar op de knop Beantwoorden/Beëindigen.
Terugspoelen	Druk driemaal snel achter elkaar op de knop Beantwoorden/Beëindigen en houd de knop de derde keer ingedrukt.

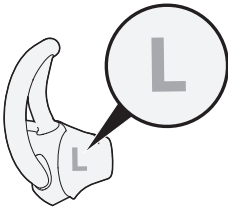
# Gebruik van de hoofdtelefoon

## Een goede pasvorm is belangrijk

Voor optimale audioprestaties is het belangrijk de juiste maat StayHear®-dopje te kiezen. Selecteer de maat die het meest comfortabel in elk oor past. Het kan nodig zijn alle drie de maten te proberen om te bepalen welke het best past.

**Opmerking:** Om te testen of de dopjes passen, spreekt u hardop. Uw stem hoort in beide oren gedempt te klinken. Als dat niet zo is, selecteer dan een andere maat.

Elk dopje is gemarkeerd met een L of een R. Zorg dat u het linkerdopje (L) aan het linkeroorstuk bevestigt en het rechterdopje (R) aan het rechteroorstuk.



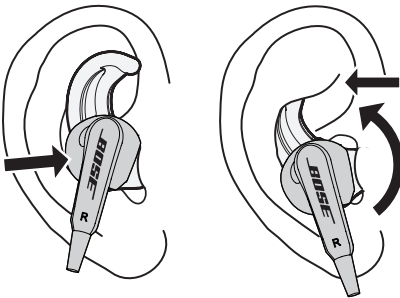
## De hoofdtelefoon aan uw oor aanpassen

Dankzij het StayHear®-dopje past het oorstuk comfortabel in uw oorschelp. De vleugel van het dopje past precies onder de oorplooi.

### Bepalen of het dopje de juiste maat is:

1. Plaats de hoofdtelefoon zo in uw oor dat het dopje zachtjes tegen de opening van de gehoorgang rust.
2. Kantel de hoofdtelefoon naar achteren en druk de vleugel van het dopje onder de oorplooi totdat het goed vastzit.

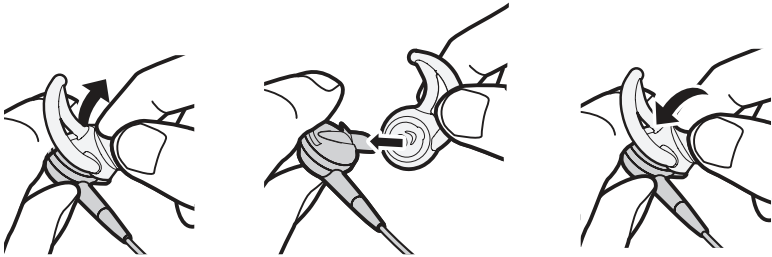
De dopjes moeten comfortabel maar toch stevig in de oorschelp passen.





## Oordopjes verwisselen

1. Verwijder voorzichtig de randen van het bevestigde dopje van het oorstuk. Wees voorzichtig dat u het dopje niet scheurt.  
**Let op:** Om beschadiging te voorkomen, mag u niet aan de vleugel van het StayHear®-dopje trekken.
2. Plaats de opening van het nieuwe dopje over het oorstuk en de kleine gleuf over het haakje van het oorstuk.
3. Druk de onderkant van het dopje voorzichtig rond de onderkant van het oorstuk totdat u voelt dat het dopje vastzit.



# Gebruik van de hoofdtelefoon

---

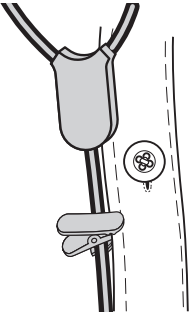
## Aanpassen voor comfort en stabiliteit

---

U kunt de hoofdtelefoon bijstellen zodat deze prettiger zit en beter op zijn plaats blijft. Met de kledingclip kunt u aanpassen hoe u de hoofdtelefoon draagt.

### Gebruik van de kledingclip

Met de kledingclip kunt u het snoer voor het gemak aan uw kleding bevestigen zodat deze goed vastzit en u geen last hebt van een loshangend snoer. Dit kan handig zijn bij activiteiten waarbij u veel beweegt of als u de hoofdtelefoon gebruikt met één oorstuk.



### Eén oorstuk gebruiken

De Bose® SoundSport™ in-ear hoofdtelefoon kan worden gebruikt met alleen het rechteroordopje (R) in uw oor. Op deze manier kunt u telefoneren en toch omgevingsgeluiden horen.

## Problemen oplossen

Als u problemen hebt met het gebruik van de hoofdtelefoon, probeer dan het probleem te verhelpen aan de hand van de volgende instructies.

Probleem	Wat te doen
Geen geluid/geluid valt soms weg	<ul style="list-style-type: none"><li>• Sluit de kabel van de hoofdtelefoon stevig aan op de hoofdtelefoonaansluiting van 3,5 mm op uw apparaat.</li><li>• Probeer een andere maat oordopje.</li><li>• Probeer een ander apparaat.</li></ul>
Te veel lage tonen	<ul style="list-style-type: none"><li>• Schakel alle functies voor het verbeteren van het geluid op de audiobron uit.</li></ul>
De microfoon registreert geen geluid	<ul style="list-style-type: none"><li>• Controleer of u een compatibel apparaat gebruikt. Zie de lijst met "Made for" op de doos van het product.</li><li>• Sluit de stekker van de hoofdtelefoon stevig aan op de hoofdtelefooningang.</li><li>• Controleer of de opening van de microfoon aan de achterkant van de knop Beantwoorden/Beëindigen niet geblokkeerd is.</li><li>• Probeer het met een ander telefoongesprek.</li><li>• Probeer een ander apparaat.</li></ul>
Het apparaat reageert niet wanneer u op de afstandsbediening (knop) drukt	<ul style="list-style-type: none"><li>• Sluit de kabel van de hoofdtelefoon stevig aan op de hoofdtelefoonaansluiting van 3,5 mm op uw apparaat.</li><li>• Voor functies waarbij u meerdere keren op een knop moet drukken: Varieer de tijd tussen het indrukken.</li></ul>
Het apparaat reageert niet op de afstandsbediening	<ul style="list-style-type: none"><li>• Het is mogelijk dat niet alle functies beschikbaar zijn voor sommige apparaten of toepassingen.</li></ul>
Oordopjes blijven niet zitten	<ul style="list-style-type: none"><li>• Bevestig de oordopjes stevig aan het oorstuk en het haakje van het oorstuk.</li></ul>
Oordopje verloren	<ul style="list-style-type: none"><li>• Neem contact op met Bose® voor reservedopjes.</li></ul>
Gedempt geluid uit oorstuk	<ul style="list-style-type: none"><li>• Verwijder vuil of oorsmeer uit de oordopjes en oorstukken van de hoofdtelefoon.</li><li>• Koppel de hoofdtelefoon los van de audiobron en sluit deze vervolgens weer aan en controleer of deze goed is aangesloten.</li><li>• Probeer een ander apparaat.</li></ul>

# Gebruik van de hoofdtelefoon

---

## Schoonmaken

---

De oorstukken moeten mogelijk af en toe worden schoongemaakt:

**Oordopjes:** Verwijder de oordopjes van de hoofdtelefoon. Was de dopjes af met een zacht reinigingsmiddel en water. Zorg dat u de dopjes goed afspoelt en afdroogt voordat u ze terugplaatst op de hoofdtelefoon.

**Oorstukken van de hoofdtelefoon:** Uitsluitend schoonmaken met een droog, zacht wattenstaafje of iets soortgelijks. Steek nooit een schoonmaakhulpmiddel in het oorstuk.

## Beperkte garantie

---

De hoofdtelefoon wordt gedekt door een beperkte garantie. Bezoek onze website op [global.Bose.com/warranty](http://global.Bose.com/warranty) voor informatie over de beperkte garantie.

Om het product te registreren, ga je naar [global.Bose.com/register](http://global.Bose.com/register) voor instructies. Als je het product niet registreert, is dit niet van invloed op je rechten onder de beperkte garantie.





743726-0010

***BOSE***<sup>®</sup>  
*Better sound through research*<sup>®</sup>

©2018 Bose Corporation, The Mountain,  
Framingham, MA 01701-9168 USA  
AM743726 Rev. 01