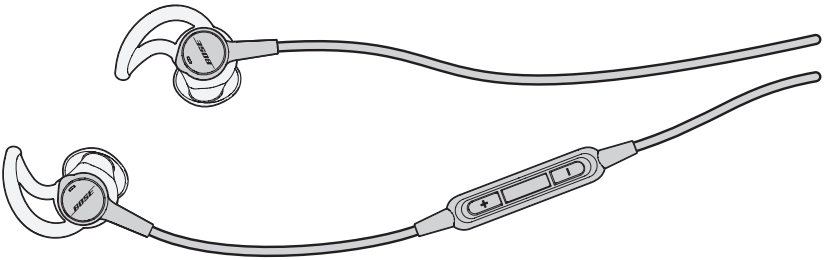


BOSE[®]



Bose[®] SoundTrue[®] Ultra

in-ear headphones

for use with select iPod, iPhone, and iPad models

Owner's Guide | Brugervejledning | Bedienungsanleitung | Gebruikershandleiding
Guía del usuario | Käyttöohje | Notice d'utilisation | Manuale di istruzioni
Kezelési útmutató | Brukerveiledning | Podręcznik użytkownika | Bruksanvisning
ຄູ່ມືຜູ້ໃຊ້ | 사용자 안내서 | 用户指南 | 使用者指南 | オーナーズガイド | دليل المالك

安全上の留意項目

このオーナーズガイドに記載された内容をよくお読みください。また、必要な時にすぐご覧になれるように、大切に保管しておくことをおすすめいたします。



警告:

- 大きな音量で長時間続けて聴くと、聴力に悪い影響を与えることがあります。特に長時間にわたるヘッドホンのご使用の際は、大きな音量はお避けください。
- ヘッドホンを使用する場合は、耳に負担をかけないように適度な音量に調節してください。
- 再生機器の音量を下げたからヘッドホンを耳に装着し、適度な音量になるまで少しずつ音量を上げてください。
- 運転中の通話にヘッドホンを使用する場合は、携帯電話とヘッドホンの使用に関する国または地域の法令を確認し、これを遵守してください。一部の国または地域の法令では、運転中の製品の使用について、片耳だけのヘッドホンの使用など、特定の制限事項が適用される場合があります。車を運転している時は、ヘッドホンを使用して音楽を聴いたりしないでください。
- 自転車に乗っている時や、車道、建設現場、線路などの付近を歩いている時などにヘッドホンを使用する場合は、安全に十分注意してください。アラームや警告音などの周囲の音が聞こえるように、ヘッドホンを外すか、音量を下げたヘッドホンをお使いください。
- ヘッドホンを飛行機の座席端子に接続する際は、携帯電話用のアダプターは使用しないでください。使用した場合、火傷などの人身傷害や過熱による物的損害が発生する恐れがあります。
- 熱を感じた場合、または音声が聞こえなくなった場合には、直ちに取り外し、接続を切断してください。
- ヘッドホンを長時間水に浸したり、水泳や水上スキー、サーフィンなどのウォータースポーツで使用したりしないでください。
- ヘッドホンやアクセサリーを濡らさないでください。水に濡れると、火災や感電の原因となる恐れがあります。
- 火の付いたろうそくなどの火気を、製品の上や近くに置かないでください。



警告: のどに詰まりやすい小さな部品が含まれています。3歳未満のお子様には適していません。



警告: この製品には磁性材料が含まれています。埋め込み型医療機器の動作に影響があるかどうかについては、医師にご相談ください。



This product conforms to all applicable EU directive requirements. The complete declaration of conformity can be found at www.Bose.com/compliance



This symbol means the product must not be discarded as household waste, and should be delivered to an appropriate collection facility for recycling. Proper disposal and recycling helps protect natural resources, human health and the environment. For more information on disposal and recycling of this product, contact your local municipality, disposal service, or the shop where you bought this product.

Names and Contents of Toxic or Hazardous Substances or Elements						
Toxic or Hazardous Substances and Elements						
Part Name	Lead (Pb)	Mercury (Hg)	Cadmium (Cd)	Hexavalent (CR(VI))	Polybrominated Biphenyl (PBB)	Polybrominated diphenylether (PBDE)
PCBs	X	0	0	0	0	0
Metal parts	X	0	0	0	0	0
Plastic parts	0	0	0	0	0	0
Speakers	X	0	0	0	0	0
Cables	X	0	0	0	0	0
This table is prepared in accordance with the provisions of SJ/T 11364. O: Indicates that said hazardous substance contained in all of the homogeneous materials for this part is below the limit requirement of GB/T 26572. X: Indicates that said hazardous substance contained in at least one of the homogeneous materials used for this part is above the limit requirement of GB/T 26572.						

©2015 Bose Corporation. 本書のいかなる部分も、書面による事前の許可のない複写、変更、配布、その他の使用は許可されません。

Bose® SoundTrue® Ultra in-ear headphones について	4
特長	4
内容物の確認	5
再生機器への接続	6
ヘッドホンによる機器の操作	6
ヘッドホンの操作部	6
基本機能	7
メディア再生機能	7
正しい装着の重要性	8
ヘッドホンの耳への装着	8
イヤーチップの交換	9
ヘッドホンを耳から外す	9
ヘッドホンの快適な装着のために	10
クリップの使い方	10
ヘッドホンの片側使用	10
故障かな?と思ったら	11
お手入れについて	12
保証	12

iPad、iPhone、および iPod は Apple, Inc. の商標であり、アメリカ合衆国および他の国々で登録されています。「iPhone」の商標は、アイホン株式会社のライセンスに基づき使用されています。

「Made for iPod」、「Made for iPhone」および「Made for iPad」とは、そのアクセサリが iPod、iPhone、あるいは iPad への接続用に設計され、アップル社が定める性能基準を満たしているとデベロッパによって認定された電子アクセサリであることを示します。アップル社は、本製品の機能、安全、および規格への適合について、一切の責任を負いません。このアクセサリを iPod、iPhone あるいは iPad と使用すると、無線の性能に影響する可能性がありますのでご注意ください。

控えとして、製品のシリアル番号を下の欄にご記入ください。

シリアル番号は、購入時の製品パッケージと同梱の英文 Warranty Card に記載されています。

シリアル番号 _____

モデル番号 _____

購入日 _____

このガイドとともに、ご購入時の領収証と保証書を保管することをおすすめします。

ヘッドホンの使用

Bose® SoundTrue® Ultra in-ear headphones について

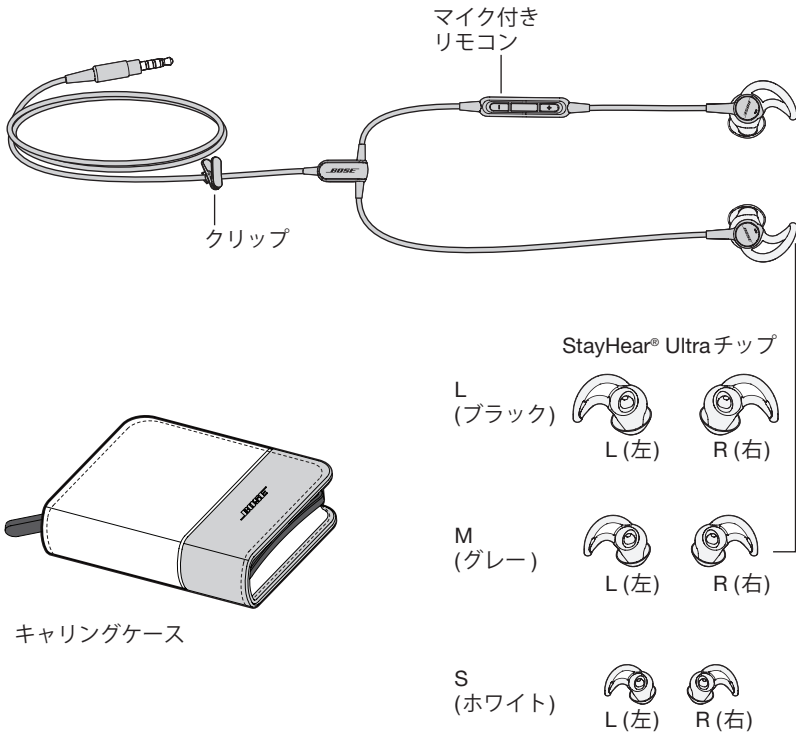
Bose® SoundTrue® Ultra in-ear headphonesは、従来のイヤホンでは不可能な臨場感あふれる音質と優れた通話性能を同時に実現した、快適な装着感を誇る製品です。

特長

- 深みのあるクリアで包まれるようなサウンドで音楽をお楽しみいただけます。
- 独自のTriPort®テクノロジーにより、音量を上げても低音域の自然な響きが損なわれません。
- iPod、iPhone、iPadなどで通話と音楽の操作を簡単に行えるマイク付きリモコンが装備されています。
- StayHear®チップにより、安定した装着感が保たれます。
- 耐久性に優れた設計で、高音質がいつまでも続きます。
- ヘッドホンを保護するキャリングケースが付属しています。
- カラーバリエーションがご選びいただけます。

内容物の確認

箱の中身を取り出して、下図の内容物がすべて同梱されていることを確認してください。

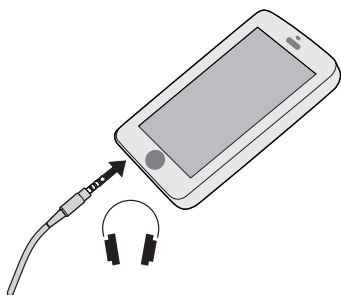


注記: ヘッドホンには出荷時にMサイズ(グレー)のStayHear® Ultraチップが装着されています。

ヘッドホンの使用

再生機器への接続

ヘッドホン再生機器の3.5 mmヘッドホン端子に接続します。

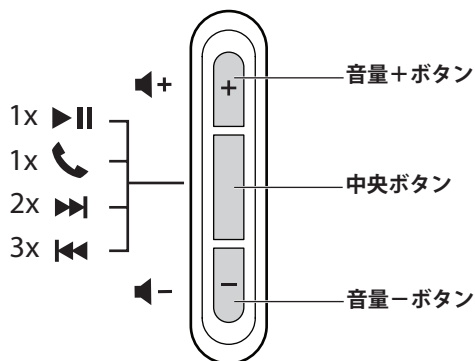


ヘッドホンによる機器の操作

Bose® SoundTrue® Ultra in-ear headphonesにはマイク付きリモコンが装備されています。

注記: 一部の機器やアプリケーションでは、操作機能が限定される場合があります。

ヘッドホンの操作部



基本機能

音量を上げる	音量[+]ボタンを押してください。
音量を下げる	音量[-]ボタンを押してください。
通話に応答する	かかってきた電話に応答する場合は、中央ボタンを押してください。
通話を終了する	中央ボタンを押してください。
かかってきた電話を切る	中央ボタンを2秒間押し続けてから放してください。
通話中の相手を保留にしてキャッチホンに応答する	通話中に中央ボタンを1回押してください。ボタンをもう1回押すと、保留していた相手との通話が再開されます。
通話中の相手との通話を終了してキャッチホンに応答する	通話中に中央ボタンを2秒間長押ししてから、放してください。
ボイスコントロールを使用する	中央ボタンを押し続けます。 ボイスコントロールの詳細については、機器の取扱説明書をご覧ください。

メディア再生機能

音楽やビデオを再生/一時停止する	中央ボタンを押してください。
トラック送り	中央ボタンを続けて2回押してください。
早送り	中央ボタンを続けて2回押し、2回目はそのまま押し続けてください。
トラック戻し	中央ボタンを続けて3回押してください。
巻き戻し	中央ボタンを続けて3回押し、3回目はそのまま押し続けてください。

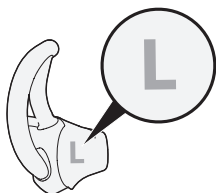
ヘッドホンの使用

正しい装着の重要性

ボーズ製品の優れた音質をお楽しみいただくためには、適切なサイズのStayHear® Ultraチップを選ぶことが大切です。3種類のサイズのチップから、耳に最もフィットするものをお選びください。付属のチップをすべてお試しいただくことをおすすめします。

注記: 耳にフィットしているかどうか確かめるには、声を出してみてください。チップが耳にフィットしていれば、声がかもったように聞こえます。そうでなければ、別のチップをお試しください。

チップにはL(左)、R(右)のマークが付いています。左耳用のチップをイヤークーパースのL側に、右耳用のチップをR側にそれぞれ正しく取り付けてください。



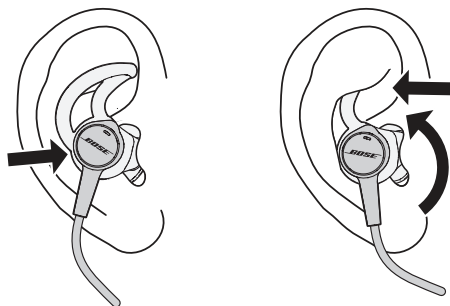
ヘッドホンの耳への装着

ヘッドホンには、耳の窪みに快適に装着できるように設計されたStayHear®チップが取り付けられています。このチップのウイング部分が、耳の溝にフィットします。

適切なサイズのチップを選択するには:

1. ヘッドホンが落ちない程度に、ヘッドホンを軽く耳に挿し込みます。
2. ヘッドホンを後頭部側に倒して、イヤークーパースチップのウイング部分を耳の溝におさめます。

チップが耳の窪みにしっかりとおさまり、安定して装着できていることを確認してください。

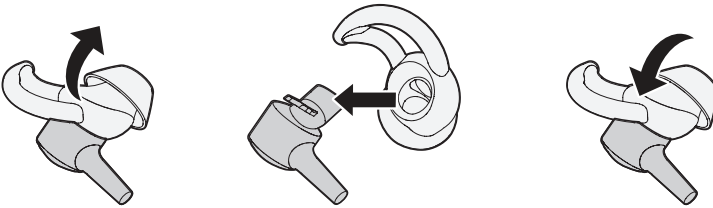


イヤーチップの交換

1. チップの縁を、ウィングの付いている側からはがすように持ち上げ、破かないように注意してヘッドホンから外します。

注意: ウィング部分を引っ張って、StayHear® Ultraチップを破損しないようにしてください。

2. ヘッドホンのノズルにチップをかぶせるように差し込み、チップの内側にある溝がノズル根元の突起部と合うように位置を合わせます。
3. チップを押して、溝をノズルの突起部にはめ込みます。チップがぴったりとはまり、正しく固定されていることを確認します。



ヘッドホンを耳から外す

イヤーチップが耳の中におさまリ、外れにくくなっている場合があります。そのようなときは、チップをゆっくりひねるようにして耳の穴からはがし、ヘッドホンを外してください。

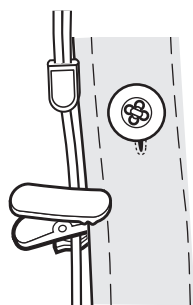
ヘッドホンの使用

ヘッドホンの快適な装着のために

クリップを使って、ご自分の使い方にあつた装着方法が選べます。ヘッドホンの装着方法に合わせて、装着クリップを調整します。

クリップの使い方

クリップでケーブルを衣服などに固定することで、ケーブルが絡みついたりすることを抑えます。エクササイズなどの激しい運動を行う時や右側のヘッドホンだけを使用する場合のケーブルの固定に役立ちます。



ヘッドホンの片側使用

Bose® SoundTrue® Ultra in-ear headphonesは、右(R)のヘッドホンのみを耳に装着して使用できます。周囲の音を聞きながら電話で話することができます。

故障かな？と思ったら

ヘッドホンの使用に問題が生じた場合、次の指示を参照してください。問題が解決しない場合は、カスタマーサービスまでお問い合わせください。専用ナビダイヤル 0570-080-021

トラブル	対処方法
音が聞こえない/途切れる	<ul style="list-style-type: none"> ヘッドホンのケーブルを、音楽再生機器の3.5 mmヘッドホン端子にしっかりと差し込みます。 別のサイズのチップを試してみてください。 別の音楽再生機器をお試しく下さい。
低音が大きすぎる	<ul style="list-style-type: none"> 音楽再生機器の音質調整機能をオフにします。
マイクが音を正常に拾わない	<ul style="list-style-type: none"> 対応している機器を使用していることを確認します。パッケージに記載されている「対応製品」をご参照ください。 ヘッドホンプラグをヘッドホン端子にしっかりと接続します。 通話ボタンの裏側にあるマイク開口部がふさがれていないことを確認します。 もう一度電話をおかけ直してください。 別の音楽再生機器をお試しく下さい。
機器がボタン操作に反応しない	<ul style="list-style-type: none"> ヘッドホンのケーブルを、音楽再生機器の3.5 mmヘッドホン端子にしっかりと差し込みます。 2回以上続けて押す操作の場合は、押す速度を変えてみてください。
機器がリモコン操作に反応しない	<ul style="list-style-type: none"> 一部の機器やアプリケーションでは、操作機能が限定される場合があります。
StayHear®チップが外れる	<ul style="list-style-type: none"> ヘッドホンのノズル根元にある突起部にチップをしっかりと取り付けます。
StayHear®チップを紛失した	<ul style="list-style-type: none"> イヤークリップの入手方法はBoseカスタマーサービスまでお問い合わせください。
ヘッドホンからの音ははっきり聞こえない	<ul style="list-style-type: none"> チップやヘッドホンのノズルの先端にごみなどが詰まっていれば取り除きます。 音楽再生機器からヘッドホンを外し、しっかりと接続しなおしてください。 別の音楽再生機器をお試しく下さい。

ヘッドホンの使用

お手入れについて

定期的にお手入れすることをおすすめします。

イヤーチップ: イヤーチップをヘッドホンから取り外し、水に中性洗剤を溶かした溶液で洗います。ヘッドホンに取り付ける際には、十分に乾燥していることを確認してから取り付けてください。

ヘッドホンのノズル: 柔らかい布か綿棒などを使ってそっと汚れを拭き取ってください。ノズルの開口部に清掃道具を差し込まないでください。

保証

製品保証の詳細は (<http://bose.co.jp/rep>) をご覧ください。製品のご登録をお願いいたします。登録は、<http://global.Bose.com/register> から簡単に行えます。製品を登録されない場合でも、保証の内容に変更はありません。



740056-0010

BOSE[®]
Better sound through research[®]

©2015 Bose Corporation, The Mountain,
Framingham, MA 01701-9168 USA
AM740056 Rev. 00