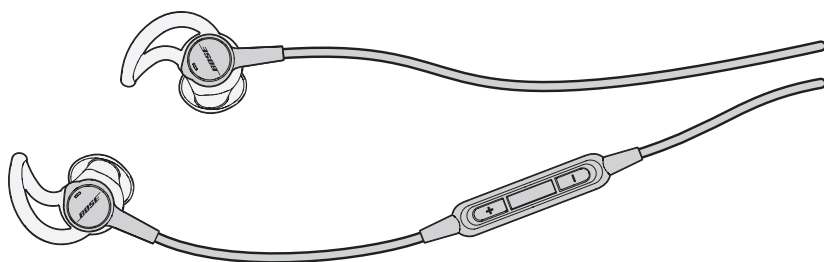


BOSE



Bose[®] SoundTrue[®] Ultra

in-ear headphones

Samsung Galaxy eszközökhöz és bizonyos Android™-készülékekhez

Owner's Guide | Brugervejledning | Bedienungsanleitung | Gebruikershandleiding

Guía del usuario | Käyttöohje | Notice d'utilisation | Manuale di istruzioni

Kezelési útmutató | Brukerveiledning | Podręcznik użytkownika | Bruksanvisning

ຄູ່ມືຜູ້ໃຊ້ | 사용자 안내서 | 用户指南 | 使用者指南 | オーナーズガイド | دليل المالك

Fontos biztonsági információk

Olvassa el figyelmesen ezt a kezelési útmutatót, és őrizze meg a későbbiekre.



VIGYÁZAT:

- **NE** használja a fülhallgatókat huzamosabb ideig magas hangerőn.
 - A halláskárosodás elkerülése érdekében a fülhallgatókat a fül számára kellemes, mérsékelt hangerővel használja.
 - Halkítsa le az eszközt, mielőtt a fülébe helyezné a fülhallgatókat, majd fokozatosan hangosítsa fel az eszközt, amíg el nem éri az Ön számára megfelelő hangerőt.
- **LEGYEN ÓVATOS**, és tartsa be a mobiltelefonok és fejhallgatók használatára vonatkozó jogszabályokat, ha a fülhallgatókat vezetés közben telefonáláshoz használja. Az ilyen eszközök vezetés közbeni használatát illetően egyes jogrendek korlátozásokat szabhatnak meg, például tilthatják a fülhallgatók mindkét fülön történő használatát. **NE** használja a fülhallgatókat semmilyen más célra vezetés közben.
- **ÜGYELJEN** a saját és mások biztonságára, ha a fülhallgatók használata közben egyéb, figyelmet igénylő tevékenységet is végez, például kerékpározik vagy forgalmas helyen, építési terület vagy vasúti sínek közelében sétál stb. Vegye le a fülhallgatókat, vagy állítsa be úgy a hangerőt, hogy meghallja a környező zajokat, ideértve a figyelmeztető és riasztójelzéseket is.
- **NE** csatlakoztassa a fülhallgatókat mobiltelefon-adapter segítségével a repülőgépekbe épített aljzathoz, mert ez személyi sérülést, például égést vagy anyagi kárt okozhat a túlmelegedés miatt.
- **AZONNAL** vállassza le és távolítsa el a fülhallgatókat, ha melegedést vagy hangkiesést tapasztal.
- **NE** engedje, hogy a fülhallgatók hosszabb ideig vízbe merüljenek, vagy vízzel érintkezzenek, és ne használja azokat vízi sportok (pl. úszás, vízisízés, szörfözés stb.) közben.
- **NE** engedje, hogy a fülhallgatók vagy a tartozékok vízzel érintkezzenek. A nedvességgel történő érintkezés növeli a tűz vagy áramütés kockázatát.
- **NE** helyezzen gyertyát vagy egyéb nyílt lánggal égő tárgyat a termékre vagy annak közelébe.



VIGYÁZAT: A termék apró alkatrészei fulladást okozhatnak. 3 éves kor alatti gyermekek számára nem alkalmas.



FIGYELEM: A termék mágneses anyagot tartalmaz. Ha szeretné tudni, hogy a mágneses anyag befolyásolhatja-e az Ön beültetett orvosi eszközének működését, forduljon orvosához.



A Bose Corporation ezennel kijelenti, hogy jelen termék megfelel a rádióberendezésekre és távközlési végberendezésekre vonatkozó 2014/53/EK irányelv és minden más idevonatkozó EU-irányelv alapvető követelményeinek és egyéb rendelkezéseinek. A teljes megfeleléségi nyilatkozat megtalálható a következő címen: www.Bose.com/compliance



Ez a szimbólum azt jelenti, hogy a terméket nem szabad a háztartási hulladékkal együtt kidobni, hanem egy megfelelő hulladékkezelő létesítményben kell leadni, ahol gondoskodnak a termék újrahasznosításáról. A megfelelő hulladékkezelés és újrahasznosítás hozzájárul a természeti erőforrások, az emberi egészség és a környezet védelméhez. A feleslegessé vált termék kezelésével és újrahasznosításával kapcsolat további információkért forduljon a helyi önkormányzat hulladékkezeléssel megbízott szolgáltatójához, vagy ahhoz az üzlethez, ahol ezt a terméket vásárolta.

Mérgező vagy veszélyes anyagok és vegyi elemek nevei a termékben

Mérgező vagy veszélyes anyagok és elemek

Alkatrész neve	Ólom (Pb)	Higany (Hg)	Kadmium (Cd)	Hat vegyértékű króm (Cr(VI))	Polibrominált bifénil (PBB)	Polibrominált difeniléter (PBDE)
NYÁK-ok	X	O	O	O	O	O
Fémrészek	X	O	O	O	O	O
Műanyag részek	O	O	O	O	O	O
Hangszórók	X	O	O	O	O	O
Kábelek	X	O	O	O	O	O

Ez a táblázat az SJ/T 11364 előírásainak megfelelően készült.

O: Azt jelzi, hogy az említett mérgező vagy veszélyes anyagot az alkatrész összes homogén anyaga a GB/T 26572 előírásaiban meghatározott határértéknél kisebb mennyiségben tartalmazza.

X: Azt jelzi, hogy az említett mérgező vagy veszélyes anyagot az alkatrész legalább egy homogén anyaga a GB/T 26572 korlátozó előírásait meghaladó mértékben tartalmazza.



©2018 Bose Corporation. Előzetes írásos engedély nélkül a jelen kiadvány semmilyen része nem sokszorosítható, módosítható, terjeszthető, illetve nem használható fel semmilyen más módon.

A Bose® SoundTrue® Ultra fülhallgató bemutatása.....	4
Jellemzők.....	4
Kicsomagolás	5
Csatlakoztatás az eszközhöz.....	6
A fülhallgatók használata az eszközzel.....	6
A fülhallgató vezérlőelemei.....	6
Alapvető funkciók.....	7
Médialejátszási funkciók.....	7
A megfelelő illeszkedés fontossága.....	8
A fülhallgatók felhelyezése a fülre	8
A fülbetétek cseréje	9
A fülhallgatók levétele a fülről	9
A kényelem és a stabilitás beállítása.....	10
A ruhacsipesz használata	10
Egyetlen fülhallgató használata.....	10
Hibaelhárítás	11
Tisztítás.....	12
Korlátozott garancia	12

A Samsung Galaxy a Samsung Electronics Co., Ltd. védjegye.

Az Android a Google Inc. védjegye.

Gyártás dátuma: A gyári szám nyolcadik számjegye a gyártás évét jelzi: például a „7” 2007-et vagy 2017-et jelöl.

Kínai importőr: Bose Electronics (Shanghai) Company Limited, Part C, Plan 9, No. 353 North Riyang Road, China (Shanghai) Pilot Free Trade Zone

EU-importőr: Bose Products B.V., Gorslaan 60, 1441 RG Purmerend, The Netherlands

Tajvani importőr: Bose Taiwan Branch, 9F-A1, No.10, Section 3, Minsheng East Road, Taipei City 104, Taiwan
Phone Number: +886 -2 -2514 7676

Mexikói importőr: Bose de México, S. de R.L. de C.V., Paseo de las Palmas 405-204, Lomas de Chapultepec, 11000 Mexico, D.F.
Telefonszám: +5255 (5202) 3545

Bose Corporation székhelye: 1-877-230-5639

Feljegyzendő és megőrzendő adatok:

A sorozatszám és a típusszám megtalálható az eredeti dobozon és a jótállási jegyen.

Gyári szám _____

Típuszám _____

A vásárlás dátuma _____

A vásárlási bizonylatot érdemes a kezelési útmutató mellett tartani.

A fülhallgató használata

A Bose® SoundTrue® Ultra fülhallgató bemutatása

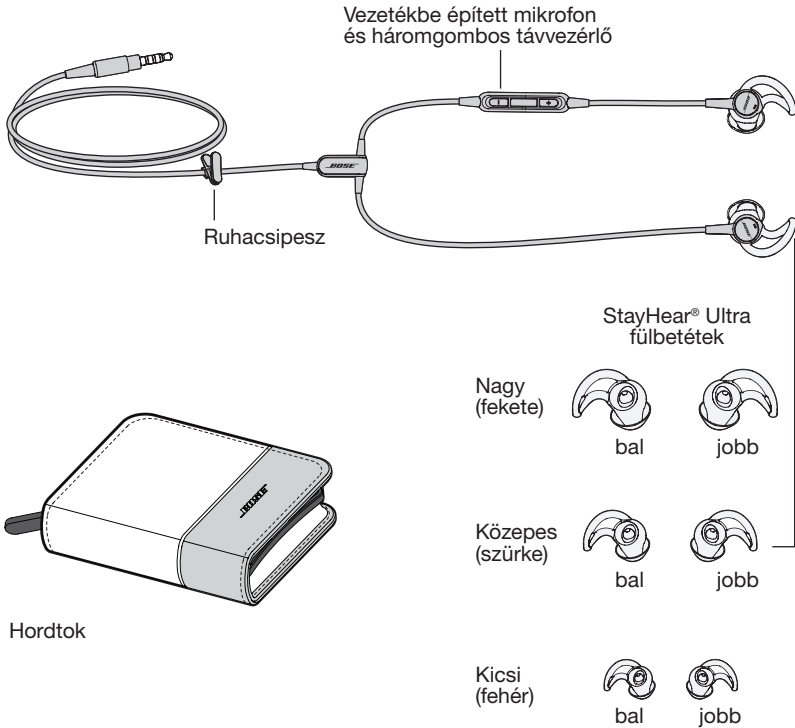
A Bose® SoundTrue® Ultra fülhallgató egyszerre nyújt élethű hangzást és kényelmes illeszkedést, amit a legtöbb hagyományos fejhallgató nem biztosít.

Jellemzők

- Merüljön el a zene mélyen bűgő, tiszta hangjaiban.
- A különleges TriPort® technológia biztosítja a mélyhangok természetes hangzását még magas hangerőn is.
- A vezetékbe épített mikrofonnal és távvezérlővel Samsung Galaxy készülékek és bizonyos Android-eszközök esetében válthat a telefonbeszélgetések és a zenehallgatás között.
- A StayHear® fülbetétek kényelmesen a helyén tartják a fülhallgatót.
- Időtálló és tartós kialakítás.
- A hordtok tárolja és óvja a fülhallgatót.
- Több színben kapható, hogy kiválaszthassa a stílusához illőt.

Kicsomagolás

Óvatosan csomagolja ki a dobozt, és ellenőrizze a következő összetevők meglétét:

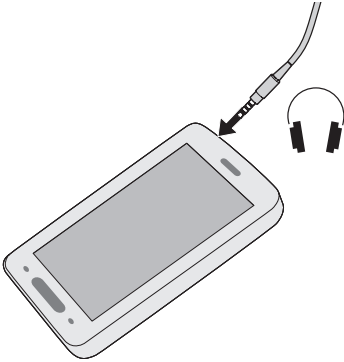


Megjegyzés: A fülhallgatóra a közepes (szürke) StayHear® Ultra fülbetétek vannak feltéve.

A fülhallgató használata

Csatlakoztatás az eszközhöz

Csatlakoztassa a fülhallgatót az eszköz szabványos 3,5 mm-es aljzatához.

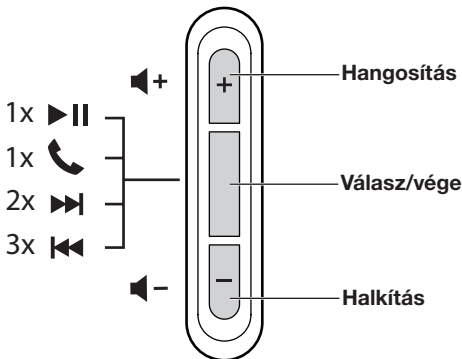


A fülhallgatók használata az eszközzel

A Bose® SoundTrue® Ultra fülhallgató vezetékbe épített mikrofonnal és három gombos távvezérlővel rendelkezik.

Megjegyzés: A távvezérlő hátoldalán látható S jelzés arra utal, hogy ezeket a fülhallgatókat a Samsung Galaxy eszközökkel és bizonyos Android-eszközökkel való használatra tervezték. Bizonyos eszközök és alkalmazások esetén előfordulhat, hogy nem használható minden vezérlőelem. A készülék kezelési útmutatójából megtudhatja, hogy az Ön készülékével működik-e a távvezérlő.

A fülhallgató vezérlőelemei



Alapvető funkciók

Hangosítás	Nyomja meg és engedje fel a + gombot.
Halkítás	Nyomja meg és engedje fel a - gombot.
Hívás fogadása	Ha bejövő hívása érkezik, nyomja meg és engedje fel a Válasz/vége gombot a hívás fogadásához.
Hívás befejezése	Nyomja meg és engedje fel a Válasz/vége gombot.
Bejövő hívás elutasítása	Nyomja le a Válasz/vége gombot kb. 2 másodpercre, majd engedje fel.
Átkapcsolás a bejövő vagy tartott hívásra és az aktuális hívás tartása	Hívás közben egyszer nyomja meg és engedje fel a Válasz/vége gombot. Az első hívásra való átkapcsoláshoz újból nyomja meg és engedje fel a gombot.
Átkapcsolás a bejövő vagy tartott hívásra és az aktuális hívás befejezése	Hívás közben nyomja le a Válasz/vége gombot kb. 2 másodpercig, majd engedje fel.
A hangvezérlés használata	Tartsa nyomva a Válasz/vége gombot. A hangvezérléssel kapcsolatban további információkat a készülék kezelési útmutatójában talál.

Médialejátszási funkciók

Zeneszám vagy videó lejátszása vagy szüneteltetése	Nyomja meg és engedje fel a Válasz/vége gombot.
Ugrás előre	Kétszer egymás után gyorsan nyomja meg és engedje fel a Válasz/vége gombot.
Ugrás hátra	Háromszor egymás után gyorsan nyomja meg és engedje fel a Válasz/vége gombot.

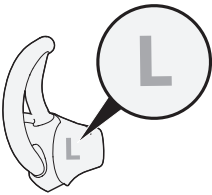
A fülhallgató használata

A megfelelő illeszkedés fontossága

Az optimális hangteljesítmény érdekében fontos, hogy a megfelelő méretű StayHear® Ultra fülbetétet használja. Válassza ki azt a méretet, amely a legkényelmesebben és a legjobban illeszkedik mindkét fülébe. A legjobban illeszkedő fülbetét kiválasztásához érdemes kipróbálni mindhárom méretet.

Megjegyzés: Az illeszkedés ellenőrzéséhez beszéljen hangosan. Ha a fülbetétek jól illeszkednek, mindkét fülével csak tompán hallja a saját hangját. Ellenkező esetben válasszon másik méretű fülbetétet.

Mindegyik fülbetéten található egy L vagy R jelzés. Ügyeljen arra, hogy a bal oldali fülbetétet (L) a bal oldali fülugóra, a jobb oldali fülbetétet (R) pedig a jobb oldali fülugóra helyezze rá.



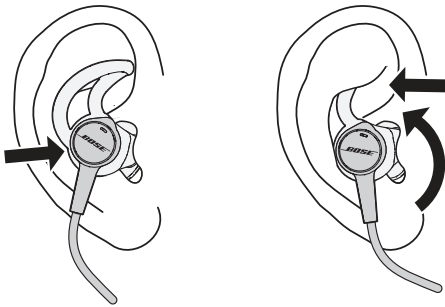
A fülhallgatók felhelyezése a fülre

A StayHear® fülbetét segítségével a fülugó kényelmesen illeszkedik az Ön fülkagylójába. A fülbetét szárnya a fülkagyló ellencáp nevű része alá illeszkedik.

Ellenőrizze, megfelelő méretű-e a fülbetét:

1. Helyezze a fülhallgatókat a fülébe úgy, hogy a fülbetétet a fülcsatorna nyílásához illeszti.
2. Fordítsa el hátrafelé a fülhallgatót, és a fülbetét szárnyát nyomja a fülkagyló ellencáp nevű része alá úgy, hogy jól rögzítse a eszközt.

A fülbetéteknek kellemetlen érzés nélkül, de stabilan kell a fülkagylóba illeszkedniük.

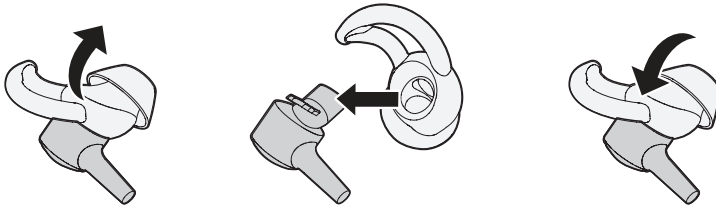


A fülbetétek cseréje

1. Finoman húzza le a fül dugóról a felhelyezett fülbetét széleit, ügyelve arra, hogy el ne szakadjon a fülbetét.

FIGYELEM: Ne a szárnyánál fogva húzza a StayHear® Ultra fülbetétet, mert az megsérülhet.

2. Illessze az új fülbetét nyílását a fej, a kis bevágást pedig a fej kampója fölé.
3. Nyomja rá a fülbetét alapját a fül dugó alapjára, amíg úgy nem érzi, hogy stabilan rögzítette a fülbetétet.



A fülhallgatók levétele a fülről

Előfordulhat, hogy a fülbetét szorosan a füléhez tapad. Lassú, csavaró mozdulattal fokozatosan lazítsa ki a fülbetétet, majd vegye ki a fülhallgatót a füléből.

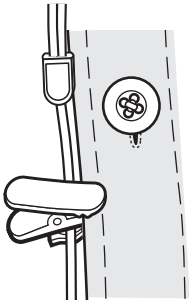
A fülhallgató használata

A kényelem és a stabilitás beállítása

Többféle módon módosíthatja a fülhallgatót, hogy az még kényelmesebb és stabilabb legyen. A szabályozócsúszka és a ruhacsipesz segítségével egyéni használati szokásaihoz szabhatja a fülhallgatót.

A ruhacsipesz használata

A ruhacsipesszel ruházatához erősítheti a kábelt, kényelmesebbé téve az eszköz használatát, megkönnyítve a kábel kezelését és stabilizálva azt. Ez hasznos lehet gyors mozgással járó tevékenységek közben vagy akkor, ha a fülhallgatót csak az egyik fülében használja.



Egyetlen fülhallgató használata

A Bose® SoundTrue® Ultra fülhallgatót úgy is használhatja, hogy csak a jobb (R) fülugót helyezi a fülébe. Így fogadhatja a hívásokat, és hallhatja a környező hangokat is.

Hibaelhárítás

Ha a fejhallgató használata során bármilyen problémát észlel, próbálkozzon az alábbi hibaelhárítási eljárásokkal.

Probléma	Teendő
Nincs hang, vagy szakadozik	<ul style="list-style-type: none">• Csatlakoztassa megfelelően a fülhallgató kábelét az eszköz szabványos 3,5 mm-es fejhallgató-csatlakozójához.• Próbálkozzon egy másik fülbetétmérettel.• Próbáljon ki egy másik eszközt.
Túl erősek a mélyhangok	<ul style="list-style-type: none">• Kapcsolja ki a hangforrás hangkiemelési funkcióit.
A mikrofon nem veszi fel a hangot.	<ul style="list-style-type: none">• Győződjön meg róla, hogy kompatibilis eszközt használ.• Stabílan csatlakoztassa a fülhallgató dugóját a fejhallgató-aljzathoz.• Ellenőrizze, nincs-e letakarva a mikrofon nyílása a Válasz/vége gomb túloldalán.• Próbálkozzon még egy telefonhívással.• Próbáljon ki egy másik eszközt.
Az eszköz nem reagál a távvezérlőn végzett gombnyomásokra	<ul style="list-style-type: none">• Csatlakoztassa megfelelően a fülhallgató kábelét az eszköz szabványos 3,5 mm-es fejhallgató-csatlakozójához.• Több gombnyomásos funkciók esetében: változtasson a gombnyomások sebességén.
Az eszköz nem reagál a távvezérlő jeleire	<ul style="list-style-type: none">• Bizonyos eszközök és alkalmazások esetén előfordulhat, hogy nem használható minden vezérlőelem.
A fülbetétek leesnek.	<ul style="list-style-type: none">• Stabílan illessze rá a fülbetéteket a fül dugóra és a fej kampójára.
Elveszett a fülbetét.	<ul style="list-style-type: none">• Pót fülbetétekért forduljon a Bose-hoz.
A fülhallgató tompán szól	<ul style="list-style-type: none">• Tisztítsa meg minden szennyeződéstől és zsírtól a fülbetéteket és a fülhallgatófejeket.• Válassza le a fülhallgatókat a hangforrásról, majd csatlakoztassa újra, ügyelve a jó csatlakozásra.• Próbáljon ki egy másik eszközt.

A fülhallgató használata

Tisztítás

A fülhallgatók rendszeres tisztítást igényelhetnek:

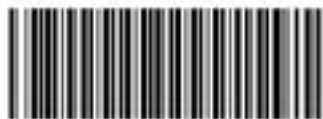
Fülbetétek: Vegye le a fülbetéteket a fülhallgatókról. Mossa le őket kímélő mosószerrel és vízzel. A fülbetéteket alaposan öblítse át és szárítsa meg, mielőtt visszateszi őket a fülhallgatókra.

Fülhallgatófejek: Csak puha, száraz pamutkendővel vagy hasonló ruhával törölje meg őket. Soha ne dugjon semmilyen tisztítóeszközt a fejbe.

Korlátozott garancia

A fülhallgatóra korlátozott garancia vonatkozik. A korlátozott garancia részleteit a global.Bose.com/warranty webhelyen olvashatja.

A termék regisztrálására vonatkozó tudnivalókat a global.Bose.com/register webhelyen találja. A regisztráció elmulasztása nem befolyásolja a korlátozott garanciára való jogosultságát.



740057-0010

BOSE[®]
Better sound through research[®]

©2018 Bose Corporation, The Mountain,
Framingham, MA 01701-9168 USA
AM740057 01-es verzió