

Instrukcja obsługi

BOSE®



Deklaracja zgodności

My, Sprzedający,

**Bose Corporation, The Mountain
Framingham, MA 01701-9168 Stany
Zjednoczone**



oświadczamy na swoją wyłączną odpowiedzialność, że poniższy produkt:

Rodzaj sprzętu: Głośniki

Oznaczenie typu: głośniki 161™

zgodnie z dyrektywą EMC 89/336/EC oraz artykułem 10(1) dyrektywy spełnia wymagania następujących norm lub dokumentów:

Normy techniczne: EN 50081-1, EN 50082-1

Zatwierdzono przez firmę Bose Corporation

A handwritten signature in black ink, enclosed in a simple oval outline. The signature appears to be 'Nic Merks'.

1 maja 2001

Bose Products B.V.
Nijverheidstraat 8,
1135 GE Edam,
Holandia

Nic Merks,
wiceprezes firmy Bose Europe
Autoryzowany przedstawiciel
na obszarze UE

Gdzie szukać...

Wprowadzenie	3
Do własnej wiadomości	3
Przygotowanie do pracy	4
Rozpakowywanie	4
Wybór miejsca na głośniki Bose 161™	4
Wybór przewodu głośnikowego	4
Przygotowywanie przewodu głośnikowego	5
Podłączanie przewodu głośnikowego do głośników	5
Podłączanie przewodu głośnikowego do amplifikatora lub wzmacniacza	5
Testowanie podłączenia głośników	6
Montowanie głośników na ścianie	6
Materiały dodatkowe	7
Czyszczenie głośników	7
Rozwiązywanie problemów	7
Informacje techniczne	7

Wprowadzenie

Dziękujemy za zakup głośników Bose 161. Ich zaawansowana konstrukcja i wysoka jakość mają zapewnić zadowolenie przy słuchaniu przez długi czas. Głośniki 161 łączą w sobie wysoką jakość charakterystyczną dla produktów firmy Bose z prostym i eleganckim wzornictwem. Zastosowane w nich unikatowe technologie opracowane przez firmę Bose, takie jak Stereo Everywhere®, pozwalają uzyskiwać jakość brzmienia zwykle oferowaną przez większe głośniki.

Do własnej wiadomości

Numery seryjne znajdują się na etykietach umieszczonych z tyłu każdego głośnika 161.

Numery seryjne: _____ i _____

Nazwa sprzedawcy: _____

Telefon sprzedawcy: _____ Data zakupu: _____

Zaleca się przechowywanie dowodu zakupu razem z niniejszą instrukcją obsługi.

© 2001 Bose Corporation. Żadna część niniejszej publikacji nie może być powielana, modyfikowana, rozprowadzana ani wykorzystywana w inny sposób bez wcześniejszej pisemnej zgody.

Rozpakowywanie

Należy ostrożnie wyjąć elementy z opakowania. Opakowanie i materiały pakunkowe należy zachować na wypadek, gdyby były potrzebne w przyszłości. Jeśli którykolwiek z głośników wydaje się uszkodzony, nie wolno próbować używać żadnego z nich. Oba głośniki należy z powrotem zapakować w oryginalne opakowanie i powiadomić niezwłocznie autoryzowanego sprzedawcę produktów Bose®.

Wybór miejsca na głośniki Bose 161™

♪ **Uwaga:** Głośniki 161 są ekranowane magnetyczne w celu ochrony przed zakłóceniami wpływającymi na większość odbiorników telewizyjnych.

Aby uzyskać jak najlepsze parametry akustyczne, należy umieścić głośnik kanału lewego po lewej stronie pomieszczenia, a głośnik kanału prawego po prawej stronie, w odległości przynajmniej 5 stóp (1,5 m) od siebie. Zobacz etykieta z tyłu każdego głośnika. Należy zadbać o to, aby tylne ścianki głośników były ustawione równoległe do ściany.

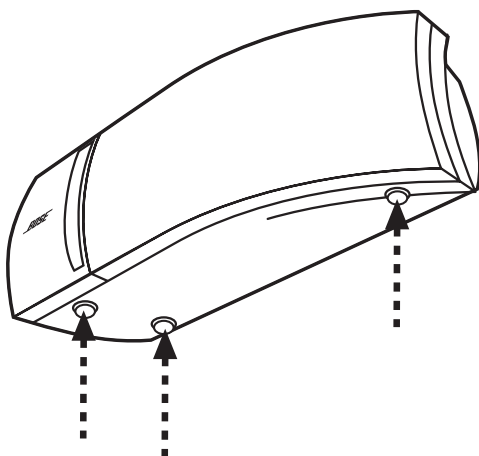
W przypadku odtwarzania kanałów tylnych w systemie kina domowego z dźwiękiem surround głośniki należy ustawić z tyłu, poza obszarem zajmowanym przez słuchacza.

Dostarczone w zestawie podkładki samoprzylepne należy nakleić na spódzie głośników, aby zapewnić im lepszą stabilność (Rysunek 1).

Instrukcje na temat montażu głośników z wykorzystaniem dostarczonych uchwytów ściennych zawiera część „Montowanie głośników na ścianie” na stronie 6.

Rysunek 1

Miejsce przyklejenia gumowych podkładek na spódzie głośników



⚠ **OSTROŻNIE:** Głośników nie należy instalować w pobliżu źródeł ciepła, takich jak grzejniki, kratki wentylacyjne, piece lub inne urządzenia (w tym wzmacniacze), które wytwarzają ciepło.

Wybór przewodu głośnikowego

Należy koniecznie używać przewodu głośnikowego o właściwym przekroju (grubości). W większości zastosowań sprawdza się zwykły kabel głośnikowy (dwużyłowy przewód o przekroju 18 [0,75 mm²], dostępny w sklepach elektrycznych i narzędziowych). Jeśli długość kabla głośnikowego między głośnikiem a wzmacniaczem przekracza 30 stóp (9 m), należy skorzystać ze wskazówek w części „Zalecane przewody sygnałowe” na stronie 7 lub skontaktować się z autoryzowanym sprzedawcą produktów Bose, aby uzyskać dodatkowe informacje.

⚠ **OSTROŻNIE:** Przed podłączeniem jakichkolwiek kabli należy wyłączyć amplituner lub wzmacniacz i odłączyć go od gniazdka elektrycznego.

Przygotowywanie przewodu głośnikowego

Przewód głośnikowy składa się z dwóch izolowanych przewodów. Izolacja jednego z przewodów jest oznaczona za pomocą paska poprzecznego lub prążków. Ten oznaczony przewód jest zawsze dodatni (+). Przewód o gładkiej izolacji jest zawsze ujemny (-). Bieguny te odpowiadają dodatnim (czerwone) i ujemnym (czarne) końcówkom z tyłu głośnika, amplitunera lub wzmacniacza. Należy upewnić się, że każda żyła kabla jest podłączona do odpowiedniej końcówki (+ do +, - do -).

🎵 **Uwaga:** Przed przecięciem kabla trzeba dokładnie zmierzyć długość wymaganą do połączenia wzmacniacza z każdym z głośników.

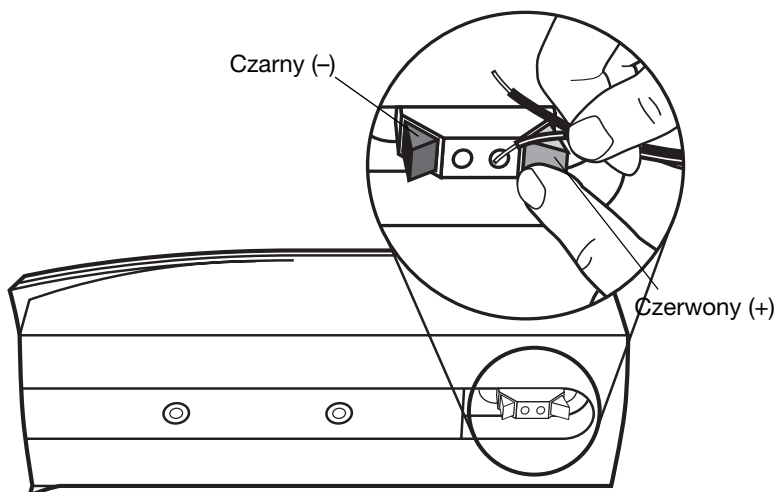
Na końcach każdego kabla należy ściągnąć około 1/2 cala (1,3 cm) izolacji z obu przewodów. Odsłonięte końcówki żył kabla należy skręcić tak, aby nie było luźnych przewodów.

Podłączanie przewodu głośnikowego do głośników

Na tylnej ścianie każdego z głośników należy odszukać końcówki przyłączeniowe. Następnie należy nacisnąć czerwony przycisk końcówki (Rysunek 2), włożyć do niego oznaczoną żyłę dodatnią (+) i zwolnić przycisk. Następnie należy nacisnąć czarny przycisk końcówki, wsunąć do niego nieoznaczoną żyłę ujemną (-) i zwolnić przycisk.

Rysunek 2

Podłączanie kabla głośnikowego do głośników



Podłączanie przewodu głośnikowego do amplitunera lub wzmacniacza

Przewód głośnika lewego należy podłączyć do wyjścia głośnikowego kanału lewego w amplitunerze lub wzmacniaczu. Żyłę oznaczoną należy podłączyć do końcówki czerwonej (+), a żyłę nieoznaczoną do końcówki czarnej (-). W analogiczny sposób należy podłączyć przewód głośnika prawego do wyjścia głośnikowego kanału prawego.

⚠️ **OSTROŻNIE:** Należy sprawdzić, czy żadne luźne przewody nie dotykają niewłaściwej końcówki. Mogłoby to doprowadzić do zwarcia i w konsekwencji do uszkodzenia wzmacniacza lub amplitunera. Przed włączeniem zasilania wzmacniacza lub amplitunera należy zabezpieczyć wszelkie luźne żyły kabla.

🎵 **Uwaga:** Jeśli te głośniki mają być używane do odtwarzania dźwięku surround w kanałach tylnych zestawu kina domowego, należy wybrać ustawienie „SMALL SPEAKER” (MAŁY GŁOŚNIK).

Testowanie podłączenia głośników

1. Ustaw regulator balansu we wzmacniaczu lub amplitunerze na środku. Jeśli istnieje taka możliwość, ustaw tryb MONO (MONOFONICZNY) i włącz urządzenie.
2. Ustaw głośniki 161™ w odległości mniejszej niż 6 cali (15 cm) od siebie i zwrócone w swoją stronę.
3. Odtwórz dowolne nagranie muzyczne z dużą ilością tonów niskich.

Dźwięk powinien pozornie dochodzić z punktu między dwoma głośnikami. Tony niskie powinny mieć pełne i naturalne brzmienie. Jeśli tak nie jest, może to oznaczać, że połączenia żył są odwrócone, wskutek czego głośniki odtwarzają dźwięk w przeciwfazie. Aby rozwiązać ten problem, upewnij się, że żyły kabla są podłączone w następujący sposób + do + i – do –. Następnie powtórz kroki od 1 do 3.

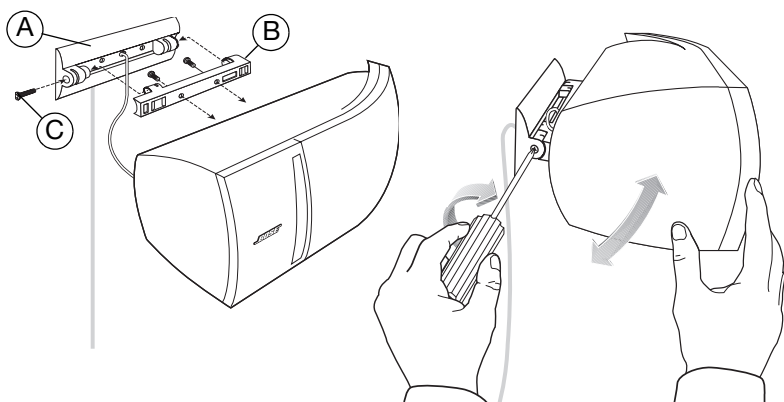
Montowanie głośników na ścianie

Szablon montażowy i informacje na temat akcesoriów montażowych można znaleźć na tylnych stronach tej instrukcji.

- ⚠ **OSTROŻNIE:** Wsporników nie należy montować na powierzchniach, które nie są wystarczająco wytrzymałe lub pod którymi kryją się zagrożenia, na przykład kable elektryczne lub instalacja wodna. Jeżeli nie ma pewności co do możliwości montażu wspornika, należy skontaktować się z wykwalifikowanym zawodowym instalatorem.
- ⚠ **OSTROŻNIE:** Nie należy wieszać żadnych przedmiotów na wspornikach ani głośnikach. Wsporniki zaprojektowano tak, aby utrzymały tylko masę głośników.
- 🎵 **Uwaga:** W przypadku montażu pionowego należy zamontować część A otworem na śrubę C skierowanym w dół. Należy zadbać o dokręcenie wszystkich śrub.
- 🎵 **Uwaga:** Aby z głośników uzyskać dźwięk o jakości Stereo Everywhere®, należy zamontować je w pozycji poziomej.
 1. Przytrzymaj szablon montażowy i zaznacz otwory dla akcesoriów montażowych. Jeżeli zamierzasz poprowadzić przewody przez ścianę, zaznacz również otwór montażowy kabla głośnikowego.
 2. Wywierć otwory dla wybranych akcesoriów montażowych.
 3. Zamontuj część A wspornika na ścianie oraz część B wspornika z tyłu głośnika (Rysunek 3).
 4. Zamocuj głośnik z częścią B wspornika do części A wspornika za pomocą śruby C. Aby wyregulować kąt, poluzuj lekko śrubę C, przesunij głośnik w górę lub w dół, a następnie dokręć śrubę C.

Rysunek 3

Montaż wspornika na głośnik



Czyszczenie głośników

Głośniki 161™ należy czyścić wilgotną szmatką. Nie wolno używać silnych substancji chemicznych ani środków czyszczących. Nie wolno wylewać płynów bezpośrednio na głośniki. Osłony głośników mogą być odkurzane z zachowaniem należytej ostrożności.

Rozwiązywanie problemów

W przypadku wystąpienia problemów z działaniem głośników 161 można skorzystać z poniższych wskazówek. Jeśli potrzebna jest dodatkowa pomoc, można skontaktować się z autoryzowanym sprzedawcą produktów Bose® lub bezpośrednio z firmą Bose.

Problem	Sposób rozwiązania
Żaden głośnik nie odtwarza dźwięku	Sprawdź ustawienia amplitunera lub wzmacniacza. Wskazówki na temat odpowiednich ustawień można znaleźć w dostarczonej z urządzeniem instrukcji obsługi.
Słaby dźwięk w zakresie tonów niskich lub wysokich	Sprawdź ustawienia balansu tonów amplitunera lub wzmacniacza.
Tylko jeden głośnik odtwarza dźwięk	<ul style="list-style-type: none"> • Sprawdź ustawienie regulatora balansu we wzmacniaczu lub amplitunerze. • Sprawdź kable podłączone do głośnika, który nie gra. Upewnij się, że kable są w dobrym stanie i są dokładnie podłączone. Zobacz strona 5.
Jeden głośnik nadal nie odtwarza dźwięku	<ul style="list-style-type: none"> • Odłącz kabel od głośnika i od wzmacniacza lub amplitunera. Odłącz kabel od drugiego głośnika i podłącz go do tego głośnika, który nie gra. • Jeśli głośnik dalej nie gra, to on jest przyczyną problemu. Jeśli głośnik tym razem gra, trzeba kontynuować ustalanie właściwej przyczyny. • Odłącz ten sam kabel od wzmacniacza lub amplitunera. Podłącz go do drugiego wyjścia wzmacniacza lub amplitunera. • Jeśli głośnik tym razem gra, przyczyną problemu był podłączony do niego kabel. Jeśli głośnik nie gra, przyczyną jest ten kanał amplitunera.

Informacje techniczne

Norma jakości: Komputerowy mechanizm kontroli jakości Syncom®

Zestaw głośników: Dwa (2) głośniki szerokokresowe 2,5 cala (6,3 cm)

Obudowa: Odlewana z żywicy ABS, z otworem bass-reflex

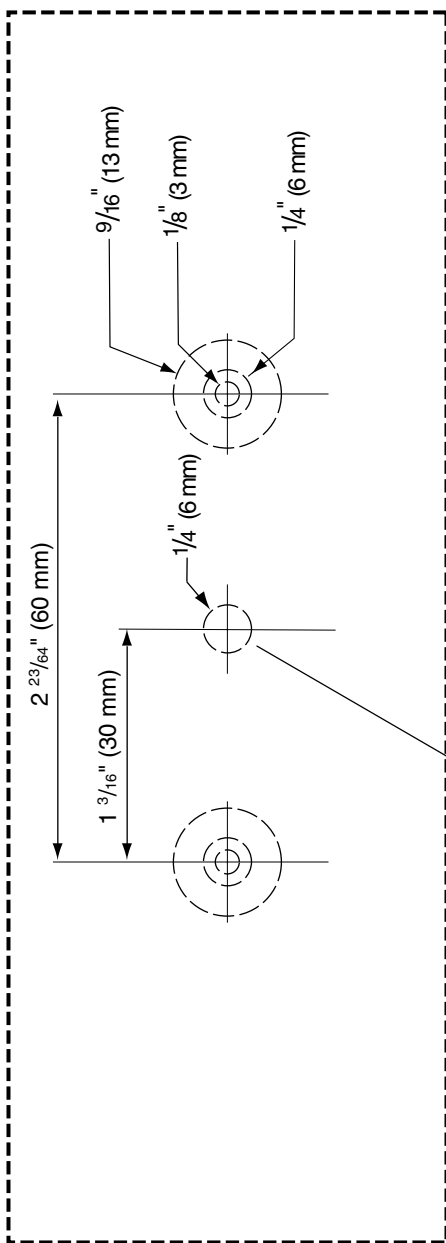
Wymiary: 4,17 cala (W) x 10,93 cala (S) x 4,98 cala (G) (10,6 cm x 27,8 cm x 12,6 cm)

Zgodność: Moc znamionowa 50 W, zgodne ze wzmacniaczami o mocy 10-100 W na kanał, impedancja znamionowa 4–8 omów.

Zalecane przewody sygnałowe: Przy założeniu maksymalnego odchylenia pasma przenoszenia o wartości $\pm 0,5$ dB.

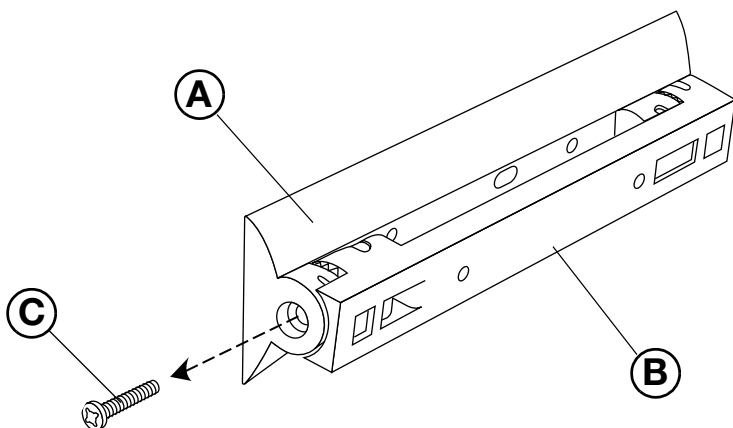
Przekrój	Długość
18 (0,75 mm ²)	Maksimum 30 stóp (9 m)
16 (1,5 mm ²)	Maksimum 45 stóp (14 m)
14 (2,0 mm ²)	Maksimum 70 stóp (21 m)

Masa: 8 funtów (3,6 kg) para, w opakowaniu



Szablon wiercenia
Boreskabelon
Bohrschablone
Placa para las perforaciones
Gabarit de perçage
Maschera di perforazione
Boormal
Bormall

Opcjonalny otwór montażowy
 przewodu głośnikowego
 Ekstra bormulighed til højttalerkabel
 Bohrung für Lautsprecherkabel
 Orificio opcional para el cable
 de altavoz
 Trou de traversée facultatif pour
 le cordon d'enceinte
 Foro di guida opzionale per cavo
 del diffusore
 Extra geleidingsgat luidsprekerkabel



Ściana drewniana

Vég af tré

Holz wand

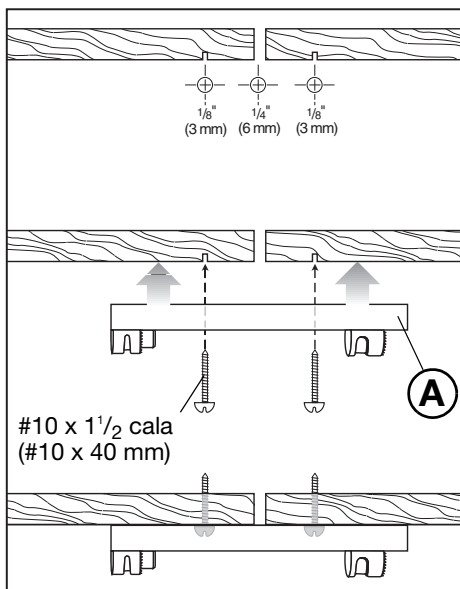
Pared de madera

Cloison en bois

Parete in legno

Houten wand

Vägg av trä



Ściana murowana

Vég af beton eller mursten

Wand aus Beton oder Stein

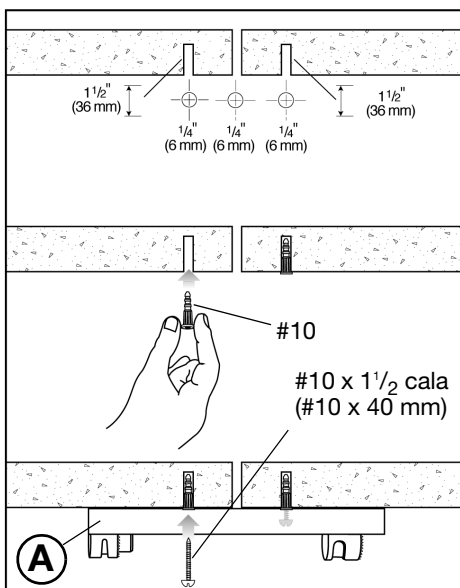
Pared de ladrillos

Mur de maçonnerie

Parete in muratura

Stenen muur

Vägg av tegel eller betong



Ściana gipsowa

Vég af vécplade

Wand aus Leichtbauplatten

Pared de madera terciada

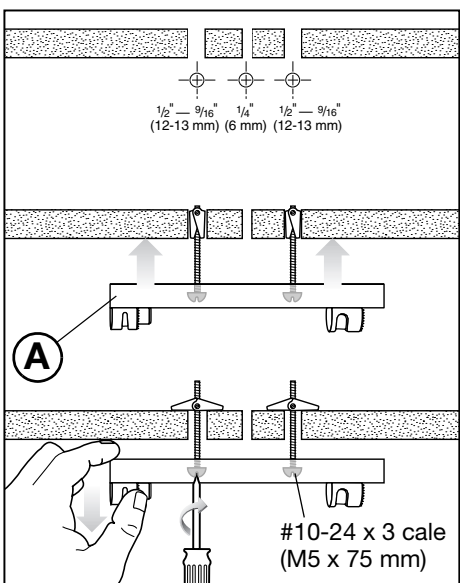
Cloison sčhe

Parete in laminato

Hardboard wand

Vägg av gipsskiva,

fiberskiva eller spínskiva





BOSE[®]
Better sound through research.[®]

©2001 Bose Corporation
The Mountain
Framingham, MA 01701-9168 Stany
Zjednoczone
257524 AM wer.01 JN10530