



S1 PRO+ WIRELESS PA SYSTEM

يُرجى قراءة جميع تعليمات السلامة، والأمان، والاستخدام والاحتفاظ بها.

تعلن شركة Bose Corporation بموجب أن هذا المنتج يتوافق مع المتطلبات الأساسية لتوجيه الاتحاد الأوروبي رقم 2014/53/EU وشروطه الأخرى ذات الصلة وجميع متطلبات توجيهات الاتحاد الأوروبي الأخرى المعمول بها. ويمكن العثور على إعلان المطابقة الكامل في الموقع التالي: www.Bose.com/compliance

يتوافق هذا المنتج مع جميع لوائح التوافق الكهرومغناطيسي المعمول بها لعام 2016 وجميع لوائح المملكة المتحدة الأخرى المعمول بها. ويمكن العثور على إعلان المطابقة الكامل في الموقع التالي: www.Bose.com/compliance

تعلن شركة Bose Corporation بموجب هذا المستند أن هذا المنتج يتوافق مع المتطلبات الأساسية التي تنص عليها لوائح الأجهزة اللاسلكية لعام 2017 وجميع لوائح المملكة المتحدة الأخرى المعمول بها. ويمكن العثور على إعلان المطابقة الكامل في الموقع التالي: www.Bose.com/compliance

تعليمات مهمة للسلامة

لا تستخدم هذا الجهاز بالقرب من الماء.

لا تستخدم سوى قطعة قماش جافة في أثناء التنظيف.

لا يُنظف مفعول غرض السلامة للقايس القطبي أو الأرضي. يوجد في القايس القطبي شفرتان إحداهما أكثر عرضًا من الأخرى. ويحتوي القايس الأرضي على شفتين وطرف تأريض ثالث. والغرض من وجود الشفرة العريضة أو الطرف الثالث هو سلامتك. وإذا لم يناسب القايس المرفق مأخذ الكهرباء، فاستشر كهربائيًا بخصوص استبدال المأخذ القديم.

لا تستخدم سوى الملحقات/المرفقات التي تحددها الشركة المُصنِّعة.

وكلّ جميع أعمال الصيانة إلى أفراد صيانة مؤهلين. يجب إجراء الصيانة عند تلف الجهاز بأي شكل من الأشكال، مثل تلف سلك التغذية الكهربائية، أو القايس، أو انكساب سائل، أو سقوط أشياء على الجهاز، أو تعرضه للمطر، أو الرطوبة، أو عدم عمله بصورة اعتيادية أو سقوطه.

تحذيرات/تنبيهات

يشير وجود هذا الرمز على المنتج إلى وجود جهد كهربائي غير معزول وخطر داخل علبه المنتج وقد يشكل خطر حدوث صدمة كهربائية.

هذا الرمز الموجود على المنتج يعني أن هناك تعليمات مهمة متعلقة بالتشغيل والصيانة في هذا الدليل.

يحتوي هذا المنتج على مادة مغناطيسية. استشر طبيبك فيما إذا كان لهذه السماعات تأثيرٌ على أي أجهزة طبية مزروعة لديك أو لا.

- لتقليل مخاطر نشوب حريق أو صدمة كهربائية، لا تعرّض هذا المنتج للمطر أو قطرات السوائل المتساقطة أو المتناثرة أو الرطوبة ولا تضع أوعية ممتلئة بالسائل مثل المزهريات فوق المنتج أو بالقرب منه.
- أبقِ المنتج بعيدًا عن مصادر اللهب والحرارة. لا تضع أيّ مصادر لهب مكشوف (مثل الشموع المشتعلة) فوق المنتج أو بالقرب منه.
- لا تُجر أيّ تبديلات غير مصرّح بها لهذا المنتج.
- لا تستخدم عاكس مصدر الطاقة مع هذا المنتج.
- لا تستخدم المنتج في السيارات أو على متن القوارب.

- يجب توفير وصلة أرضية أو التأكد من أن منفذ القابس يتضمن وصلة تأريض واقية قبل توصيل القابس بمنفذ مقبس التغذية الكهربائية.
- –الدنمارك: "Apparatets stikprop skal tilsluttes en stikkontakt med jord, som giver forbindelse til stikproppens jord."
- –فنلندا: "Laite on liitettävä suojamaadoituskoskettimilla varustettuun pistorasiaan"
- –النرويج: "Apparatet må tilkoples jordet stikkontakt"
- –السويد: "Apparaten skall anslutas till jordat uttag"
- يجب الإبقاء على جهاز الفصل في وضع القابلية للتشغيل الفوري عند استخدام قابس التغذية الكهربائية أو وصلة الجهاز كجهاز فصل.
- 以下地区安全使用 2000 米 仅适用于 2000 米 以下地区
استخدم على ارتفاع أقل من 2000 متر فقط.
- قد تشكل البطارية المرفقة مع هذا المنتج خطرًا يؤدي إلى اندلاع حريق، أو انفجار، أو قد تُسبب حرقًا كيميائيًا إذا أسيء استخدامها، أو تم استبدالها بطريقة غير صحيحة، أو استبدالها بنوع غير صحيح.
- لا تعرّض المنتجات التي تحتوي على بطاريات حرارية زائدة (مثل تخزينها تحت أشعة الشمس المباشرة، أو تعريضها للنار أو ما شابه ذلك).
- استخدم فقط بطاريات Bose الأصلية التي يتم توريدها مع هذا المنتج فقط. اتصل بخدمة عملاء شركة Bose لاستبدال البطاريات.
- نظرًا لمتطلبات التهوية، لا تنصح Bose بوضع المنتج في مكان ضيق مثل وضعه في تجويف بالحائط أو في خزانة مغلقة.
- لا تضع المنتج أو تركبته بالقرب من أي مصدر للحرارة، مثل المدافئ، أو شبكات التدفئة، أو ممرات الحرارة، أو المواقد، أو أي جهاز آخر (بما في ذلك مضخمات الصوت) تنتج عنه حرارة.
- لا تستخدم نظام مكبر الصوت Bose S1 Pro+ Wireless PA مع حامل عادي/حامل ثلاثي القوائم غير مستقر. تم تصميم مكبر الصوت لاستخدامه فقط مع دعامة مقياس 35 مم، ويجب أن يكون الحامل العادي/الحامل ثلاثي القوائم قادرًا على دعم مكبر صوت لا يقل وزنه عن 15 رطلاً (6.8 كجم) وبحجم كلي يبلغ 13.1 × 9.4 × 11 بوصة (332.6 × 240 × 279.8 مم). وقد يؤدي استخدام حامل عادي/حامل ثلاثي القوائم غير مصمم لدعم حجم نظام مكبر الصوت Bose S1 Pro+ Wireless PA وكتلته إلى وضع غير مستقر وخطر قد يتسبب في وقوع إصابات.
- توجد بطاقة المنتج أسفل المنتج.

ملاحظة: تم اختبار هذا الجهاز وُجد أنه يتوافق مع الحدود المخصصة لجهاز رقمي من الفئة B وفقاً للجزء رقم 15 من قواعد لجنة الاتصالات الفيدرالية (FCC). وقد وضعت هذه الحدود لتوفير الحماية المناسبة من التداخل الضار عند تركيب الجهاز في منطقة سكنية. يولد هذا الجهاز طاقة تردد لاسلكية ويستخدمها ويمكن أن يشعها، وإذا لم يتم تركيبه واستخدامه وفقاً للتعليمات، فيمكن أن يتسبب في حدوث تداخل ضار في الاتصالات اللاسلكية. ومع ذلك، فلا يوجد ضمان لعدم حدوث تداخل بسبب التركيب. إذا تسبب هذا الجهاز في حدوث تداخل ضار للاستقبال اللاسلكي أو التلفزيوني (يمكن التحقق من ذلك عن طريق إطفاء الجهاز وإعادة تشغيله)، يُوصى المستخدم بتصحيح التداخل باستخدام إجراء أو أكثر من الإجراءات التالية:

- غير اتجاه منتج الاستقبال أو هوائي الاستقبال أو موضعهما.
- زيادة المسافة بين الجهاز وجهاز الاستقبال.

- توصيل الجهاز بأخذ كهربائي في دائرة مختلفة عن الدائرة التي تم توصيل جهاز الاستقبال بها.
- استشر الموزع المعتمد أو أحد الفنيين من ذوي الخبرة بأجهزة الراديو أو التلفزيون لطلب المساعدة.

قد يؤدي القيام بأي تغييرات أو تعديلات دون موافقة صريحة من شركة Bose Corporation إلى إلغاء ترخيص المستخدم لتشغيل هذا الجهاز.

يتوافق هذا الجهاز مع الفقرة 15 من قواعد هيئة الاتصالات الفيدرالية، ومعايير المواصفات القياسية اللاسلكية للأجهزة المعفاة من ترخيص وزارة الابتكار والعلوم والتنمية الاقتصادية في كندا. يخضع التشغيل للشروطين التاليين: (1) ألا يتسبب في حدوث تداخل ضار، و(2) أن يقلل أي تداخل يتم استقباله، بما في ذلك التداخل الذي قد يتسبب في تشغيله على نحو غير مرغوب فيه.

يجب تركيب هذا الجهاز وتشغيله على مسافة 20 سم على الأقل بين مصدر الإشعاع وجسمك.

بالنسبة لأوروبا:

وحدة Bluetooth: نطاق تردد العملية التشغيلية من 2400 إلى 2483.5 ميجا هرتز.

الحد الأقصى لنقل الطاقة أقل من 20 ديسيبل ملي واط من القدرة المشعة المكافئة المتناحية.

وحدة 2.4 جيجا هرتز: يتراوح نطاق تردد التشغيل بين 2402 و2482 ميجا هرتز.

الحد الأقصى لطاقة الإرسال أقل من 10 ديسيبل ملي واط (10 ملي واط) من القدرة المشعة المكافئة متناحية الإشعاع.

الحد الأقصى لطاقة الإرسال أقل من الحدود التنظيمية؛ وهو ما يعني أن اختبار معدل الامتصاص النوعي (SAR) غير ضروري ومستثنى وفقاً للوائح السارية.

هذا الرمز يعني أنه يجب عدم التخلص من النفايات مع النفايات المنزلية، بل يجب تسليمه إلى مرفق جمع نفايات مناسب لإعادة تدويره. يساعد التخلص السليم وإعادة التدوير على حماية الموارد الطبيعية، وصحة الإنسان، والبيئة. لمزيد من المعلومات حول طريقة التخلص من هذا المنتج وإعادة تدويره، يُرجى الاتصال بالبلدية المحلية التابعة لك، أو مرفق التخلص من النفايات، أو المنجر الذي اشترت منه هذا المنتج.



الوائح الفنية للأجهزة ذات الترددات اللاسلكية منخفضة الطاقة

يُحظر على أي شركة أو مؤسسة أو مستخدم تغيير ترددات أو تعزيز طاقة الإرسال أو تغيير السمة الأصلية أو الأداء في أي جهاز من الأجهزة المعتمدة ذات الترددات اللاسلكية منخفضة الطاقة؛ وذلك دون الحصول على إذن من اللجنة الوطنية الصينية للاتصالات (NCC). لا تؤثر الأجهزة ذات الترددات اللاسلكية منخفضة الطاقة على أمن الطائرات ولا تتداخل مع الاتصالات القانونية (إن وجدت)، وفي حال حدوث تداخل، يجب على المستخدم إيقاف تشغيلها على الفور إلى أن تتم إزالة هذا التداخل. الاتصالات القانونية المذكورة تعني أن الاتصالات اللاسلكية تعمل وفقاً لقانون إدارة الاتصالات. يجب أن تكون أجهزة تردد الراديو منخفضة الطاقة عرضة للتداخل من قبل الاتصالات القانونية أو الأجهزة المشعة لموجات الراديو ISM.

جدول حالة الطاقة الخاصة بالمنتج

يمثل المنتج، وفقاً لمتطلبات التصميم الإيكولوجي لتوجيهات المنتجات ذات الصلة بالطاقة 2009/125/EC وكذلك التصميم الإيكولوجي لتوجيهات المنتجات ذات الصلة بالطاقة ولوائح معلومات الطاقة (التعديل) (الخروج من الاتحاد الأوروبي) لعام 2020، مع القاعدة (القواعد) التالية أو المستند (المستندات) التالية: اللائحة (المفوضية الأوروبية) رقم 1275 لسنة 2008، بصيغتها المعدلة بموجب لائحة (الاتحاد الأوروبي) رقم 801 لسنة 2013.

أوضاع الطاقة		معلومات حالة الطاقة المطلوبة
وضع الاستعداد الشبكي	وضع الاستعداد	
N/A	0.4 واط	استهلاك الطاقة في وضع الطاقة المحدد، عند دخل 230 فولت/50 هرتز
N/A	4 ساعات	الوقت الذي بعد انتهائه يتم تبديل الجهاز تلقائيًا إلى الوضع
N/A	N/A	استهلاك الطاقة في وضع استعداد الشبكة في حال توصيل جميع منافذ الشبكة السلكية وتنشيط جميع منافذ الشبكة اللاسلكية عند إدخال 230 فولت/50 هرتز
N/A		إجراءات تنشيط/إلغاء تنشيط منفذ الشبكة اللاسلكية. سيؤدي إلغاء تنشيط جميع الشبكات إلى تمكين وضع الاستعداد.

يُرجى التخلص من البطاريات المستخدمة بطريقة سليمة، باتباع اللوائح المحلية. لا تحرقها.



廢電池請回收



جدول المواد الخطرة المحظور استخدامها بالصين

أسماء المواد أو العناصر السامة أو الخطرة ومحتوياتها						
المواد والعناصر السامة أو الخطرة						
اسم الجزء	الرصاص (Pb)	الزئبق (Hg)	الكاديوم (Cd)	سداسي الكبريت (CR(VI))	ثنائي الفينيل متعدد البروم (PBB)	أثير ثنائي الفينيل المعالج بالبروم (PBDE)
مركبات ثنائي الفينيل متعدد الكلور (PCB)	X	O	O	O	O	O
الأجزاء المعدنية	X	O	O	O	O	O
الأجزاء البلاستيكية	O	O	O	O	O	O
السماعات	X	O	O	O	O	O
الكبلات	X	O	O	O	O	O
البطارية	O	O	O	O	O	O
	تم إعداد هذا الجدول وفقاً لأحكام المعيار SJ/T 11364. O: يشير إلى أن هذه المادة السامة أو الخطرة الموجودة في كل المواد المتجانسة لهذا الجزء أقل من متطلبات تقييد معيار GB/T 26572.					
	X: يشير إلى أن هذه المادة السامة أو الخطرة الموجودة على الأقل في إحدى المواد المتجانسة لهذا الجزء أعلى من متطلبات التقييد لمعيار GB/T 26572.					

جدول المواد الخطرة المحظور استخدامها بتايوان

اسم الجهاز: نظام مكبر الصوت Wireless PA، تعيين النوع: 436469						
المواد المحظورة والرموز الكيميائية لها						
الوحدة	الرصاص (Pb)	الزئبق (Hg)	الكاديوم (Cd)	الكروم سداسي التكافؤ (Cr+6)	ثنائي الفينيل المعالج بالبروم (PBB)	إثير ثنائي الفينيل متعدد البروم (PBDE)
مركبات ثنائي الفينيل متعدد الكلور (PCB)	-	o	o	o	o	o
الأجزاء المعدنية	-	o	o	o	o	o
الأجزاء البلاستيكية	o	o	o	o	o	o
السماعات	-	o	o	o	o	o
الكبلات	-	o	o	o	o	o
البطارية	o	o	o	o	o	o

ملاحظة 1: "o" تشير إلى أن النسبة المئوية لمحتوى المادة المحظورة لا تتجاوز النسبة المئوية للقيمة المرجعية الموجودة.

ملاحظة 2: "o" إلى أن المادة المحظورة تتطابق مع الإعفاء.

تاريخ التصنيع: يشير الرقم الثامن في الرقم المسلسل إلى سنة الصنع؛ إذ يشير الرقم "3" إلى 2013 أو 2023.

المستورد في الصين: Bose Electronics (Shanghai) Company Limited, Level 6, Tower D, No. 2337 Gudai Rd. Minhang District, Shanghai 201100

المستورد في الاتحاد الأوروبي: Bose Products B.V., Gorslaan 60, 1441 RG Purmerend, The Netherlands

المستورد في المكسيك: Bose de México S. de R.L. de C.V., Avenida Prado Sur #150, Piso 2, Interior 222 y 223, Colonia Lomas de Chapultepec V Sección, Miguel Hidalgo, Ciudad de México, C.P. 11000 رقم الهاتف: +5255 (5202) 3545

المستورد في تايوان: Bose Limited Taiwan Branch (H.K.), 9F., No.10, Sec. 3, Minsheng E. Road, Zhongshan Dist. Taipei City 10480 رقم هاتف تايوان: +886-2-2514 7676

المستورد في المملكة المتحدة: Bose Limited, Bose House, Quayside Chatham Maritime, Chatham, Kent, ME4 4QZ، بالمملكة المتحدة

القدرة المقنتة على الإدخال: 100 – 240 فولت ~ 60/50 هرتز، 1 أمبير
القدرات المقنتة للخروج:

• منفذ شحن USB الكهربائي: جهد 5 فولت --- وشدة 1.5 أمبير

• منافذ شحن جهاز الإرسال اللاسلكي: جهد 5 فولت --- وشدة 0.3 أمبير

قدرة البطارية: 5500 ملي أمبير

نطاق درجة حرارة الشحن: 32 درجة فهرنهايت – 113 درجة فهرنهايت (0 درجة مئوية – 45 درجة مئوية)

نطاق درجة حرارة تبريد الشحن: -4 درجات فهرنهايت – 120 درجة فهرنهايت (-20 درجة مئوية – 49 درجة مئوية)

الأبعاد (الارتفاع × العرض × العمق): 13.1 بوصة × 9.4 بوصة × 11 بوصة (332.6 مم × 240 مم × 279.8 مم)

الوزن الصافي: 14.4 رطلاً (6.5 كجم)

التيار المتدفق عند بدء التشغيل: 12.4 أمبير بقوة 120 فولت؛ 12.8 أمبير بقوة 230 فولت

التيار المتدفق بعد انقطاع التيار المتردد من المأخذ الرئيسي لمدة 5 ثوانٍ: 2.5 أمبير بقوة 120 فولت؛ 3 أمبير بقوة 230 فولت

النموذج: 436469. يوجد معرّف CMIIT أسفل المنتج.

يُرجى استكمال سجلاتك والاحتفاظ بها

يوجد الرقم المسلسل ورقم الموديل أسفل المنتج.

الرقم المسلسل: _____

رقم الموديل: 436469

يُرجى الاحتفاظ بإيصال الشراء مع دليل المالك. يمكنك الآن تسجيل منتج Bose الخاص بك. يمكنك القيام بذلك بسهولة من خلال الانتقال إلى worldwide.Bose.com/ProductRegistration

معلومات الأمان

يتميز هذا المنتج بقدرته على تلقي تحديثات الأمان من Bose. للتحقق من وجود أي تحديثات أمان توفرها شركة Bose ولتثبيتها، وصِل المنتج بجهاز الكمبيوتر باستخدام كبل USB وتفضل زيارة الموقع الإلكتروني btu.Bose.com



Apple و شعار Apple هما علامتان تجاريتان مسجلتان لشركة Apple، تم تسجيلهما بالولايات المتحدة ودول أخرى. تُعدّ App Store علامة خدمة لشركة Apple Inc.

العلامة التجارية النصية Bluetooth® وشعاراتها هي علامات تجارية مُسجّلة مملوكة لشركة Bluetooth SIG، وأي استخدام لهذه العلامات من قبل شركة Bose يكون بموجب ترخيص.

تُعدّ Google Play و Google Play علامتين تجاريتين تابعيتين لشركة Google LLC.

USB Type-C® و USB-C® هما علامتان تجاريتان مسجلتان لدى USB Implementers Forum.

تُعدّ Bose Music، و شعار Bose Music، و L1، و ToneMatch علامات تجارية لشركة Bose Corporation.

المقر الرئيسي لشركة Bose Corporation: 1-877-230-5639

حقوق الطبع والنشر © لعام 2023 محفوظة لشركة Bose Corporation. لا يجوز نسخ أي جزء من هذا الدليل، أو تعديله، أو توزيعه، أو استخدامه بطريقةٍ أخرى دون إذن كتابي مسبق.

The following license disclosures apply to certain third-party software packages used as components in the product.

Package: FreeRTOS

Copyright © Amazon Web Services, Inc. or its affiliates. All rights reserved.

Package: LVGL - Light and Versatile Graphics Library

Copyright © 2021 LVGL Kft

The above is/are subject to the license terms reprinted below:

MIT License

Permission is hereby granted, free of charge, to any person obtaining a copy of this software and associated documentation files (the “Software”), to deal in the Software without restriction, including without limitation the rights to use, copy, modify, merge, publish, distribute, sublicense, and/or sell copies of the Software, and to permit persons to whom the Software is furnished to do so, subject to the following conditions:

The above copyright notice and this permission notice shall be included in all copies or substantial portions of the Software.

THE SOFTWARE IS PROVIDED “AS IS”, WITHOUT WARRANTY OF ANY KIND, EXPRESS OR IMPLIED, INCLUDING BUT NOT LIMITED TO THE WARRANTIES OF MERCHANTABILITY, FITNESS FOR A PARTICULAR PURPOSE AND NONINFRINGEMENT. IN NO EVENT SHALL THE AUTHORS OR COPYRIGHT HOLDERS BE LIABLE FOR ANY CLAIM, DAMAGES OR OTHER LIABILITY, WHETHER IN AN ACTION OF CONTRACT, TORT OR OTHERWISE, ARISING FROM, OUT OF OR IN CONNECTION WITH THE SOFTWARE OR THE USE OR OTHER DEALINGS IN THE SOFTWARE.

Packages: STM32CubeF4 HAL Driver MCU Component and STM32 LL - STM32 Low Layer API

Copyright 2017 STMicroelectronics. All rights reserved.

The above is/are subject to the license terms reprinted below:

3-Clause BSD License

(Also called “New BSD License” or “Modified BSD License”)

Redistribution and use in source and binary forms, with or without modification, are permitted provided that the following conditions are met:

Redistributions of source code must retain the above copyright notice, this list of conditions and the following disclaimer.

Redistributions in binary form must reproduce the above copyright notice, this list of conditions and the following disclaimer in the documentation and/or other materials provided with the distribution.

Neither the name of the <organization> nor the names of its contributors may be used to endorse or promote products derived from this software without specific prior written permission.

THIS SOFTWARE IS PROVIDED BY THE COPYRIGHT HOLDERS AND CONTRIBUTORS “AS IS” AND ANY EXPRESS OR IMPLIED WARRANTIES, INCLUDING, BUT NOT LIMITED TO, THE IMPLIED WARRANTIES OF MERCHANTABILITY AND FITNESS FOR A PARTICULAR PURPOSE ARE DISCLAIMED. IN NO EVENT SHALL <COPYRIGHT HOLDER> BE LIABLE FOR ANY DIRECT, INDIRECT, INCIDENTAL, SPECIAL, EXEMPLARY, OR CONSEQUENTIAL DAMAGES (INCLUDING, BUT NOT LIMITED TO, PROCUREMENT OF SUBSTITUTE GOODS OR SERVICES; LOSS OF USE, DATA, OR PROFITS; OR BUSINESS INTERRUPTION) HOWEVER CAUSED AND ON ANY THEORY OF LIABILITY, WHETHER IN CONTRACT, STRICT LIABILITY, OR TORT (INCLUDING NEGLIGENCE OR OTHERWISE) ARISING IN ANY WAY OUT OF THE USE OF THIS SOFTWARE, EVEN IF ADVISED OF THE POSSIBILITY OF SUCH DAMAGE.

المتوفر في اللعبة

15 المحتويات

إعداد تطبيق BOSE MUSIC

16 تنزيل تطبيق Bose Music

16 إضافة النظام لحساب موجود

لوحة التوصيل والتحكم

17 نظرة عامة على اللوحات

الطاقة

18 توصيل النظام بالكهرباء

18 تشغيل/إيقاف التشغيل

19 مؤقت إيقاف التشغيل التلقائي

19 تعطيل مؤقت إيقاف التشغيل التلقائي

توصيل المصادر

20 توصيل المصادر بالقناة 1 و 2

21 توصيل المصادر بالقناة 3

21 توصيل جهاز *Bluetooth*

22 الاتصال بدخل خط الإرسال TS/TRS

22 الاتصال بدخل خط الإرسال AUX

ضبط صوت القناة

23 ضبط مستوى صوت القناة، والصوت الثلاثي، وصوت الباص والصدى

23 ضبط الصوت

24 ضبط الصوت الثلاثي

24 ضبط صوت الباص

25 ضبط صوت الصدى (القنوات 1 و 2 فقط)

إعدادات القناة والنظام

- 26 الوصول إلى إعدادات القناة والنظام
- 27 إعدادات ToneMatch مسيقة الضبط
- 27 تحديد إعدادات ToneMatch (القنوات 1 و 2 فقط)
- 28 تخصيص الإعدادات المسبقة لـ ToneMatch باستخدام تطبيق Bose Music
- 28 مسح الإعداد المسبق المخصص لـ ToneMatch
- 29 إعدادات دخل القناة
- 29 إعدادات الاتصال اللاسلكي للقناة
- 29 إعدادات موسعات القناة
- 30 إعدادات وضع البث المباشر
- 30 نبذة حول وضع البث المباشر
- 30 تمكين/تعطيل وضع البث المباشر
- 32 توصيل النظام بالكمبيوتر لديك
- 33 ضبط مستوى صوت الشاشة في وضع البث المباشر
- 34 إعدادات موازنة مضخم الصوت
- 34 تمكين/تعطيل موازنة مضخم الصوت

الميزات الاستثنائية لتطبيق BOSE MUSIC

- 36 كتم صوت القنوات وتأثيرات صدى القناة
- 36 حفظ المشاهد
- 36 تمكين/تعطيل البث اللاسلكي المزدوج
- 36 تخصيص الإعدادات المسبقة لـ ToneMatch

عناصر التحكم في جهاز الإرسال اللاسلكي

37	أجهزة الإرسال اللاسلكية المتوافقة.....
37	إقران جهاز الإرسال اللاسلكي بالقناة 1 أو 2.....
38	توصيل جهاز إرسال لاسلكي مُقترن بمصدر الصوت.....
39	تشغيل/إيقاف تشغيل جهاز الإرسال اللاسلكي.....
39	مؤقت إيقاف التشغيل التلقائي.....
39	كتم صوت/إلغاء كتم صوت جهاز الإرسال اللاسلكي.....
40	التبديل بين دخل الميكروفون وخط الإرسال.....
40	توصيل المؤثرات بدخل القناة عند استخدام جهاز إرسال لاسلكي.....
41	تمكين/تعطيل وظيفة دخل القناة.....
42	تمكين/تعطيل وظيفة جهاز الإرسال اللاسلكي.....

حامل مكبر الصوت

43	توصيل حامل مكبر الصوت.....
----	----------------------------

سيناريوهات إعداد النظام

44	تكوينات النظام
44	السطح المرتفع
44	الإمالة للخلف
44	المراقب الصوتي
44	حامل مكبر الصوت
45	موسيقى بجهاز محمول
45	موسيقى بجهاز محمول وأجهزة إرسال لاسلكية
46	العديد من العازفين
46	موسيقى بجهاز مزج المؤثرات الصوتية
47	موسيقى مع أجهزة إرسال لاسلكية، ودواسة المؤثرات الصوتية والمعالج الصوتي
48	عازف الجيتار مع جهاز إرسال لاسلكي والدواسة النموذجية لمضخم الصوت
49	الأغراض العامة لنظام PA
49	Stereo (ستيريو)
51	الوضع الأحادي المزدوج/سلسلة تعاقبية
52	منسق الأغاني مع وحدة الباص Sub1 أو Sub2 المزودة بالطاقة من Bose
53	بتّ لاسلكي مزدوج مع تطبيق Bose Music
53	تسجيل موسيقى أو بتّ مباشر على الكمبيوتر

البطارية

54	اشحن بطارية النظام
54	مدة الشحن
54	التحقق من مستوى بطارية النظام
55	شحن جهاز الإرسال اللاسلكي
55	باستخدام منافذ الشحن
55	استخدام شاحن الحائط أو جهاز الكمبيوتر
56	مدة الشحن
56	التحقق من مستوى شحن بطارية جهاز الإرسال اللاسلكي
56	شحن جهازك المحمول باستخدام منفذ شحن USB

حالة النظام

57أضواء الإشارة/الاقتصاص
58مصباح الطاقة
58 <i>Bluetooth</i> مصباح
59شاشات عرض القنوات
59كيفية قراءة شاشات عرض القنوات
59رموز الحالة
60رموز البطارية

حالة جهاز الإرسال اللاسلكي

62مصباح الطاقة
63مصباح الاتصال

اتصالات *BLUETOOTH*

64توصيل جهازك المحمول
64فصل جهاز محمول
64إعادة توصيل أحد الأجهزة المحمولة
64مسح قائمة الأجهزة الخاصة بالنظام

العناية والصيانة

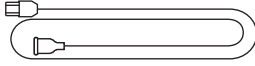
65استبدال بطارية النظام
67تحديث النظام
67تحديث جهاز الإرسال اللاسلكي
67تنظيف النظام
68نقل النظام وتخزينه
68قطع الغيار والملحقات
68ضمان محدود

استكشاف الأخطاء وإصلاحها

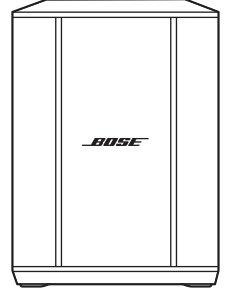
69	جرب هذه الحلول أولاً.....
69	حلول أخرى
69	النظام
73	جهاز الإرسال اللاسلكي.....
75	تمكين/تعطيل إعداد Expanders (الموسعات).....
77	إعادة ضبط النظام.....
77	إعادة تعيين جهاز الإرسال اللاسلكي.....

المحتويات

تأكد من إدراج الأجزاء التالية:



سلك الكهرباء



نظام Bose S1 Pro+ Wireless PA
(مع إدراج البطارية)

ملاحظة: لا تستخدم المنتج في حال تلف أي جزء منه. اتصل بموزع Bose المعتمد أو اتصل بخدمة عملاء Bose.

تفضل بزيارة: support.Bose.com/S1ProPlus

يُتيح لك تطبيق Bose Music إعداد النظام والتحكم به من أيّ جهاز محمول، مثل الهاتف الذكي أو الكمبيوتر اللوحي.

باستخدام التطبيق، يُمكنك التحكم في النظام عن بعد، وإدارة إعدادات النظام والوصول إلى الميزات الاستثنائية مثل تخصيص الإعدادات الموسيقية لـ ToneMatch، وكنم صوت القناة والصدى، والمشاهد المحفوظة والبثّ اللاسلكي المزدوج (راجع الصفحة 36).

إذا كنت قد أنشأت بالفعل حساب Bose Music لمنتج آخر من منتجات Bose، فراجع "إضافة النظام لحساب موجود."

تنزيل تطبيق BOSE MUSIC

1. في جهازك المحمول الخاص بك، نزل تطبيق Bose Music.

ملاحظة: إذا كنت مقيمًا في بر الصين الرئيسي، فنزل تطبيق Bose音乐.

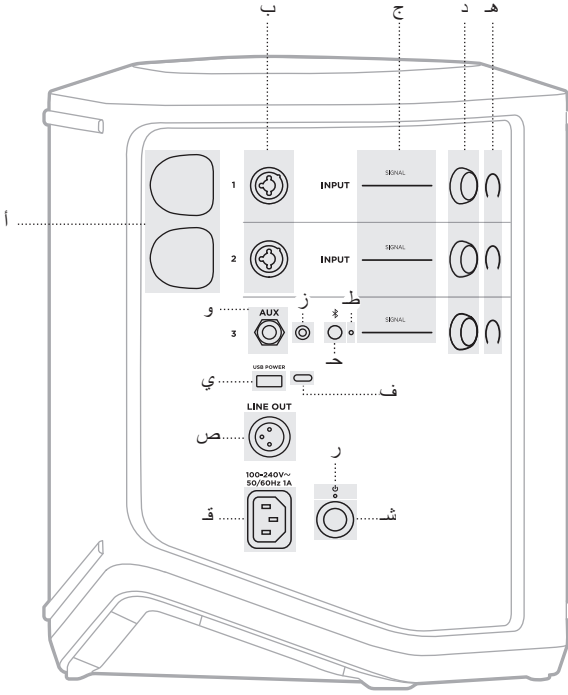


2. اتبع تعليمات التطبيق.

إضافة النظام لحساب موجود

لإضافة نظام Bose S1 Pro+ Wireless PA الخاص بك، افتح تطبيق Bose Music وأضف نظامك.

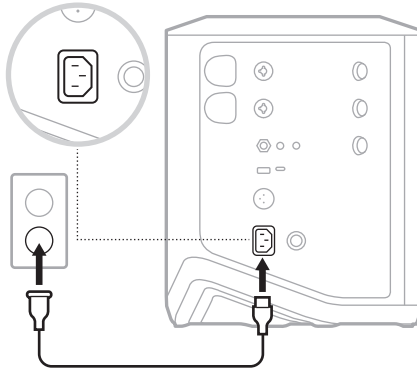
نظرة عامة على اللوحات



- أ** منافذ شحن جهاز الإرسال اللاسلكي. انظر الصفحة 55.
- ب** مدخلات القناة (¼ بوصة متوازنة/غير متوازنة معاً أو TS/TRS مقاس 6.35 ملم وXLR). انظر الصفحة 20.
- ج** أضواء الإشارة/الاقتصاص. انظر الصفحة 57.
- د** عناصر التحكم في القنوات. انظر الصفحة 23.
- هـ** شاشات عرض القنوات. انظر الصفحة 59.
- و** دخل خط الإرسال TRS الأحادي المتوازن (¼ بوصة أو TS/TRS مقاس 6.35 ملم). انظر الصفحة 22.
- ز** دخل خط الإرسال AUX الإستيريو (¼ بوصة أو TRS مقاس 3.5 ملم). انظر الصفحة 22.
- ح** Bluetooth. انظر الصفحة 21.
- ط** Bluetooth. انظر الصفحة 58.
- ي** منفذ شحن USB (USB-A). انظر الصفحة 56.
- ف** منفذ USB Type-C®. يُمكن استخدامه في وضع البث المباشر (راجع الصفحة 32) وتحديثات النظام (راجع الصفحة 67).
- ص** خط الإرسال الخارجي (XLR). استخدم كبل XLR لتوصيل خرج على مستوى خط الإرسال لما بعد المزج بنظام آخر. هذا خرج مُتغيّر يوفر صوتاً شاملاً. انظر الصفحة 51.
- ق** منفذ الطاقة. انظر الصفحة 18.
- ر** مصباح الطاقة. انظر الصفحة 58.
- ش** زر الطاقة. انظر الصفحة 18.

توصيل النظام بالكهرباء

1. وصّل سلك الكهرباء بمنفذ الطاقة الموجود في الجانب الخلفي من النظام.

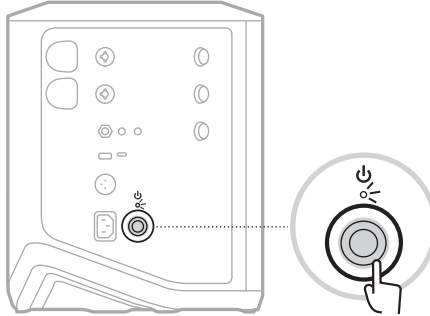


2. أدخل الطرف الآخر لسلك الكهرباء في مأخذ تيار متردد (رئيسي).

تشغيل/إيقاف التشغيل

اضغط على زر Power (الطاقة) ⏻.

يُضيء مصباح الطاقة باللون الأبيض الثابت.

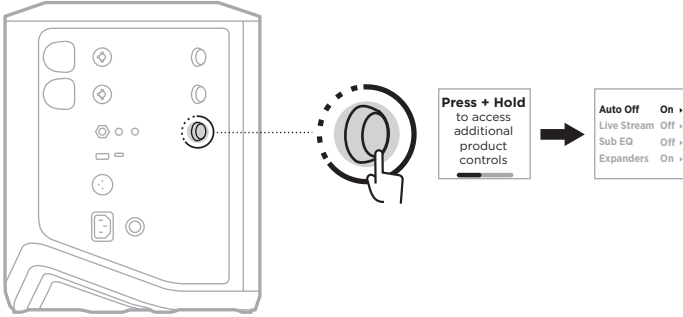


مؤقت إيقاف التشغيل التلقائي

يؤقت مؤقت إيقاف التشغيل التلقائي الطاقة عندما لا يكون النظام قيد الاستخدام. يتوقف النظام عن التشغيل عند توقف الصوت، ولم تُعدّل أي عناصر تحكم لمدة 4 ساعات.

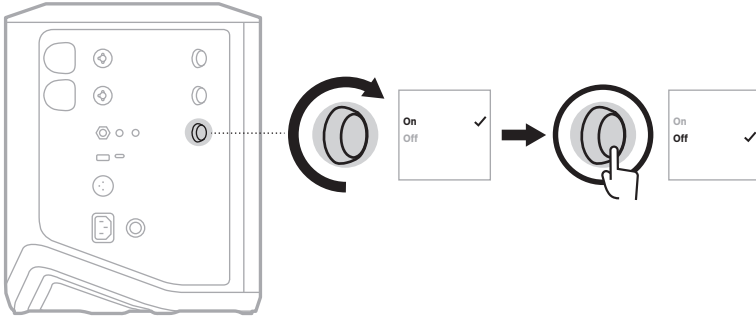
تعطيل مؤقت إيقاف التشغيل التلقائي

1. اضغط مع الاستمرار على زر التحكم في القنوات لـ Channel 3 حتى تظهر قائمة عناصر التحكم الإضافية على شاشة عرض القناة.



2. اضغط على زر التحكم في القناة لتحديد **Auto Off**.

3. أدر عناصر التحكم في القناة حتى يظهر **Off**، ثم اضغط لتحديده.



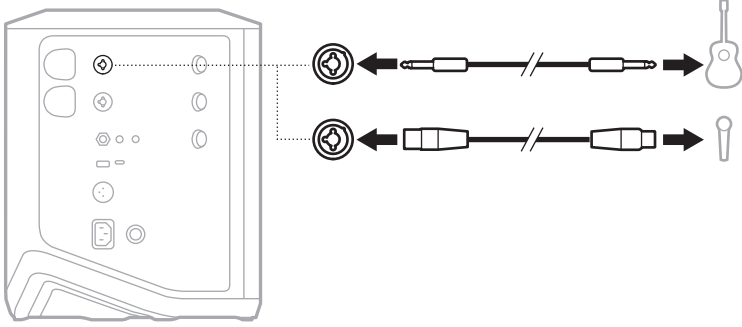
4. اضغط مع الاستمرار على زر التحكم في القناة حتى تختفي قائمة عناصر التحكم الإضافية.

نصيحة: يمكنك أيضاً تعطيل مؤقت إيقاف التشغيل التلقائي باستخدام تطبيق Bose Music. يُمكنك الوصول إلى هذا الخيار من قائمة Settings (الإعدادات).

توصيل المصادر بالقناة 1 و 2

القناة 1 و 2 مخصصتان للأجهزة والسماعات. إن مدخلات القناة ملائمة لمجموعة واسعة من أنواع الإدخال كما أن لها مرحلة كسب مناسبة لتقليل الضوضاء إلى أدنى حدٍ عند ضبط صوت القناة على مستوى الإخراج المطلوب.

1. وصِل الجهاز أو سماعه الصوت لديك بدخل القناة باستخدام الكبل المناسب.



2. اضبط مستوى صوت القناة، والصوت الثلاثي، وصوت الباص والصدى إلى المستويات التي ترغب بها (راجع الصفحة 23).

3. يُمكنك كذلك تطبيق الإعداد المسبق لـ ToneMatch، بشكل اختياري، لتحسين صوت الجهاز أو سماعه الصوت الخاصة بك (راجع الصفحة 27).

توصيل المصادر بالقناة 3

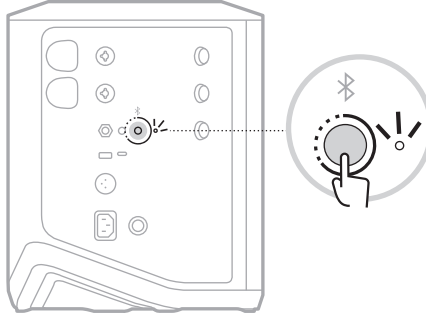
إن القناة 3 مخصصة للاستخدام مع الأجهزة المزودة بتقنية *Bluetooth* ومصادر الصوت على مستوى خط الإرسال.

ملاحظة: يُمكنك توصيل كل من جهازك المحمول ومصدر الصوت على مستوى خط الإرسال بالقناة 3 في الوقت نفسه. وإذا حدث ذلك، يمزج النظام الأصوات من جميع المصادر، ما يعني أن أي تعديلات تُجريها على مستوى صوت القناة أو الصوت الثلاثي أو صوت الباص تؤثر على كلا المصدرين. لضبط صوت الجهاز المحمول لديك بمفرده، استخدم عناصر تحكم الجهاز لديك.

توصيل جهاز *Bluetooth*

يمكنك توصيل الصوت وتشغيله من جهاز *Bluetooth* واحد في كل مرة.

1. اضغط مع الاستمرار على زر *Bluetooth* * على Channel 3 حتى يومض مؤشر *Bluetooth* بلون أزرق.

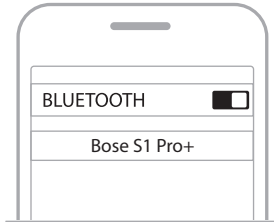


2. في جهازك، شغّل ميزة *Bluetooth*.

ملاحظة: يُعثر عادة على قائمة *Bluetooth* في قائمة Settings (الإعدادات).

3. اختر نظامك من قائمة الأجهزة.

ملاحظة: ابحث عن الاسم الذي أدخلته للنظام الخاص بك في تطبيق Bose Music. إذا لم تقم بتسمية النظام الخاص بك، فسيظهر الاسم الافتراضي.



بمجرد الاتصال، يُضيء مصباح *Bluetooth* باللون الأبيض الثابت. يظهر اسم النظام الخاص بك في قائمة الأجهزة المحمولة.

الاتصال بدخول خط الإرسال TS/TRS

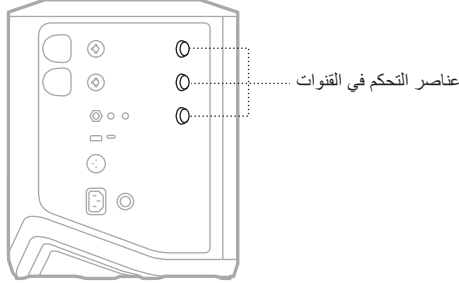
دخول أحادي. استخدم كبل TRS ¼ بوصة (مقاس 6.35 ملم) لتوصيل المصادر الصوتية على مستوى خط الإرسال، مثل جهاز المزج أو تأثيرات الآلات.

الاتصال بدخول خط الإرسال AUX

دخول إستيريو. استخدم كبل TRS ½ بوصة (مقاس 3.5 ملم) لتوصيل المصدر الصوتي على مستوى خط الإرسال، مثل الأجهزة المحمولة أو أجهزة الكمبيوتر المحمولة.

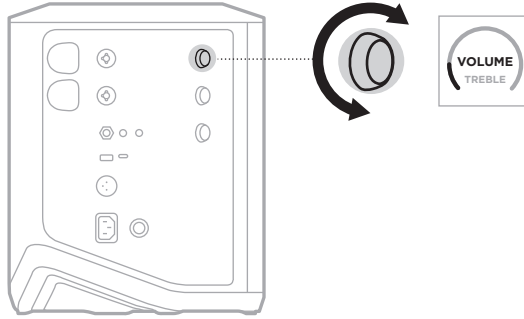
ضبط مستوى صوت القناة، والصوت الثلاثي، وصوت الباص والصدى

يُمكنك إجراء تعديلات في الوقت الفعلي على مستوى صوت القناة، والصوت الثلاثي، وصوت الباص والصدى (القناة 1 و 2 فقط) باستخدام عناصر التحكم في القناة الموجودة على الجانب الأيمن من لوحة التحكم.



ضبط الصوت

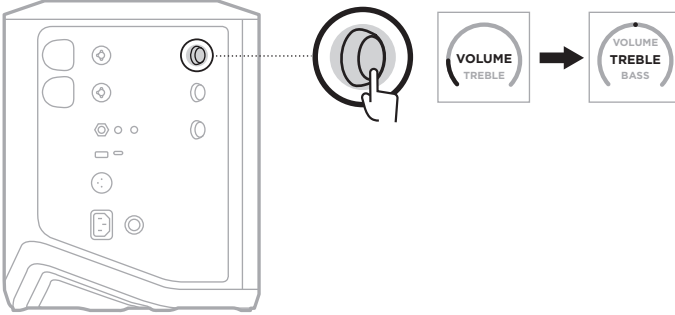
أدر مفتاح التحكم الخاص بالقناة لتعديل مستوى صوت القناة.



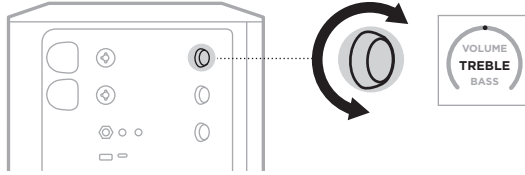
ملاحظة: يمكنك أيضاً كتم صوت القنوات باستخدام تطبيق Bose Music (راجع الصفحة 36).

ضبط الصوت الثلاثي

1. اضغط على زر التحكم في القنوات حتى يظهر **TREBLE** (الصوت الثلاثي) على شاشة عرض القناة، ثم اتركه.



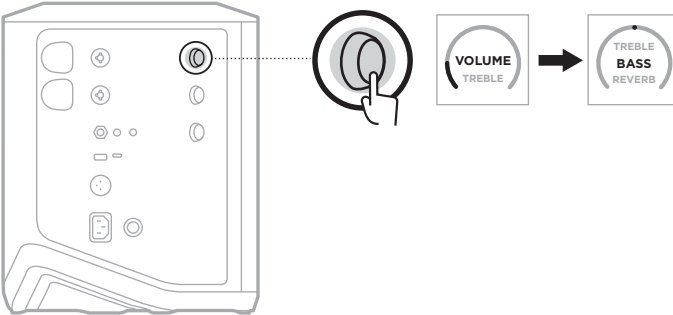
2. أدير زر التحكم في القنوات إما لتعزيز توازن الترددات المرتفعة للقناة أو لخفضها.



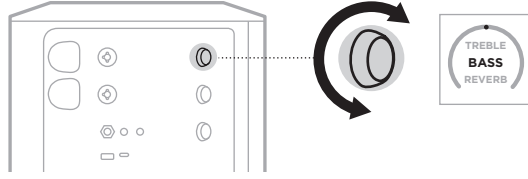
ملاحظة: بعد مرور 10 ثوانٍ من عدم النشاط، يُعاد تعيين عرض القناة إلى مستوى الصوت.

ضبط صوت الباص

1. اضغط على زر التحكم في القنوات حتى يظهر **BASS** (صوت الباص) على شاشة عرض القناة، ثم اتركه.



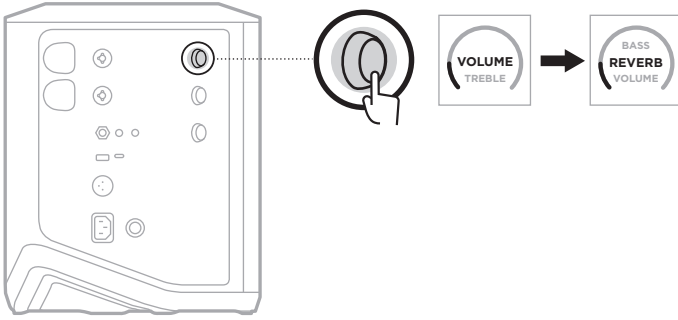
2. أدير زر التحكم في القنوات إما لتعزيز توازن الترددات المنخفضة للقناة أو لخفضها.



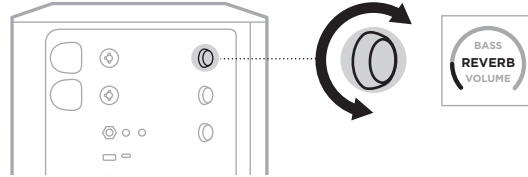
ملاحظة: بعد مرور 10 ثوانٍ من عدم النشاط، يُعاد تعيين عرض القناة إلى مستوى الصوت.

ضبط صوت الصدى (القنوات 1 و2 فقط)

1. اضغط على زر التحكم في القنوات حتى يظهر **REVERB (صوت الصدى)** على شاشة عرض القناة، ثم اتركه.



2. أدير زر التحكم في القنوات لضبط الصدى المطبَّق على القناة المحددة.



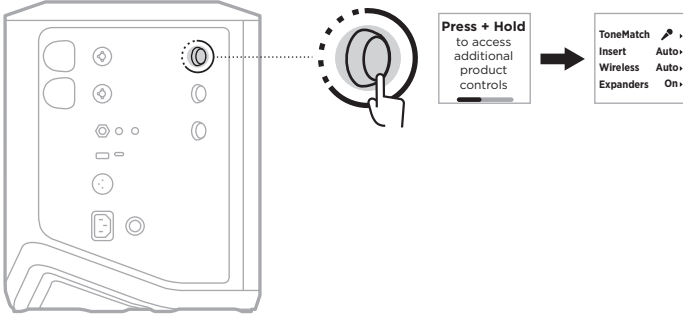
ملاحظات:

- بعد مرور 10 ثوانٍ من عدم النشاط، يُعاد تعيين عرض القناة إلى **VOLUME (مستوى الصوت)**.
- يمكنك أيضًا كتم تأثيرات الصدى لإحدى القنوات باستخدام تطبيق **Bose Music** (انظر الصفحة 36).

الوصول إلى إعدادات القناة والنظام

يمكنك ضبط إعدادات القناة والنظام لتقديم أفضل دعم لسيناريو الإعداد الخاص بك.

للوصول إلى إعدادات القناة والنظام، اضغط مع الاستمرار على أحد عناصر التحكم الخاصة بالقناة حتى تظهر قائمة عناصر التحكم الإضافية على شاشة عرض القناة.



تختلف الإعدادات في هذه القائمة حسب القناة.

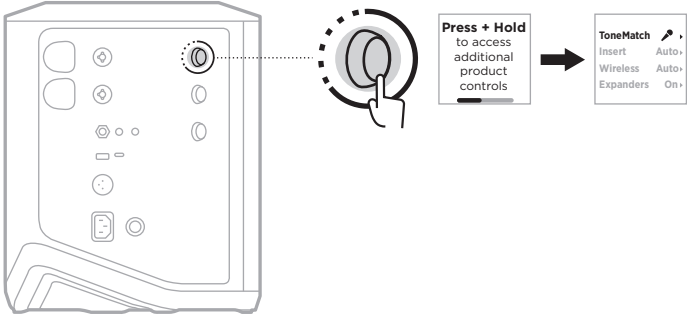
إعدادات القائمة	القناة
تحتوي القائمة على إعدادات القناة التي تؤثر على القناة المحددة فقط.	القناة 1 و 2
تحتوي القائمة على إعدادات النظام التي تُغيّر سلوك النظام بشكل عام.	القناة 3

إعدادات TONEMATCH مسبقة الضبط

تُحسِّن إعدادات ToneMatch المسبقة من موازنة النظام للحفاظ على الصوت الطبيعي للآلة أو سماعة الصوت المحددة.

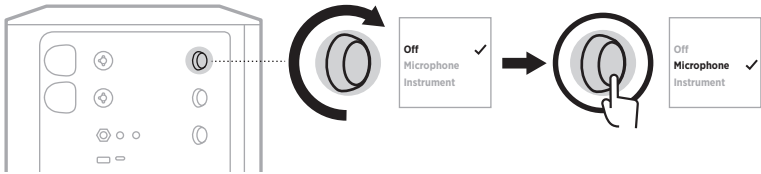
تحديد إعدادات ToneMatch المسبقة (القنوات 1 و 2 فقط)

1. اضغط مع الاستمرار على زر التحكم في القنوات إما للقناة رقم 1 أو 2 حتى تظهر قائمة عناصر التحكم الإضافية على شاشة عرض القناة.



2. اضغط على زر التحكم في القنوات لتحديد ToneMatch.

3. أدر زر التحكم في القنوات لتمييز الإعداد المسبق للمصدر الخاص بك، ثم اضغط عليه لتحديده:
 - **Microphone (الميكروفون):** يضبط هذا الإعداد المسبق موازنة النظام بصورة افتراضية للميكروفون الديناميكي المحمول.
 - **Instrument (الآلة):** يضبط هذا الإعداد المسبق موازنة النظام بصورة افتراضية لل吉يتار الصوتي ذي الأوتار المعدنية ونظام اللاقط الصوتي بيزو.

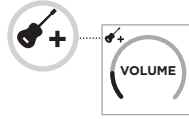


ملاحظات:

- لتخصيص تلك الإعدادات المسبقة لمطابقة نموذج microphone (الميكروفون) أو Instrument (الآلة) المحددة أو لتطبيق مرشحات الموازنة العامة، استخدم تطبيق Bose Music app (راجع الصفحة 28).
 - يؤدي تحديد Off (إيقاف التشغيل) إلى تجاوز الإعداد المسبق لـ ToneMatch لتلك القناة.
4. اضغط مع الاستمرار على زر التحكم في القناة حتى تختفي قائمة عناصر التحكم الإضافية.

تخصيص الإعدادات المسبقة لـ ToneMatch باستخدام تطبيق Bose Music

باستخدام تطبيق Bose Music، يمكنك تخصيص الإعدادات المسبقة الافتراضية لـ microphone (الميكروفون) أو Instrument (الآلة) على القنوات 1 و 2 لتحسين موازنة النظام بشكل أفضل لسيناريو الإعداد الخاص بك. حدد من مكتبة الإعدادات المسبقة لـ ToneMatch لمطابقة نموذج microphone (الميكروفون) أو Instrument (الآلة) المحددة لديك، أو لتطبيق مرشحات الموازنة العامة، أو احصل على أفضل صوت من الدواسة النموذجية لمضخم صوت الجيتار. يُمكنك الوصول إلى هذا الخيار من قائمة Settings (الإعدادات). عندما تُخصِّص الإعداد المسبق لـ ToneMatch على إحدى القنوات، يظهر رمز + بجوار الرمز على شاشة عرض القناة.

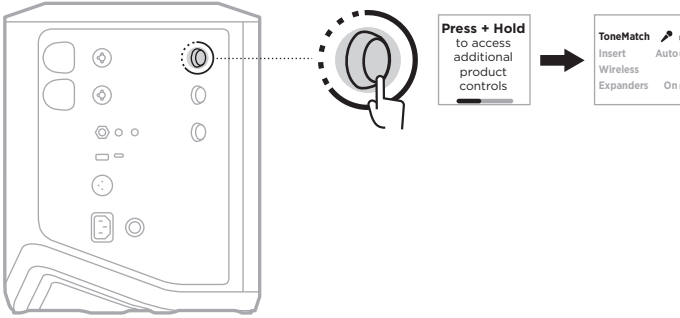


يستمر إعدادك المسبق المُخصص حتى تقوم بمسحه أو إعادة ضبط النظام على إعدادات المصنع.

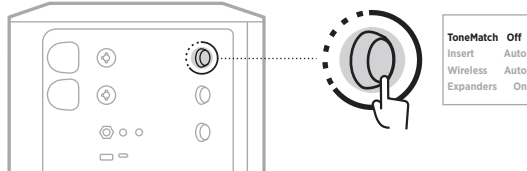
مسح الإعداد المسبق المخصص لـ ToneMatch

يؤدي مسح الإعداد المسبق المخصص لـ ToneMatch إلى إعادة تعيينه على الإعداد الافتراضي للميكروفون أو الجهاز، بناءً على الإعداد المسبق الذي قمت بتخصيصه.

1. اضغط مع الاستمرار على زر التحكم في القنوات إما للقناة رقم 1 أو 2 حتى تظهر قائمة عناصر التحكم الإضافية على شاشة عرض القناة.



2. عند تمييز خيار ToneMatch، اضغط مع الاستمرار على زر التحكم في القنوات حتى يتغيّر إعداد ToneMatch إلى Off (إيقاف التشغيل).



إعدادات دخل القناة

تتيح لك إعدادات دخل القناة تمكين وظيفة حلقة المؤثرات الصوتية أو تعطيلها لإحدى القنوات. عند التمكين، يُمكنك توصيل وحدات المؤثرات أو الدواسات بدخل القناة في أثناء استخدام جهاز الإرسال اللاسلكي لمصدرك.

لمزيد من المعلومات، انظر "توصيل المؤثرات بدخل القناة عند استخدام جهاز إرسال لاسلكي" في الصفحة 40.

إعدادات الاتصال اللاسلكي للقناة

تتيح لك إعدادات الاتصال اللاسلكي للقناة تمكين وظيفة جهاز الإرسال اللاسلكي أو تعطيلها لإحدى القنوات.

لمزيد من المعلومات، انظر "تمكين/تعطيل وظيفة جهاز الإرسال اللاسلكي" في الصفحة 42.

إعدادات مُوسعات القناة

يُحدد إعداد Expanders (المُوسعات) ما إذا كان النظام يُقلل من مستوى صوت ضجيج الخلفية منخفض المستوى لإحدى القنوات.

لمزيد من المعلومات، انظر "تمكين/تعطيل إعداد Expanders (المُوسعات)" في الصفحة 75.

إعدادات وضع البث المباشر

يُتيح وضع البث المباشر التعرف على النظام كواجهة صوتية عند توصيله بالكمبيوتر لديك باستخدام كبل USB-C®. يُتيح لك هذا الأداء المباشر للجمهور عبر الإنترنت أو تسجيل الصوت مباشرةً في محطة عمل الصوتيات الرقمية (DAW) بجهاز الكمبيوتر لديك.

بالنسبة إلى صور سيناريو الإعدادات الخاصة بالعينة، راجع الصفحة 53.

ملاحظة: أثناء وضع البث المباشر، يُمكن للنظام إرسال الصوت إلى جهاز الكمبيوتر الخاص بك، ولكن لا يمكنه استقباله. تشغيل USB غير مدعوم.

نبذة حول وضع البث المباشر

عند تمكين وضع البث المباشر، يُمرر النظام مزيجًا أحاديًا مزدوجًا من القنوات 1، و2 و3 إلى جهاز كمبيوتر متصل.

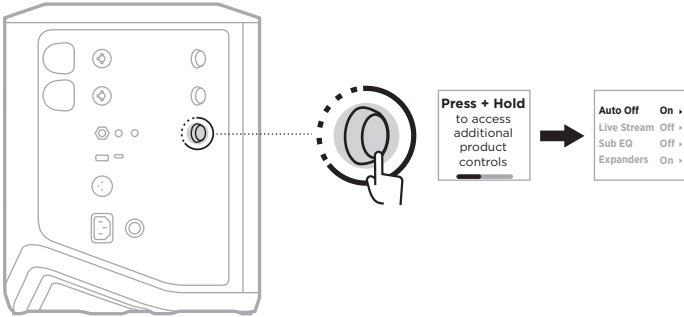
في هذا الوضع، تؤدي عناصر التحكم في مستوى صوت القناة وظيفة الخافت الصوتي الموجود على جهاز المزج. ضبط مستوى صوت القناة باستخدام إما عناصر التحكم في القناة أو تطبيق Bose Music لضبط مستوى تلك القناة ضمن المزيج الذي يتم إرساله إلى جهاز الكمبيوتر الخاص بك.

يظهر أيضًا عنصر التحكم في مستوى صوت الشاشة على القناة 3، ما يسمح لك بضبط مستوى الصوت الرئيسي لسماعات النظام دون التأثير على مزيج الكمبيوتر (راجع الصفحة 33).

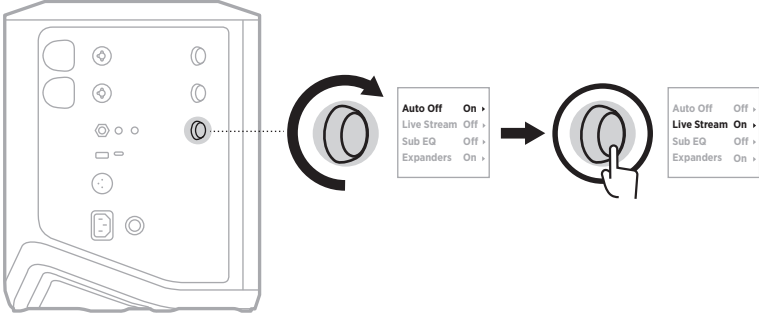
بمجرد تمكين وضع البث المباشر، يظل ممكنًا حتى تُعطّله أو يتم إيقاف تشغيل النظام.

تمكين/تعطيل وضع البث المباشر

1. اضغط مع الاستمرار على زر التحكم في القنوات للقناة رقم 3 حتى تظهر قائمة عناصر التحكم الإضافية على شاشة عرض القناة.

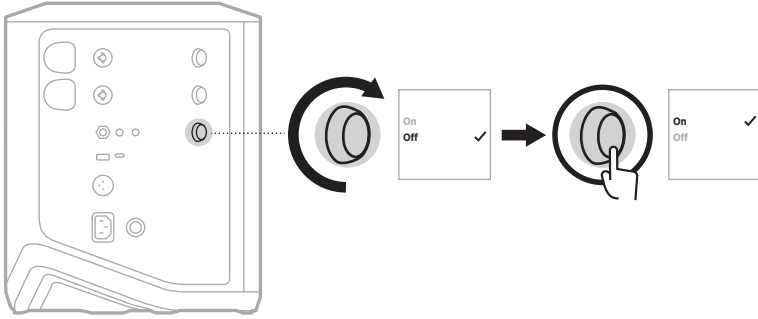


2. أدر عناصر التحكم في القناة حتى يظهر البث المباشر، ثم اضغط لتحديده.



3. أدر عناصر التحكم في القناة حتى يظهر إعدادك المفضل، ثم اضغط لتحديده:

- **On (تشغيل):** يُمكن وضع البث المباشر، ما يُتيح التعرف على النظام كواجهة صوتية عند توصيله بالكمبيوتر لديك.
- **Off (إيقاف التشغيل) (افتراضيًا):** يُعطّل وضع البث المباشر، ما يمنع التعرف على النظام كواجهة صوتية عند توصيله بالكمبيوتر لديك.

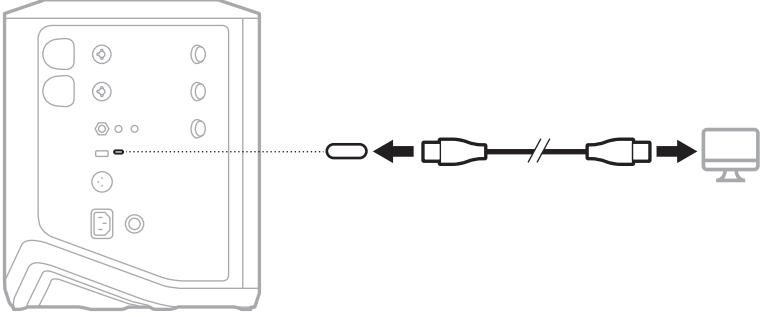


4. اضغط مع الاستمرار على زر التحكم في القناة حتى تختفي قائمة عناصر التحكم الإضافية.

توصيل النظام بالكمبيوتر لديك

1. وصِّل أحد أطراف كبل USB-C (غير مُرفق) بمنفذ USB-C الموجود في النظام.

2. وصِّل الطرف الآخر بجهاز الكمبيوتر لديك.

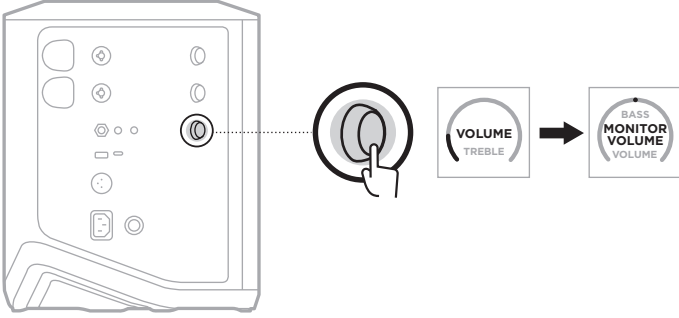


ضبط مستوى صوت الشاشة في وضع البث المباشر

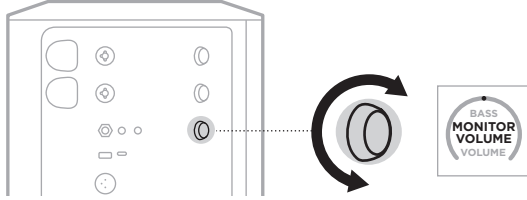
عند تمكين وضع البث المباشر، يُمكنك استخدام زر التحكم في القنوات للقناة رقم 3 لضبط مستوى الصوت الرئيسي لساعات النظام دون التأثير على المزيج الذي يتم إرساله إلى الكمبيوتر لديك.

ملاحظة: التحكم في مستوى صوت الشاشة غير متاح في تطبيق Bose Music.

1. اضغط على زر التحكم في القنوات للقناة 3 حتى يظهر مستوى صوت الشاشة على شاشة عرض القناة، ثم اتركه.



2. أدر زر التحكم في القنوات لتعديل مستوى صوت الشاشة.



ملاحظة: بعد مرور 10 ثوانٍ من عدم النشاط، يُعاد تعيين عرض القناة إلى مستوى الصوت.

إعدادات موازنة مضخم الصوت

إن إعداد موازنة مضخم الصوت عبارة عن عامل مشترك يُحسِّن من موازنة النظام لسيناريوهات الإعداد التي يتم فيها توصيل مضخم صوت يعمل بالطاقة بمنفذ LINE OUT الخاص بالنظام.

يُمكنك استخدام موازنة مضخم الصوت مع أي مضخم صوت يعمل بالطاقة، ولكن لتحقيق الأداء الأمثل، توصي Bose باستخدام وحدة الباص Sub1 أو Sub2 المزودة بالطاقة من Bose.

بمجرد تمكين موازنة مضخم الصوت، يظل مُمكنًا حتى تُعطِّله أو يتم إيقاف تشغيل النظام.

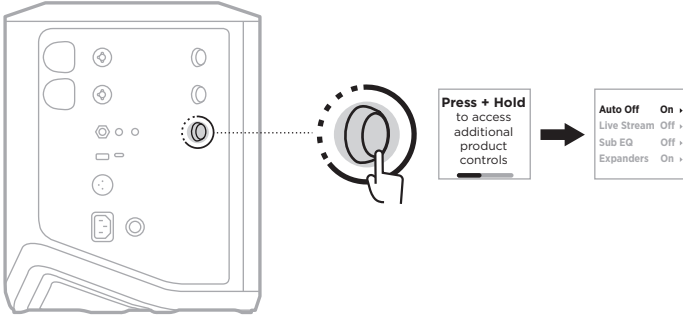
بالنسبة إلى صور سيناريو الإعداد الخاصة بالعينة، راجع الصفحة 52.

ملاحظات:

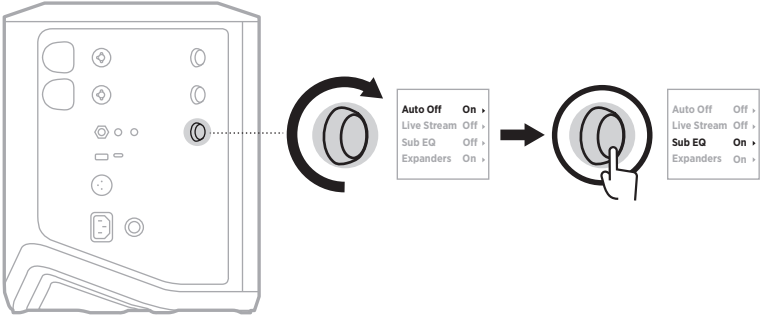
- للاطلاع على معلومات حول كيفية توصيل النظام بوحدة الباص Sub1 أو Sub2 المزودة بالطاقة من Bose، راجع دليل المالك بشأن وحدة الباص Sub1 أو Sub2 المزودة بالطاقة من Bose. يُرجى التفضُّل بزيارة: support.Bose.com/Sub2 أو support.Bose.com/Sub1
- يمكنك أيضًا تمكين/تعطيل موازنة مضخم الصوت باستخدام تطبيق Bose Music. يُمكنك الوصول إلى هذا الخيار من قائمة Settings (الإعدادات).

تمكين/تعطيل موازنة مضخم الصوت

1. اضغط مع الاستمرار على زر التحكم في القنوات للقناة رقم 3 حتى تظهر قائمة عناصر التحكم الإضافية على شاشة عرض القناة.



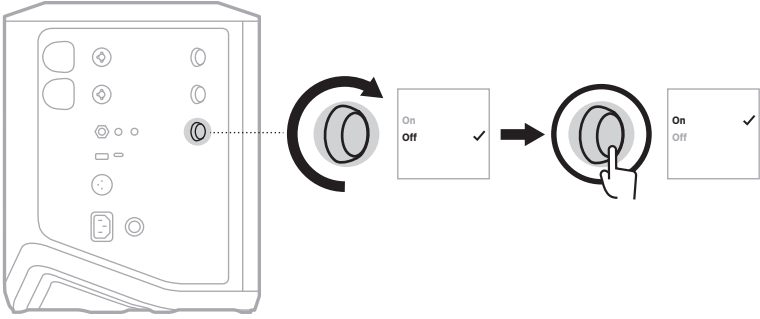
2. أدير عناصر التحكم في القناة حتى يظهر موازنة مضخم الصوت، ثم اضغط لتحديده.



3. أدير عناصر التحكم في القناة حتى يظهر إعدادك المفضل، ثم اضغط لتحديده:

• **On (تشغيل):** لتمكين إعداد موازنة مضخم الصوت.

• **Off (إيقاف التشغيل) (افتراضيًا):** لتعطيل إعداد موازنة مضخم الصوت.



4. اضغط مع الاستمرار على زر التحكم في القناة حتى تختفي قائمة عناصر التحكم الإضافية.

كتم صوت القنوات وتأثيرات صدی القناة

يمكنك كتم صوت القنوات وتأثيرات الصدی لإحدى القنوات في تطبيق Bose Music. يُمكنك الوصول إلى إعدادات كتم صوت القنوات وكتم صوت الصدی من الشاشة الرئيسية.

ملاحظات:

- ولإلغاء كتم صوت القناة، استخدم إما تطبيق Bose Music أو أدر زر التحكم في القنوات.
- لإلغاء كتم إعدادات الصدی لقناة ما، استخدم إما تطبيق Bose Music أو اضبط الصدی باستخدام زر التحكم في القنوات (راجع الصفحة 25).

حفظ المشاهد

يمكنك حفظ إعدادات القناة والنظام مثل Scenes (المشاهد) في تطبيق Bose Music، ما يتيح لك الوصول إليها بسهولة مرة أخرى لاحقاً. يُمكنك الوصول إلى هذا الخيار من الشاشة الرئيسية.

تمكين/تعطيل البث اللاسلكي المزودج

تتيح لك ميزة البث اللاسلكي المزودج في تطبيق Bose Music تشغيل الصوت عبر Bluetooth من كلٍ من النظام ونظام Bose متوافق آخر في الوقت نفسه إما بشكل أحادي في إعدادين منفصلين أو إستيريو. يُمكنك الوصول إلى هذا الخيار من قائمة Settings (الإعدادات).

بالنسبة إلى صور سيناريو الإعداد الخاصة بالعينة، راجع الصفحة 53.

تتضمن الأنظمة المتوافقة:

- نظام Bose S1 Pro+ Wireless PA
- نظام مصفوفة الخطوط المحمولة Bose L1 Pro8 & L1 Pro16
- مصفوفة الخطوط المحمولة Bose L1 Pro32

يُمكن إضافة المزيد من الأنظمة بصفة دورية

تخصيص الإعدادات المسبقة لـ TONEMATCH

للإطلاع على المزيد من المعلومات حول تخصيص الإعدادات المسبقة لـ ToneMatch باستخدام تطبيق Bose Music، راجع الصفحة 28.

أجهزة الإرسال اللاسلكية المتوافقة

باستخدام ملحقات جهاز الإرسال اللاسلكي الاختياري من Bose، يمكنك توصيل جهازك أو الميكروفون لاسلكيًا بالنظام من خلال أجهزة الاستقبال اللاسلكية المضمنة في القنوات 1 و 2.

النظام متوافق مع ملحقات جهاز الإرسال التالية:

• جهاز الإرسال اللاسلكي من Bose

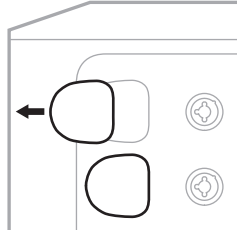
• جهاز إرسال لاسلكي خطي/ميكروفون من Bose

لشراء ملحقات الأنظمة تلك أو ملحقات الأنظمة الأخرى، يُرجى زيارة: support.Bose.com/S1ProPlus

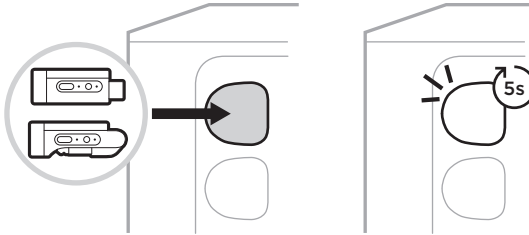
إقران جهاز الإرسال اللاسلكي بالقناة 1 أو 2

1. إذا نفذت بطارية النظام، فوصّل النظام بالطاقة (راجع الصفحة 18).

2. أزل الغطاء من منفذ شحن جهاز الإرسال اللاسلكي إما للقناة 1 أو 2.



3. أدخل جهاز الإرسال بالكامل في منفذ الشحن حتى تسمع صوت نقرة أو تشعر بها، ثم انتظر 5 ثوانٍ حتى يقترب جهاز الإرسال بهذه القناة.

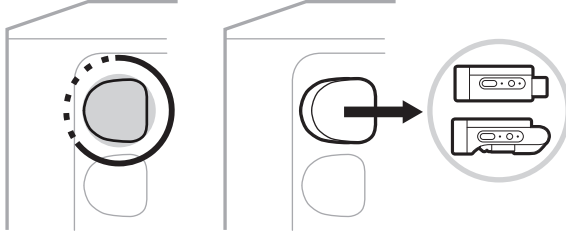


يبدأ جهاز الإرسال في الشحن (راجع الصفحة 55).

ملاحظة: لا يُمكن إقران جهاز الإرسال إلا بقناة واحدة فقط في كل مرة. لإلغاء إقران جهاز الإرسال من القناة الحالية وإقرانه بالقناة الأخرى، أدخله في منفذ الشحن الخاص بالقناة الأخرى.

توصيل جهاز إرسال لاسلكي مُقترن بمصدر الصوت

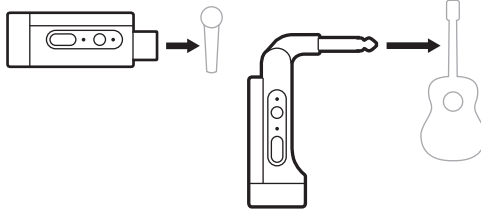
1. شغل النظام (راجع الصفحة 18).
2. اضغط على الجزء الخلفي من جهاز الإرسال اللاسلكي وحرّره حتى ينزلق خارج منفذ شحن جهاز الإرسال اللاسلكي. أخرجه من منفذ الشحن.



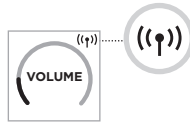
على شاشة القناة، يظهر رمز البطارية لفترة وجيزة للإشارة إلى مستوى بطارية جهاز الإرسال.



3. وصّل جهاز الإرسال بمصدر الصوت لديك.



4. شغلّ جهاز الإرسال (راجع الصفحة 39). بعد مرور بضع ثوانٍ، يظهر رمز جهاز الإرسال على شاشة القناة ويُضيء مصباح الاتصال على جهاز الإرسال باللون الأزرق الثابت للإشارة إلى أن جهاز الإرسال متصل (راجع الصفحة 63).



5. إذا كنت تستخدم جهاز إرسال لاسلكي خطي/ميكروفون من Bose، فيبدّل بين إعدادات إدخال الميكروفون وإعدادات إدخال الخط إذا لزم الأمر لمطابقة متطلبات الإدخال لمصدرك (راجع الصفحة 40).

تشغيل/إيقاف تشغيل جهاز الإرسال اللاسلكي

اضغط على زر Power (الطاقة) ⏻.



عند التشغيل، يُضيء مصباح الطاقة باللون الأبيض الثابت (راجع الصفحة 62).

موقت إيقاف التشغيل التلقائي

يوفر مؤقت إيقاف التشغيل التلقائي الطاقة عندما لا يكون جهاز الإرسال اللاسلكي قيد الاستخدام. يتوقف جهاز الإرسال عن التشغيل عند توقّف الصوت، وعندما لا تضغط على أي زر على جهاز الإرسال لمدة 30 دقيقة.

كتم صوت/إلغاء كتم صوت جهاز الإرسال اللاسلكي

اضغط على زر Mute (كتم الصوت) لكتم صوت/إلغاء كتم صوت القناة.

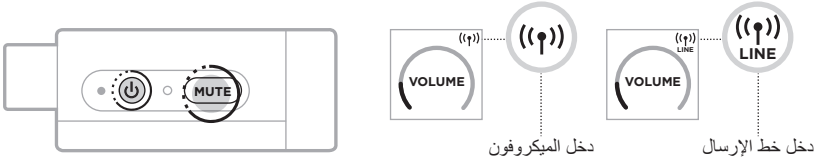


عند كتم الصوت، يُضيء مصباح الاتصال باللون الأزرق (راجع الصفحة 62).

التبديل بين دخل الميكروفون وخط الإرسال

باستخدام جهاز إرسال لاسلكي خطي/ميكروفون من Bose، يُمكنك التبديل بين إعدادات إدخال الميكروفون وإعدادات إدخال الخط لمطابقة متطلبات الإدخال لمصدرك.

لإجراء ذلك، اضغط مع الاستمرار على زر Power (الطاقة) و زر Mute (كتم الصوت) حتى يتغيّر رمز جهاز الإرسال على شاشة القناة ليعكس إعداد الإدخال الجديد.



توصيل المؤثرات بدخل القناة عند استخدام جهاز إرسال لاسلكي

عند توصيل جهاز إرسال لاسلكي بإحدى القنوات ذات إعداد "إدخال" تم تعيينه إلى "تلقائي" (راجع الصفحة 41)، يُصبح إدخال قناة TRS ¼ بوصة (6.35 ملم) عبارة عن إدخال لسلسلة قنوات (تُعرف كذلك باسم حلقة المؤثرات الصوتية). يُمكنك توصيل وحدات المؤثرات أو الدواسات بالإدخال باستخدام كبل الدخل، وكل ذلك في أثناء استخدام الجهاز أو الميكروفون لاسلكيًا.

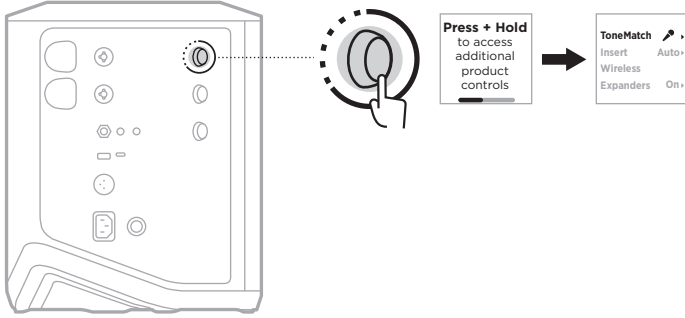
بالنسبة إلى صور سيناريو الإعداد الخاصة بالعينة، راجع الصفحة 47.

ملاحظات:

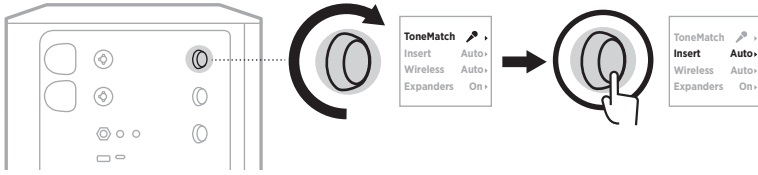
- من المفترض أن يُوصَل كبل الإدخال (¼ بوصة أو دخل TRS مقاس 6.35 ملم إلى ¼ بوصة مزدوج أو TS مقاس 6.35 ملم) وحدة المؤثرات الصوتية بدخل القناة. يُمكنك شراء كبل الإدخال من موزع الأجهزة الموسيقية المحلي لديك.
- لا تُوصَل آلة موسيقية أو مصدر صوت آخر بالإدخال باستخدام كبل ¼ بوصة (6.35 ملم) قياسي عندما يكون جهاز الإرسال اللاسلكي متصلًا بالقناة. يمنع ذلك تشغيل الصوت من كل من المصدر السلكي واللاسلكي.

تمكين/تعطيل وظيفة دخل القناة

1. اضغط مع الاستمرار على زر التحكم في القنوات إما للقناة رقم 1 أو 2 حتى تظهر قائمة عناصر التحكم الإضافية على شاشة عرض القناة.

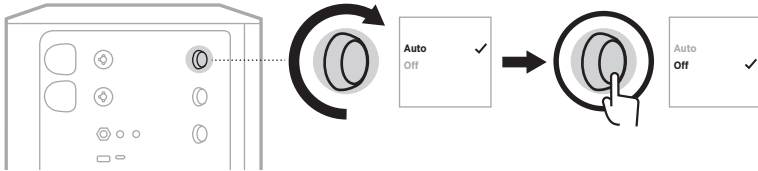


2. أدر زر التحكم في القنوات حتى يظهر إدخال، ثم اضغط لتحديده.



3. أدر عناصر التحكم في القناة حتى يظهر إعدادك المفضل، ثم اضغط لتحديده:

- **Auto (التشغيل التلقائي)** (افتراضياً): عند تشغيل جهاز إرسال لاسلكي وتوصيله بهذه القناة، يتم تحويل مدخل قناة TRS ¼ بوصة (6.35 ملم) إلى حلقة من المؤثرات المتسلسلة.
- **Off (إيقاف التشغيل)**: عند تشغيل جهاز إرسال وتوصيله بهذه القناة، يتجاهل النظام الإشارات الصادرة من مدخل القناة.

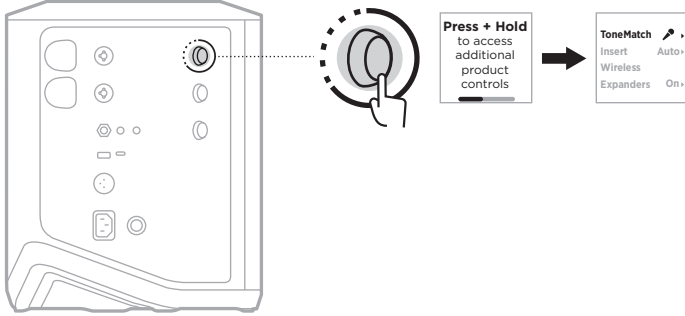


4. اضغط مع الاستمرار على زر التحكم في القناة حتى تختفي قائمة عناصر التحكم الإضافية.

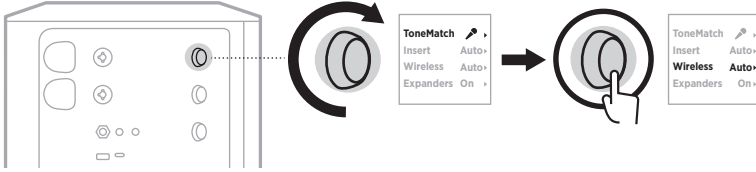
تمكين/تعطيل وظيفة جهاز الإرسال اللاسلكي

ملاحظة: دون وضع الإعداد اللاسلكي للقناة في الاعتبار، لا يزال النظام يشحن أي جهاز إرسال لاسلكي يتم إدخاله في منافذ شحن جهاز الإرسال اللاسلكي.

1. اضغط مع الاستمرار على زر التحكم في القنوات إما للقناة رقم 1 أو 2 حتى تظهر قائمة عناصر التحكم الإضافية على شاشة عرض القناة.

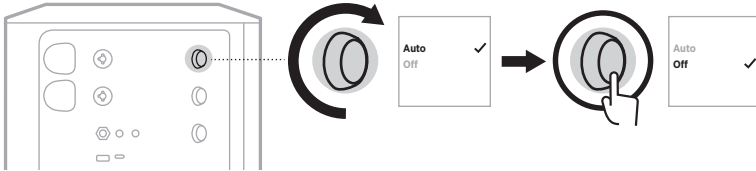


2. أدير زر التحكم في القنوات حتى يظهر **Wireless (لاسلكي)**، ثم اضغط لتحديده.



3. أدير عناصر التحكم في القناة حتى يظهر إعدادك المفضل، ثم اضغط لتحديده:

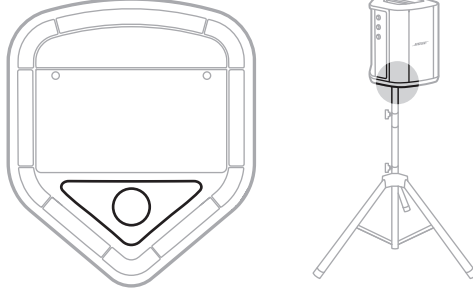
- **Auto (التشغيل التلقائي)** (افتراضياً): يُمكن الوظائف اللاسلكية للقناة. يُمكن لأجهزة الإرسال المُقترنة سابقاً الاتصال بالقناة، كما يُمكن لأجهزة الإرسال الجديدة الاقتتران بالقناة عند إدخالها في منفذ شحن جهاز الإرسال اللاسلكي.
- **Off (إيقاف التشغيل):** يُعطّل وظائف القنوات اللاسلكية عندما تحتاج إلى تجنّب التداخل اللاسلكي. لا يُمكن لأجهزة الإرسال المُقترنة سابقاً الاتصال بالقناة، ولا يُمكن لأجهزة الإرسال الجديدة الاقتتران بالقناة.



4. اضغط مع الاستمرار على زر التحكم في القناة حتى تختفي قائمة عناصر التحكم الإضافية.

توصيل حامل مكبر الصوت

يشتمل الجزء السفلي من النظام على جزء شكله ككأس مُزودة بعضاً لتركيبة النظام على حامل مكبر صوت. ثلاثم الكأس المزودة بعضاً دعامة قياسية بحجم يبلغ 1.38 بوصة (35 ملم). عند وضع النظام على حامل مكبر الصوت، يتم تحديث الموازنة تلقائيًا للحفاظ على التوازن النغمي الأمثل.



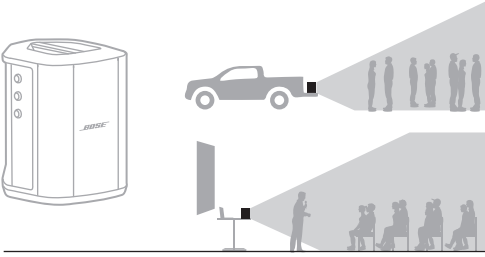
تحذير: لا تستخدم نظام مكبر الصوت Bose S1 Pro+ Wireless PA مع حامل عادي/حامل ثلاثي القوائم غير مستقر. تم تصميم مكبر الصوت لاستخدامه فقط مع دعامة مقاس 1.38 بوصة (35 ملم)، ويجب أن يكون الحامل العادي/الحامل ثلاثي القوائم قادرًا على دعم مكبر صوت لا يقل وزنه عن 15 رطلاً (6.8 كجم) وبحجم كلي يبلغ 13.1 × 9.4 × 11 بوصة (332.6 × 240 × 279.8 مم). وقد يؤدي استخدام حامل عادي/حامل ثلاثي القوائم غير مصمم لدعم حجم نظام مكبر الصوت Bose S1 Pro+ Wireless PA وكتلته إلى وضع غير مستقر وخطر قد يتسبب في وقوع إصابات.

تكوينات النظام

يُمكن استخدام نظام Bose S1 Pro+ Wireless PA في أربعة مواضع. وبفضل ميزة Auto EQ (الموازنة التلقائية)، يتم تحديث موازنة النظام تلقائيًا للحفاظ على التوازن النغمي الأمثل لكل وضع.

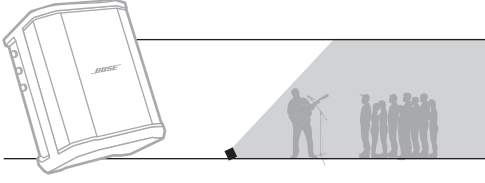
ملاحظة: يمكنك أيضًا تدوير شعار Bose على النظام في عكس اتجاه عقارب الساعة لمطابقة موقعك.

السطح المرتفع



ضع النظام على سطح مرتفع لعرض الصوت بوضوح وبشكل متوازن في اتجاه كل شخص من جمهورك.

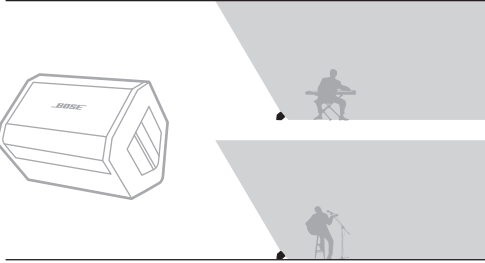
الإمالة للخلف



بالنسبة للعروض التي يكون فيها جمهورك قريبًا منك، قم بإمالة النظام على حافته الخلفية.

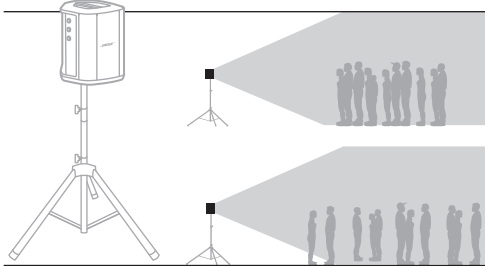
ولتحقيق أفضل أداء، يُمكنك الوقوف أو الجلوس بجانب النظام لتجنّب حجب الصوت.

المراقب الصوتي



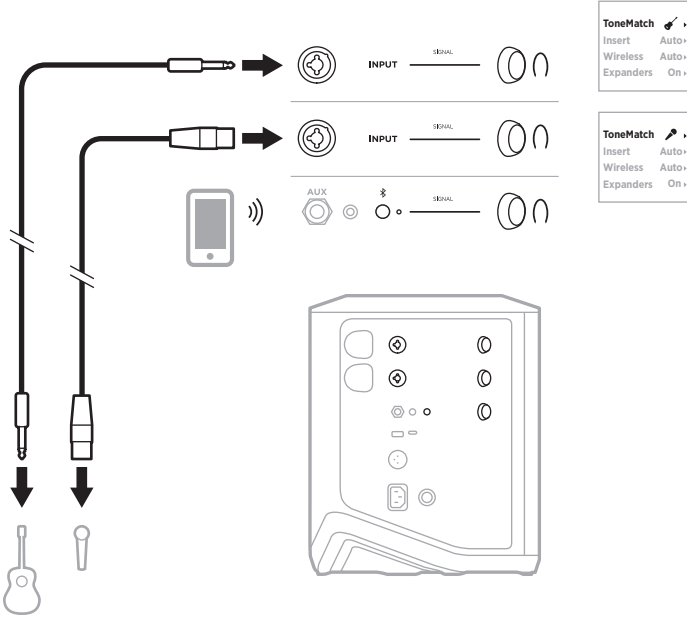
لاستخدام النظام كمراقب شخصي على الأرضية، ضعه بصورة أفقية على الأرض أمامك وقم بإمالاته على حافته الجانبية.

حامل مكبر الصوت

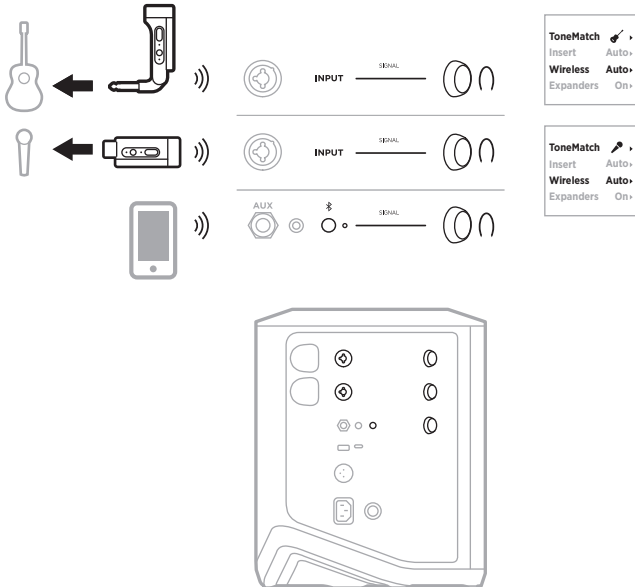


ضع نظامًا واحدًا أو أكثر على حامل مكبر الصوت (يُباع بشكل منفصل) لتعزيز الصوت بشكل عام.

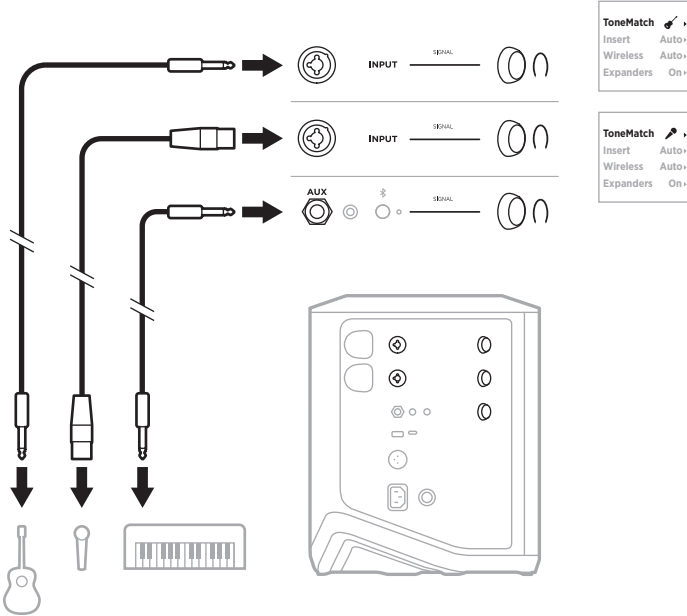
موسيقي بجهاز محمول



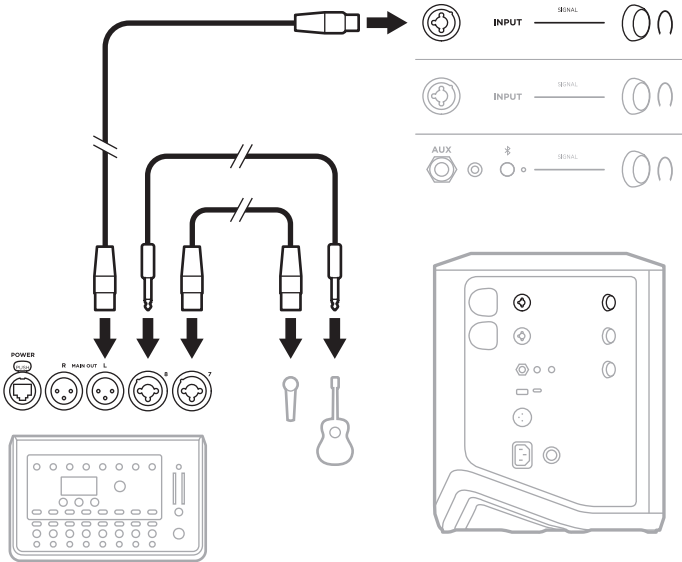
موسيقي بجهاز محمول وأجهزة إرسال لاسلكية



العديد من العازفين

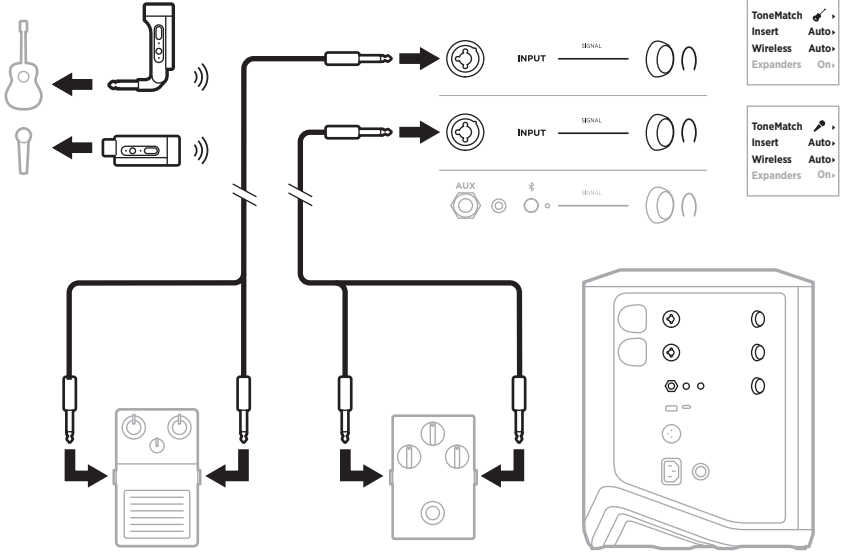


موسيقي جهاز مزج المؤثرات الصوتية



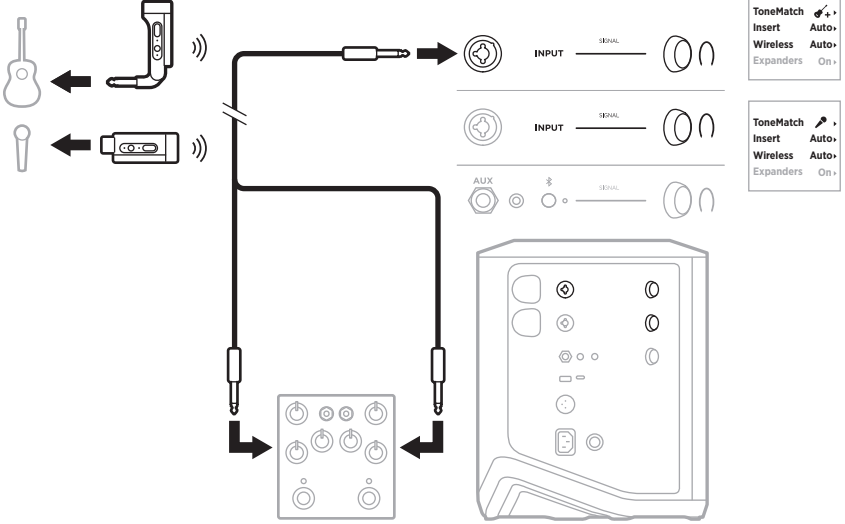
موسيقي مع أجهزة إرسال لاسلكية، ودواسة المؤثرات الصوتية والمعالج الصوتي

ملاحظة: عند استخدام وحدات المؤثرات الصوتية التي تعمل بتيار متردد (رئيسي)، قد تكون هناك حاجة لتزيل الهمهمة. يُمكنك شراء مُزيل الهمهمة من موزع الأجهزة الموسيقية المحلي لديك.



عازف الجيتار مع جهاز إرسال لاسلكي والدواسة النموذجية لمضخم الصوت

عند استخدام الدواسة النموذجية لمضخم الصوت، استخدم تطبيق Bose Music لتحديد الإعداد المسبق لـ **Full Range Flat Response (FRFR)** الخاصة بـ ToneMatch لتلك القناة.



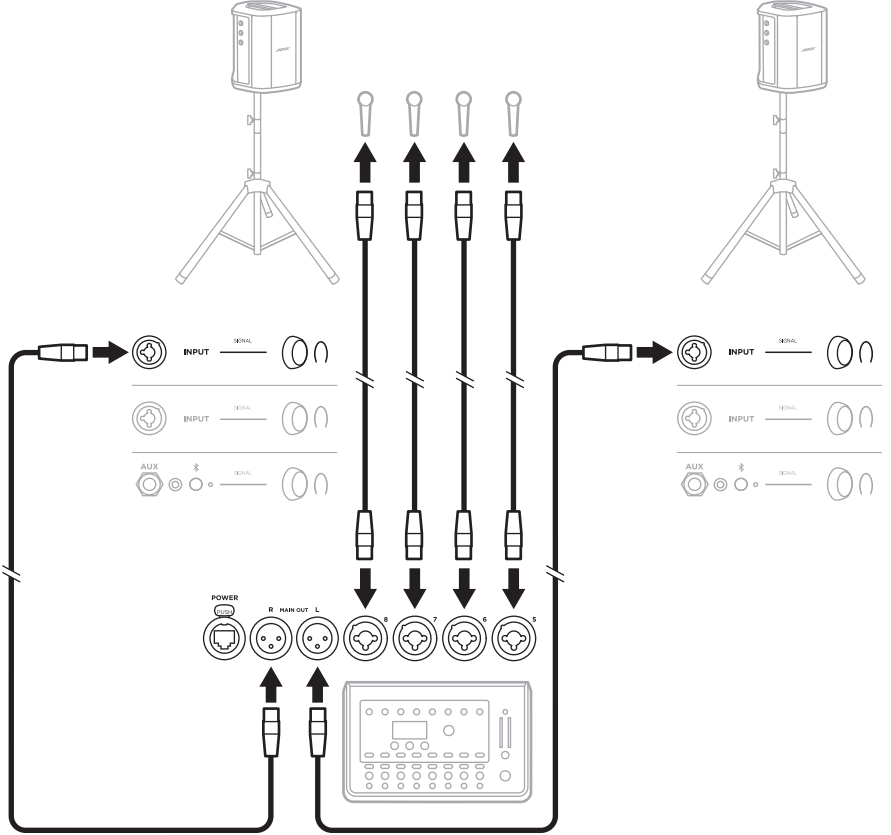
الأغراض العامة لنظام PA

يمكنك توصيل نظامين إما بوضع إستيريو وإما بوضع أحادي لاستخدامهما كنظام PA تقليدي.

Stereo (إستيريو)

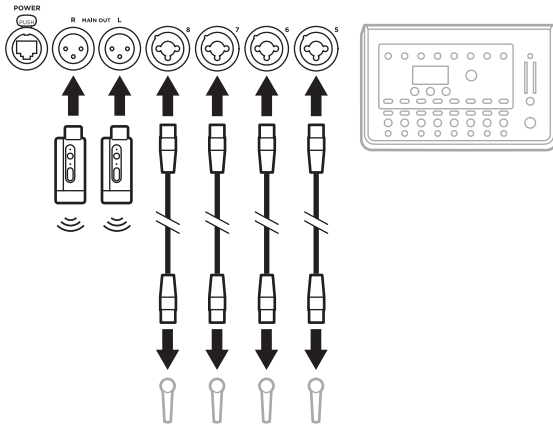
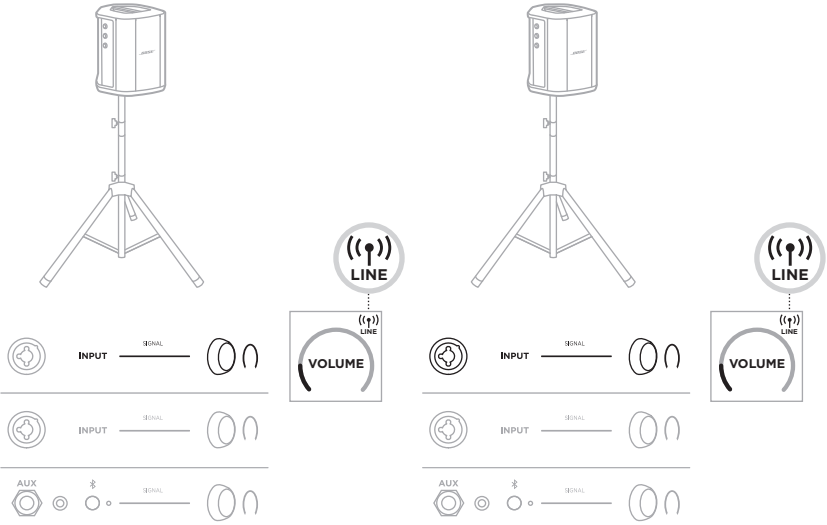
عند توصيل الأنظمة بوضع إستيريو من خلال جهاز مزج الأصوات، في كلا النظامين، اضبط صوت الصدى على أقل إعداد واضبط ToneMatch على Off (إيقاف التشغيل) على القناة التي تُوصَل خط إرسال جهاز مزج الأصوات بها (راجع الصفحة 25 والصفحة 27).

وضع إستيريو سلكي



وضع إستيريو لا سلكي

قبل توصيل أجهزة إرسال لاسلكية خطية/ميكروفون من Bose بجهاز مزج الأصوات، تأكد من ضبط إعداد إدخال جهاز الإرسال على إدخال خط الإرسال لكل جهاز إرسال (راجع الصفحة 40).

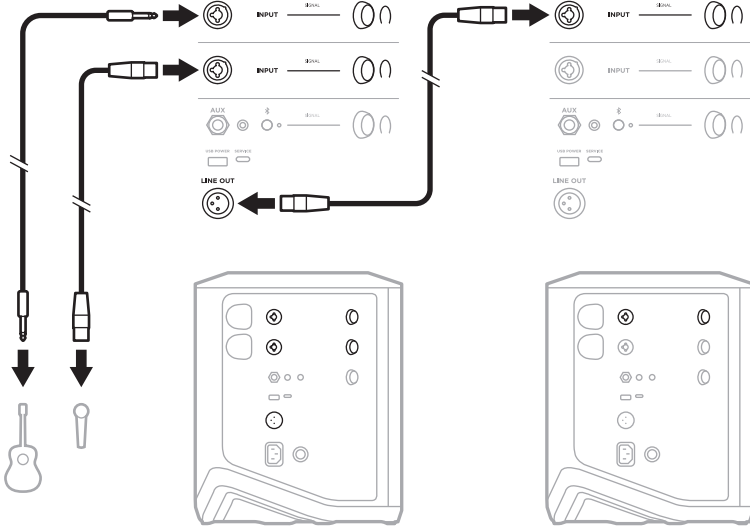


الوضع الأحادي المزدوج/سلسلة تعاقبية

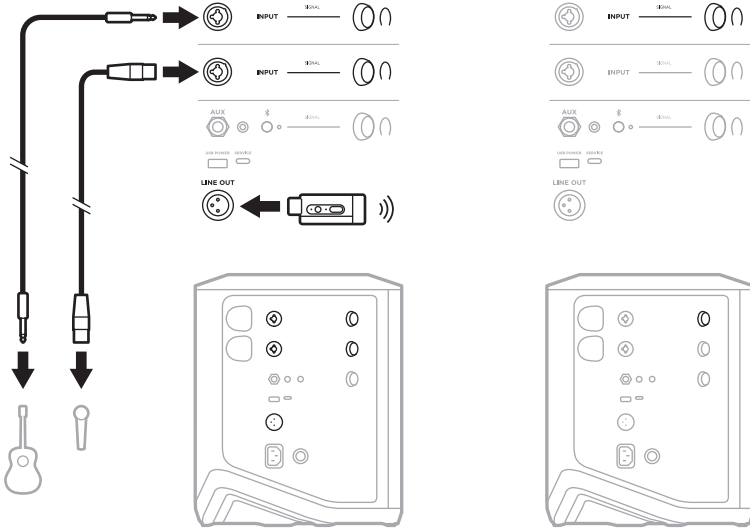
عند توصيل أنظمة في وضع أحادي ثنائي، على النظام (الأنظمة) الثانوية، اضبط الإعدادات التالية على القناة التي تُوصَل بها خط إرسال النظام الأساسي:

- عيّن reverb (صوت الصدى) إلى أقل إعداد (راجع الصفحة 25).
- عيّن ToneMatch إلى **Off** (إيقاف التشغيل) (راجع الصفحة 27).
- عيّن bass (صوت الباص) و treble (الصوت الثلاثي) إلى الوضع الحيادي (راجع الصفحة 24).

الوضع الأحادي المزدوج السلكي



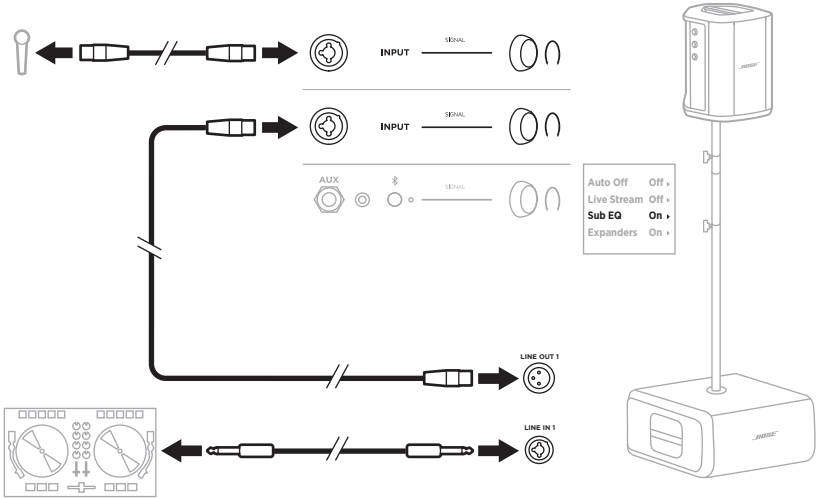
الوضع الأحادي المزوج اللاسلكي



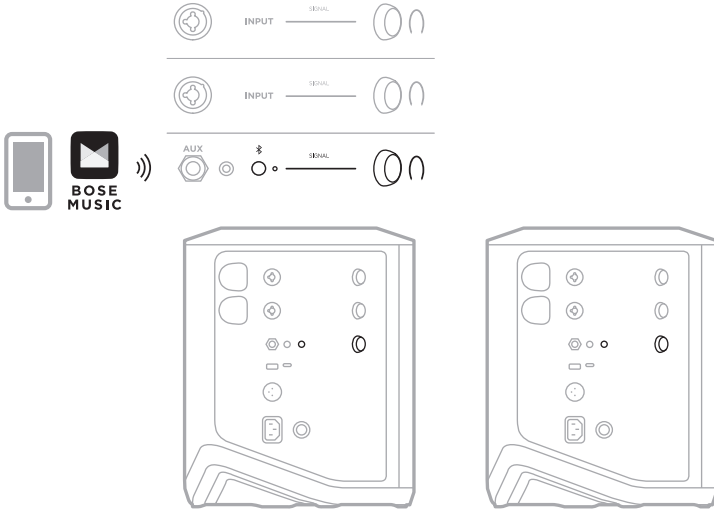
منسق الأغاني مع وحدة الباص SUB1 أو SUB2 المزودة بالطاقة من BOSE

للاطلاع على تعليمات التوصيل المفصلة، راجع دليل المالك بشأن وحدة الباص Sub1 أو Sub2 المزودة بالطاقة من Bose.

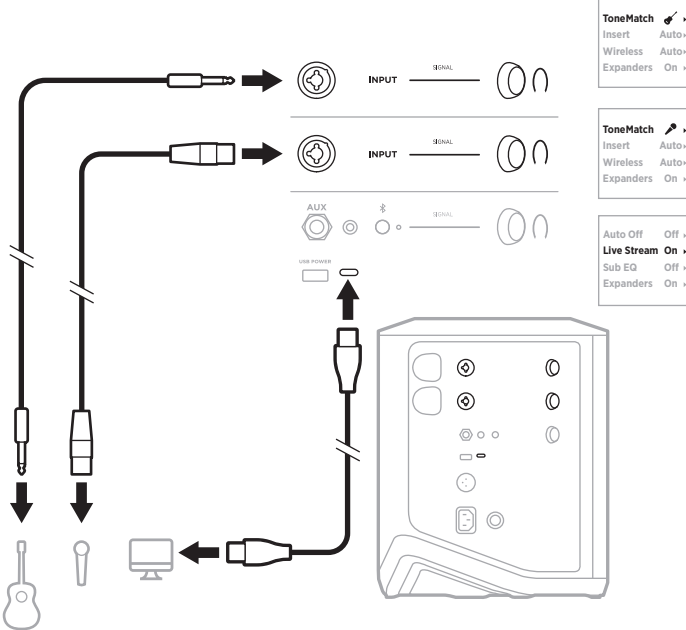
تفضل بزيارة: support.Bose.com/Sub1
support.Bose.com/Sub2



بث لاسلكي مزدوج مع تطبيق BOSE MUSIC



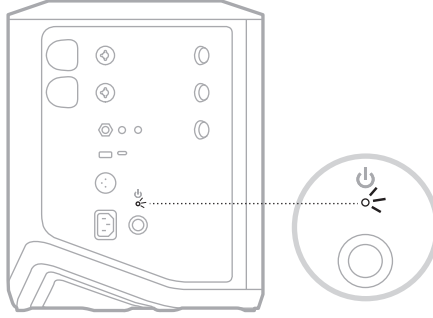
تسجيل موسيقي أو بث مباشر على الكمبيوتر



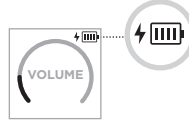
اشحن بطارية النظام

لشحن بطارية النظام، قم بتوصيل النظام بالطاقة (راجع الصفحة 18).

في حال إيقاف تشغيل النظام، يومض مصباح الطاقة باللون الأبيض للإشارة إلى أن بطارية النظام قيد الشحن. عند اكتمال شحن البطارية، يتوقف مصباح الطاقة عن التشغيل.



إذا تم تشغيل النظام، يظهر رمز البرق في شاشة القناة 3 بجوار رمز البطارية للإشارة إلى أن بطارية النظام قيد الشحن. عند اكتمال شحن البطارية، يختفي رمز البرق (راجع الصفحة 61).



تنبيه: لا تحاول شحن النظام عندما يكون رطبًا. فقد يتسبب القيام بذلك في تلف النظام.

مدة الشحن

ليتم شحن بطارية النظام بالكامل، دعها في الشحن لمدة تصل إلى 4 ساعات.

تدوم البطارية حتى 11 ساعة من الاستخدام النمطي. يختلف أداء البطارية ووقت الشحن حسب المحتوى الذي يتم تشغيله، ومستوى صوت التشغيل.

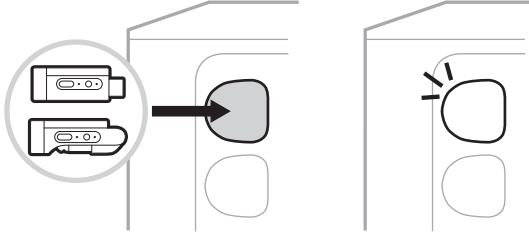
التحقق من مستوى بطارية النظام

للتحقق من مستوى بطارية النظام وحالة الشحن، تحقق من رمز البطارية على شاشة القناة 3 (راجع الصفحة 61).

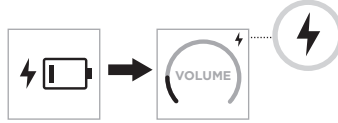
شحن جهاز الإرسال اللاسلكي

باستخدام منافذ الشحن

أدخل جهاز الإرسال اللاسلكي بالكامل في منفذ الشحن الخاص بجهاز الإرسال اللاسلكي إما للفتاة 1 أو 2 حتى تسمع أو تشعر بصوت نقرة.



إذا كان النظام قيد التشغيل، فسيظهر رمز البطارية مع علامة البرق بجواره لفترة وجيزة على شاشة القناة للإشارة إلى أن بطارية جهاز الإرسال قيد الشحن. يظهر بعد ذلك رمز علامة البرق في الزاوية اليمنى العلوية من الشاشة. عند اكتمال شحن جهاز الإرسال، يختفي رمز شعار البرق (راجع الصفحة 60).

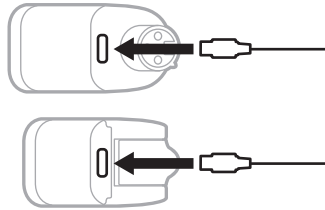


ملاحظة: إذا كان النظام متصلاً بالطاقة، فإن توصيل طاقة التيار المتردد (الرئيسي) يشحن جهاز الإرسال. إذا كان النظام يعمل باستخدام طاقة البطارية، فإن بطارية النظام تشحن جهاز الإرسال.

استخدام شاحن الحائط أو جهاز الكمبيوتر

ملاحظة: لا تستخدم هذا المنتج إلا مع مصدر طاقة LPS معتمد مستوفٍ للمتطلبات التنظيمية المحلية (مثل UL، أو CSA، أو VDE، أو CCC).

1. وصِّل أحد أطراف كبل USB-C (غير مُرفق) بمنفذ USB-C الموجود أعلى جهاز الإرسال اللاسلكي.



2. وصِّل الطرف الآخر بشاحن حائط USB-A أو جهاز الكمبيوتر.

يُضيء مصباح الطاقة باللون الأبيض الثابت (انظر الصفحة 62). عند اكتمال شحن جهاز الإرسال، يتوقف مصباح الطاقة عن التشغيل.

مدة الشحن

ليتم شحن بطارية جهاز الإرسال اللاسلكي بالكامل، دعها في الشحن لمدة تصل إلى ساعتين. تدوم البطارية حتى 5 ساعة من الاستخدام النمطي.

التحقق من مستوى شحن بطارية جهاز الإرسال اللاسلكي

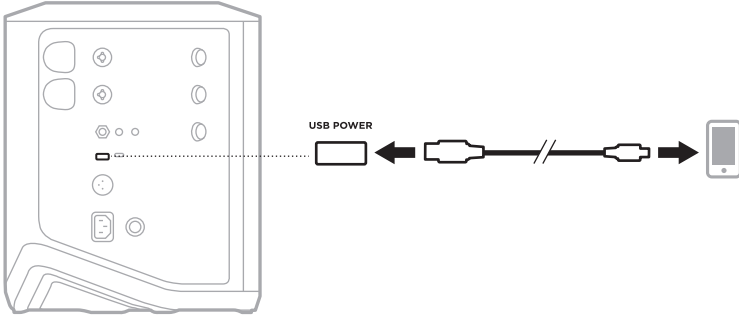
للتحقق من مستوى شحن بطارية جهاز الإرسال اللاسلكي، أزل جهاز الإرسال من منفذ شحن جهاز الإرسال اللاسلكي وتحقق من رمز البطارية على شاشة عرض القناة (راجع الصفحة 60).

إذا لم يكن النظام بالقرب منك، يُمكنك أيضًا التحقق من مستوى بطارية جهاز الإرسال عن طريق تشغيل جهاز الإرسال والتحقق من حالة مصباح الطاقة (راجع الصفحة 62).

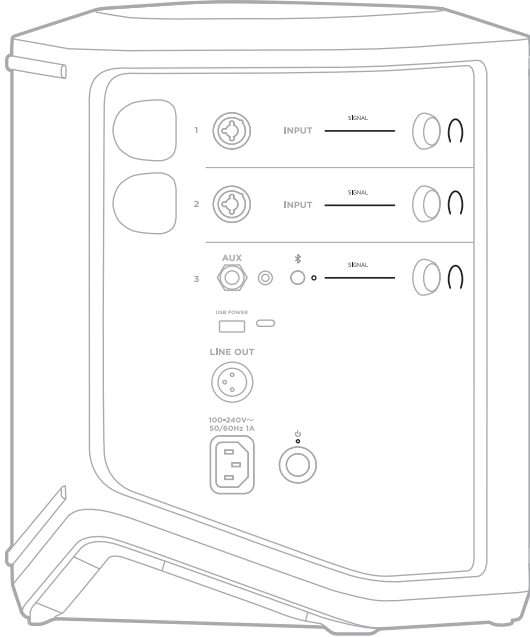
شحن جهازك المحمول باستخدام منفذ شحن USB

يُمكنك شحن جهازك المحمول باستخدام بطارية النظام أو مأخذ التيار المتردد (الرئيسي).

1. وصِّل أحد أطراف كبل شحن USB-A (غير مُرفق) بمنفذ **USB POWER** على النظام.
2. وصِّل الطرف الآخر بجهازك المحمول.



تعرض أضواء الإشارة/الاقتصاص، ومصباح الطاقة، ومصباح Bluetooth، وشاشات القنوات الموجودة على جانب النظام حالة النظام.



أضواء الإشارة/الاقتصاص

تعرض حالة الإشارة أو الاقتصاص للقنوات 1، 2 و3.

حالة النظام	نشاط الضوء
الإشارة موجودة.	أخضر ثابت
تتعرض الإشارة للاقتصاص أو يحدّ النظام من الإشارة. ملاحظة: انخفاض مستوى صوت القناة أو المصدر لمنع اقتصاص الإشارة أو الحد منها.	أحمر ثابت

مصباح الطاقة

يُبين حالة الطاقة والشحن للنظام.

حالة النظام	نشاط الضوء
تم التشغيل.	أبيض ثابت
جارِ الشحن.	يومض باللون الأبيض في أثناء إيقاف تشغيل النظام وتوصيله بالطاقة
خطأ في النظام. أوقف تشغيل النظام وإعادة تشغيله (راجع الصفحة 18). إذا استمر الخطأ، فاتصل بخدمة عملاء Bose.	أحمر ثابت
خطأ يتعلق بالحرارة. دع النظام يبرد حتى درجة حرارة أقل انخفاضًا.	يومض ببطء باللون الأحمر
خطأ يتعلق بالبطارية. اتصل بخدمة عملاء شركة Bose.	يومض بسرعة باللون الأحمر

مصباح BLUETOOTH

يعرض حالة اتصال Bluetooth.

حالة النظام	نشاط الضوء
جاهز للاتصال.	أزرق وامض
تم الاتصال.	أبيض ثابت
تم مسح قائمة الأجهزة.	يومض باللون الأبيض 3 مرات

شاشات عرض القنوات

تُعرض حالة جميع القنوات، والنظام وجميع أجهزة الإرسال اللاسلكية المتصلة بالإضافة إلى إعداداتها.

كيفية قراءة شاشات عرض القنوات



رموز الحالة

تُظهر رموز الحالة إعدادات القناة والنظام.



الرمز	المعنى
	يسري الإعداد المسبق لـ ToneMatch الافتراضي لدى الجهاز على القناة.
	يسري الإعداد المسبق لـ ToneMatch المخصص لدى الجهاز على القناة.
	يسري الإعداد المسبق لـ ToneMatch الافتراضي في الميكروفون على القناة.
	يسري الإعداد المسبق لـ ToneMatch المخصص في الميكروفون على القناة.
	تم تفعيل وضع البث المباشر.
	تم توصيل جهاز إرسال لاسلكي بالقناة. ملاحظة: إذا كان جهاز الإرسال هو جهاز إرسال لاسلكي خطي/ميكروفون من Bose، فإن هذا الرمز يشير إلى أن إعداد إدخال جهاز الإرسال تم تعيينه على إدخال الميكروفون.
	تم توصيل جهاز إرسال لاسلكي خطي/ميكروفون من Bose بالقناة، وتم ضبط إعداد إدخال جهاز الإرسال على إدخال خط الإرسال.

رموز البطارية

تعرض رموز البطارية مستوى البطارية وحالة الشحن إما للنظام وإما لجهاز الإرسال اللاسلكي المُقترن، وذلك وفقًا لشاشة عرض القناة.


شاشة القناة 1 أو 2

على شاشة القناة 1 أو 2، تعرض رموز البطارية مستوى البطارية وحالة الشحن لجهاز الإرسال اللاسلكي المُقترن. كما تظهر لفترة وجيزة في ملاء الشاشة في شكل نوافذ منبثقة، باستثناء رمز البرق، الذي يظهر في الزاوية اليمنى العلوية من الشاشة.

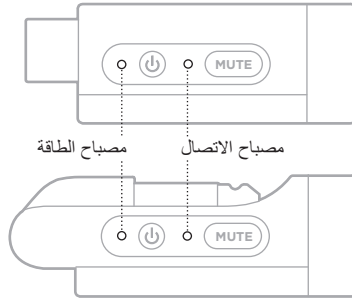
الرمز	مستوى بطارية جهاز الإرسال اللاسلكي
	67% - 100%
	34% - 66%
	10% - 33%
	0% - 9%
	67% - 100% وجاري الشحن
	34% - 66% وجاري الشحن
	10% - 33% وجاري الشحن
	0% - 9% وجاري الشحن
	جاري الشحن

شاشة القناة 3

على شاشة القناة 3، تعرض رموز البطارية مستوى بطارية النظام وحالة الشحن. وتظهر في الزاوية اليمنى العلوية من الشاشة.

الرمز	مستوى بطارية النظام
	%100 - %67
	%66 - %34
	%33 - %10
	%9 - %0
	%100 - %67 وجار الشحن
	%66 - %34 وجار الشحن
	%33 - %10 وجار الشحن
	%9 - %0 وجار الشحن

يعرض مصباح الطاقة وضوء الاتصال على جهاز الإرسال اللاسلكي حالة جهاز الإرسال.



مصباح الطاقة

يعرض الاتصال بالطاقة، ومستوى البطارية والشحن وحالة الخطأ لجهاز الإرسال.

حالة النظام	نشاط الضوء
مستوى البطارية 75% - 100%	يومض باللون الأبيض 4 مرات (عند التشغيل)
مستوى البطارية 50% - 75%	يومض باللون الأبيض 3 مرات (عند التشغيل)
مستوى البطارية 25% - 50%	يومض باللون الأبيض 2 مرات (عند التشغيل)
مستوى البطارية 10% - 25%	يومض باللون الأبيض مرة واحدة (عند التشغيل)
تم التشغيل أو جارٍ الشحن	أبيض ثابت
مستوى بطارية جهاز الإرسال منخفض	أحمر وامض
خطأ - اتصل بخدمة عملاء شركة Bose	أحمر ثابت

مصباح الاتصال

يُبين حالة الاتصال وكنم الصوت الخاصة بجهاز الإرسال.

حالة النظام	نشاط الضوء
تم الاتصال	أزرق ثابت
تم كتم الصوت	أزرق وامض

توصيل جهازك المحمول

للحصول على تعليمات بشأن الاتصال، راجع الصفحة 21.

فصل جهاز محمول

عطّل خاصية *Bluetooth* في جهازك.

ملاحظة: ويؤدي تعطيل ميزة *Bluetooth* على جهازك إلى قطع الاتصال بجميع الأجهزة الأخرى.

إعادة توصيل أحد الأجهزة المحمولة

يحاول النظام إعادة الاتصال بأخر جهاز تم الاتصال به وذلك عند التشغيل.

ملاحظات:

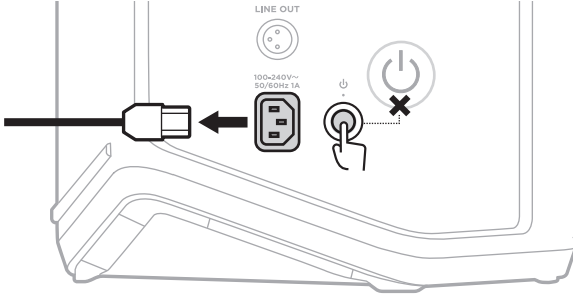
- يجب أن يكون الجهاز في نطاق (30 قدمًا، أو 9 أمتار) وفي وضع التشغيل.
- تأكد من تمكين ميزة *Bluetooth* على جهازك المحمول.

مسح قائمة الأجهزة الخاصة بالنظام

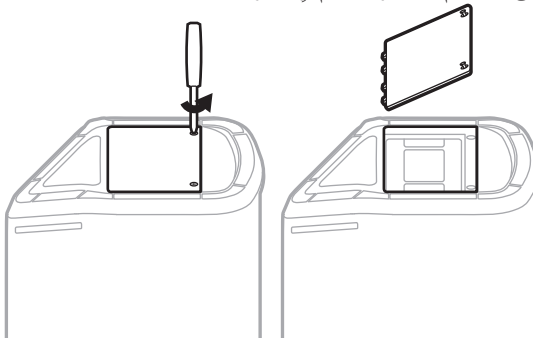
1. اضغط مع الاستمرار على زر *Bluetooth* * لمدة 10 ثوانٍ حتى يومض مصباح *Bluetooth* بلون أبيض 3 مرات.
 2. احذف النظام من قائمة *Bluetooth* على جهازك المحمول.
- يتم مسح جميع الأجهزة، ويكون النظام جاهزًا للاتصال (راجع الصفحة 64).

استبدال بطارية النظام

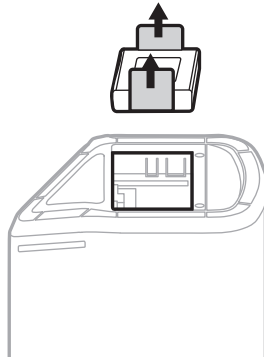
1. اضغط على زر Power (الطاقة) لإيقاف تشغيل النظام، ثم افصل الطاقة عن النظام.



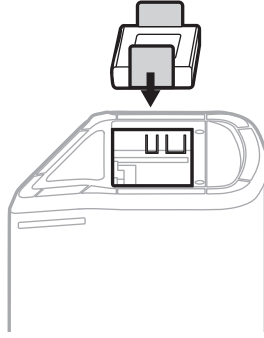
2. اقلب النظام رأسًا على عقب. قم بفك البراغيين ثم أزل اللوحة السفلية.



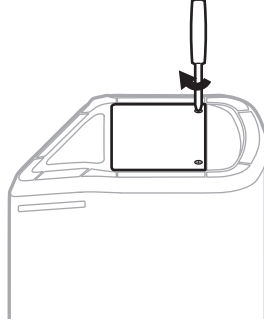
3. أزل البطارية القديمة باستخدام ألسنة السحب.



4. أدخل البطارية الجديدة وتأكد من محاذاة مسامير الموصل بالشكل الصحيح.

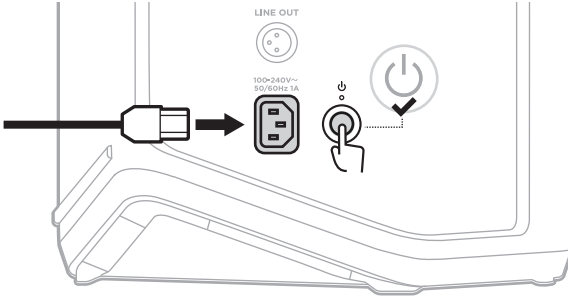


5. استبدل اللوحة السفلية، ثم اربط البرغيين حتى يتم تثبيتهما بإحكام.



6. قم بتوصيل النظام بالكهرباء.

7. اضغط على زر Power (الطاقة) لتشغيل النظام.



ملاحظة: تظل البطارية البديلة في وضع السكون حتى يتم توصيل النظام بطاقة التيار المتردد (الرئيسي) وتشغيله.

تحديث النظام

للتحقق من تحديثات برامج النظام وتنزيلها، استخدم جهاز الكمبيوتر الخاص بك لزيارة موقع ويب مُحدِّث Bose على: btu.Bose.com

للاطلاع على مزيد من التفاصيل، يُرجى زيارة: support.Bose.com/S1ProPlusUpdate

ملاحظة: لتحديث النظام، تحتاج إلى توصيل النظام بجهاز الكمبيوتر الخاص بك باستخدام كبل USB-C (غير مُرفق). لمزيد من المعلومات، انظر الصفحة 32.

تحديث جهاز الإرسال اللاسلكي

عند إدخالك جهاز إرسال لاسلكيًا في أي من منافذ شحن جهاز الإرسال اللاسلكي، يتحقق النظام من توفر تحديث للبرنامج. إذا كان هناك تحديث متاح، فاتبع التعليمات الموجودة على شاشة القناة لتثبيت التحديث.

تنظيف النظام

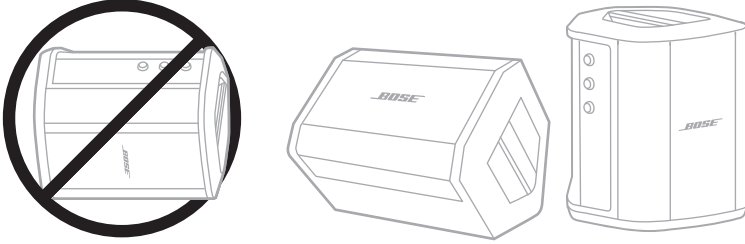
امسح السطح الخارجي للنظام بقطعة قماش ناعمة وجافة. وإذا لزم الأمر، فتَظف الحاجز الشبكي للنظام بحرص باستخدام مكنسة كهربائية.

تنبيهات:

- لا تستخدم أي بخاخات بالقرب من الجهاز.
- لا تستخدم أي مذيبات، أو مواد كيميائية، أو محاليل تنظيف تحتوي على كحول، أو أمونيا، أو مواد كاشطة.
- لا تدع السوائل تتسرّب إلى أي فتحة.
- احرص على عدم سقوط الأشياء في أي فتحة.

نقل النظام وتخزينه

عند نقل النظام أو تخزينه، ضعه في الوضع الرأسي أو وضع الشاشة، وليس على جانبه.



تنبيه: قد يتسبب تخزين النظام على جانبه في تعرضه للتلف في ظلّ ظروف بيئية معينة.

ملاحظة: تأكد من أن بطارية النظام مشحونة بالكامل قبل تخزين النظام لأكثر من بضعة أشهر.

قطع الغيار والملحقات

يمكن طلب قطع الغيار أو الملحقات من خلال مركز خدمة عملاء Bose.

تفضل بزيارة: support.Bose.com/S1ProPlus

ضمان محدود

النظام مؤمن بضمان محدود. تفضل بزيارة موقعنا على worldwide.Bose.com/Warranty للحصول على تفاصيل الضمان المحدود.

لتسجيل المنتج الخاص بك، قم بزيارة worldwide.Bose.com/ProductRegistration للحصول على التعليمات. ولن يؤثر عدم القيام بالتسجيل على الحقوق المكفولة لك بموجب الضمان المحدود.

جرب هذه الحلول أولاً

- فيما يلي بعض الإرشادات في حال واجهتك مشكلات بشأن النظام:
- تأكد من أن النظام متصل بمأخذ تيار متردد (رئيسي) متصل بالكهرباء (راجع الصفحة 18).
- أوقف تشغيل النظام وأعد تشغيله (راجع الصفحة 18).
- ثبتت جميع الكبلات.
- تحقق من حالة مصابيح الحالة (انظر الصفحة 57).
- تحقق من وجود تحديثات للبرامج متاحة وقم بتنزيلها (راجع الصفحة 67).

حلول أخرى

إذا لم تستطع حل المشكلة لديك، فراجع الجدول أدناه لتحديد الأعراض والحلول للمشكلات الشائعة. يمكنك الوصول أيضًا إلى مقالات استكشاف الأخطاء وإصلاحها، ومقاطع الفيديو الخاصة بها، والمصادر الأخرى عبر: support.Bose.com/S1ProPlus

وإذا كنت غير قادر على حل هذه المشكلة، فيرجى الاتصال بخدمة عملاء Bose.

تفضل بزيارة: worldwide.Bose.com/contact

النظام

العرض

الحل

بطارية النظام قد تكون في وضع الحماية أو فارغة. قم بتوصيل النظام بمأخذ تيار متردد (رئيسي).

وصّل سلك الكهرباء بمأخذ تيار متردد مختلف (الرئيسي).

إذا كان سلك الكهرباء متصلًا بموصل التيار أو جهاز الحماية من الارتفاع المفاجئ للتيار الكهربائي، فجرب توصيله بمأخذ التيار المتردد (الرئيسي) مباشرةً.

افصل سلك الكهرباء، وأزل بطارية النظام (راجع الصفحة 65). انتظر 30 ثانية، ثم استبدل البطارية وأعد توصيل سلك الكهرباء بمأخذ التيار المتردد (الرئيسي) بإحكام.

أعد ضبط النظام (راجع الصفحة 77). شغل مرة أخرى.

النظام لا يعمل

الحل	العرض
<p>تأكد من توصيل الجهاز أو مصدر الصوت بدخل القناة بإحكام.</p> <p>ارفع مستوى الصوت في الجهاز، أو مصدر الصوت والنظام.</p> <p>تحقق من أن أضواء الإشارة/الاقتصاص مُضاءة للتأكد من أن النظام يكتشف إشارة صوتية من المصدر.</p> <p>قم بتوصيل جهازك أو مصدر الصوت لديك بمضخم صوت آخر للتأكد من أن المصدر يعمل كما يجب.</p> <p>وصِّل جهازًا أو مصدر صوت مختلفًا.</p> <p>جَرِّب استخدام كبل إدخال آخر لتوصيل الجهاز أو مصدر الصوت بالنظام.</p> <p>إذا كنت تستخدم ميكروفونًا ذا مكثف، فتأكد من توصيله بمصدر طاقة وهمي (مثل المضخم الأولي أو وحدة المزج) قبل توصيله بالنظام.</p> <p>افصل سلك الكهرباء، وأزل بطارية النظام (راجع الصفحة 65). انتظر 30 ثانية، ثم استبدل البطارية وأعد توصيل سلك الكهرباء بمأخذ التيار المتردد (الرئيسي) بإحكام.</p> <p>أعد ضبط النظام (راجع الصفحة 77).</p>	<p>صوت متقطع أو لا يوجد صوت من جهاز أو مصدر صوت مُتَّصِل بواسطة كبل إدخال</p>
<p>في جهازك:</p> <ul style="list-style-type: none"> • قم بإيقاف تشغيل ميزة <i>Bluetooth</i> وأعد تشغيلها مجددًا. • احذف النظام من قائمة <i>Bluetooth</i> على جهازك، بما في ذلك أي قوائم مكررة تحمل اسم LE (الطاقة المنخفضة). أعد توصيله مجددًا (انظر الصفحة 64). <p>وصِّل جهازًا محمولًا آخر (انظر الصفحة 64).</p> <p>امسح قائمة الأجهزة الخاصة بالنظام (راجع الصفحة 64). وصِّل مرة أخرى.</p>	<p>لا يتصل النظام بجهاز <i>Bluetooth</i></p>
<p>شغِّل الصوت من تطبيق مختلف أو خدمة موسيقى مختلفة.</p> <p>ضع جهازك المحمول قريبًا من النظام (30 قدمًا أو 9 أمتار) وأبعدهما عن أي تداخلات أو عوائق.</p> <p>أوقف أي تطبيقات أخرى لبث الصوت أو الفيديو.</p> <p>تأكد من أن الجهاز المحمول الخاص بك يدعم اتصالات <i>Bluetooth</i>.</p> <p>أعد تشغيل جهازك المحمول.</p> <p>وصِّل جهازًا محمولًا مختلفًا (انظر الصفحة 64).</p>	<p>يصدر صوت متقطع أو لا يصدر صوت من جهاز <i>Bluetooth</i></p>

الحل	العرض
<p>اخفض مستوى الصوت لمصدر الصوت. إذا تعدّر ضبط مستوى صوت مصدر الصوت لديك، فيُمكنك شراء رفاتات الدخل من موزع الأجهزة الموسيقية المحلي لديك.</p> <p>جرب مصدرًا مختلفًا أو جهازًا مختلفًا.</p> <p>إذا كنت تشغل صوتًا من جهاز محمول متصل بدخل AUX للقناة 3، فتأكد من أن الجهاز غير متصل أيضًا بمنفذ طاقة USB الخاص بالشحن. يُمكن أن يتسبب ذلك في حدوث ضوضاء في أثناء تشغيل الصوت.</p> <p>تأكد من تعيين إعداد Expanders (الموسعات) لتلك القناة على On (تشغيل)، وليس Off (إيقاف التشغيل) (راجع الصفحة 75).</p>	<p>صوت مشوّه من جهاز أو مصدر صوت</p>
<p>باستخدام جهاز اختبار مأخذ التيار المتردد (الرئيسي)، اختبر مأخذ التيار الذي تم توصيل النظام به لاكتشاف أي نقاط تلامس معكوسة أو مفتوحة (محرقة أو محايدة أو مؤرضة أو جميع ما سبق).</p> <p>إذا كان النظام متصلاً بسلك الإطالة، فقم بتوصيل النظام مباشرةً بمأخذ التيار المتردد (الرئيسي) بالحائط بدلاً من ذلك.</p>	<p>صوت مهمة أو طنين عند عدم توصيل أي شيء بالنظام</p>
<p>اخفض مستوى صوت القناة.</p> <p>وجّه الميكروفون بحيث لا يشير مباشرةً نحو النظام.</p> <p>جرب ميكروفونًا مختلفًا.</p> <p>جرب موضعًا مختلفًا للنظام و/أو المغني.</p> <p>قم بزيادة المسافة بين الميكروفون والنظام.</p> <p>إذا كنت تستخدم معالج المؤثرات الصوتية، فحاول تجاوزه لتحديد ما إذا كانت إعدادات المعالج تساهم في التغذية الكهربائية المترددة.</p> <p>تأكد من تعيين إعداد Expanders (الموسعات) لتلك القناة على On (تشغيل)، وليس Off (إيقاف التشغيل) (راجع الصفحة 75).</p>	<p>التغذية الكهربائية المترددة من الميكروفون المتصل بالنظام</p>
<p>اخفض مستوى الصوت على الوحدة (الوحدات) المرتبطة بتسلسل متين.</p>	<p>تحدث مهمة زائدة عند ربط أنظمة متعددة في سلسلة تعاقبية معًا</p>

العرض

الحل

حاول عدم استخدام النظام في أثناء شحن بطارية النظام.
 إذا تعرض النظام لدرجات حرارة عالية أو منخفضة، فاتركه حتى يستعيد درجة حرارة الغرفة وأعد محاولة شحنه.
 افصل النظام عن الكهرباء، ثم انزع بطارية النظام (راجع الصفحة 65). بمجرد أن تبرد البطارية، استبدل البطارية وحاول الشحن مجددًا.
 إذا كنت تستخدم النظام عند مستوى صوت مرتفع للغاية، فحاول خفض مستوى الصوت. عند مستويات الصوت العالية للغاية، يتوقف النظام مؤقتًا عن شحن بطارية النظام وجميع أجهزة الإرسال اللاسلكية المتصلة.

بطارية النظام لا تقوم بالشحن

تأكد من توافق جهازك المحمول مع تطبيق Bose Music وتلبيته للحد الأدنى من متطلبات النظام. لمزيد من المعلومات، راجع متجر التطبيقات على جهازك المحمول. قم بإلغاء تثبيت تطبيق Bose Music على جهازك المحمول ثم أعد تثبيت التطبيق (راجع الصفحة 16).

لا يعمل تطبيق Bose Music على الجهاز المحمول

جهاز الإرسال اللاسلكي

العرض

الحل

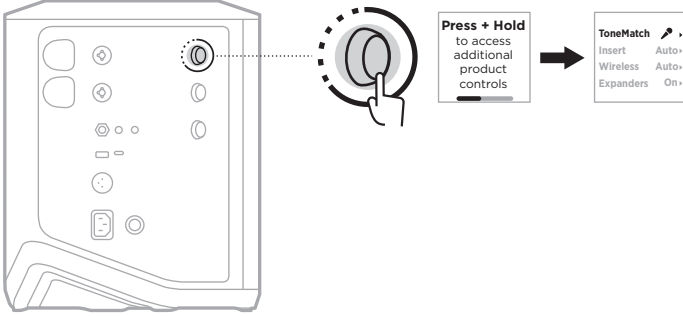
العرض	الحل
جهاز الإرسال اللاسلكي لا يعمل	اشحن جهاز الإرسال بالكامل (راجع الصفحة 55). شغّل مرة أخرى. أعد ضبط جهاز الإرسال (راجع الصفحة 77). شغّل مرة أخرى.
جهاز الإرسال اللاسلكي لا يشحن	بطارية النظام قد تكون في وضع الحماية أو فارغة. قم بتوصيل النظام بأخذ تيار متردد (رئيسي). إذا تعرض جهاز الإرسال لدرجات حرارة عالية أو منخفضة، فاتركه حتى يستعيد درجة حرارة الغرفة وأعد محاولة شحنه. اشحن جهاز الإرسال باستخدام شاحن حائط أو جهاز كمبيوتر (راجع الصفحة 55). إذا كنت تستخدم النظام عند مستوى صوت مرتفع للغاية، فحاول خفض مستوى الصوت. عند مستويات الصوت العالية للغاية، يتوقّف النظام مؤقتًا عن شحن بطارية النظام وجميع أجهزة الإرسال اللاسلكية المتصلة.
جهاز الإرسال اللاسلكي لا يتصل بالنظام	تحقق من مصباح الطاقة للتأكد من تشغيل جهاز الإرسال (راجع الصفحة 62). تحقق من مصباح الاتصال للتأكد مما إذا كان جهاز الإرسال متصلاً بالنظام أم لا (راجع الصفحة 63). إذا كان المصباح متوقفًا عن التشغيل، فجزّب إقران جهاز الإرسال بالقناة مجددًا (راجع الصفحة 37). ضع جهاز الإرسال بالقرب من النظام (في نطاق 20 قدمًا أو 6 أمتار) وأبعدهما عن أي تداخلات أو عوائق. تأكد من تعيين إعداد Wireless (لاسلكي) لتلك القناة على Auto (تشغيل تلقائي) ، وليس Off (إيقاف التشغيل) (راجع الصفحة 42). أعد ضبط جهاز الإرسال (راجع الصفحة 77). قم بإقران جهاز الإرسال بالقناة مجددًا (راجع الصفحة 37).

الحل	العرض
<p>تأكد من توصيل جهاز الإرسال بالمصدر بشكلٍ آمن.</p> <p>تحقق من مصباح الاتصال للتأكد من اتصال جهاز الإرسال بالنظام (راجع الصفحة 63). إذا كان المصباح متوقفًا عن التشغيل، فاطّلغ على "جهاز الإرسال اللاسلكي لا يتصل بالنظام" في الصفحة 73.</p> <p>تحقق من مصباح الطاقة للتأكد من تشغيل جهاز الإرسال (راجع الصفحة 62).</p> <p>تحقق من مصباح الاتصال للتأكد من عدم كتم صوت جهاز الإرسال (راجع الصفحة 63). إذا كان كذلك، فالغ كتم صوت جهاز الإرسال (راجع الصفحة 39).</p> <p>ضع جهاز الإرسال والمصدر بالقرب من النظام (في نطاق 20 قدمًا أو 6 أمتار) وأبعدهما عن أي تداخلات أو عوائق.</p> <p>انظر "صوت متقطع أو لا يوجد صوت من جهاز أو مصدر صوت مُتّصل بواسطة كبل إدخال" في الصفحة 70.</p> <p>أعد ضبط جهاز الإرسال (راجع الصفحة 77). قم بإقران جهاز الإرسال بالقناة مجددًا (راجع الصفحة 37). قم بتشغيل جهاز الإرسال وتوصيله بالمصدر، ثم اختبره للتأكد من سماع صوت.</p>	<p>صوت متقطع أو لا يوجد صوت من مصدر مُتّصل بجهاز إرسال لاسلكي</p>
<p>تأكد من ضبط جهاز الإرسال على إعداد الدخل المناسب لمصدرك (دخل الميكروفون أو خط الإرسال). انظر "التبديل بين دخل الميكروفون وخط الإرسال" في الصفحة 40.</p>	<p>صوت هادئ أو مرتفع بشكل غير عادي من مصدر مُتّصل بجهاز إرسال لاسلكي/ميكروفون من Bose</p>
<p>تأكد من تعيين إعداد Insert (إدخال) لتلك القناة على Auto (تشغيل تلقائي)، وليس Off (إيقاف التشغيل) (راجع الصفحة 41).</p>	<p>لا يوجد صوت من مصدر متّصل بدخل قناة باستخدام كبل إدخال في أثناء توصيل جهاز إرسال لاسلكي</p>
<p>على جهاز الإرسال اللاسلكي لتلك القناة، تحقق من مصباح الطاقة ومصباح الاتصال للتأكد من تشغيل جهاز الإرسال وتوصيله بالنظام (راجع الصفحة 62 والصفحة 63). إذا لم يكن الأمر كذلك، فسيتعامل النظام مع وحدة التأثيرات كإدخال، ما يُمكن أن يتسبب بحدوث صوت همهمة أو التغذية الكهربائية المترددة.</p> <p>تأكد من تعيين إعداد Expanders (المُوسعات) لتلك القناة على On (تشغيل)، وليس Off (إيقاف التشغيل) (راجع الصفحة 75).</p> <p>قد تكون أي همهمة أرضية متبقية بسبب وحدة التأثيرات لديك. وللمساعدة بشأن هذا الأمر، يُمكنك شراء مُزيل الهمهمة من موزع الأجهزة الموسيقية المحلي لديك.</p>	<p>صوت همهمة أو تغذية كهربائية مترددة من وحدة المؤثرات المتصلة بدخل قناة باستخدام كبل إدخال</p>

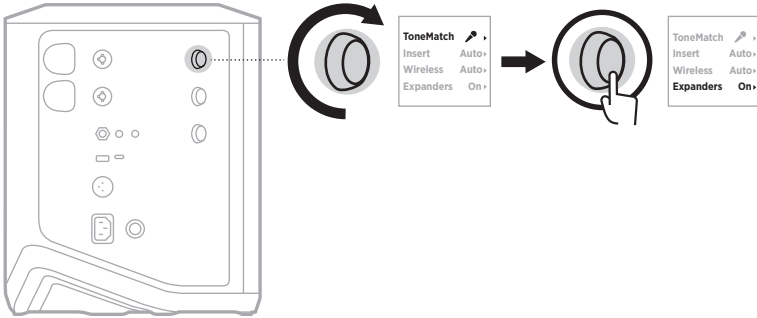
تمكين/تعطيل إعدادات EXPANDERS (الموسعات)

يُحدد إعداد Expanders (الموسعات) ما إذا كان النظام يُقلل من مستوى صوت ضجيج الخلفية منخفض المستوى لإحدى القنوات، مثل الضوضاء الناتجة عن التغذية الكهربائية المترددة أو تداخل ترددات الراديو أو البيئة لديك. يمكنك تعطيل هذه الميزة لقناة واحدة أو أكثر إذا لزم الأمر لسيناريو الإعداد الخاص بك.

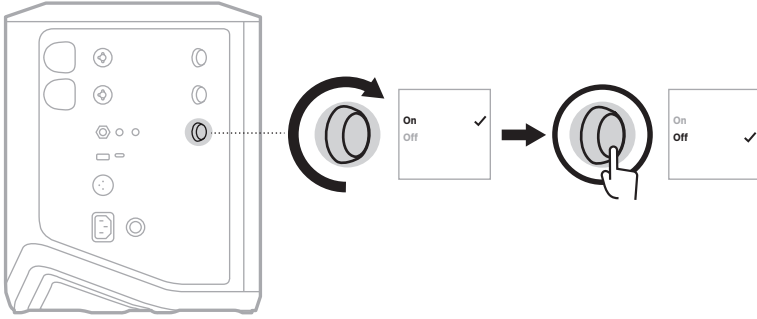
1. اضغط مع الاستمرار على أحد عناصر التحكم الخاصة بالقناة حتى تظهر قائمة عناصر التحكم الإضافية على شاشة عرض القناة.



2. أدر زر التحكم في القنوات حتى يظهر إعداد Expanders (الموسعات)، ثم اضغط لتحديده.



3. أدر عناصر التحكم في القناة حتى يظهر إعدادك المفضل، ثم اضغط لتحديده:
- **On (تشغيل)** (افتراضياً): يُمكن إعداد Expanders (المُوسعات) لتلك القناة، ما يتسبب بخفض النظام من مستوى صوت الضجيج منخفض المستوى.
 - **Off (إيقاف التشغيل)**: يُعطل إعداد Expanders (المُوسعات) لتلك القناة، ما يمنع النظام من خفض مستوى صوت الضجيج منخفض المستوى.



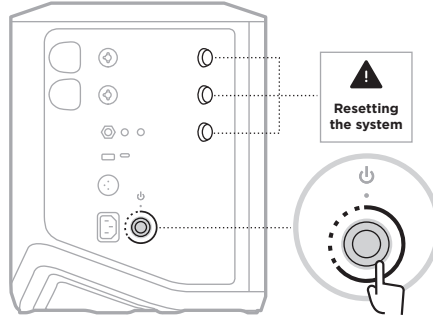
4. اضغط مع الاستمرار على زر التحكم في القناة حتى تختفي قائمة عناصر التحكم الإضافية.

إعادة ضبط النظام

تُزيل استعادة إعدادات المصنع جميع إعدادات القنوات والنظام، واتصالات *Bluetooth*، واتصالات جهاز الإرسال اللاسلكي من النظام، وتعيدها إلى إعدادات المصنع الأصلية.

ملاحظة: يمكنك استعادة إعدادات القنوات والنظام الخاص بك بسهولة بعد إعادة ضبط النظام باستخدام تطبيق *Bose Music*. للقيام بذلك، قبل إعادة الضبط، احفظ إعداداتك الحالية كـ "مشهد" في التطبيق (راجع الصفحة 36). بمجرد اكتمال إعادة الضبط، حدد "المشهد" في التطبيق لاستعادة جميع الإعدادات باستثناء اتصالات *Bluetooth* وجهاز الإرسال اللاسلكي.

اضغط مع الاستمرار على زر **Power** (الطاقة) لـ 10 ثوانٍ إلى أن يتوقف مصباح الطاقة عن التشغيل وتظهر رسالة على شاشة عرض القنوات.

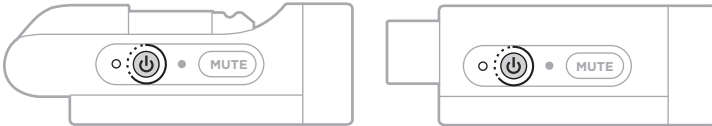


تتم إعادة تشغيل النظام. عند اكتمال إعادة الضبط، يُضيء مصباح الطاقة باللون الأبيض الثابت.

إعادة تعيين جهاز الإرسال اللاسلكي

تُزيل استعادة إعدادات المصنع لجهاز الإرسال اللاسلكي جميع معلومات الاقتران، وتعيدها إلى إعدادات المصنع الأصلية.

اضغط مع الاستمرار على زر **Power** (الطاقة) لـ 10 ثوانٍ حتى يتوقف مصباح الطاقة عن العمل.





872237-0010