



S1 PRO+ WIRELESS PA SYSTEM

Læs og opbevar alle sikkerheds- og brugsinstruktioner.

CE Bose Corporation erklærer hermed, at dette produkt stemmer overens med de væsentlige krav og andre relevante bestemmelser i direktiv 2014/53/EU og alle andre krav i EU-direktiver. Den fulde overensstemmelseserklæring kan findes på: www.Bose.com/compliance

UK CA Dette produkt efterlever alle relevante regler for elektromagnetisk kompatibilitet pr. 2016 og alle andre relevante UK-regler. Den fulde overensstemmelseserklæring kan findes på: www.Bose.com/compliance

Bose Corporation erklærer hermed, at dette produkt stemmer overens med de væsentlige krav i henhold til reglerne for radioudstyr pr. 2017 og alle andre relevante UK-regler. Den fulde overensstemmelseserklæring kan findes på: www.Bose.com/compliance

Vigtige sikkerhedsinstruktioner

Anvend ikke dette apparat i nærheden af vand.

Rengør kun med en tør klud.

Du må ikke omgå sikkerhedsformålet med et polariseret stik eller et stik med jordforbindelse. Et polariseret stik har to stikben, hvor det ene er bredere end det andet. Et jordet stik har to stikben og et tredje jordingsstikben. Det bredeste ben, eller det tredje ben, er der af sikkerhedsmæssige årsager. Hvis det medfølgende stik ikke passer i stikkontakten, skal du kontakte en elektriker for at få stikkontakten udskiftet.

Brug kun tilslutningsudstyr/tilbehør, der er angivet af producenten.

Overlad al service til kvalificeret servicepersonale. Et serviceeftersyn er påkrævet, når apparatet på nogen måde er beskadiget, hvis f.eks. netledningen eller stikket er beskadiget, der er blevet spildt væske, eller der er kommet genstande ind i apparatet, hvis apparatet er blevet udsat for regn eller fugt, ikke virker normalt eller er blevet tabt.

ADVARSLER/FORSIGTIGHEDSFORHOLDSREGLER



Dette symbol på produktet angiver, at der er isoleret farlig spænding indeni produktet, som kan være så kraftig, at der er risiko for elektrisk stød.



Dette symbol på produktet betyder, at der findes vigtige oplysninger om drift og vedligeholdelse i denne vejledning.



Dette produkt indeholder magnetisk materiale. Kontakt din læge for at finde ud af, om dette kan påvirke din implanterbare medicinske enheds funktion.

- For at reducere risikoen for brand eller elektrisk stød, må du IKKE udsætte dette produkt for regn, dryp, sprøjt eller fugt, og du må ikke placere væskefyldte genstande som f.eks. vaser på eller i nærheden af produktet.
- Hold altid produktet væk fra ild og andre varmekilder. Placer IKKE nogen form for åben ild (f.eks. stearinlys) på eller tæt ved produktet.
- Foretag IKKE nogen uautoriserede ændringer af produktet.
- Brug IKKE en strømomformer med dette produkt.
- Brug IKKE produktet i køretøjer eller på både.

- Etabler en jordforbindelse, eller sørg for, at stikkontakten er forsynet med en beskyttende jordforbindelse, før stikket tilsluttes stikkontakten.
 - *Danmark:* "Apparatets stikprop skal tilsluttes en stikkontakt med jord, som giver forbindelse til stikproppens jord."
 - *Finland:* "Laite on liitettävä suojamaadoituskoskettimilla varustettuun pistorasiaan"
 - *Norge:* "Apparatet må tilkoples jordet stikkontakt"
 - *Sverige:* "Apparaten skall anslutas till jordat uttag"
- Hvis netstikket eller stikdåsen anvendes som afbryder, skal denne afbryder være let at komme til.



仅适用于 2000m 以下地区安全使用

Må kun bruges i en højde, der er mindre end 2000 meter.

- Det batteri, der følger med dette produkt, kan udgøre en risiko for brand, eksplosion eller kemisk forbrænding, hvis det håndteres forkert eller udskiftes med en forkert type.
- Udsæt ikke produkter, der indeholder batterier, for voldsom varme (f.eks. ved opbevaring i direkte sollys, åben ild eller lignende).
- Anvend kun originale Bose-batterier med dette produkt. Kontakt Boses kundeservice, hvis du har brug for nye batterier.
- På grund af ventilationskravene anbefaler Bose ikke, at du placerer produktet på et indelukket sted som f.eks. i et hulrum i væggen eller i et lukket skab.
- Må ikke placeres eller installeres i nærheden af varmekilder som f.eks. ildsteder, radiatorer, varmeovne, komfurer eller andre apparater (herunder forstærkere), der producerer varme.
- Brug ikke Bose S1 Pro+ trådløst PA-system sammen med et ustabil stativ. Højtaleren er kun designet til brug på stativer med en rørdiameter på 35 mm, og stativet skal kunne bære en højtaler med en minimumvægt på 6,8 kg og en samlet størrelse på 332,6 x 240 x 279,8 mm. Ved brug af et stativ, der ikke er designet til at kunne bære størrelsen og vægten af Bose S1 Pro+ trådløst PA-system, kan der opstå ustabile og farlige forhold, som kan medføre personskaade.
- Produktmærkaten er placeret i bunden af produktet.

BEMÆRK: Dette udstyr er testet og det er blevet konstateret, at det overholder grænseværdierne for en digital enhed i Klasse B i henhold til afsnit 15 i FCC-reglerne. Disse grænser er udviklet til at yde rimelig beskyttelse mod skadelig interferens i en privat installation. Dette udstyr genererer, bruger og kan udstråle radiofrekvensenergi, og kan – hvis det ikke installeres og bruges i overensstemmelse med instruktionerne – forårsage skadelig interferens i forbindelse med radiokommunikation. Dette garanterer dog ikke, at der ikke kan forekomme interferens i en bestemt installation. Hvis dette udstyr forårsager skadelig interferens i forbindelse med radio- og tv-modtagelsen, hvilket kan kontrolleres ved at slukke og tænde for udstyret, opfordres brugere til at forsøge at eliminere interferensen ved hjælp af en eller flere af følgende fremgangsmåder:

- Ret det modtagende produkt eller antennen i en anden retning, eller flyt dem.
- Skab større afstand mellem udstyret og modtageren.
- Tilslut udstyret til en stikkontakt på et andet kredsløb end det, som modtageren er tilsluttet.
- Kontakt forhandleren eller en radio/tv-tekniker for at få hjælp.

Ændringer eller modifikationer, der ikke udtrykkeligt er godkendt af Bose Corporation, kan ophæve brugerens ret til at betjene dette udstyr.

Denne enhed overholder del 15 i FCC-reglerne og ISED Canadas licensfritagede RSS-standard(er). Driften er underlagt følgende to betingelser: (1) Denne enhed må ikke forårsage skadelig interferens, og (2) denne enhed skal acceptere enhver modtaget interferens, herunder interferens, der kan forårsage uønsket drift.

Dette udstyr skal installeres og anvendes med en afstand på mindst 20 cm mellem strålingskilden og din krop.

Europa:

Bluetooth-modul: Frekvensbåndets driftsområde er 2400 til 2483,5 MHz.

Maksimal sendeeffekt mindre end 20 dBm EIRP.

2,4 GHz-modul: Frekvensbåndets driftsområde er 2402 til 2482 MHz.

Maksimal sendeeffekt mindre end 10 dBm (10mW) EIRP.

Den maksimale sendeeffekt er under de grænser, reglerne fastsætter. SAR-test er derfor ikke nødvendigt og er undtaget i henhold til de gældende regler.



Dette symbol betyder, at produktet ikke må smides ud som husholdningsaffald og bør indleveres til en passende indsamlingsordning med henblik på genanvendelse. Korrekt bortskaffelse og genanvendelse bidrager til at beskytte naturressourcer, menneskets sundhed og miljøet. Hvis du ønsker flere oplysninger om bortskaffelse og genanvendelse af dette produkt, kan du kontakte din kommune, dit renovationselskab eller den butik, hvor du har købt dette produkt.

Tekniske regler for laveffektradiofrekvensenheder

Ingen virksomhed, organisation eller bruger må uden tilladelse fra NCC ændre frekvensen, øge transmissionseffekten eller ændre de oprindelige egenskaber eller ydelsen for godkendte laveffektradiofrekvensenheder.

Laveffektradiofrekvensenhederne må ikke påvirke flysikkerheden eller forstyrre lovlig kommunikation; hvis dette konstateres, skal brugeren øjeblikkeligt ophøre med at bruge enheden, indtil der opnås en tilstand uden forstyrrelser. Den omtalte lovlige kommunikation vil sige radiokommunikation, der anvendes i overensstemmelse med Telecommunications Management Act. Laveffektradiofrekvensenhederne skal kunne modtage forstyrrelser fra lovlig kommunikation eller enheder, der udsender ISM-radiobølger.

Tablet over produktets strømtilstand

Produktet overholder i henhold til direktiv 2009/125/EF om rammerne for fastlæggelse af krav til miljøvenligt design af energirelaterede produkter og bestemmelserne for miljøvenligt design af energirelaterede produkter og energioplysninger (tilføjelse) (EU-exit) 2020 følgende standard(er) eller dokument(er): Forordning (EF) nr. 1275/2008 med ændringerne i forordning (EU) nr. 801/2013.

Krævede oplysninger om strømtilstand	Strømtilstande	
	Standby	Netværksstandby
Strømforsøg i den angivne strømtilstand ved input på 230 V/50 Hz	0,4 W	N/A
Tidsrum, hvorefter udstyret automatisk skifter til tilstanden	4 timer	N/A
Strømforsøget i netværksstandbytilstand, hvis alle kabelforbundne netværksporte er tilsluttet, og alle trådløse netværksporte er aktiveret, ved input på 230 V/50 Hz	N/A	N/A
Procedurer for deaktivering/aktivering af trådløs netværksport. Deaktivering af alle netværk vil aktivere standbytilstand.	N/A	



Bortskaf brugte batterier i henhold til lokale bestemmelser. Batterier må ikke brændes.



Tablet med begrænsninger for farlige stoffer (Kina)

Navne på og indhold af giftige eller farlige stoffer eller elementer						
Delens navn	Giftige eller farlige stoffer og elementer					
	Bly (Pb)	Kviksølv (Hg)	Cadmium (Cd)	Hexavalent (CR(VI))	Polybromeret biphenyl (PBB)	Polybromeret diphenylether (PBDE)
PCB'er	X	0	0	0	0	0
Metaldele	X	0	0	0	0	0
Plastikdele	0	0	0	0	0	0
Højtalere	X	0	0	0	0	0
Kabler	X	0	0	0	0	0
Batteri	0	0	0	0	0	0
Denne tabel er oprettet i henhold til bestemmelserne i SJ/T 11364.						
O: Angiver, at dette giftige eller farlige stof indeholdt i alle de homogene materialer til denne del er under grænsekravet i GB/T 26572.						
X: Angiver, at dette giftige eller skadelige stof, som findes i mindst ét af de homogene materialer, der anvendes til denne del, er over grænsekravet i GB/T 26572.						

Tablet med begrænsninger for farlige stoffer (Taiwan)

Navn på udstyr: Trådløst PA-system, typebetegnelse: 436469						
Begrænsede stoffer og deres kemiske symboler						
Enhed	Bly (Pb)	Kviksølv (Hg)	Cadmium (Cd)	Hexavalent krom (Cr+6)	Polybromerede biphenylter (PBB)	Polybromeret diphenylether (PBDE)
PCB'er	-	o	o	o	o	o
Metaldele	-	o	o	o	o	o
Plastikdele	o	o	o	o	o	o
Højtalere	-	o	o	o	o	o
Kabler	-	o	o	o	o	o
Batteri	o	o	o	o	o	o
Bemærkning 1: "o" angiver, at indholdet af det begrænsede stofs procentindhold ikke overstiger procentdelen af referenceværdien for tilstedeværelsen.						
Bemærkning 2: "-" angiver, at den begrænsede stof svarer til undtagelsen.						

Fremstillingsdato: Det ottende ciffer i serienummeret angiver fremstillingsåret: "3" er 2013 eller 2023.

Importør i Kina: Bose Electronics (Shanghai) Company Limited, Level 6, Tower D, No. 2337 Gudai Rd. Minhang District, Shanghai 201100

Importør i EU: Bose Products B.V., Gorslaan 60, 1441 RG Purmerend, Holland

Importør i Mexico: Bose de México S. de R.L. de C.V., Avenida Prado Sur #150, Piso 2, Interior 222 y 223, Colonia Lomas de Chapultepec V Sección, Miguel Hidalgo, Ciudad de México, C.P. 11000 Telefonnummer: +5255 (5202) 3545

Importør i Taiwan: Bose Limited Taiwan Branch (H.K.), 9F., No. 10, Sec. 3, Minsheng E. Road, Zhongshan Dist. Taipei City 10480, Taiwan Telefonnummer: +886-2-2514 7676

Importør i UK: Bose Limited, Bose House, Quayside Chatham Maritime, Chatham, Kent, ME4 4QZ, Storbritannien

Inputklassifikation: 100-240 V ~ 50/60 Hz, 1 A

Outputdata:

- USB POWER-opladningsport: 5 V --- 1,5 A
- Opladningsporte til trådløs sender: 5 V --- 0,3 A

Batterikapacitet: 5500 mAh

Temperaturområde for opladning: 0° C – 45° C

Temperaturområde for afladning: -20° C – 49° C

Mål (H × B × D): 332,6 x 240 x 279,8 mm

Nettovægt: 6,5 kg

Tilført strøm ved start: 12,4 A ved 120 V; 12,8 A ved 230 V

Tilført strøm efter strømafbrydelse på 5 s: 2,5 A ved 120 V; 3 A ved 230 V

Model: 436469. CMIT-id'et er placeret i bunden af produktet.

Bedes udfyldt og opbevaret, så du har det til rådighed

Serie- og modelnummer er placeret i bunden af produktet.

Serienummer: _____

Modelnummer: 436469

Opbevar kvitteringen sammen med brugervejledningen. Dette er et godt tidspunkt til at registrere dit Bose-produkt. Du kan nemt gøre det ved at gå til worldwide.Bose.com/ProductRegistration

Sikkerhedsoplysninger



Dette produkt er i stand til at modtage sikkerhedsopdateringer fra Bose. Hvis du vil søge efter og installere sikkerhedsopdateringer, som Bose stiller til rådighed, skal du tilslutte produktet til en computer ved hjælp af et USB-kabel og gå til btu.Bose.com

Apple og Apple-logoet er varemærker tilhørende Apple Inc., som er registreret i USA og i andre lande. App Store er et servicemærke, der tilhører Apple Inc.

Bluetooth[®]-ordmærket og -logoerne er registrerede varemærker, der ejes af Bluetooth SIG, Inc., og enhver brug af sådanne mærker fra Bose Corporations side finder sted under licens.

Google og Google Play er varemærker, der tilhører Google LLC.

USB Type-C[®] og USB-C[®] er registrerede varemærker, der tilhører USB Implementers Forum.

Bose, Bose Music, Bose Music-logoet, LI og ToneMatch er varemærker tilhørende Bose Corporation.

Bose Corporations hovedkvarter: 1-877-230-5639

©2023 Bose Corporation. Gengivelse, ændring, distribution eller anden brug af dette dokument eller dele heraf er forbudt uden forudgående skriftlig tilladelse.

The following license disclosures apply to certain third-party software packages used as components in the product.

Package: FreeRTOS

Copyright © Amazon Web Services, Inc. or its affiliates. All rights reserved.

Package: LVGL - Light and Versatile Graphics Library

Copyright © 2021 LVGL Kft

The above is/are subject to the license terms reprinted below:

MIT License

Permission is hereby granted, free of charge, to any person obtaining a copy of this software and associated documentation files (the “Software”), to deal in the Software without restriction, including without limitation the rights to use, copy, modify, merge, publish, distribute, sublicense, and/or sell copies of the Software, and to permit persons to whom the Software is furnished to do so, subject to the following conditions:

The above copyright notice and this permission notice shall be included in all copies or substantial portions of the Software.

THE SOFTWARE IS PROVIDED “AS IS”, WITHOUT WARRANTY OF ANY KIND, EXPRESS OR IMPLIED, INCLUDING BUT NOT LIMITED TO THE WARRANTIES OF MERCHANTABILITY, FITNESS FOR A PARTICULAR PURPOSE AND NONINFRINGEMENT. IN NO EVENT SHALL THE AUTHORS OR COPYRIGHT HOLDERS BE LIABLE FOR ANY CLAIM, DAMAGES OR OTHER LIABILITY, WHETHER IN AN ACTION OF CONTRACT, TORT OR OTHERWISE, ARISING FROM, OUT OF OR IN CONNECTION WITH THE SOFTWARE OR THE USE OR OTHER DEALINGS IN THE SOFTWARE.

Packages: STM32CubeF4 HAL Driver MCU Component and STM32 LL - STM32 Low Layer API

Copyright 2017 STMicroelectronics. All rights reserved.

The above is/are subject to the license terms reprinted below:

3-Clause BSD License

(Also called “New BSD License” or “Modified BSD License”)

Redistribution and use in source and binary forms, with or without modification, are permitted provided that the following conditions are met:

Redistributions of source code must retain the above copyright notice, this list of conditions and the following disclaimer.

Redistributions in binary form must reproduce the above copyright notice, this list of conditions and the following disclaimer in the documentation and/or other materials provided with the distribution.

Neither the name of the <organization> nor the names of its contributors may be used to endorse or promote products derived from this software without specific prior written permission.

THIS SOFTWARE IS PROVIDED BY THE COPYRIGHT HOLDERS AND CONTRIBUTORS “AS IS” AND ANY EXPRESS OR IMPLIED WARRANTIES, INCLUDING, BUT NOT LIMITED TO, THE IMPLIED WARRANTIES OF MERCHANTABILITY AND FITNESS FOR A PARTICULAR PURPOSE ARE DISCLAIMED. IN NO EVENT SHALL <COPYRIGHT HOLDER> BE LIABLE FOR ANY DIRECT, INDIRECT, INCIDENTAL, SPECIAL, EXEMPLARY, OR CONSEQUENTIAL DAMAGES (INCLUDING, BUT NOT LIMITED TO, PROCUREMENT OF SUBSTITUTE GOODS OR SERVICES; LOSS OF USE, DATA, OR PROFITS; OR BUSINESS INTERRUPTION) HOWEVER CAUSED AND ON ANY THEORY OF LIABILITY, WHETHER IN CONTRACT, STRICT LIABILITY, OR TORT (INCLUDING NEGLIGENCE OR OTHERWISE) ARISING IN ANY WAY OUT OF THE USE OF THIS SOFTWARE, EVEN IF ADVISED OF THE POSSIBILITY OF SUCH DAMAGE.

HVAD ER DER I ÆSKEN?

Indhold	15
---------------	----

OPSÆTNING AF BOSE MUSIC-APPEN

Download Bose Music-appen.....	16
Tilføj systemet til en eksisterende konto	16

KONTROL- OG TILSLUTNINGSPANEL

Paneloversigt	17
---------------------	----

TÆND/SLUK

Tilslut systemet til lysnettet	18
Tænd/sluk.....	18
Timer for automatisk slukning	19
Deaktiver timer for automatisk slukning	19

TILSLUT KILDER

Tilslut kilder til kanal 1 og 2	20
Tilslut kilder til kanal 3	21
Tilslut en <i>Bluetooth</i> [®] -enhed	21
Tilslut til TS/TRS-line-indgangen.....	22
Tilslut til AUX-line-indgangen	22

JUSTER KANALLYDEN

Juster kanallydstyrke, diskant, bas og rumklang.....	23
Juster lydstyrken.....	23
Juster diskanten	24
Juster bassen.....	24
Juster rumklang (kun kanal 1 og 2).....	25

KANAL- OG SYSTEMINDSTILLINGER

Få adgang til kanal- og systemindstillinger.....	26
Indstillinger for ToneMatch-forudindstillinger	27
Vælg ToneMatch-forudindstillinger (kun kanal 1 og 2)	27
Tilpas ToneMatch-forudindstillinger ved hjælp af Bose Music-appen	28
Ryd en tilpasset ToneMatch-forudindstilling	28
Kanalindsætningsindstillinger	29
Trådløse kanalindstillinger	29
Kanaludviderindstillinger	29
Indstillinger for Live Stream-tilstand (Livestream).....	30
Om Live Stream-tilstand (Livestream).....	30
Aktivér/deaktiver Live Stream-tilstand (Livestream)	30
Tilslut systemet til din computer	32
Juster skærmens lydstyrke i Live Stream-tilstand (Livestream).....	33
Sub EQ-indstillinger	34
Aktivér/deaktiver Sub EQ.....	34

EKSKLUSIVE FUNKTIONER I BOSE MUSIC-APPEN

Slå lyd fra for kanaler og slå rumklangseffekter fra for kanaler	36
Gem scener	36
Aktivér/deaktiver Dual Wireless Streaming.....	36
Tilpas ToneMatch-forudindstillinger	36

TRÅDLØSE SENDERKNAPPER

Kompatible trådløse sendere	37
Par en trådløs sender med kanal 1 eller 2	37
Tilslut en parret trådløs sender til en lydkilde	38
Tænd/sluk en trådløs sender	39
Timer for automatisk slukning	39
Slå lyden til/fra for en trådløs sender	39
Skift mellem mikrofon- og line-indgangen	40
Tilslut effekter til en kanalindsætning ved brug af en trådløs sender	40
Aktivér/deaktiver kanalindsætningsfunktionen	41
Aktivér/deaktiver trådløs senderfunktionen	42

HØJTTALERSTATIV

Tilslut et højttalerstativ	43
----------------------------------	----

SYSTEMOPSÆTNINGSSCENARIER

Systemkonfigurationer.....	44
Forhøjet overflade.....	44
Vip tilbage.....	44
Monitor.....	44
Højtalerstativ.....	44
Musiker med mobil enhed.....	45
Musiker med mobil enhed og trådløse sendere.....	45
Multi-instrumentalist.....	46
Musiker med effektmixer.....	46
Musiker med trådløse sendere, effektpedal og vokalprocessor.....	47
Guitarist med trådløs sender og forstærkersimuleringspedal.....	48
Generel PA.....	49
Stereo.....	49
Dobbelt mono/sammenkædning.....	51
DJ med Bose Sub1 eller Sub2 strømforsynet basmodul.....	52
Dual Wireless Streaming med Bose Music-appen.....	53
Musiker, der optager eller livestreamer til computer.....	53

BATTERI

Oplad systembatteriet.....	54
Opladningstid.....	54
Tjek systembatteriniveauet.....	54
Oplad en trådløs sender.....	55
Brug af opladningsportene.....	55
Brug af en vægoplader eller computer.....	55
Opladningstid.....	56
Kontrollér den trådløse senders batteriniveau.....	56
Oplad din mobile enhed ved hjælp af USB-opladningsporten.....	56

SYSTEMSTATUS

Signal/clip-lamperne	57
Strømlampe.....	58
<i>Bluetooth</i> -lampe	58
Kanaldisplays	59
Sådan aflæses kanaldisplays	59
Statusikoner	59
Batteriikoner	60

STATUS FOR TRÅDLØS SENDER

Strømlampe.....	62
Tilslutningslampe	63

BLUETOOTH-FORBINDELSER

Tilslut din mobile enhed	64
Afbryd tilslutning af en mobil enhed	64
Genopret forbindelse til en mobil enhed.....	64
Ryd systemets enhedsliste.....	64

PLEJE OG VEDLIGEHOLDELSE

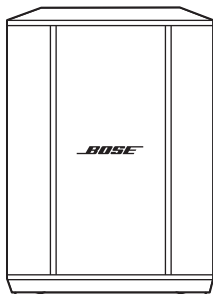
Udskift systembatteriet	65
Opdater systemet	67
Opdater en trådløs sender	67
Rengør systemet	67
Transport og opbevaring af systemet.....	68
Reservedele og tilbehør	68
Begrænset garanti.....	68

FEJLFINDING

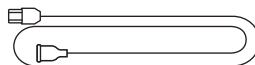
Prøv disse løsninger først	69
Andre løsninger	69
System	69
Trådløs sender.....	73
Aktivér/deaktiver Expanders-indstillingen (Udvidere)	75
Nulstil systemet	77
Nulstil en trådløs sender	77

INDHOLD

Bekræft, at følgende dele er i æsken:



Bose S1 Pro+ trådløst PA-system
(med batteri inkluderet)



Netkabel

BEMÆRK: Hvis en hvilken som helst del af produktet er beskadiget, må du ikke anvende det. Kontakt din autoriserede Bose-forhandler eller Boses kundeservice.

Besøg: support.bose.com/S1ProPlus

Med Bose Music-appen kan du indstille og betjene systemet fra en hvilken som helst mobil enhed som f.eks. en smartphone eller tablet.

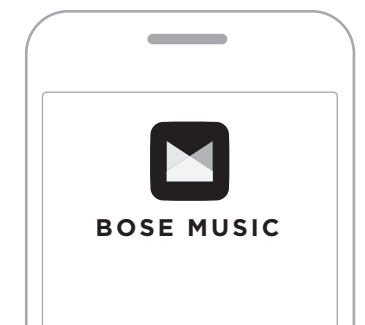
Med appen kan du styre systemet via fjernadgang, administrere systemindstillinger og få adgang til eksklusive funktioner som f.eks. tilpasning af ToneMatch-forudindstillinger, at slå kanaler og rumklang fra, gemte scener og Dual Wireless Streaming (se side 36).

Hvis du allerede har oprettet en Bose Music-konto for et andet Bose-produkt, kan du finde flere oplysninger under "Tilføj systemet til en eksisterende konto".

DOWNLOAD BOSE MUSIC-APPEN

1. Download Bose Music-appen på din mobile enhed.

BEMÆRK: Hvis du befinder dig på det kinesiske fastland, skal du hente appen Bose音乐.

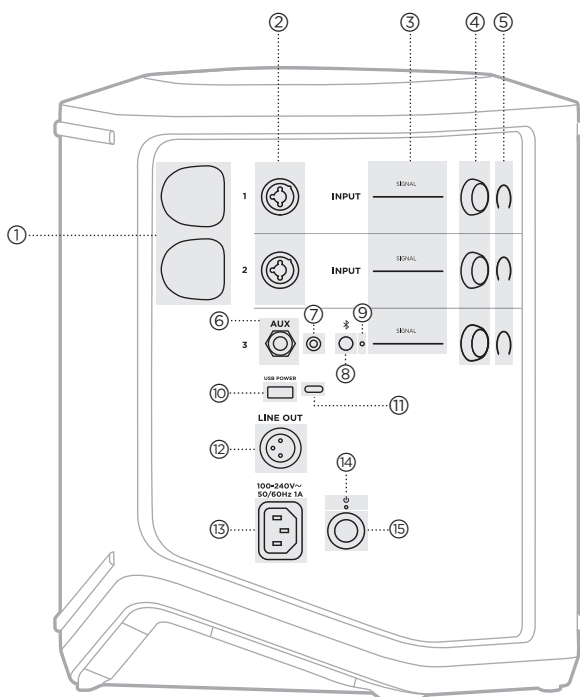


2. Følg appinstruktionerne.

TILFØJ SYSTEMET TIL EN EKSISTERENDE KONTO

Du kan tilføje dit Bose S1 Pro+ trådløse PA-system ved at åbne Bose Music-appen og tilføje dit system.

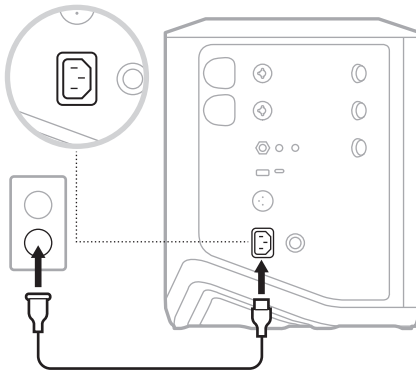
PANELOVERSIGT



- ① **Opladningsporte til trådløs sender**
Se side 55.
- ② **Kanalindgange** (balanceret/ubalanceret kombineret 1/4" eller 6,35 mm TS/TRS og XLR). Se side 20.
- ③ **Signal/clip-lamperne.**
Se side 57.
- ④ **Kanalknapper**
Se side 23.
- ⑤ **Kanaldisplays**
Se side 59.
- ⑥ **TRS-balanceret mono line-indgang** (1/4" eller 6,35 mm TS/TRS). Se side 22.
- ⑦ **AUX stereo line-indgang** (1/8" eller 3,5 mm TRS). Se side 22.
- ⑧ **Bluetooth-knap.**
Se side 21.
- ⑨ **Bluetooth-lampe.**
Se side 58.
- ⑩ **USB-opladningsport (USB-A).**
Se side 56.
- ⑪ **USB Type-C®-port.**
Bruges til Live Stream-tilstand (Livestream) (se side 32) og systemopdateringer (se side 67).
- ⑫ **Line out (XLR).** Brug et XLR-kabel til at tilslutte en efter-mix line-level-udgang til et andet system. Dette er en variabel udgang, der leverer fuldspektret lyd. Se side 51.
- ⑬ **Strømport.**
Se side 18.
- ⑭ **Strømlampe**
Se side 58.
- ⑮ **Tænd/sluk-knap**
Se side 18.

TILSLUT SYSTEMET TIL LYSNETTET

1. Sæt netledningen i strømstikket bag på systemet.

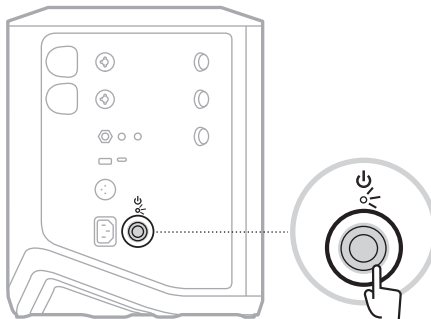


2. Sæt den anden ende af netledningen i en stikkontakt.

TÆND/SLUK

Tryk på tænd/sluk-knappen .

Strømlampen lyser konstant hvidt.

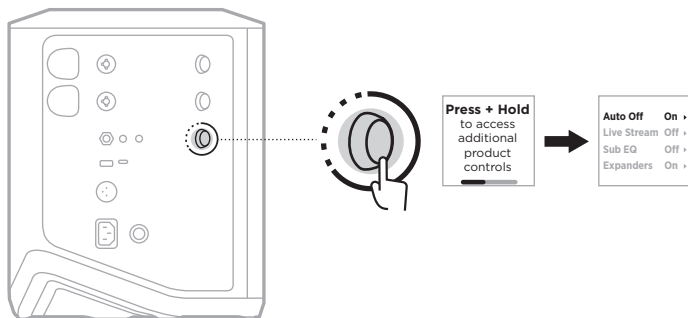


TIMER FOR AUTOMATISK SLUKNING

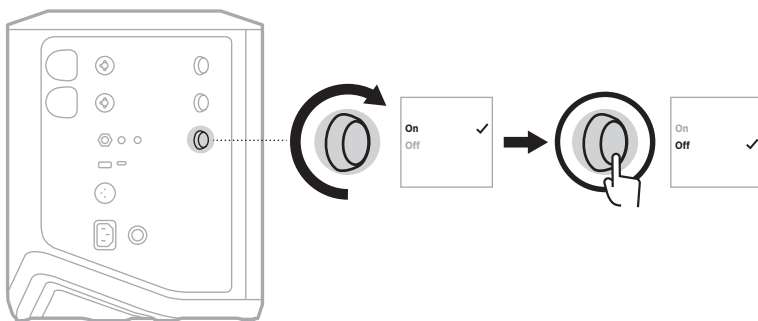
Timeren for automatisk slukning sparer strøm, når systemet ikke er i brug. Systemet slukkes, når lyden er stoppet, og du ikke har justeret nogen knapper i 4 timer.

Deaktiver timer for automatisk slukning

1. Tryk på kanalknappen for kanal 3, og hold den nede, indtil menuen med flere knapper vises på kanaldisplayet.



2. Tryk på kanalknappen for at vælge **Auto Off** (Automatisk slukning).
3. Drej kanalknappen for at fremhæve **Off** (Fra), og tryk derefter for at vælge den.



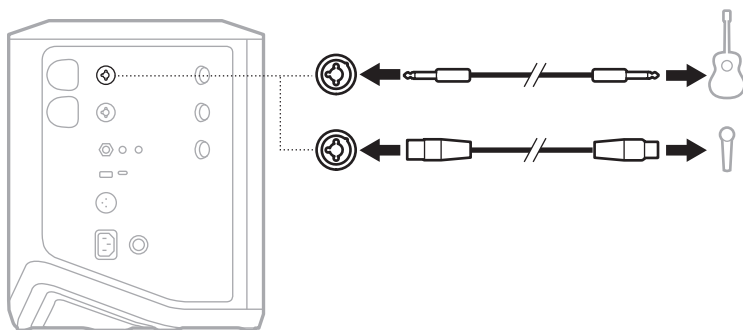
4. Tryk på kanalknappen, og hold den nede, indtil menuen med flere knapper forsvinder.

TIP: Du kan også deaktivere timeren for automatisk slukning ved hjælp af Bose Music-appen. Du kan få adgang til denne indstilling i menuen Settings (Indstillinger).

TILSLUT KILDER TIL KANAL 1 OG 2

Kanal 1 og 2 er til instrumenter og mikrofoner. Kanalindgangene er velegnede til en lang række indgangstyper og har den korrekte forstærkning for at minimere støj, når kanallydstyrken er indstillet til dit ønskede outputniveau.

1. Tilslut dit instrument eller din mikrofon til kanalindgangen ved hjælp af det korrekte kabel.



2. Juster kanallydstyrke, diskant, bas og rumklang til dine ønskede niveauer (se side 23).
3. Alternativt kan du også anvende en ToneMatch-forudindstilling til at optimere lyden fra dit instrument eller din mikrofon (se side 27).


TILSLUT KILDER TIL KANAL 3

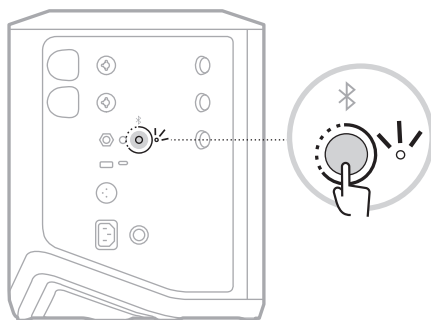
Kanal 3 er til *Bluetooth*-enheder og line-lydkilder.

BEMÆRK: Du kan tilslutte både din mobile enhed og en line-lydkilde til kanal 3 på samme tid. Hvis du gør det, blander systemet lyden fra hver kilde, hvilket betyder, at eventuelle justeringer, du foretager af kanallydstyrken, diskant eller bas, påvirker begge kilder. Hvis du vil justere lydstyrken for din mobile enhed for sig selv, skal du bruge knapperne på din enhed.

Tilslut en *Bluetooth*-enhed

Du kan tilslutte og afspille lyd fra én *Bluetooth*-enhed ad gangen.

1. Tryk på *Bluetooth*-knappen  på kanal 3, og hold den nede, indtil *Bluetooth*-lampen blinker blåt.

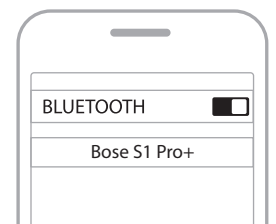


2. På din enhed skal du aktivere *Bluetooth*-funktionen.

BEMÆRK: *Bluetooth*-menuen findes normalt i menuen Settings (Indstillinger).

3. Vælg dit system på enhedslisten.

BEMÆRK: Led efter det navn, du angav for dit system i Bose Music-appen. Hvis du ikke gav systemet et navn, vises standardnavnet.



Når det er tilsluttet, lyser *Bluetooth*-lampen hvidt hele tiden. Dit systems navn vises på listen med mobile enheder.

Tilslut til TS/TRS-line-indgangen

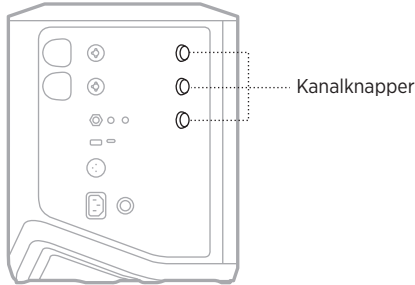
En mono-indgang. Brug et 1/4" (6,35 mm) TRS-kabel til tilslutning af en line-lydkilde, f.eks. en mixer- eller instrumenteffekt.

Tilslut til AUX-line-indgangen

En stereo-indgang. Brug et 1/8" (3,5 mm) TRS-kabel til tilslutning af en line-lydkilde, f.eks. en mobil enhed eller en laptop.

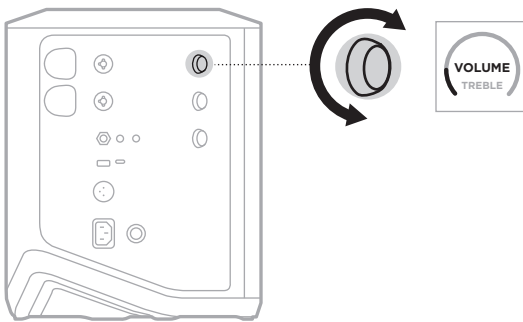
JUSTER KANALLYDSTYRKE, DISKANT, BAS OG RUMKLANG

Du kan foretage justeringer i realtid af kanallydstyrke, diskant, bas og rumklang (kun kanal 1 og 2) med de kanalknapper, der findes på højre side af kontrolpanelet.



Juster lydstyrken

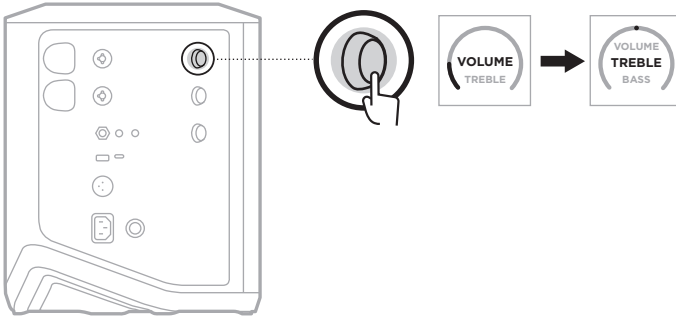
Drej kanalknappen for at justere kanallydstyrken.



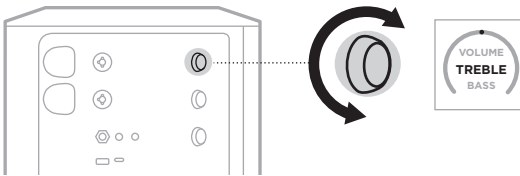
BEMÆRK: Du kan også slå lyden fra for kanaler ved hjælp af Bose Music-appen (se side 36).

Juster diskanten

1. Tryk på kanalknappen, og slip den, når **TREBLE** (Diskant) vises på kanaldisplayet.



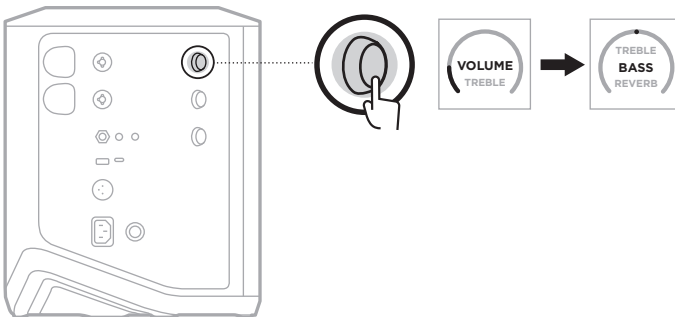
2. Drej kanalknappen for enten at øge eller reducere højfrekvensbalancen for kanalen.



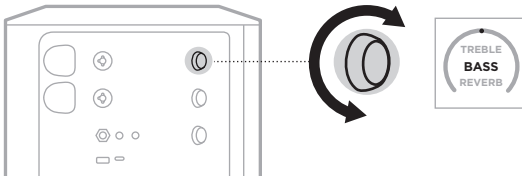
BEMÆRK: Efter 10 sekunders inaktivitet nulstilles kanaldisplayet til VOLUME (Lydstyrke).

Juster bassen

1. Tryk på kanalknappen, og slip den, når **BASS** (Bas) vises på kanaldisplayet.



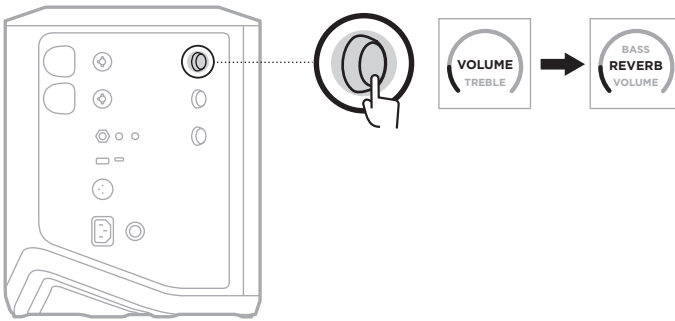
2. Drej kanalknappen for enten at øge eller reducere lavfrekvensbalancen for kanalen.



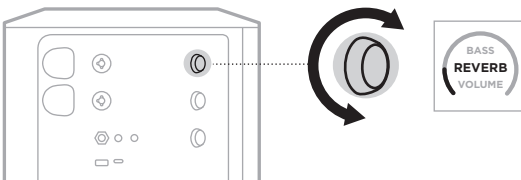
BEMÆRK: Efter 10 sekunders inaktivitet nulstilles kanaldisplayet til VOLUME (Lydstyrke).

Juster rumklang (kun kanal 1 og 2)

1. Tryk på kanalknappen, og slip den, når **REVERB** (Rumklang) vises på kanaldisplayet.



2. Drej kanalknappen for at justere den mængde rumklang, der anvendes for kanalen.



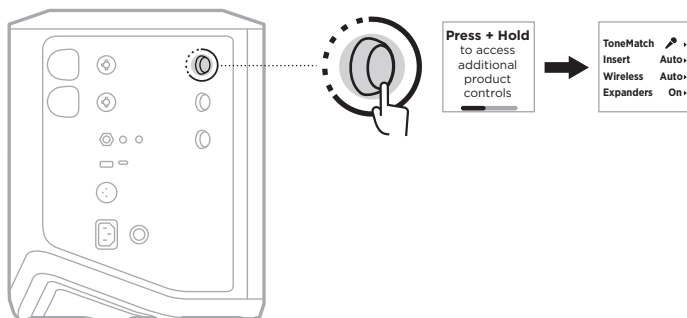
BEMÆRKNINGER:

- Efter 10 sekunders inaktivitet nulstilles kanaldisplayet til VOLUME (Lydstyrke).
- Du kan også slå rumklangseffekten fra for en kanal ved hjælp af Bose Music-appen (se side 36).

FÅ ADGANG TIL KANAL- OG SYSTEMINDSTILLINGER

Du kan justere kanal- og systemindstillinger for bedst muligt at understøtte dit opsætningsscenarie.

For at få adgang til kanal- og systemindstillinger skal du trykke på en af kanalknapperne og holde den nede, indtil menuen med flere knapper vises på kanaldisplayet.



Indstillingerne i denne menu varierer afhængigt af kanalen.

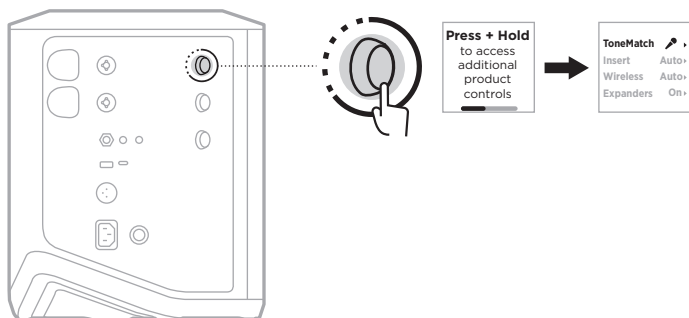
KANAL	MENUINDSTILLINGER
Kanal 1 og 2	Menuen indeholder kanalindstillinger, der kun påvirker den valgte kanal.
Kanal 3	Menuen indeholder systemindstillinger, der ændrer den generelle systemadfærd.

INDSTILLINGER FOR TONEMATCH-FORUDINDSTILLINGER

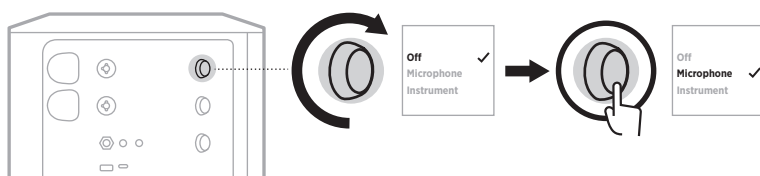
ToneMatch-forudindstillinger optimerer systemets EQ for at bevare den naturlige lyd fra dit instrument eller din mikrofon.

Vælg ToneMatch-forudindstillinger (kun kanal 1 og 2)

1. Tryk på kanalknappen for enten kanal 1 eller 2, og hold den nede, indtil menuen med flere knapper vises på kanaldisplayet.



2. Tryk på kanalknappen for at vælge **ToneMatch**.
3. Drej kanalknappen for at fremhæve den relevante forudindstilling for din kilde, og tryk derefter for at vælge den:
 - **Microphone** (Mikrofon): Som standard justerer denne forudindstilling systemets EQ for en dynamisk håndholdt mikrofon.
 - **Instrument**: Som standard justerer denne forudindstilling systemets EQ for en akustisk guitar med stålstreng og piezo-pickupper.



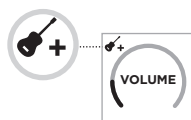
NOTER:

- For at tilpasse disse forudindstillinger, så de passer til din specifikke mikrofon eller instrumentmodel, eller anvende generiske EQ-filtre skal du bruge Bose Music-appen (se side 28).
 - Valg af Off (Fra) tilsidesætter ToneMatch-forudindstillingen for den pågældende kanal.
4. Tryk på kanalknappen, og hold den nede, indtil menuen med flere knapper forsvinder.

Tilpas ToneMatch-forudindstillinger ved hjælp af Bose Music-appen

Ved hjælp af Bose Music-appen kan du tilpasse standardforudindstillingerne for Microphone (Mikrofon) eller Instrument på kanal 1 og 2 for bedre at kunne optimere system-EQ for dit opsætningsscenario. Vælg fra et bibliotek med ToneMatch-forudindstillinger dem, der passer til din specifikke mikrofon eller instrumentmodel, anvend generiske EQ-filtre, eller hent den bedste lyd fra en guitarforstærkersimuleringspedal. Du kan få adgang til denne indstilling i menuen Settings (Indstillinger).

Når du tilpasser en ToneMatch-forudindstilling på en kanal, vises et **+**-symbol ved siden af ikonet på kanaldisplayet.

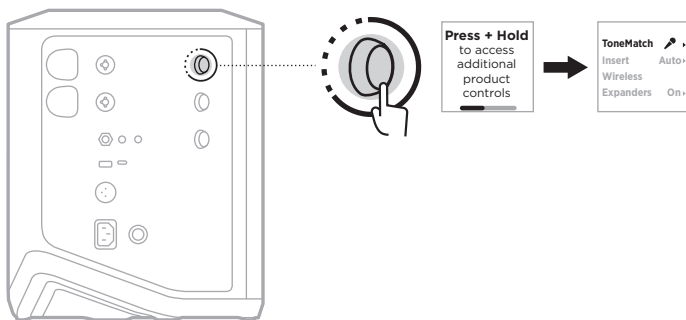


Din tilpassede forudindstilling bevares, indtil du rydder den eller nulstiller systemet til fabriksindstillingerne.

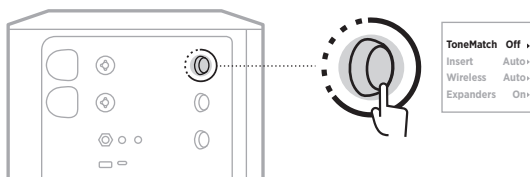
Ryd en tilpasset ToneMatch-forudindstilling

Når en tilpasset ToneMatch-forudindstilling ryddes, nulstilles den enten til Microphone- (Mikrofon) eller Instrument-standardindstillingen afhængigt af den forudindstilling, du har tilpasset.

1. Tryk på kanalknappen for enten kanal 1 eller 2, og hold den nede, indtil menuen med flere knapper vises på kanaldisplayet.



2. Mens indstillingen **ToneMatch** er fremhævet, skal du trykke på kanalknappen og holde den nede, indtil ToneMatch-indstillingen ændres til **Off** (Fra).



KANALINDSÆTNINGSINDSTILLINGER

Med kanalindsætningsindstillingerne kan du aktivere eller deaktivere effektloopfunktionen for en kanal. Efter aktivering kan du tilslutte dine effektenheder eller pedaler til kanalindgangen ved hjælp af en trådløs sender for din kilde.

Du finder flere oplysninger under "Tilslut effekter til en kanalindsætning ved brug af en trådløs sender" på side 40.

TRÅDLØSE KANALINDSTILLINGER

Med trådløse kanalindstillinger kan du aktivere eller deaktivere den trådløse senderfunktion for en kanal.

Du finder flere oplysninger under "Aktivér/deaktiver trådløs senderfunktionen" på side 42.

KANALUDVIDERINDSTILLINGER

Indstillingen Expanders (Udvidere) bestemmer, om systemet reducerer lydstyrken for lavniveaubaggrundsstøj for en kanal.

Du finder flere oplysninger under "Aktivér/deaktiver Expanders-indstillingen (Udvidere)" på side 75.

INDSTILLINGER FOR LIVE STREAM-TILSTAND (LIVESTREAM)

Live Stream-tilstanden (Livestream) gør det muligt for systemet at blive genkendt som en lydgrænseflade, når du tilslutter det til din computer med et USB-C®-kabel. På den måde kan du optræde live for et online publikum eller optage lyd direkte på din computers digitale lydarbejdsstation (DAW).

Billedeksempler på opsætningsscenerier findes på side 53.

BEMÆRK: Under Live Stream-tilstand (Livestream) kan systemet sende lyd til din computer, men den kan ikke modtage den. USB-afspilning understøttes ikke.

Om Live Stream-tilstand (Livestream)

Når Live Stream-tilstand (Livestream) er aktiveret, sender systemet et dobbelt mono-mix af kanal 1, 2 og 3 til en tilsluttet computer.

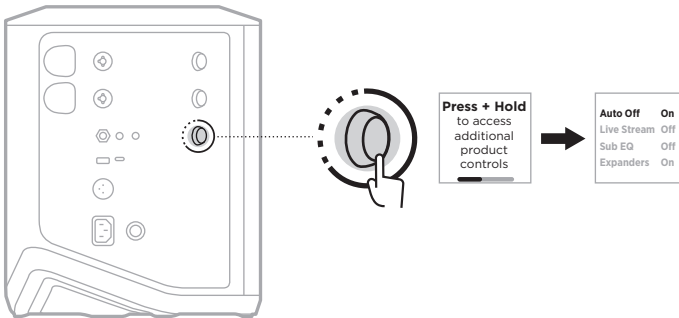
I denne tilstand opfører kanallydstyrkeknapperne sig som fadere på en mixer. Justering af kanallydstyrken med enten kanalknapperne eller Bose Music-appen justerer niveauet for den pågældende kanal i det mix, der sendes til din computer.

En skærmlydstyrkeknop vises også på kanal 3, så du kan justere masterlydstyrken for systemhøjtalerne uden at påvirke computermixet (se side 33).

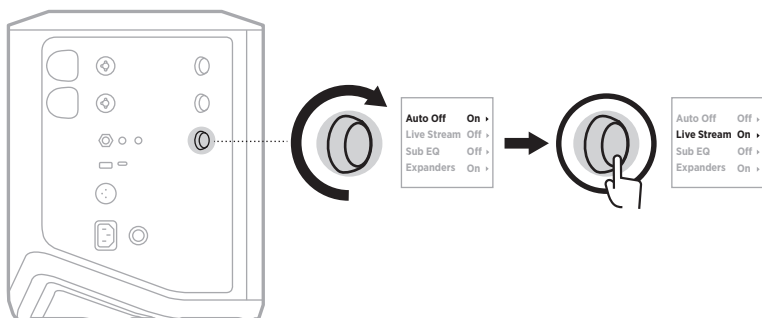
Når du aktiverer Live Stream-tilstanden (Livestream), forbliver den aktiveret, indtil du deaktiverer den, eller systemet slukkes.

Aktivér/deaktiver Live Stream-tilstand (Livestream)

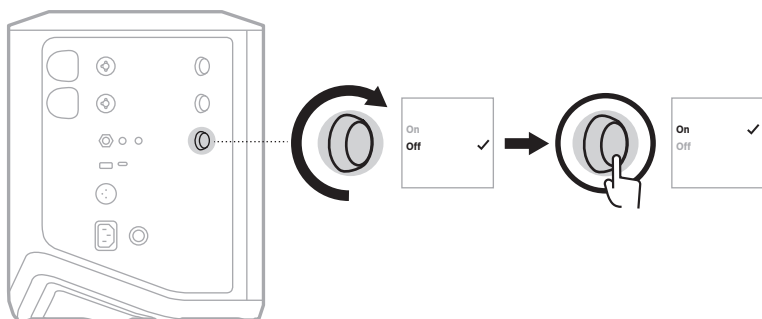
1. Tryk på kanalknappen for kanal 3, og hold den nede, indtil menuen med flere knapper vises på kanaldisplayet.



2. Drej kanalknappen for at fremhæve **Live Stream** (Livestream), og tryk derefter for at vælge den indstilling.



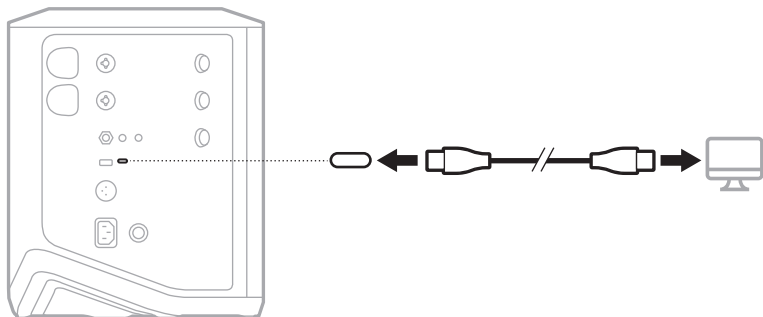
3. Drej kanalknappen for at fremhæve din foretrukne indstilling, og tryk derefter for at vælge den:
 - **On (Til):** Aktiverer Live Stream-tilstanden (Livestream), så det bliver muligt for systemet at blive genkendt som en lydgrænseflade, når det er tilsluttet til din computer.
 - **Off (Fra) (standard):** Deaktiverer Live Stream-tilstanden (Livestream), som forhindrer systemet i at blive genkendt som en lydgrænseflade, når det er tilsluttet til din computer.



4. Tryk på kanalknappen, og hold den nede, indtil menuen med flere knapper forsvinder.

Tilslut systemet til din computer

1. Sæt den ene ende af et USB-kabel (medfølger ikke) i USB-C-porten på systemet.
2. Tilslut den anden ende til din computer.

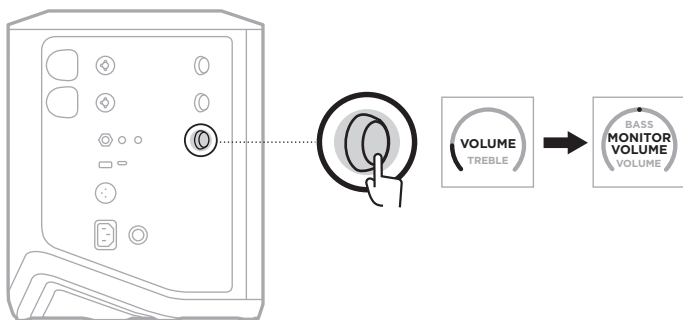


Juster skærmens lydstyrke i Live Stream-tilstand (Livestream)

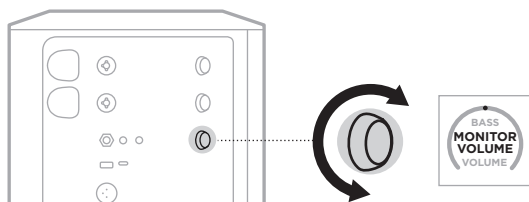
Når Live Stream-tilstanden (Livestream) er aktiveret kan du bruge kanalknappen for kanal 3 til at justere masterlydstyrken for systemhøjtalerne uden at påvirke det mix, der sendes til din computer.

BEMÆRK: Skærmlydstyrkeknappen er ikke tilgængelig i Bose Music-appen.

1. Tryk på kanalknappen for kanal 3, og slip den, når **MONITOR VOLUME** (Skærmlydstyrke) vises på kanaldisplayet.



2. Drej kanalknappen for at justere skærmlydstyrken.



BEMÆRK: Efter 10 sekunders inaktivitet nulstilles kanaldisplayet til VOLUME (Lydstyrke).

SUB EQ-INDSTILLINGER

Sub EQ-indstillingen er en overgang, der optimerer systemets EQ for opsætningsscenarier, hvori en strømforsynet subwoofer er tilsluttet til systemets LINE OUT-port.

Du kan bruge Sub EQ med en hvilken som helst strømforsynet subwoofer, men for at opnå optimal ydeevne anbefaler Bose Bose Sub1 eller Sub2 strømforsynet basmodul.

Når du aktiverer Sub EQ, forbliver den aktiveret, indtil du deaktiverer den, eller systemet slukkes.

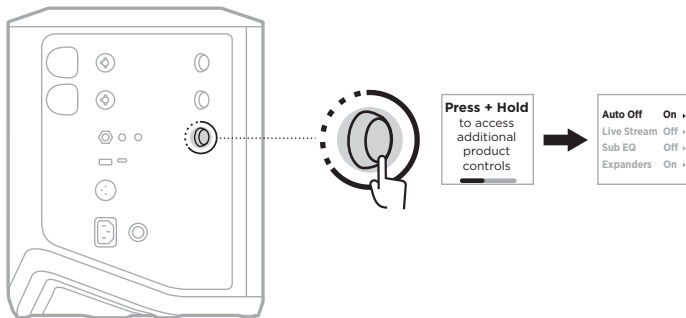
Billedeksempler på opsætningsscenarier findes på side 52.

BEMÆRKNINGER:

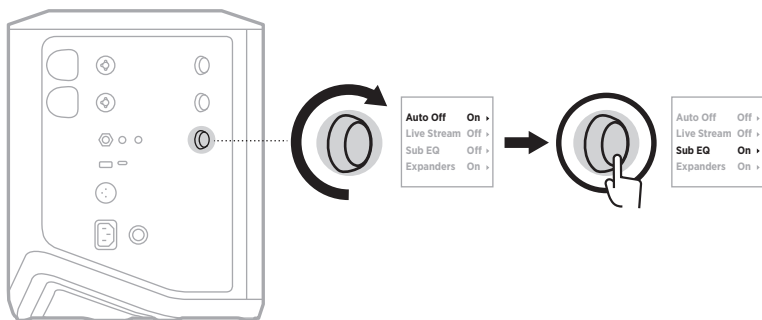
- Du kan finde oplysninger om, hvordan du tilslutter systemet til Bose Sub1 eller Sub2 strømforsynet basmodul, i brugervejledningen til Bose Sub1/Sub2 strømforsynet basmodul. Besøg: support.Bose.com/Sub1 eller support.Bose.com/Sub2
- Du kan også aktivere/deaktivere Sub EQ ved hjælp af Bose Music-appen. Du kan få adgang til denne indstilling i menuen Settings (Indstillinger).

Aktivér/deaktiver Sub EQ

1. Tryk på kanalknappen for kanal 3, og hold den nede, indtil menuen med flere knapper vises på kanaldisplayet.

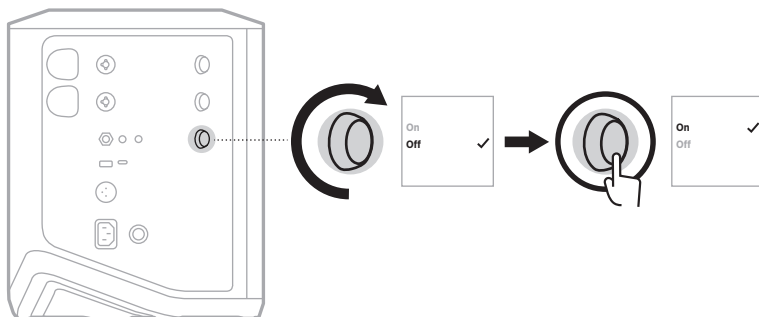


2. Drej kanalknappen for at fremhæve **Sub EQ**, og tryk derefter for at vælge den.



3. Drej kanalknappen for at fremhæve din foretrukne indstilling, og tryk derefter for at vælge den:

- **On** (Til): Aktiverer Sub EQ-indstillingen.
- **Off** (Fra) (standard): Deaktiverer Sub EQ-indstillingen.



4. Tryk på kanalknappen, og hold den nede, indtil menuen med flere knapper forsvinder.

SLÅ LYD FRA FOR KANALER OG SLÅ RUMKLANGSEFFEKTER FRA FOR KANALER

Du kan slå lyd fra for kanaler og slå rumklangseffekter fra for en kanal i Bose Music-appen. Du kan få adgang til indstillingerne for at slå lyd fra for kanaler og slå rumklang fra fra hovedskærmen.

BEMÆRKNINGER:

- Hvis du vil slå lyden til igen for en kanal, skal du enten bruge Bose Music-appen eller dreje kanalknappen.
- Hvis du vil slå rumklangsindstillingerne til igen for en kanal, skal du enten bruge Bose Music-appen eller justere rumklangen ved hjælp af kanalknappen (se side 25).

GEM SCENER

Du kan gemme kanal- og systemindstillinger som Scenes (Scener) i Bose Music-appen, så du nemt kan få adgang til dem senere. Du kan få adgang til denne indstilling fra hovedskærmen.

AKTIVÉR/DEAKTIVER DUAL WIRELESS STREAMING

Med Dual Wireless Streaming-funktionen i Bose Music-appen kan du afspille *Bluetooth*-lyd fra både systemet og et andet kompatibelt Bose-system på samme tid i enten dobbelt mono eller stereo. Du kan få adgang til denne indstilling i menuen Settings (Indstillinger).

Billedeksempler på opsætningsscener findes på side 53.

Kompatible systemer omfatter:

- Bose S1 Pro+ trådløst PA-system
- Bose L1 Pro8 og L1 Pro16 bærbart line array-system
- Bose L1 Pro32 bærbart line array

Flere systemer kan tilføjes periodisk.

TILPAS TONEMATCH-FORUDINDSTILLINGER

Oplysninger om tilpasning af ToneMatch-forudindstillinger ved hjælp af Bose Music-appen kan findes på side 28.

KOMPATIBLE TRÅDLØSE SENDERE

Med Bose trådløst sendertilbehør (ekstraudstyr) kan du trådløst tilslutte dit instrument eller din mikrofon til systemet gennem de trådløse modtagere indbygget i kanal 1 og 2.

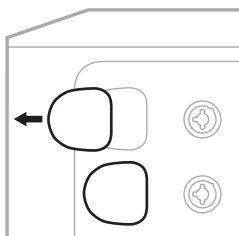
Systemet er kompatibelt med følgende sendertilbehør:

- Bose trådløs instrumentsender
- Bose trådløs Mic/Line-sender

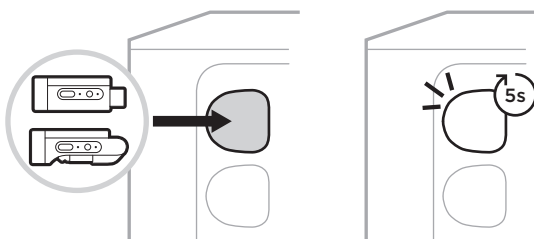
Besøg support.Bose.com/S1ProPlus for at købe disse eller andet systemtilbehør.

PAR EN TRÅDLØS SENDER MED KANAL 1 ELLER 2

1. Hvis systemets batteriniveau er opbrugt, skal systemet tilsluttes til lysnettet (se side 18).
2. Fjern hættten fra opladningsporten til den trådløse sender for enten kanal 1 eller 2.



3. Indsæt senderen helt i opladningsporten, indtil du hører eller mærker et klik, og vent derefter 5 sekunder, så senderen kan parres med den pågældende kanal.

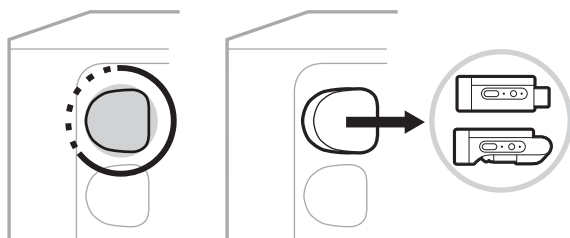


Senderen begynder opladning (se side 55).

BEMÆRK: Senderen kan kun parres med én kanal ad gangen. Hvis du vil ophæve parringen af senderen med den aktuelle kanal og parre den med en anden kanal, skal du sætte den i den anden kanals opladningsport.

TILSLUT EN PARRET TRÅDLØS SENDER TIL EN LYDKILDE

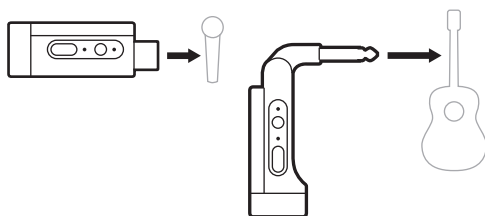
1. Tænd systemet (se side 18).
2. Tryk bag på den trådløse sender, og slip den, så den glider ud af opladningsporten til den trådløse sender. Fjern den fra opladningsporten.



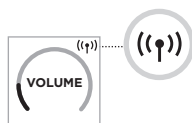
På kanaldisplayet vises et batteriikon kortvarigt for at angive senderens batteriniveau.



3. Tilslut senderen til din lydkilde.



4. Tænd senderen (se side 39). Efter et par sekunder vises et senderikon på kanaldisplayet, og tilslutningslampen på senderen lyser blåt konstant for at angive, at senderen er tilsluttet (se side 63).



5. Hvis du bruger Bose trådløs Mic/Line-sender, skal du skifte mellem mikrofon- og line-indgangsindstillingerne, hvis det er nødvendigt, for at matche indgangskravene for din kilde (se side 40).

TÆND/SLUK EN TRÅDLØS SENDER

Tryk på tænd/sluk-knappen .



Når den er tændt, lyser strømlampen hvidt konstant (se side 62).

Timer for automatisk slukning

Timeren for automatisk slukning sparer strøm, når den trådløse sender ikke er i brug. Senderen slukkes, når lyden er stoppet, og du ikke har trykket på nogen knapper på senderen i 30 minutter.

SLÅ LYDEN TIL/FRA FOR EN TRÅDLØS SENDER


Tryk på knappen **MUTE** (Slå lyd fra) for at slå kanalens lyd til/fra.

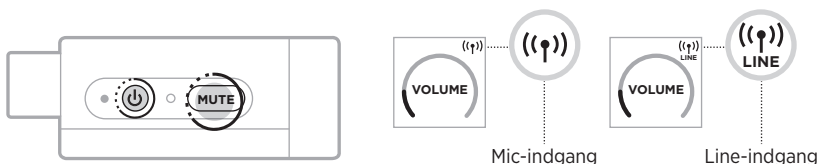


Når lyden er slået fra, blinker tilslutningslampen blå (se side 62).

SKIFT MELLE MİKROFON- OG LINE-INDGANGEN

Med Bose trådløs Mic/Line-sender, kan du skifte mellem mikrofon- og line-indgangsindstillingerne for at matche indgangskravene for din kilde.

Det gør du ved at trykke på tænd/sluk-knappen  og **MUTE**-knappen (Slå lyd fra) og holde dem nede, indtil senderikonet på kanaldisplayet skifter for at afspejle den nye indgangsindstilling.



TILSLUT EFFEKTER TIL EN KANALINDSÆTNING VED BRUG AF EN TRÅDLØS SENDER

Når du tilslutter en trådløs sender til en kanal, som har indstillingen Insert (Indsætning) indstillet til Auto (Automatisk) (se side 41), bliver 1/4" (6,35 mm) TRS-kanalindgangen en seriekanalindsætning (også kendt som et effektloop). Du kan tilslutte effektenheder eller pedaler til indgangen med et indsætningskabel, mens du bruger dit instrument eller din mikrofon trådløst.

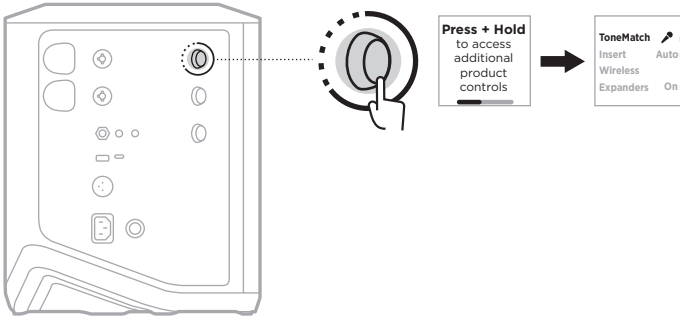
Billedeksempler på opsætningsscenarier findes på side 47.

BEMÆRKNINGER:

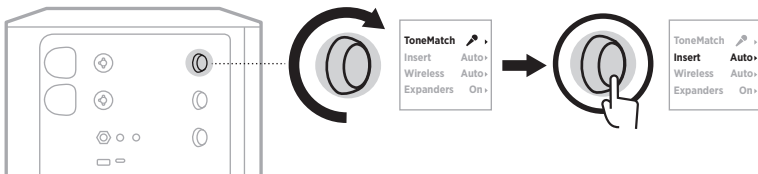
- Et indsætningskabel (1/4" eller 6,35 mm TRS til dobbelt 1/4" eller 6,35 mm TS) kræves for at tilslutte en effektenhed til en kanalindsætning. Du kan købe et indsætningskabel hos din lokale musikforhandler.
- Tilslut ikke et instrument eller en anden lydkilde til indgangen med et 1/4" (6,35 mm) standardkabel, når en trådløs sender er tilsluttet til kanalen. Dette forhindrer lyd i at blive afspillet fra både den kabelforbundne og den trådløse kilde.

Aktivér/deaktiver kanalindsætningsfunktionen

1. Tryk på kanalknappen for enten kanal 1 eller 2, og hold den nede, indtil menuen med flere knapper vises på kanaldisplayet.

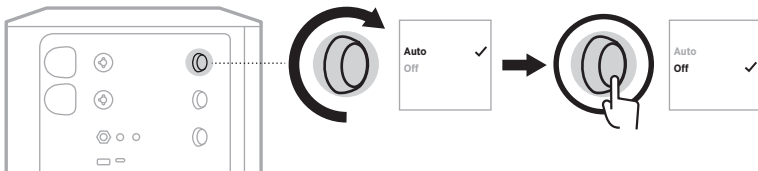


2. Drej kanalknappen for at fremhæve **Insert** (Indsætning), og tryk derefter for at vælge den.



3. Drej kanalknappen for at fremhæve din foretrukne indstilling, og tryk derefter for at vælge den:

- **Auto** (Automatisk) (standard): Når en trådløs sender tændes og tilsluttes til denne kanal, konverteres 1/4" (6,35 mm) TRS-kanalindgangen til et serieeffektloop.
- **Off** (Fra): Når en sender tændes og tilsluttes til denne kanal, ignorerer systemet signaler fra kanalindgangen.

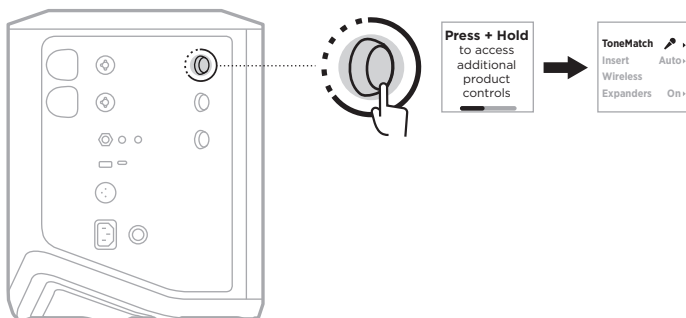


4. Tryk på kanalknappen, og hold den nede, indtil menuen med flere knapper forsvinder.

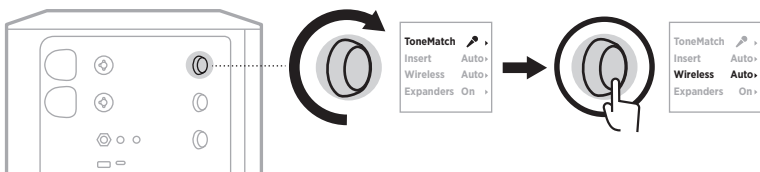
AKTIVÉR/DEAKTIVER TRÅDLØS SENDERFUNKTIONEN

BEMÆRK: Uanset en kanals trådløse indstilling oplader systemet stadig enhver trådløs sender indsat i opladningsportene til den trådløse sender.

1. Tryk på kanalknappen for enten kanal 1 eller 2, og hold den nede, indtil menuen med flere knapper vises på kanaldisplayet.

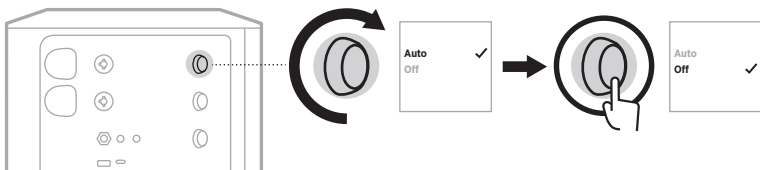


2. Drej kanalknappen for at fremhæve **Wireless** (Trådløs), og tryk derefter for at vælge den.



3. Drej kanalknappen for at fremhæve din foretrukne indstilling, og tryk derefter for at vælge den:

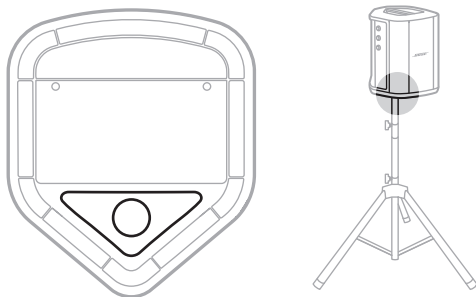
- **Auto** (Automatisk) (standard): Aktiverer trådløse kanalfunktioner. Tidligere parrede sendere kan oprette forbindelse til kanalen, og nye sendere kan parres med kanalen ved indsætning i opladningsporten til den trådløse sender.
- **Off** (Fra): Deaktiverer trådløse kanalfunktioner, når du har brug for at undgå trådløs interferens. Tidligere parrede sendere kan ikke oprette forbindelse til kanalen, og nye sendere kan ikke parres med kanalen.



4. Tryk på kanalknappen, og hold den nede, indtil menuen med flere knapper forsvinder.

TILSLUT ET HØJTTALERSTATIV

Systemet har et beslag i bunden til montering af systemet på et højttalerstativ. Beslaget passer til et standardstativ med en rørdiameter på 35 mm. Når systemet er placeret på et højttalerstativ, opdateres EQ automatisk for at bevare den optimale tonebalance.



ADVARSEL: Brug IKKE Bose S1 Pro+ trådløst PA-system sammen med et ustabil højtalerstativ. Højtaleren er kun designet til brug på stativer med en rørdiameter på 35 mm, og stativet skal kunne bære en højtaler med en minimumvægt på 6,8 kg og en samlet størrelse på 332,6 x 240 x 279,8 mm. Ved brug af et stativ, der ikke er designet til at kunne bære størrelsen og vægten af Bose S1 Pro+ trådløst PA-system, kan der opstå ustabile og farlige forhold, som kan medføre personskade.

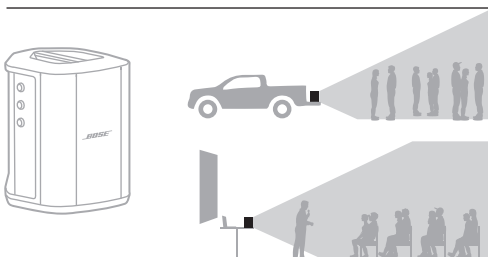
SYSTEMKONFIGURATIONER

Bose S1 Pro+ trådløst PA-system kan anvendes i fire positioner. Med Auto EQ opdaterer systemets EQ automatisk til den optimale tonebalance for hver position.

BEMÆRK: Du kan også dreje Bose-logoet på systemet mod uret, så det matcher din position.

Forhøjet overflade

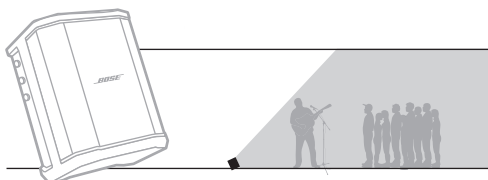
Anbring systemet på en forhøjet overflade for at udsende lyden tydeligt og jævnt gennem hele dit publikum.



Vip tilbage

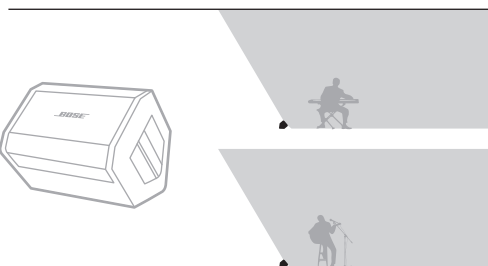
Ved en optræden, hvor tilhørerne befinder sig tæt på dig, skal du vippe systemet, så det står på bagkanten.

For at opnå den bedste optræden skal du stå eller sidde ved siden af systemet for at undgå at blokere lyden.



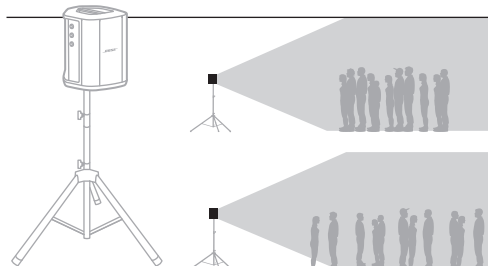
Monitor

For at bruge systemet som personlig gulvmonitor skal du placere den vandret på jorden foran dig og vippe den, så den står på sidekanten.

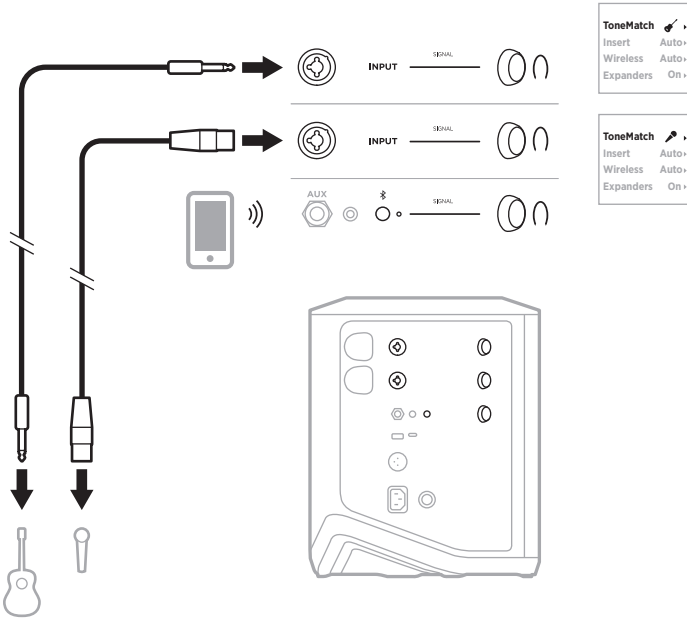


Højttalerstativ

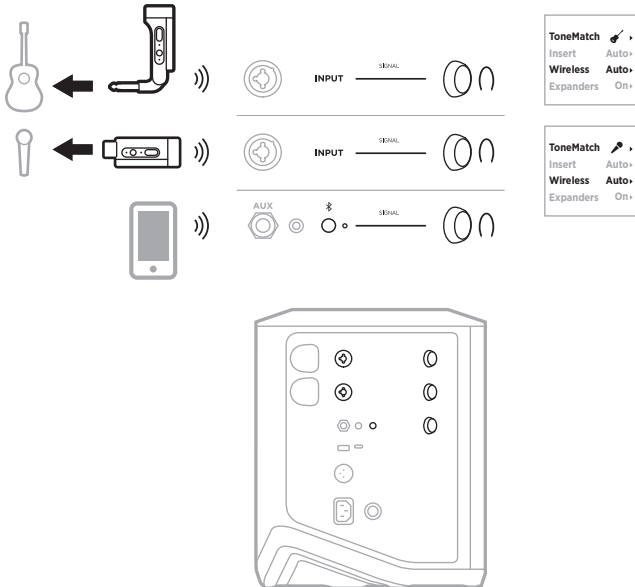
Anbring et eller flere systemer på et højttalerstativ (sælges separat) for at skabe generel lydforstærkning.



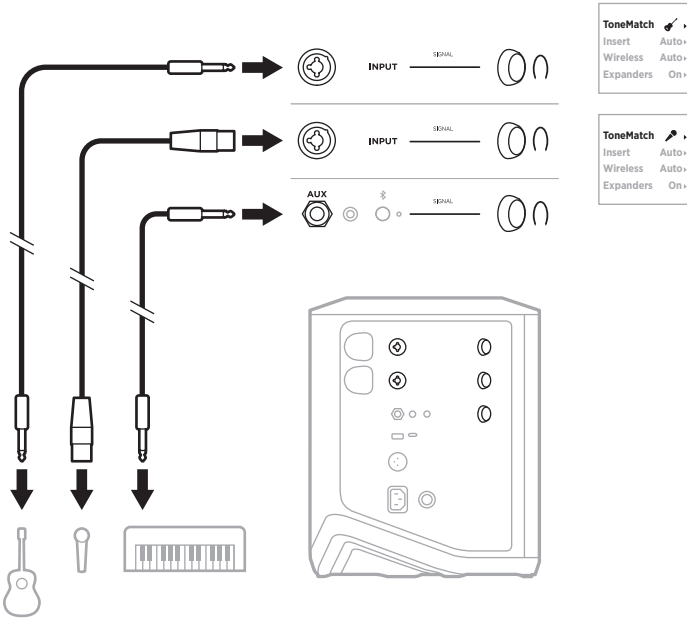
MUSIKER MED MOBIL ENHED



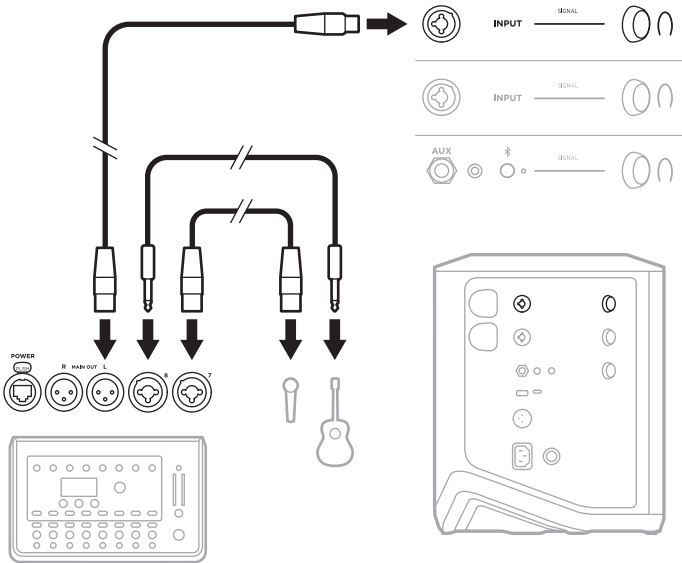
MUSIKER MED MOBIL ENHED OG TRÅDLØSE SENDERE



MULTI-INSTRUMENTALIST

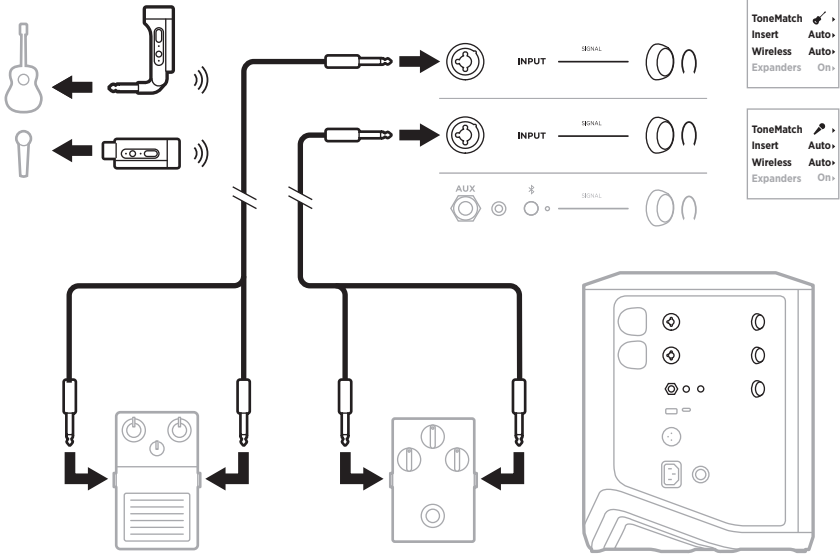


MUSIKER MED EFFEKTMIXER



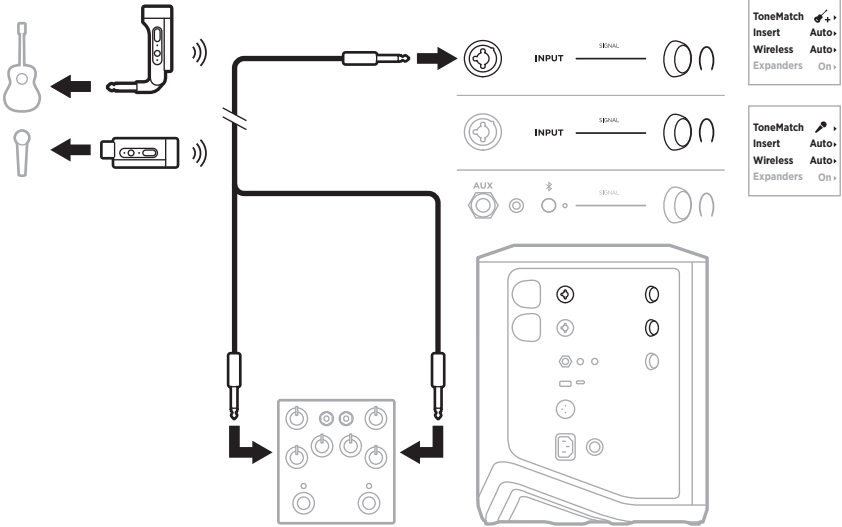
MUSIKER MED TRÅDLØSE SENDERE, EFFEKTPEDAL OG VOKALPROCESSOR

BEMÆRK: Ved brug af effektenheder tilsluttet lysnettet kan det være nødvendigt med en brumeliminator. Du kan købe en brumeliminator hos din lokale musikforhandler.



GUITARIST MED TRÅDLØS SENDER OG FORSTÆRKERSIMULERINGSPEDAL

Hvis du bruger en forstærkersimuleringspedal skal du for at få den bedste optræden bruge Bose Music-appen til at vælge **Full Range Flat Response (FRFR)** ToneMatch-forudindstillingen for den pågældende kanal.



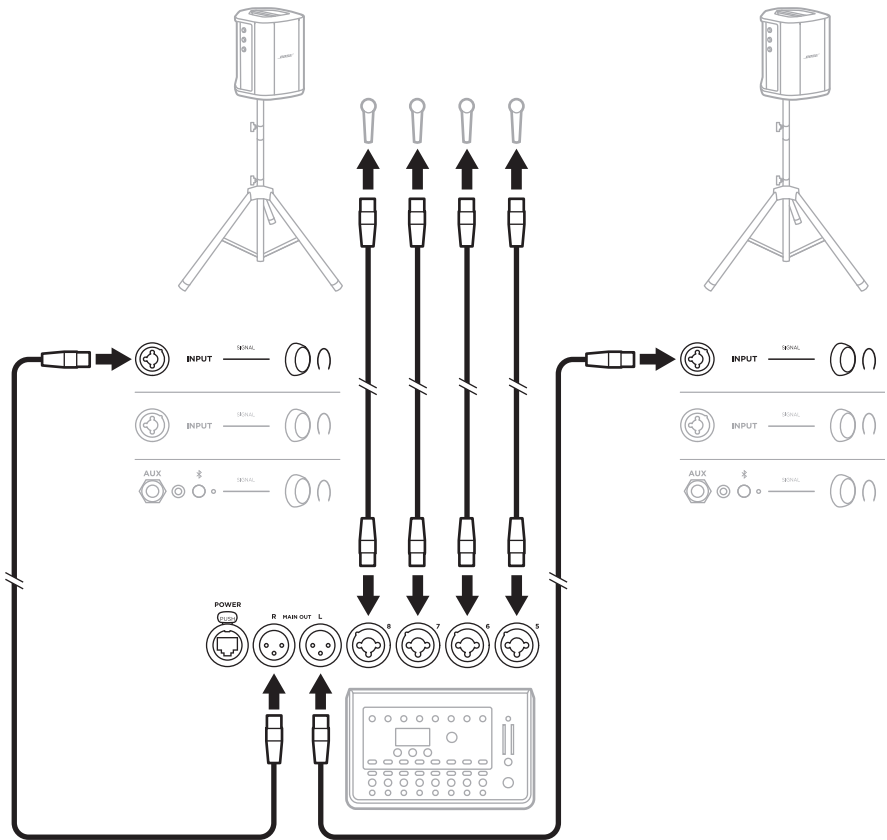
GENEREL PA

Du kan tilslutte to systemer i enten stereo eller mono til brug som et traditionelt PA-system.

Stereo

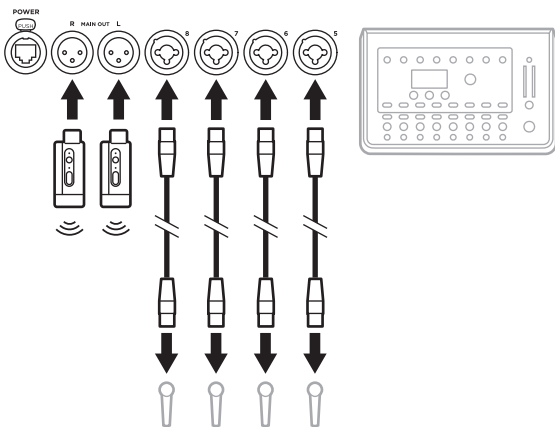
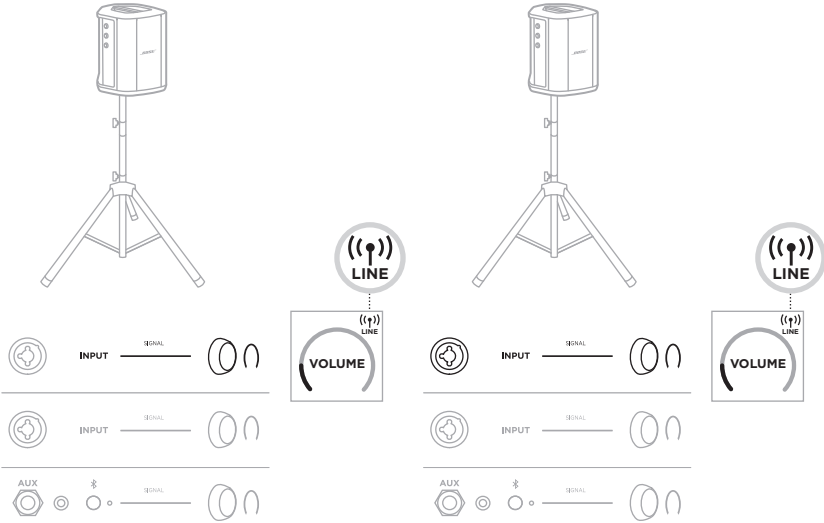
Ved tilslutning af systemer i stereo gennem en mixer skal du på begge systemer indstille rumklang til den laveste indstilling og indstille ToneMatch til **Off** (Fra) på den kanal, du tilslutter mixer line out til (se side 25 og side 27).

Stereo kabelforbundet



Stereo trådløst

Inden tilslutning af Bose trådløse Mic/Line-sendere til en mixer skal du sørge for at indstille senderindgangsindstillingen til line-indgang for hver sender (se side 40).

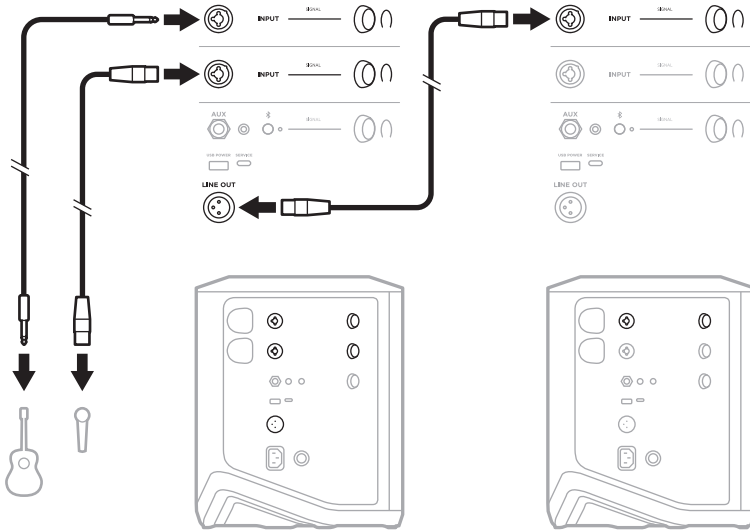


Dobbelt mono/sammenkædning

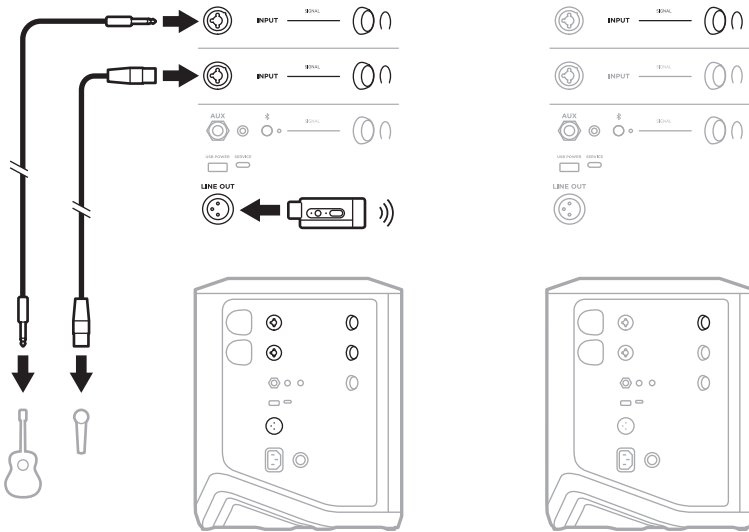
Når systemer forbindes i dobbelt mono, skal du på de(t) sekundære system(er) justere følgende indstillinger på den kanal, du tilslutter det primære systems line-out til:

- Indstil rumklang til den laveste indstilling (se side 25).
- Indstil ToneMatch til **Off** (Fra) (se side 27).
- Indstil bas og diskant til den neutrale position (se side 24).

Dobbelt mono kabelforbundet



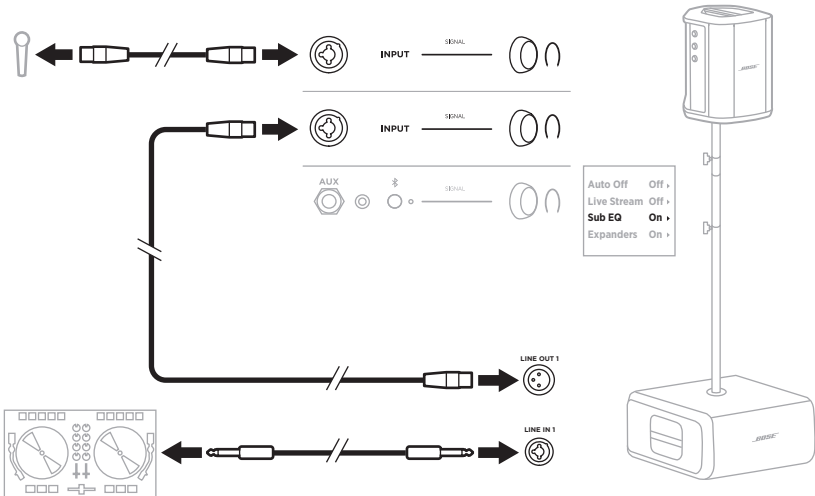
Dobbelt mono trådløst



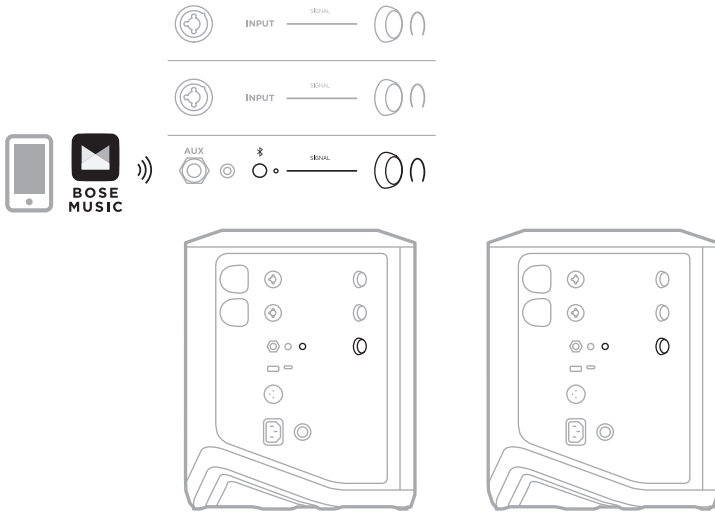
DJ MED BOSE SUB1 ELLER SUB2 STRØMFORSYNET BASMODUL

Detaljerede tilslutningsanvisninger kan findes i brugervejledningen til Bose Sub1/Sub2 strømforsyret basmodul.

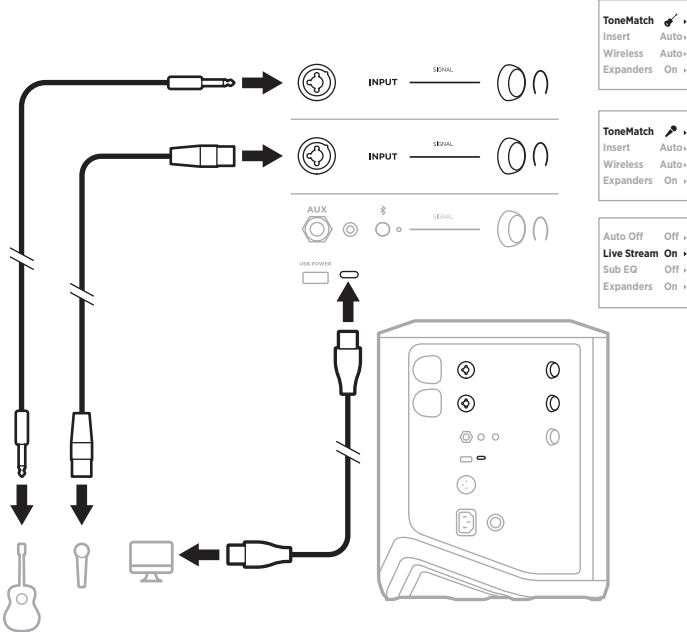
Besøg: support.Bose.com/Sub1
support.Bose.com/Sub2



DUAL WIRELESS STREAMING MED BOSE MUSIC-APPEN



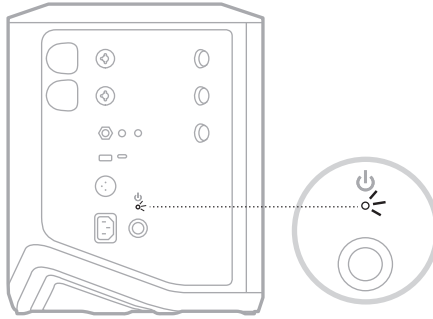
MUSIKER, DER OPTAGER ELLER LIVESTREAMER TIL COMPUTER



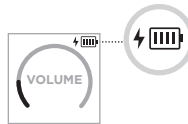
OPLAD SYSTEMBATTERIET

Tilslut systemet til lysnettet for at oplade systembatteriet (se side 18).

Hvis systemet slukkes, blinker strømlampen hvidt for at angive, at systembatteriet oplades. Når batteriet er fuldt opladet, slukkes strømlampen.



Hvis systemet tændes, vises der på kanal 3-displayet et lynikon ved siden af batteriikonet for at angive, at systembatteriet oplades. Når batteriet er fuldt opladet, forsvinder lynikonet (se side 61).



FORSIGTIG: Forsøg IKKE at oplade systemet, hvis det er vådt. Hvis du gør dette, kan det forårsage skader på systemet.

Opladningstid

En fuld opladning af systembatteriet kan tage op til 4 timer.

Ved almindelig brug holder batteriet i op til 11 timer. Batteriets ydelse og opladningstid varierer afhængigt af det indhold, der afspilles, og af lydstyrken.

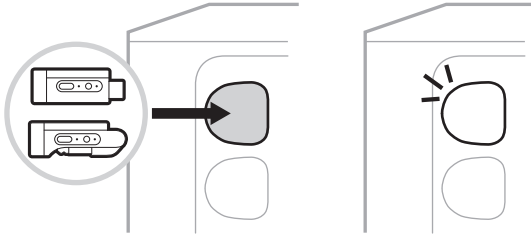
Tjek systembatteriniveaue

Du kan tjekke systembatteriniveaue og opladningsstatussen ved at tjekke batteriikonet på kanal 3-displayet (se side 61).

OPLAD EN TRÅDLØS SENDER

Brug af opladningsportene

Sæt den trådløse sender helt ind i opladningsporten til den trådløse sender for enten kanal 1 eller 2, indtil du hører eller mærker et klik.



Hvis systemet tændes, vises der på kanaldisplayet kortvarigt et batteriikon med et lynikon ved siden af for at angive, at senderens batteri oplades. Et lynikon vises derefter i displayets øverste højre hjørne. Når senderen er fuldt opladet, forsvinder lynikonet (se side 60).

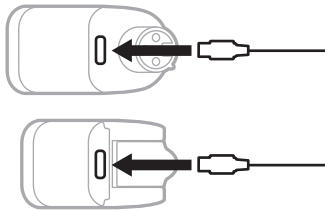


BEMÆRK: Hvis systemet er tilsluttet strøm, oplader lysnettilslutningen senderen.
Hvis systemet bruger batteristrøm, oplader systembatteriet senderen.

Brug af en vægplader eller computer

BEMÆRK: Brug kun dette produkt med en godkendt LPS-strømforsyning, der overholder de lokale love og regler (f.eks. UL, CSA, VDE, CCC).

1. Sæt den ene ende af et USB-C-kabel (medfølger ikke) i USB-C-porten oven på den trådløse sender.



2. Tilslut den anden ende til en USB-A-vægplader eller en computer.

Strømlampen lyser konstant hvidt (se side 62). Når senderen er fuldt opladet, slukkes strømlampen.

Opladningstid

En fuld opladning af den trådløse senders batteri kan tage op til 2 timer.

Ved almindelig brug holder batteriet i op til 5 timer.

Kontrollér den trådløse senders batteriniveau

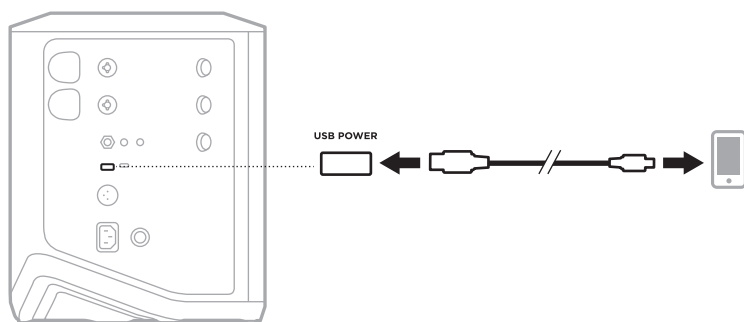
Du kan tjekke den trådløse senders batteriniveau ved at fjerne senderen fra opladningsporten til den trådløse sender og tjekke batteriikonet på kanaldisplayet (se side 60).

Hvis du ikke har systemet i nærheden, kan du også tjekke senderens batteriniveau ved at tænde senderen og tjekke status for strømlampen (se side 62).

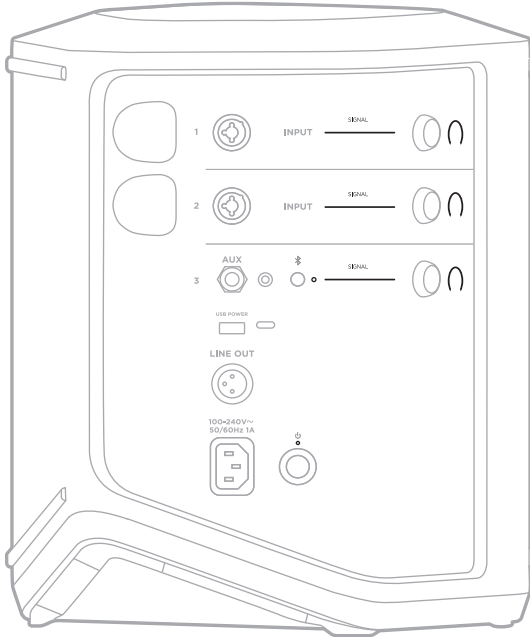
OPLAD DIN MOBILE ENHED VED HJÆLP AF USB-OPLADNINGSPORTEN

Du kan oplade din mobile enhed ved hjælp af systembatteriet eller lysnettet.

1. Sæt den ene ende af et USB-A-opladningskabel (medfølger ikke) i **USB POWER**-porten på systemet.
2. Tilslut den anden ende til din mobile enhed.



Signal/clip-lamperne, strømlampen, *Bluetooth*-lampen og kanaldisplays placeret på siden af systemet vis systemstatussen.



SIGNAL/CLIP-LAMPERNE

Viser signal- eller clip-status for kanalerne 1, 2 og 3.

LYSAKTIVITET

SYSTEMTILSTAND

Lyser grønt konstant	Signal er til stede.
Lyser rødt konstant	Signal overstyrer, eller systemet begrænser signal. BEMÆRK: Reducer kanal- eller kildelydstyrken for at forhindre overstyring eller begrænsning.

STRØMLAMPE

Viser strøm- og opladningsstatus for systemet.

LYSAKTIVITET	SYSTEMTILSTAND
Lyser hvidt	Tændt.
Blinker hvidt, mens systemet er slukket og tilsluttet til strøm	Oplader.
Lyser rødt konstant	Systemfejl. Sluk for systemet, og tænd det igen (se side 18). Kontakt Boses kundeservice, hvis problemet fortsætter.
Blinker langsomt rødt	Termisk fejl. Lad systemet køle af til en lavere temperatur.
Blinker hurtigt rødt	Batterifejl. Kontakt Boses kundeservice.

BLUETOOTH-LAMPE

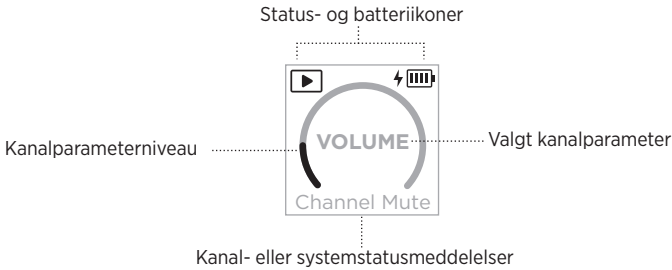
Viser status for *Bluetooth*-forbindelsen.

LYSAKTIVITET	SYSTEMTILSTAND
Blinker blå	Klar til tilslutning.
Lyser hvidt	Tilsluttet.
Blinker hvidt 3 gange	Ryddet enhedsliste.

KANALDISPLAYS

Viser status og indstillinger for hver kanal, systemet og eventuelle tilsluttede trådløse sendere.

Sådan aflæses kanaldisplays



Statusikoner

Statusikonerne viser kanal- og systemindstillinger.










IKON	BETYDNING
	Instrument ToneMatch-standardforudindstillingen anvendes for kanalen.
	En Instrument ToneMatch-standardforudindstilling anvendes for kanalen.
	Microphone ToneMatch-standardforudindstillingen (Mikrofon ToneMatch) anvendes for kanalen.
	En Microphone ToneMatch-standardforudindstilling (Mikrofon ToneMatch) anvendes for kanalen.
	Live Stream-tilstand (Livestream) er aktiveret.
	En trådløs sender er tilsluttet til kanalen. BEMÆRK: Hvis senderen er en Bose trådløs Mic/Line-sender, angiver dette ikon, at senderindgangsindstillingen er indstillet til mikrofonindgang.
	En Bose trådløs Mic/Line-sender er tilsluttet til kanalen, og senderindgangsindstillingen er indstillet til line-indgang.

Batteriikoner

Batteriikonerne viser batteriniveauet og opladningsstatus for enten systemet eller en parret trådløs sender afhængigt af kanaldisplayet.









Kanal 1- eller 2-display

På kanal 1- eller 2-displayet viser batteriikoner batteriniveauet og opladningsstatus for en parret trådløs sender. De vises kortvarigt som fuldskærmsoverlejring, undtagen lynikonet, der vises i displayets øverste højre hjørne.

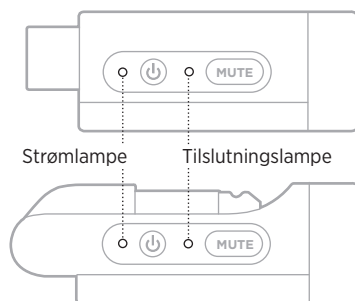
IKON	TRÅDLØS SENDERS BATTERINIVEAU
	67 % - 100 %
	34 % - 66 %
	10 % - 33 %
	0 % - 9 %
	67 % - 100 % og oplader
	34 % - 66 % og oplader
	10 % - 33 % og oplader
	0 % - 9 % og oplader
	Oplader

Kanal 3-display

På kanal 3-displayet viser batteriikoner systemets batteriniveau og opladningsstatus. De vises i displayets øverste højre hjørne.

IKON	SYSTEMETS BATTERINIVEAU
	67 % - 100 %
	34 % - 66 %
	10 % - 33 %
	0 % - 9 %
	67 % - 100 % og oplader
	34 % - 66 % og oplader
	10 % - 33 % og oplader
	0 % - 9 % og oplader

Strømlampen og tilslutningslampen på den trådløse sender viser senderens status.



STRØMLAMPE

Viser status for strøm, batteriniveau, opladning og fejl for senderen.

LYSAKTIVITET	SYSTEMTILSTAND
Blinker hvidt 4 gange (når det tændes)	75 % - 100 % batteriniveau
Blinker hvidt 3 gange (når det tændes)	50 % - 75 % batteriniveau
Blinker hvidt 2 gange (når det tændes)	25 % - 50 % batteriniveau
Blinker hvidt 1 gang (når det tændes)	10 % - 25 % batteriniveau
Lyser hvidt	Tændt eller oplader
Blinker rødt	Senders batteriniveau er lavt
Lyser rødt konstant	Fejl. Kontakt Bose kundeservice

TILSLUTNINGSLAMPE

Viser tilslutningsstatus og status for lyd til/fra for senderen.

LYSAKTIVITET	SYSTEMTILSTAND
Lyser konstant blå	Tilsluttet
Blinker blå	Lyd slået fra

TILSLUT DIN MOBILE ENHED

På side 21 findes oplysninger om tilslutning.

AFBRYD TILSLUTNING AF EN MOBIL ENHED

Deaktiver *Bluetooth*-funktionen på din enhed.

BEMÆRK: Hvis du deaktiverer *Bluetooth*-funktionen, frakobles alle andre enheder.

GENOPRET FORBINDELSE TIL EN MOBIL ENHED

Når systemet er tændt, forsøger det at genoprette forbindelse til den senest forbundne enhed.


BEMÆRKNINGER:

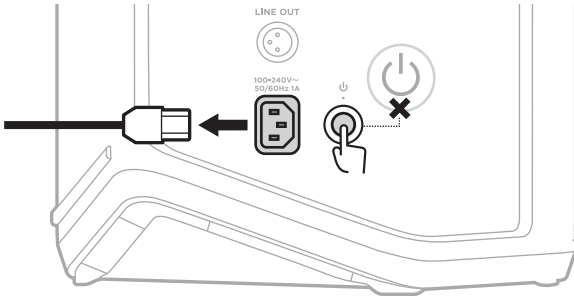
- Enheden skal være inden for rækkevidde (9 meter) og tændt.
- Sørg for, at *Bluetooth*-funktionen er aktiveret på din mobile enhed.

RYD SYSTEMETS ENHEDSLISTE

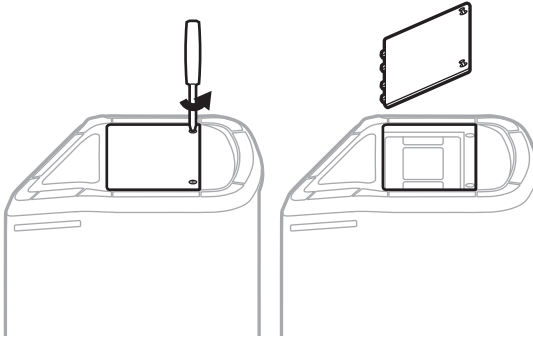
1. Tryk på *Bluetooth*-knappen \times , og hold den nede i 10 sekunder, indtil *Bluetooth*-lampen blinker hvidt 3 gange.
2. Slet systemet fra *Bluetooth*-listen på din mobile enhed.
Alle enheder ryddes, og systemet er klar til at blive tilsluttet (se side 64).

UDSKIFT SYSTEMBATTERIET

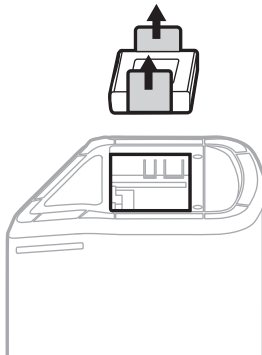
1. Tryk på tænd/sluk-knappen  for at slukke systemet, og frakobl derefter systemet fra lysnettet.



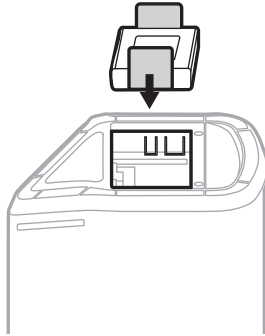
2. Vend systemet med bunden opad. Løsn de to skruer, og fjern derefter bundpladen.



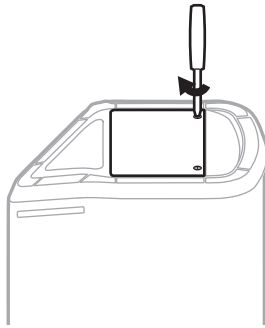
3. Fjern det gamle batteri ved hjælp af trækfligene.




4. Sæt det nye batteri i, så stikbenene flugter korrekt.

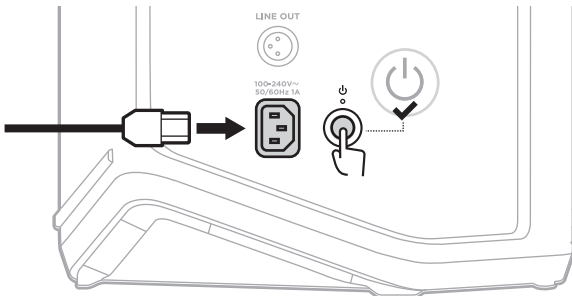


5. Sæt bundpladen på igen, og stram derefter de to skruer, til de er skruet helt i.



6. Tilslut systemet til lysnettet.

7. Tryk på tænd/sluk-knappen  for at tænde systemet.



BEMÆRK: Det nye batteri forbliver i dvaletilstand, indtil systemet er tilsluttet lysnettet og er tændt.

OPDATER SYSTEMET

Hvis du vil søge efter og downloade systemsoftwareopdateringer, skal du bruge din computer til at besøge Boses opdateringswebsted på: btu.Bose.com

Mere detaljerede anvisninger kan findes på: support.Bose.com/S1ProPlusUpdate

BEMÆRK: Hvis du vil opdatere systemet, skal du tilslutte systemet til din computer ved hjælp af et USB-C-kabel (medfølger ikke). Du finder flere oplysninger under side 32.

OPDATER EN TRÅDLØS SENDER

Når du indsætter en trådløs sender i en af den trådløse senders opladningsporte, undersøger systemet, om der findes en tilgængelig softwareopdatering. Hvis der er en, skal du følge anvisningerne på kanaldisplayet for at installere opdateringen.

RENGØR SYSTEMET

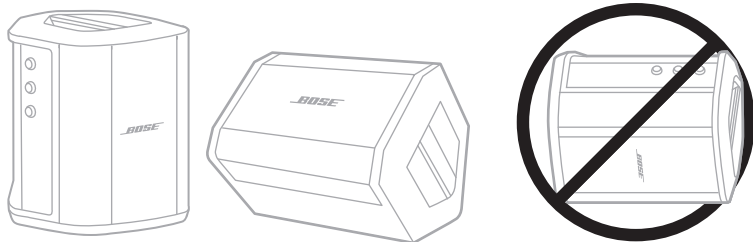
Tør systemets ydre overflade af med en blød, tør klud. Du kan, om nødvendigt, forsigtigt støvsuge gitteret på dit system.

FORSIGTIG:

- Brug IKKE spray i nærheden af systemet.
- Brug IKKE opløsningsmidler, kemikalier eller rengøringsmidler, der indeholder sprit, ammoniak eller slibemiddel.
- Undgå at spilde væske i åbningerne.
- Lad IKKE nogen genstande falde ned i åbningerne.

TRANSPORT OG OPBEVARING AF SYSTEMET

Når systemet transporteres eller opbevares, skal det anbringes i opretstående position eller i monitorposition, ikke på siden.



FORSIGTIG: Opbevaring af systemet på siden kan forårsage skader under visse miljømæssige forhold.

BEMÆRK: Inden du opbevarer systemet i mere end et par måneder, skal du sørge for, at systemets batteri er fuldt opladet.

RESERVEDELE OG TILBEHØR

Reserve dele og tilbehør kan bestilles via Boses kundeservice.

Besøg: support.Bose.com/S1ProPlus

BEGRÆNSET GARANTI

Systemet er dækket af en begrænset garanti. Se vores websted på worldwide.Bose.com/Warranty for at få flere oplysninger om den begrænsede garanti.

Hvis du vil registrere dit produkt, kan du finde instruktioner på worldwide.Bose.com/ProductRegistration. Hvis du undlader at registrere produktet, har det ingen betydning for den begrænsede garanti.

PRØV DISSE LØSNINGER FØRST

Hvis du oplever problemer med systemet:

- Sørg for, at systemet er sat i en tændt stikkontakt (se side 18).
- Sluk for systemet, og tænd det igen (se side 18).
- Fastgør alle kabler.
- Tjek tilstand for statuslamperne (se side 57).
- Søg efter og download alle tilgængelige softwareopdateringer (se side 67).

ANDRE LØSNINGER

Hvis dette ikke løser problemet, kan du i nedenstående tabel identificere symptomer og løsninger på almindelige problemer. Du kan også få adgang til artikler om fejlfinding, videoer og andre ressourcer på: support.Bose.com/S1ProPlus

Kontakt Bose kundeservice, hvis du ikke kan løse dit problem.

Besøg: worldwide.Bose.com/contact

System

SYMPTOM	LØSNING
Systemet kan ikke tændes	<p>Systembatteriet kan være i beskyttelsestilstand, eller det kan være afladet. Tilslut systemet til lysnettet.</p> <p>Sæt netledningen i en anden stikkontakt.</p> <p>Hvis netledningen er tilsluttet en strømskinne eller strømstødsbeskytter, skal du prøve at sætte den direkte i en fungerende stikkontakt.</p> <p>Tag netledningen ud af stikkontakten, og fjern systembatteriet (se side 65). Vent 30 sekunder, sæt derefter batteriet i igen, og sæt netledningen godt ind i den fungerende stikkontakt igen.</p> <p>Nulstil systemet (se side 77). Tænd igen.</p>

SYMPTOM	LØSNING
<p>Uregelmæssig eller ingen lyd fra et instrument eller en lydkilde tilsluttet med et inputkabel</p>	<p>Sørg for, at dit instrument eller din lydkilde er korrekt tilsluttet til kanalindgangen.</p> <p>Øg lydstyrken på instrumentet eller lydkilden og systemet.</p> <p>Kontrollér, at signal/clip-lamperne er tændt for at bekræfte, at systemet registrerer et lydsignal fra kilden.</p> <p>Tilslut instrumentet eller lydkilden til en anden forstærker for at bekræfte, at kilden fungerer.</p> <p>Tilslut et andet instrument eller en anden lydkilde.</p> <p>Prøv at bruge et andet inputkabel til tilslutning af instrumentet eller lydkilden til systemet.</p> <p>Hvis du bruger en kondensatormikrofon, skal du sørge for at tilslutte den til en fantomstrømforsyning (f.eks. en for-forstærker eller mixerpult), inden den tilsluttes til systemet.</p> <p>Tag netledningen ud af stikkontakten, og fjern systembatteriet (se side 65). Vent 30 sekunder, sæt derefter batteriet i igen, og sæt netledningen godt ind i den fungerende stikkontakt igen.</p> <p>Nulstil systemet (se side 77).</p>
<p>Systemet opretter ikke forbindelse til en <i>Bluetooth</i>-enhed</p>	<p>På din enhed:</p> <ul style="list-style-type: none"> • Slå <i>Bluetooth</i>-funktionen fra, og slå den derefter til igen. • Slet systemet fra <i>Bluetooth</i>-listen på din enhed, herunder eventuelle dubletposter med angivelsen LE (Low Energy). Tilslut igen (se side 64). <p>Tilslut en ekstra mobil enhed (se side 64).</p> <p>Ryd systemets enhedsliste (se side 64). Tilslut igen.</p>
<p>Uregelmæssig eller ingen lyd fra en <i>Bluetooth</i>-enhed</p>	<p>Afspil lyd fra en anden applikation eller musik tjeneste.</p> <p>Flyt din mobile enhed tættere på systemet (9 meter) og væk fra eventuel interferens eller forhindringer.</p> <p>Stop andre lyd- eller videostreamingprogrammer.</p> <p>Sørg for, at din mobile enhed understøtter <i>Bluetooth</i>-forbindelser.</p> <p>Genstart din mobile enhed.</p> <p>Tilslut en anden mobil enhed (se side 64).</p>

SYMPTOM	LØSNING
<p>Forvrænget lyd fra et instrument eller en lydkilde</p>	<p>Skru ned for lyden på kilden. Hvis lydstyrken på din lydkilde ikke kan justeres, kan du købe inputpuder hos din lokale musikforhandler.</p> <p>Prøv at tilslutte en anden lydkilde eller et andet instrument.</p> <p>Hvis du afspiller lyd fra en mobil enhed, der er tilsluttet til kanal 3 AUX-indgangen, skal du kontrollere, at enheden ikke også er tilsluttet til USB POWER-porten til opladning. Dette kan skabe støj under lydafspilning.</p> <p>Sørg for, at Expanders-indstillingen (Udvidere) for den pågældende kanal er indstillet til On (Til), ikke Off (Fra) (se side 75).</p>
<p>Brummen eller summen, når der ikke er noget, der er tilsluttet til systemet</p>	<p>Hvis du bruger en spændingsmåler, skal du kontrollere den stikkontakt, som systemet er tilsluttet, for eventuelle modsatrettede eller åbne kontakter (spændingsførende, neutral og/eller jord).</p> <p>Hvis systemet er tilsluttet en forlængerledning, skal det tilsluttes direkte til en stikkontakt i stedet.</p>
<p>Feedback fra en mikrofon, der er tilsluttet til systemet</p>	<p>Skru ned for kanallydstyrken.</p> <p>Ret mikrofonen, så den ikke peger direkte mod systemet.</p> <p>Prøv en anden mikrofon.</p> <p>Prøv en anden placering af systemet og/eller vokalisten.</p> <p>Øg afstanden mellem mikrofonen og systemet.</p> <p>Hvis der anvendes en vokaleffektprocessor, skal du prøve at omgå den for at afgøre, om processorindstillingerne bidrager til feedback.</p> <p>Sørg for, at Expanders-indstillingen (Udvidere) for den pågældende kanal er indstillet til On (Til), ikke Off (Fra) (se side 75).</p>
<p>For meget brummen ved sammenkædning af flere systemer</p>	<p>Reducer lydstyrken på de(n) sammenkædede enhed(er).</p>

SYMPTOM	LØSNING
Systembatteriet oplades ikke	<p>Prøv at undgå at bruge systemet, mens systembatteriet oplades.</p> <p>Hvis systemet har været udsat for høje eller lave temperaturer, skal du lade det vende tilbage til stuetemperatur og derefter forsøge at oplade igen.</p> <p>Frakobl systemet fra lysnettet, og fjern derefter systembatteriet (se side 65). Når batteriet føles køligt, skal du sætte batteriet i igen og prøve at oplade.</p> <p>Hvis du bruger systemet ved et meget højt lydstyrkeniveau, skal du prøve at skrue ned for lydstyrken. Ved meget høje lydstyrkeniveauer holder systemet op med at oplade systembatteriet og eventuelle tilsluttede trådløse sendere.</p>
Bose Music-appen virker ikke på min mobile enhed	<p>Kontrollér, at din mobile enhed er kompatibel med Bose Music-appen og opfylder minimumskravene til systemet. Du kan finde flere oplysninger i appbutikken på din mobile enhed.</p> <p>Afinstaller Bose Music-appen på din mobile enhed, og geninstaller derefter appen (se side 16).</p>

Trådløs sender

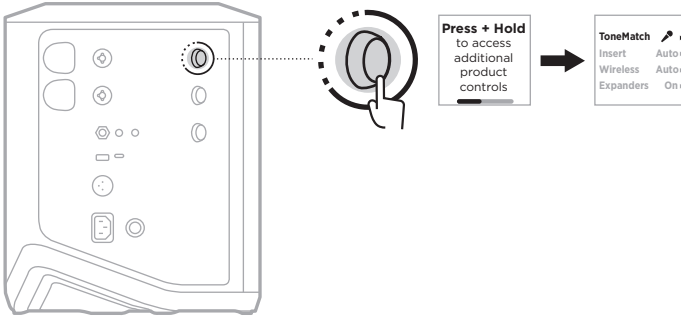
SYMPTOM	LØSNING
Trådløs sender kan ikke tændes	<p>Oplad senderen helt (se side 55). Tænd igen.</p> <p>Nulstil senderen (se side 77). Tænd igen.</p>
Trådløs sender kan ikke oplades	<p>Systembatteriet kan være i beskyttelsestilstand, eller det kan være afladet. Tilslut systemet til lysnettet.</p> <p>Hvis senderen har været udsat for høje eller lave temperaturer, skal du lade den vende tilbage til stuetemperatur og derefter forsøge at oplade igen.</p> <p>Oplad senderen ved hjælp af en vægoplader eller computer (se side 55).</p> <p>Hvis du bruger systemet ved et meget højt lydstyrkeniveau, skal du prøve at skrue ned for lydstyrken. Ved meget høje lydstyrkeniveauer holder systemet op med at oplade systembatteriet og eventuelle tilsluttede trådløse sendere.</p>
Trådløs sender kan ikke tilsluttes til systemet	<p>Kontrollér strømlampen for at sikre, at senderen er tændt (se side 62).</p> <p>Kontrollér tilslutningslampen for at se, om senderen er tilsluttet til systemet eller ej (se side 63). Hvis lampen er slukket, skal du prøve at parre senderen med kanalen igen (se side 37).</p> <p>Flyt senderen tættere på systemet (inden for 6 meter) og væk fra eventuel interferens eller forhindringer.</p> <p>Sørg for, at Wireless-indstillingen (Trådløs) for den pågældende kanal er indstillet til Auto (Automatisk), ikke Off (Fra) (se side 42).</p> <p>Nulstil senderen (se side 77). Par senderen med kanalen igen (se side 37).</p>

SYMPTOM	LØSNING
<p>Uregelmæssig eller ingen lyd fra en kilde tilsluttet til en trådløs sender</p>	<p>Sørg for, at senderen er sikkert tilsluttet til kilden.</p> <p>Kontrollér tilslutningslampen for at sikre, at senderen er tilsluttet til systemet (se side 63). Se "Trådløs sender kan ikke tilsluttes til systemet" på side 73, hvis lampen er slukket.</p> <p>Kontrollér strømlampen for at sikre, at senderen er tændt (se side 62).</p> <p>Kontrollér tilslutningslampen for at sikre, at lyden ikke er slået fra for senderen (se side 63). Hvis det er tilfældet, skal du slå lyden til for senderen (se side 39).</p> <p>Flyt senderen og kilden tættere på systemet (inden for 6 meter) og væk fra eventuel interferens eller forhindringer.</p> <p>Se "Uregelmæssig eller ingen lyd fra et instrument eller en lydkilde tilsluttet med et inputkabel" på side 70.</p> <p>Nulstil senderen (se side 77). Par senderen med kanalen igen (se side 37). Tænd senderen, og tilslut den til kilden. Test derefter, om der er lyd.</p>
<p>Usædvanligt lav eller høj lyd fra en kilde tilsluttet til en Bose trådløs Mic/Line-sender</p>	<p>Sørg for, at senderen er indstillet til den korrekte indgangsindstilling for din kilde (mikrofon eller line-indgang). Se "Skift mellem mikrofon- og line-indgangen" på side 40.</p>
<p>Ingen lyd fra en kilde tilsluttet til en kanalindgang med et indsætningskabel, mens en trådløs sender er tilsluttet</p>	<p>Sørg for, at Insert-indstillingen (Indsætning) for den pågældende kanal er indstillet til Auto (Automatisk), ikke Off (Fra) (se side 41).</p>
<p>Brummen eller feedback fra en effektenhed tilsluttet til en kanalindgang med et indsætningskabel</p>	<p>På den trådløse sender for den pågældende kanal skal du kontrollere strømlampen og tilslutningslampen for at sikre, at senderen er tændt og tilsluttet til systemet (se side 62 og side 63). Hvis det ikke er tilfældet, behandler systemet effektenheden som en indgang, hvilket kan skabe brummen eller feedback.</p> <p>Sørg for, at Expanders-indstillingen (Udvidere) for den pågældende kanal er indstillet til On (Til), ikke Off (Fra) (se side 75).</p> <p>En eventuel resterende jordbrummen kan skyldes din effektenhed. Som hjælp kan du købe en brumeliminator hos din lokale musikforhandler.</p>

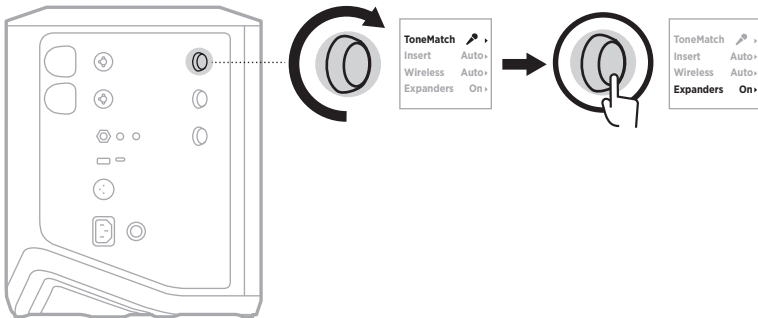
AKTIVÉR/DEAKTIVER EXPANDERS-INDSTILLINGEN (UDVIDERE)

Indstillingen Expanders (Udvidere) bestemmer, om systemet reducerer lydstyrken for lavniveaubaggrundsstøj for en kanal, f.eks. støj, der skyldes elektrisk feedback, radiofrekvensinterferens eller dit miljø. Du kan deaktivere denne funktion for en eller flere kanaler, hvis det er nødvendigt for dit opsætningsscenarie.

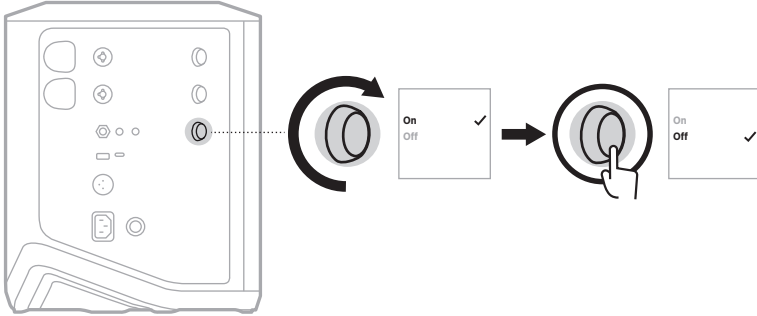
1. Tryk på en af kanalknapperne, og hold den nede, indtil menuen med flere knapper vises på kanaldisplayet.



2. Drej kanalknappen for at fremhæve **Expanders** (Udvidere), og tryk derefter for at vælge den.



3. Drej kanalknappen for at fremhæve din foretrukne indstilling, og tryk derefter for at vælge den:
 - **On** (Til) (standard): Aktiverer indstillingen Expanders (Udvidere) for denne kanal, hvilket får systemet til at reducere lydstyrken for lavniveaustøj.
 - **Off** (Fra): Deaktiverer indstillingen Expanders (Udvidere) for denne kanal, hvilket forhindrer systemet i at reducere lydstyrken for lavniveaustøj.



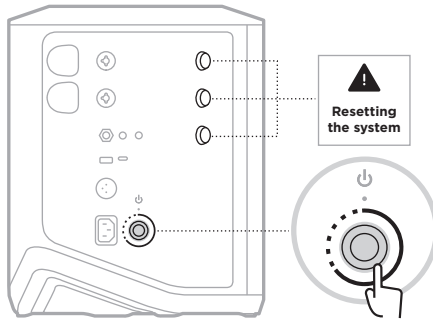
4. Tryk på kanalknappen, og hold den nede, indtil menuen med flere knapper forsvinder.

NULSTIL SYSTEMET

Fabriksnulstilling rydder alle kanal- og systemindstillinger, *Bluetooth*-forbindelser og trådløse sendertilslutninger fra systemet, så de oprindelige fabriksindstillinger igen er gældende.

BEMÆRK: Du kan nemt gendanne dine kanal- og systemindstillinger efter en systemnulstilling ved hjælp af Bose Music-appen. Det gør du ved at gemme dine aktuelle indstillinger som en Scene i appen (se side 36), inden du nulstiller. Når nulstillingen er fuldført, skal du vælge scenen i appen for at gendanne alle indstillinger undtagen *Bluetooth*- og trådløse senderforbindelser.


Tryk på tænd/sluk-knappen , og hold den nede i 10 sekunder, indtil strømlampen slukkes, og en meddelelse vises på kanaldisplayene.



Systemet genstarter. Når nulstillingen er fuldført, lyser strømlampen hvidt konstant.

NULSTIL EN TRÅDLØS SENDER

Fabriksnulstilling af en trådløs sender rydder alle parringsoplysninger, så de oprindelige fabriksindstillinger igen er gældende.

Tryk på tænd/sluk-knappen , og hold den nede i 10 sekunder, indtil strømlampen slukkes.





872237-0010