



**S1 PRO+ WIRELESS PA SYSTEM**

## Lue ja säilytä kaikki turvallisuus- ja käyttöohjeet.

**CE** Bose Corporation vakuuttaa täten, että tämä tuote täyttää direktiivin 2014/53/EU sekä muiden sovellettavien EU-direktiivien vaatimukset. Täydellinen vaatimustenmukaisuusvakuutus on osoitteessa [www.Bose.com/compliance](http://www.Bose.com/compliance).

**UK CA** Tämä tuote täyttää kaikki vuoden 2016 sähkömagneettista yhteensopivuutta koskevat vaatimukset ja muut sovellettavat Yhdistyneen kuningaskunnan vaatimukset. Täydellinen vaatimustenmukaisuusvakuutus on osoitteessa [www.Bose.com/compliance](http://www.Bose.com/compliance).

Bose Corporation vakuuttaa täten, että tämä tuote noudattaa vuoden 2017 radiolaitesäätöjen olennaisia vaatimuksia ja muita sovellettavia Yhdistyneen kuningaskunnan määräyksiä. Täydellinen vaatimustenmukaisuusvakuutus on osoitteessa [www.Bose.com/compliance](http://www.Bose.com/compliance).

## Tärkeitä turvallisuusohjeita

Älä käytä laitetta veden lähettyvillä.

Puhdista ainoastaan kuivalla liinalla.

Älä poista polarisoidun tai maadoitetun pistokkeen turvaominaisuutta. Polarisoitussa pistokkeessa on kaksi tappia, joista toinen on leveämpi. Maadoitetussa pistokkeessa on kaksi tappia ja maadoituspiikki. Leveä tappi tai maadoituspiikki lisää turvallisuutta. Jos toimitettu pistoke ei sovi pistorasiaan, pyydä sähköasentajaa vaihtamaan vanhentunut pistorasia.

Käytä ainoastaan valmistajan määrittämiä lisävarusteita.

Vain koulutettu huoltohenkilöstö saa tehdä huoltotyöt. Laitte on huollettava, jos se vaurioituu millään tavalla. Huoltotarpeen aiheuttavia asioita ovat mm. seuraavat: virtajohto tai -pistoke on vaurioitunut, laitteen päälle on läikkinnyt nestettä tai pudonnut esine, laite on kastunut tai kostunut, laite ei toimi normaalisti tai laite on pudonnut.

## VAROITUKSET JA HUOMAUTUKSET



Tämä symboli tuotteessa merkitsee, että laitteen sisällä on eristämätön, vaarallinen jännite, joka voi aiheuttaa sähköiskuvaaran.



Tämä symboli tuotteessa merkitsee, että tässä ohjeessa on tärkeitä käyttö- ja huolto-ohjeita.



Tuote sisältää magneettista materiaalia. Kysy lääkäriltä, voiko se vaikuttaa lääketieteellisen implanttisi toimintaan.

- ÄLÄ sijoita vuotavia, roiskuvia tai nesteitä sisältäviä esineitä, kuten maljakoita, laitteen päälle tai lähelle tulipalo- tai sähköiskuvaaran välttämiseksi.
- Pidä tuote etäällä avotulesta ja lämmönlähteistä. ÄLÄ laita laitteen päälle tai lähelle avotulta, esimerkiksi palavaa kynttilää.
- ÄLÄ tee tuotteeseen muutoksia ilman lupaa.
- ÄLÄ käytä tuotteen kanssa vaihtosuuntaajaa.
- ÄLÄ käytä ajoneuvoissa tai veneissä.

- Maadoita laite tai varmista, että pistorasiassa on maadoitusliitäntä, ennen kuin yhdistät virtajohdon pistorasiaan.
  - *Tanska:* ”Apparatets stikprop skal tilsluttes en stikkontakt med jord, som giver forbindelse til stikproppens jord.”
  - *Suomi:* ”Laite on liitettävä suojamaadoituskoskettimilla varustettuun pistorasiaan”
  - *Norja:* ”Apparatet må tilkoples jordet stikkontakt”
  - *Ruotsi:* ”Apparaten skall anslutas till jordat uttag”
- Jos laitteesta katkaistaan virta pistorasian virtakytkimellä, tähän kytkimeen on päästävä helposti käsiksi.



仅适用于 2000m 以下地区 安全使用

Saa käyttää vain alueilla, joiden korkeus merenpinnasta on alle 2 000 m.

- Tuotteen mukana toimitettava akku tai paristo voi aiheuttaa tulipalon, räjähdysken tai kemiallisen palovamman vaaran, jos sitä käsitellään väärin tai jos se vaihdetaan virheellisesti tai väärän tyyppiseen akkuun tai paristoon.
- Älä altista akkua tai paristoja sisältäviä tuotteita liialliselle lämmölle (esim. suorasta auringonvalosta, avotulesta tms. aiheutuvalla lämmöllä).
- Käytä tuotteen yhteydessä vain Bosen alkuperäisiä akkuja. Tilaa vara-akut Bosen asiakaspalvelusta.
- Bose ei suosittele tuotteen sijoittamista suljettuun tilaan, kuten seinän syvennyksen tai kaappiin, sillä ilma ei kierrä niissä riittävästi.
- Älä sijoita tai asenna laitetta minkään lämmönlähteen, kuten takan, lämpöpatterin, lämpövaraajan, uunin tai muun lämpöä tuottavan laitteen (vahvistimet mukaan lukien) lähelle.
- Älä aseta langatonta Bose S1 Pro+ -PA-järjestelmää epävakaalle jalustalle/telineelle. Kaiutin on suunniteltu käytettäväksi vain 35 mm:n kiinnityksellä, ja jalustan/telineen on kyettävä tukemaan kaiutinta, jonka vähimmäispaino on 6,8 kg ja mitat 332,6 x 240 x 279,8 mm. Jos käytettävä teline/jalusta ei ole suunniteltu tukemaan langattoman Bose S1 Pro+ -PA-järjestelmän kokoa ja painoa, käyttö voi olla epävakaata ja vaarallista ja voi johtaa loukkaantumiseen.
- Laitteen tarra on sen pohjassa.

**HUOMAUTUS:** Laite on testattu ja todettu luokan B digitaalilaitetta koskevien FCC:n sääntöjen osan 15 rajoitusten mukaiseksi. Nämä rajoitukset on tarkoitettu antamaan kohtuullinen suoja haitallisia häiriöitä vastaan kotiloissa. Laite tuottaa, käyttää ja voi säteillä energiaa radiotaajuudella, ja jos sitä ei ole asennettu tai käytetä ohjeiden mukaan, se voi aiheuttaa haitallista häiriötä radioliikenteelle. Kuitenkaan ei voida taata, ettei missään yksittäisessä asennuksessa aiheutuisi häiriöitä. Jos laite aiheuttaa radio- tai televisiovastaanotossa häiriöitä, jotka ovat helposti todettavissa kytkemällä laitteeseen virta ja sammuttamalla se, käyttäjän tulisi yrittää poistaa häiriöt seuraavilla toimenpiteillä:

- Suuntaa vastaanottava tuote tai antenni toisin tai siirrä se toiseen paikkaan.
- Siirrä laite ja vastaanotin kauemmas toisistaan.
- Kytke laite ja vastaanotin eri virtapiireissä oleviin pistorasioihin.
- Kysy neuvoa jälleenmyyjältä tai kokoneelta radio- tai tv-asentajalta.

Laitteeseen tehtävät Bose Corporationin hyväksymättömät muutokset voivat mitätöidä käyttäjälle annetun luvan käyttää tätä laitetta.

Laite täyttää FCC:n sääntöjen kohdan 15 ja ISED Canadan luvanvaraisuutta koskevat RSS-standardit. Käytön edellytyksenä on kaksi ehtoa: (1) Tämä laite ei saa aiheuttaa haitallisia häiriöitä. (2) Tämän laitteen täytyy ottaa vastaan kaikki häiriöt, mukaan lukien häiriöt, jotka saattavat aiheuttaa ei-toivottua toimintaa.

Laite on asennettava ja sitä on käytettävä siten, että säteilevän osan ja kehon väliin jää vähintään 20 cm.

### Eurooppa:

*Bluetooth*-moduuli: Käytön taajuusalue 2400–2483,5 MHz.

Enimmäislähetysteho alle 20 dBm EIRP.

2,4 GHz:n moduuli: Käytön taajuusalue 2 402–2 482 MHz.

Enimmäislähetysteho alle 10 dBm (10 mW) EIRP.

Enimmäislähetysteho on säännönmukaisia rajoja alhaisempi, joten SAR-testaus ei ole tarpeen ja siitä on vapautus sovellettavien säännösten mukaisesti.



Tämä symboli merkitsee, että tuotetta ei saa hävittää kotitalousjätteen mukana, vaan se on toimitettava kierrätykseen. Kierrättäminen auttaa estämään vahingollisia seurauksia ympäristölle, luonnolle ja ihmisten terveydelle. Saat lisätietoja kierrättämisestä paikallisilta viranomaisilta, kotitalousjätteen kierrätyspalvelusta tai liikkeestä, josta tuote ostettiin.

### Pientehoisten radiotaajuuslaitteiden tekniset säännökset

Mikään yritys, yhtiö tai henkilö ei saa ilman NCC:n myöntämää lupaa muuttaa hyväksytyjen pientehoisten radiotaajuuslaitteiden taajuutta, parantaa niiden lähetystehoa tai muuttaa niiden alkuperäisiä ominaisuuksia tai suorituskykyä. Pientehoiset radiotaajuuslaitteet eivät saa vaikuttaa lentokoneiden turvallisuuteen eivätkä häiritä lakisääteistä viestiliikennettä. Jos tällaista todetaan, käyttäjän on lopetettava käyttö välittömästi, kunnes häiriötä ei enää ilmene. Mainitulla lakisääteisellä viestiliikenteellä tarkoitetaan televiestinnän hallinta-asetuksen mukaista radioviestiliikennettä. Pientehoisten radiotaajuuslaitteiden on otettava vastaan lakisäateisen viestiliikenteen tai ISM-radioaaltoja säteilevien laitteiden aiheuttamia häiriöitä.

## Tuotteen virtatilataulukko

Energiaan liittyvien tuotteiden ekologiselle suunnittelulle asetettavia vaatimuksia koskevan direktiivin 2009/125/EY sekä vuoden 2020 Ecodesign for Energy-Related Products and Energy Information (Amendment) (EU Exit) -säännösten mukaisesti tuote vastaa seuraavia standardeja tai asiakirjoja: Asetus (EY) nro 1275/2008, muutettu asetuksella (EU) nro 801/2013.

Vaadittu virtatilatieto	Virtatilat	
	Valmiustila	Verkkoyhteys valmiustilassa
Virrankulutus määritetyssä virtatilassa tuloarvoilla 230 V / 50 Hz	0,4 W	-
Aika, jonka kuluttua laite siirtyy tilaan automaattisesti	4 tuntia	-
Virrankulutus valmiustilassa verkkoyhteyttä käytettäessä, jos kaikki verkkoportit on liitetty ja kaikki langattoman verkon portit on otettu käyttöön, tuloarvoilla 230 V / 50 Hz	-	-
Langattoman verkkoliitännän käytöstäpoisto-/käyttöönottomenetelmät. Kaikkien verkkojen poistaminen käytöstä aktivoi valmiustilan.	-	



**Hävitä käytetyt akut ja paristot paikallisten viranomaisten ohjeiden mukaisesti.** Ei saa polttaa.



## Kiina, vaarallisten aineiden rajoitustaulukko

Myrkyllisten tai vaarallisten aineiden tai alkuaineiden nimet ja sisältö						
Osan nimi	Myrkylliset tai vaaralliset aineiden tai alkuaineet					
	Lyijy (Pb)	Elohopea (Hg)	Kadmium (Cd)	Kuusiarvoinen (CR(VI))	Polybrominoitu bifenyylä (PBB)	Polybrominoitu difenyyleetteri (PBDE)
PCB-yhdisteet	X	0	0	0	0	0
Metalliosat	X	0	0	0	0	0
Muoviosat	0	0	0	0	0	0
Kaiuttimet	X	0	0	0	0	0
Johdot	X	0	0	0	0	0
Akku	0	0	0	0	0	0
Tämä taulukko on laadittu SJ/T 11364 -määräysten mukaisesti.						
O: Ilmaisee, että tätä myrkyllistä tai vaarallista ainetta on kaikissa tästä materiaalista valmistetuissa osissa alle GB/T 26572 -raja-arvon.						
X: Ilmaisee, että tätä myrkyllistä tai vaarallista ainetta on vähintään yhdessä tästä materiaalista valmistetuissa osissa yli GB/T 26572 -raja-arvon.						

**Taiwan, vaarallisten aineiden rajoitustaulukko**

Laitteen nimi: langaton PA-järjestelmä, tyyppimerkintä: 436469						
Rajoitetut aineet ja niiden kemialliset merkit						
Yksikkö	Lyijy (Pb)	Elohopea (Hg)	Kadmium (Cd)	Kuusiarvoinen kromi (Cr+6)	Polybrominoidut bifenyylit (PBB)	Polybrominoidut difenyyleetterit (PBDE)
PCB-yhdisteet	—	○	○	○	○	○
Metalliosat	—	○	○	○	○	○
Muoviosat	○	○	○	○	○	○
Kaiuttimet	—	○	○	○	○	○
Johdot	—	○	○	○	○	○
Akku	○	○	○	○	○	○

**Huomautus 1:** "○" osoittaa, että rajoitetun aineen prosenttiosuus ei ylitä olemassaolon viitearvon prosenttiosuutta.

**Huomautus 2:** "—" merkitsee, että rajoitettu aine vastaa erivapautta.

**Valmistuspäivä:** Sarjanumeron kahdeksas numero ilmoittaa valmistusvuoden; 3 tarkoittaa vuotta 2013 tai 2023.

**Maahantuoja Kiinassa:** Bose Electronics (Shanghai) Company Limited, Level 6, Tower D, No. 2337 Gudai Rd. Minhang District, Shanghai 201100

**Maahantuoja EU:ssa:** Bose Products B.V., Gorslaan 60, 1441 RG Purmerend, The Netherlands

**Maahantuoja Meksikossa:** Bose de México S. de R.L. de C.V., Avenida Prado Sur #150, Piso 2, Interior 222 y 223, Colonia Lomas de Chapultepec V Sección, Miguel Hidalgo, Ciudad de México, C.P. 11000 Puhelinnumero: +5255 (5202) 3545

**Maahantuoja Taiwanissa:** Bose Limited Taiwan Branch (H.K.), 9F., No. 10, Sec. 3, Minsheng E. Road, Zhongshan Dist. Taipei City 10480, Taiwan Puhelinnumero: +886-2-2514 7676

**Maahantuoja Yhdistyneessä kuningaskunnassa:** Bose Limited, Bose House, Quayside Chatham Maritime, Chatham, Kent, ME4 4QZ, United Kingdom

**Tuloarvot:** 100–240 V ~ 50/60 Hz, 1 A

**Lähtöarvot:**

- USB POWER -latausliitäntä: 5 V --- 1,5 A
- Langattomien lähettimien latausliitännät: 5 V --- 0,3 A

**Akun kapasiteetti:** 5500 mAh

**Latauslämpötila-alue:** 0 °C – 45 °C

**Purkauslämpötila-alue:** -20 °C – 49 °C

**Mitat (K × L × S):** 332,6 × 240 × 279,8 mm

**Nettopaino:** 6,5 kg

**Kytkevirta:** 12,4 A / 120 V; 12,8 A / 230 V

**Kytkevirta 5 sekuntia kestäneen verkkohäiriön jälkeen:** 2,5 A / 120 V; 3 A / 230 V

Malli: 436469. CMIIT-tunnus on laitteen pohjassa.

### Säilytätiedot

Sarja- ja mallinumero ovat tuotteen pohjassa.

Sarjanumero: \_\_\_\_\_

Mallinumero: 436469

Säilytä ostokuitti tämän käyttöoppaan välissä. Nyt on oikea aika rekisteröidä Bose-tuotteesi. Voit tehdä sen helposti osoitteessa [worldwide.Bose.com/ProductRegistration](https://worldwide.Bose.com/ProductRegistration).

### Turvallisuustiedot



Tämä tuote voi vastaanottaa Boselta turvallisuuspäivityksiä. Kun haluat tarkistaa ja asentaa Bosen tarjoamia turvallisuuspäivityksiä, yhdistä tuote tietokoneeseen USB-johdolla ja siirry osoitteeseen [btu.Bose.com](https://btu.Bose.com).

Apple ja Apple-logo ovat Apple Inc:n rekisteröityjä tavaramerkkejä Yhdysvalloissa ja muissa maissa. App Store on Apple Inc:n palvelumerkki.

*Bluetooth*<sup>®</sup>-sanamerkki ja -logot ovat Bluetooth SIG, Inc:n omistamia rekisteröityjä tavaramerkkejä, ja Bose Corporation käyttää niitä lisenssin nojalla.

Google ja Google Play ovat Google LLC:n tavaramerkkejä.

USB Type-C<sup>®</sup> ja USB-C<sup>®</sup> ovat USB Implementers Forumin rekisteröityjä tavaramerkkejä.

Bose, Bose Music, Bose Music -logo, LI ja ToneMatch ovat Bose Corporationin tavaramerkkejä.

Bose Corporationin pääkonttori: 1-877-230-5639

©2023 Bose Corporation. Mitään osaa tästä julkaisusta ei saa kopioida, muokata, jaella tai käyttää ilman julkaisijan etukäteen antamaa kirjallista lupaa.

The following license disclosures apply to certain third-party software packages used as components in the product.

Package: FreeRTOS

Copyright © Amazon Web Services, Inc. or its affiliates. All rights reserved.

Package: LVGL - Light and Versatile Graphics Library

Copyright © 2021 LVGL Kft

The above is/are subject to the license terms reprinted below:

### **MIT License**

Permission is hereby granted, free of charge, to any person obtaining a copy of this software and associated documentation files (the "Software"), to deal in the Software without restriction, including without limitation the rights to use, copy, modify, merge, publish, distribute, sublicense, and/or sell copies of the Software, and to permit persons to whom the Software is furnished to do so, subject to the following conditions:

The above copyright notice and this permission notice shall be included in all copies or substantial portions of the Software.

THE SOFTWARE IS PROVIDED "AS IS", WITHOUT WARRANTY OF ANY KIND, EXPRESS OR IMPLIED, INCLUDING BUT NOT LIMITED TO THE WARRANTIES OF MERCHANTABILITY, FITNESS FOR A PARTICULAR PURPOSE AND NONINFRINGEMENT. IN NO EVENT SHALL THE AUTHORS OR COPYRIGHT HOLDERS BE LIABLE FOR ANY CLAIM, DAMAGES OR OTHER LIABILITY, WHETHER IN AN ACTION OF CONTRACT, TORT OR OTHERWISE, ARISING FROM, OUT OF OR IN CONNECTION WITH THE SOFTWARE OR THE USE OR OTHER DEALINGS IN THE SOFTWARE.

Packages: STM32CubeF4 HAL Driver MCU Component and STM32 LL - STM32 Low Layer API

Copyright 2017 STMicroelectronics. All rights reserved.

The above is/are subject to the license terms reprinted below:

### **3-Clause BSD License**

(Also called "New BSD License" or "Modified BSD License")

Redistribution and use in source and binary forms, with or without modification, are permitted provided that the following conditions are met:

Redistributions of source code must retain the above copyright notice, this list of conditions and the following disclaimer.

Redistributions in binary form must reproduce the above copyright notice, this list of conditions and the following disclaimer in the documentation and/or other materials provided with the distribution.

Neither the name of the <organization> nor the names of its contributors may be used to endorse or promote products derived from this software without specific prior written permission.

THIS SOFTWARE IS PROVIDED BY THE COPYRIGHT HOLDERS AND CONTRIBUTORS "AS IS" AND ANY EXPRESS OR IMPLIED WARRANTIES, INCLUDING, BUT NOT LIMITED TO, THE IMPLIED WARRANTIES OF MERCHANTABILITY AND FITNESS FOR A PARTICULAR PURPOSE ARE DISCLAIMED. IN NO EVENT SHALL <COPYRIGHT HOLDER> BE LIABLE FOR ANY DIRECT, INDIRECT, INCIDENTAL, SPECIAL, EXEMPLARY, OR CONSEQUENTIAL DAMAGES (INCLUDING, BUT NOT LIMITED TO, PROCUREMENT OF SUBSTITUTE GOODS OR SERVICES; LOSS OF USE, DATA, OR PROFITS; OR BUSINESS INTERRUPTION) HOWEVER CAUSED AND ON ANY THEORY OF LIABILITY, WHETHER IN CONTRACT, STRICT LIABILITY, OR TORT (INCLUDING NEGLIGENCE OR OTHERWISE) ARISING IN ANY WAY OUT OF THE USE OF THIS SOFTWARE, EVEN IF ADVISED OF THE POSSIBILITY OF SUCH DAMAGE.



## PAKKAUKSEN SISÄLTÖ

Sisältö .....	15
---------------	----

## BOSE MUSIC -SOVELLUKSEN ASETUKSET

Bose Music -sovelluksen lataaminen .....	16
Järjestelmän lisääminen aiemmin luotuun tiliin .....	16

## OHJAUS- JA LIITÄNTÄPANEELI

Paneelin yleiskuva .....	17
--------------------------	----

## VIRTA

Järjestelmän yhdistäminen verkkovirtaan .....	18
Virran kytkeminen ja katkaiseminen .....	18
Ajastettu automaattinen virrankatkaisu .....	19
Automaattisen virrankatkaisun ajastimen poistaminen käytöstä .....	19

## LÄHTEIDEN YHDISTÄMINEN

Lähteiden yhdistäminen kanaviin 1 ja 2 .....	20
Lähteiden yhdistäminen kanavaan 3 .....	21
<i>Bluetooth</i> <sup>®</sup> -laitteen yhdistäminen .....	21
TS/TRS-linjatulon käyttäminen .....	22
AUX-linjatulon käyttäminen .....	22

## KANAVAN ÄÄNEN SÄÄTÄMINEN

Kanavan äänenvoimakkuuden, diskantin, basson ja kaiuin säätäminen .....	23
Äänenvoimakkuuden säätäminen .....	23
Diskantin säätäminen .....	24
Basson säätäminen .....	24
Kaiuin säätäminen (vain kanavat 1 ja 2) .....	25

## KANAVA- JA JÄRJESTELMÄASETUKSET

Kanava- ja järjestelmäasetusten käyttäminen .....	26
ToneMatch-esiasetukset.....	27
ToneMatch-esiasetusten valinta (vain kanavat 1 ja 2).....	27
ToneMatch-esiasetusten mukauttaminen Bose Music -sovelluksella....	28
Mukautetun ToneMatch-esiasetuksen poistaminen .....	28
Kanavan inserttiasetukset .....	29
Kanavan langattoman toiminnon asetukset.....	29
Kanavan Expanders-asetukset .....	29
Live Stream -tilan asetukset .....	30
Tietoa Live Stream -tilasta .....	30
Live Stream -tilan käyttöönotto ja käytöstä poisto.....	30
Järjestelmän yhdistäminen tietokoneeseen.....	32
Monitorin äänenvoimakkuuden säätäminen Live Stream -tilassa.....	33
Sub EQ -asetukset.....	34
SubEQ:n käyttöönotto ja käytöstä poisto.....	34

## BOSE MUSIC -SOVELLUKSEN ERIKOISOMINAISUUDET

Kanavien ja niiden kaikuefektien mykistäminen .....	36
Asetusyhdistelmien tallennus .....	36
Dual Wireless -suoratoiston käyttöönotto ja käytöstä poisto.....	36
ToneMatch-esiasetusten mukauttaminen.....	36

## LANGATTOMIEN LÄHETTIMIEN SÄÄTIMET

Yhteensopivat langattomat lähettimet .....	37
Langattoman lähettimen yhdistäminen kanaviin 1 ja 2 .....	37
Laitepariksi muodostetun langattoman lähettimen yhdistäminen äänilähteeseen .....	38
Langattoman lähettimen virran kytkeminen ja katkaiseminen .....	39
Ajastettu automaattinen virrankatkaisu.....	39
Langattoman lähettimen mykistäminen ja mykistyksen poistaminen .....	39
Vaihtaminen mikrofon- ja linjatulon välillä .....	40
Efektien yhdistäminen kanavan inserttiin langatonta lähetintä käytettäessä .....	40
Kanavan inserttitoiminnon käyttöönotto ja käytöstä poisto .....	41
Langattoman lähetintöiminnön käyttöönotto ja käytöstä poisto .....	42

## KAIUTINTELINE

Kaiutintelineen yhdistäminen.....	43
-----------------------------------	----

## JÄRJESTELMÄN ASENNUSMAHDOLLISUUDET

Järjestelmäkokoontimet.....	44
Korotettu alusta.....	44
Kallistus.....	44
Monitori.....	44
Kaiutinteline.....	44
Muusikko, jolla on mobiililaite .....	45
Muusikko, jolla on mobiililaite ja langattomia lähettämiä.....	45
Multi-instrumentalisti.....	46
Muusikko, jolla on efektimikseri.....	46
Muusikko, jolla on langattomia lähettämiä, efektipedaali ja lauluprosessori .....	47
Kitaristi, jolla on langaton lähetin ja vahvistimen mallinnuspedaali.....	48
Yleiskäyttöinen PA.....	49
Stereo .....	49
Dual mono / ketjutus.....	51
DJ, jolla on Bose Sub1/Sub2 -aktiivibassoyksikkö.....	52
Dual Wireless -suoratoisto Bose Music -sovelluksella .....	53
Muusikko, joka äänittää tai lähettää suoratoistona tietokoneeseen .....	53

## AKKU

Järjestelmän akun lataaminen .....	54
Latausaika.....	54
Järjestelmän akun varaustason tarkistaminen .....	54
Langattoman lähettimen lataaminen.....	55
Latausliitännöiden käyttäminen .....	55
Seinälaaturin tai tietokoneen käyttäminen .....	55
Latausaika.....	56
Langattoman lähettimen akun varaustason tarkistaminen.....	56
Mobiililaitteen lataaminen USB-latausliitännällä.....	56

## JÄRJESTELMÄN TILA

Signaali-/clip-merkkivalot.....	57
Virran merkkivalo.....	58
<i>Bluetooth</i> -merkkivalo.....	58
Kanavanäytöt.....	59
Kanavanäyttöjen lukeminen.....	59
Tilakuvakkeet.....	59
Akkukuvakkeet.....	60

## LANGATTOMAN LÄHETTIMEN TILA

Virran merkkivalo.....	62
Yhteysmerkkivalo.....	63

## BLUETOOTH-YHTEYDET

Mobiililaitteen yhdistäminen.....	64
Mobiililaitteen yhteyden katkaiseminen.....	64
Mobiililaitteen yhdistäminen uudelleen.....	64
Järjestelmän laiteluettelon tyhjentäminen.....	64

## HOITO JA KUNNOSSAPITO

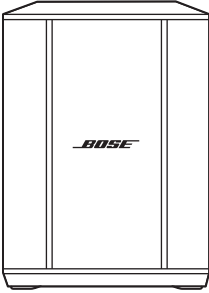
Järjestelmän akun vaihtaminen.....	65
Järjestelmän päivittäminen.....	67
Langattoman lähettimen päivittäminen.....	67
Järjestelmän puhdistaminen.....	67
Järjestelmän kuljetus ja varastointi.....	68
Varaosat ja tarvikkeet.....	68
Rajoitettu takuu.....	68

## **VIANMÄÄRITYS**

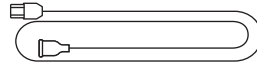
Kokeile ensin näitä ratkaisuja .....	69
Muut ratkaisut.....	69
Järjestelmä .....	69
Langaton lähetin .....	73
Expanders-asetuksen käyttöönotto ja käytöstä poisto .....	75
Järjestelmän palauttaminen alkutilaan.....	77
Langattoman lähettimen palauttaminen alkutilaan.....	77

## SISÄLTÖ

Tarkista, että pakkaus sisältää seuraavat osat:



Langaton Bose S1 Pro+ -PA-järjestelmä  
(sis. akun)



Virtajohto

**HUOMAUTUS:** Jos jokin tuotteen osa on vaurioitunut, älä käytä sitä. Ota yhteyttä valtuutettuun Bose-jälleenmyyjään tai Bosen asiakaspalveluun.

Käy osoitteessa [support.bose.com/S1ProPlus](https://support.bose.com/S1ProPlus).

Bose Music -sovelluksen avulla voit määrittää järjestelmän asetukset ja ohjata sitä mobiililaitteella, kuten älypuhelimella tai taulutietokoneella.

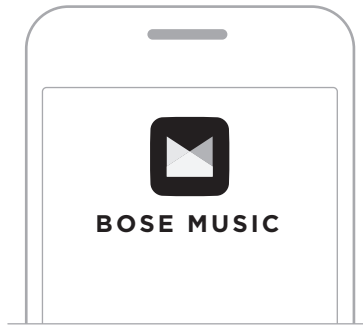
Sovelluksella voit kauko-ohjata järjestelmää, hallita sen asetuksia ja käyttää erikoisominaisuuksia, kuten ToneMatch-esiasetusten muokkausta, kanavan ja kaiun mykistystä, tallennettuja asetusyhdistelmiä ja Dual Wireless -suoratoistoa (ks. sivu 36).

Jos olet jo luonut Bose Music -tilin toista Bose-tuotetta varten, katso ”Järjestelmän lisääminen aiemmin luotuun tiliin”.

## BOSE MUSIC -SOVELLUKSEN LATAAMINEN

1. Lataa Bose Music -sovellus mobiililaitteellesi.

**HUOMAUTUS:** Jos olet Manner-Kiinassa, lataa Bose音乐-sovellus.



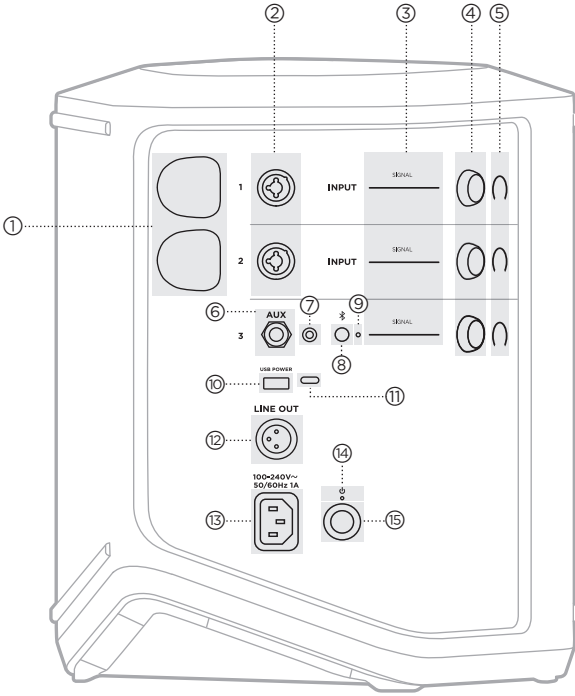
2. Noudata sovelluksen ohjeita.

## JÄRJESTELMÄN LISÄÄMINEN AIEMMIN LUOTUUN TILIIN

Lisää langaton Bose S1 Pro+ -PA-järjestelmä Bose Music -sovelluksessa.



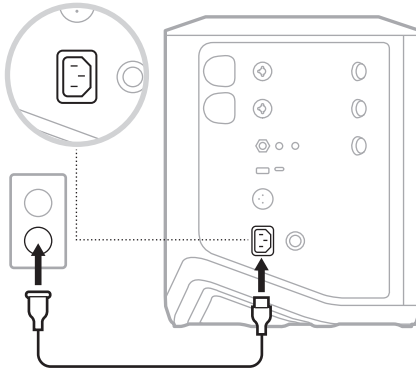
## PANEELIN YLEISKUVA



- ① **Langattomien lähettimien latausliitännät.**  
Katso sivu 55.
- ② **Kanavatulot** (tasapainotettu/ tasapainottomaton yhdistetty 1/4" tai 6,35 mm:n TS/TRS ja XLR).  
Katso sivu 20.
- ③ **Signaali-/clip-merkkivalot.**  
Katso sivu 57.
- ④ **Kanavasäätimet.**  
Katso sivu 23.
- ⑤ **Kanavanäytöt.**  
Katso sivu 59.
- ⑥ **Tasapainotettu TRS-monolinjatulo** (1/4" tai 6,35 mm:n TS/TRS).  
Katso sivu 22.
- ⑦ **AUX-stereolinjatulo** (1/8" tai 3,5 mm:n TRS). Katso sivu 22.
- ⑧ **Bluetooth-painike.**  
Katso sivu 21.
- ⑨ **Bluetooth-merkkivalo.**  
Katso sivu 58.
- ⑩ **USB-latausliitäntä** (USB-A).  
Katso sivu 56.
- ⑪ **USB Type-C® -liitäntä.**  
Käytetään Live Stream -tilassa (ks. sivu 32) ja järjestelmän päivittämisessä (ks. sivu 67).
- ⑫ **Line out** (XLR). Liitä linjatason post-mix-lähtö toiseen järjestelmään XLR-kaapelilla. Tämä on muuttuva lähtö, joka tuottaa koko äänispektrin. Katso sivu 51.
- ⑬ **Virtaliitäntä.**  
Katso sivu 18.
- ⑭ **Virran merkkivalo.**  
Katso sivu 58.
- ⑮ **Virtapainike.**  
Katso sivu 18.


## JÄRJESTELMÄN YHDISTÄMINEN VERKKOVIRTAAN

1. Yhdistä virtajohto järjestelmän takana olevaan virtaliitäntään.

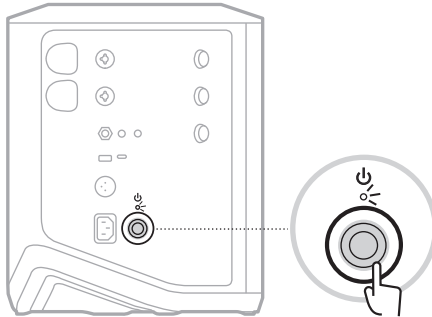


2. Työnnä virtapistoke pistorasiaan.

## VIRRAN KYTKEMINEN JA KATKAISEMINEN

Paina virtapainiketta .

Virran merkkivalo palaa valkoisena.

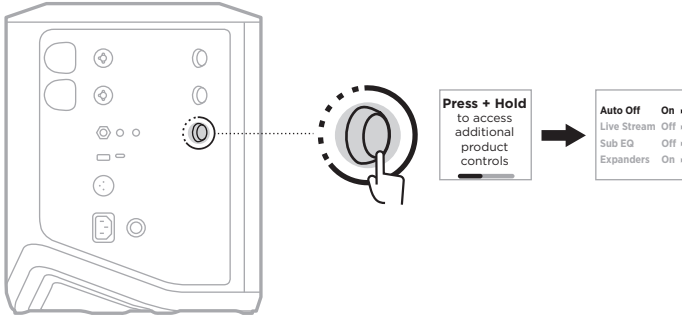


## AJASTETTU AUTOMAATTINEN VIRRANKATKAISU

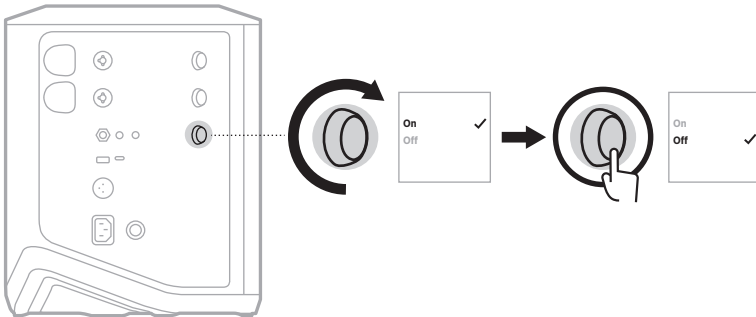
Ajastettu automaattinen virrankatkaisu säästää akkua silloin kun järjestelmä ei ole käytössä. Järjestelmän virta katkeaa, kun ääni on pysäytetty eikä säätimiä ole käytetty 4 tuntiin.

### Automaattisen virrankatkaisun ajastimen poistaminen käytöstä

1. Pidä kanavan 3 säädintä painettuna, kunnes kanavanäyttöön tulee lisäsäätövalikko.



2. Valitse **Auto Off** painamalla kanavasäädintä.
3. Korosta **Off** kääntämällä kanavasäädintä ja vahvista painamalla.



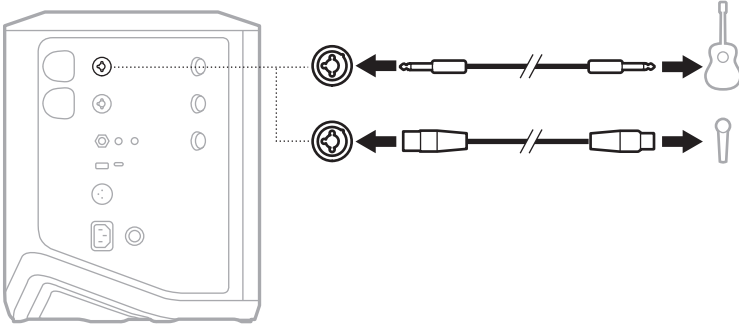
4. Pidä kanavasäädintä painettuna, kunnes lisäsäätövalikko poistuu näkyvistä.

**VIHJE:** Voit poistaa automaattisen virrankatkaisun ajastimen käytöstä myös Bose Music -sovelluksella. Tämä toiminto on Asetukset-valikossa.

## LÄHTEIDEN YHDISTÄMINEN KANAVIIN 1 JA 2

Kanavat 1 ja 2 on tarkoitettu soittimille ja mikrofoneille. Kanavatulot soveltuvat monille eri tulotyypeille, ja niissä on sisäntulosignaalin voimakkuuden säätö, joka vähentää kohinaa, kun kanavan äänenvoimakkuus on asetettu halutulle lähtötasolle.

1. Kytke soitin tai mikrofoni kanavatuloon sopivalla johdolla.



2. Säädä kanavan äänenvoimakkuus, diskantti, basso ja kaiku haluamallesi tasolle (ks. sivu 23).
3. Vaihtoehtoisesti voit myös optimoida äänen soittimelle tai mikrofonille käyttämällä ToneMatch-esiasetusta (ks. sivu 27).

## LÄHTEIDEN YHDISTÄMINEN KANAAN 3

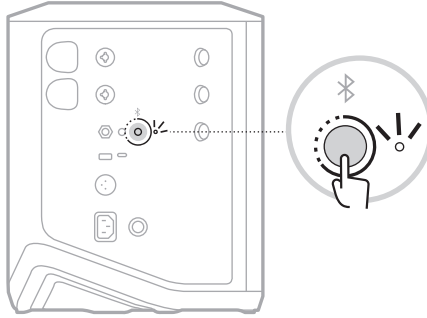
Kanava 3 on tarkoitettu *Bluetooth*-laitteille ja linjatason äänilähteille.

**HUOMAUTUS:** Kanavaan 3 voidaan yhdistää samanaikaisesti sekä mobiililaitte että linjatason äänilähde. Jos teet näin, järjestelmä mikkaa kummankin lähteen äänen, eli kaikki kanavan äänenvoimakkuus-, diskantti- ja bassosäädöt vaikuttavat kumpaankin lähteeseen. Jos haluat säätää mobiililaitteen äänenvoimakkuutta erikseen, käytä laitteen säätimiä.

### *Bluetooth*-laitteen yhdistäminen

Ääntä voidaan toistaa vain yhdestä *Bluetooth*-laitteesta kerrallaan.

1. Pidä *Bluetooth*-painiketta  $\times$  painettuna kanavalla 3, kunnes *Bluetooth*-merkkivalo alkaa vilkkua sinisenä.

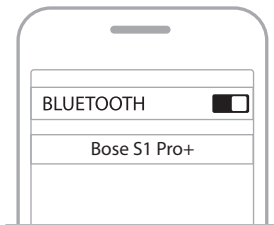


2. Ota *Bluetooth*-toiminto käyttöön laitteessa.

**HUOMAUTUS:** *Bluetooth*-valikko sijaitsee yleensä Asetukset-valikossa.

3. Valitse järjestelmä laiteluettelosta.

**HUOMAUTUS:** Etsi järjestelmälle antamasi nimi Bose Music -sovelluksesta. Jos et ole nimennyt järjestelmää, näkyviin tulee oletusnimi.



Kun yhteys on muodostettu, *Bluetooth*-merkkivalo palaa valkoisena. Järjestelmän nimi näkyy mobiililaitteen luettelossa.

### **TS/TRS-linjatulon käyttäminen**

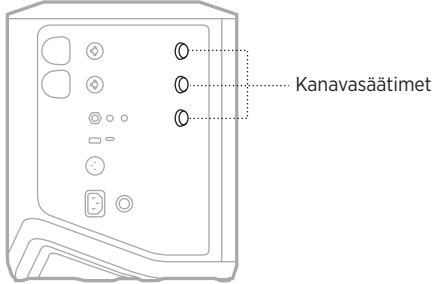
Monotulo. 1/4" (6,35 mm) TRS-kaapelilla voit kytkeä linjatason äänilähteen, kuten mikserin tai soitinefektin.

### **AUX-linjatulon käyttäminen**

Stereotulo. 1/8" (3,5 mm) TRS-kaapelilla voit kytkeä linjatason äänilähteen, kuten mobiililaitteen tai kannettavan tietokoneen.

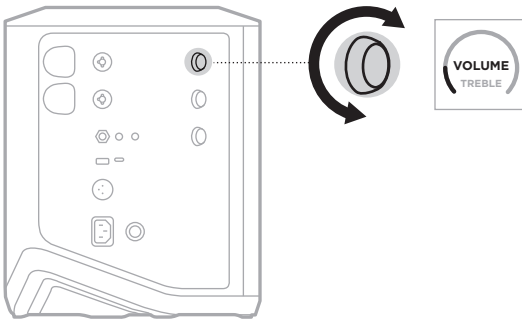
## KANAVAN ÄÄNENVOIMAKKUUDEN, DISKANTIN, BASSON JA KAIUN SÄÄTÄMINEN

Ohjauspaneelin oikealla puolella olevilla kanavasäätimillä voit säätää kanavan äänenvoimakkuutta, diskanttia, bassoa ja kaikua (vain kanavat 1 ja 2) reaaliaikaisesti.



### Äänenvoimakkuuden säätäminen

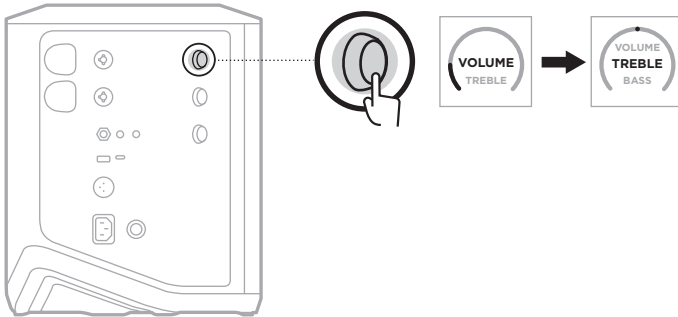
Säädä kanavan äänenvoimakkuutta kääntämällä kanavasäädintä.



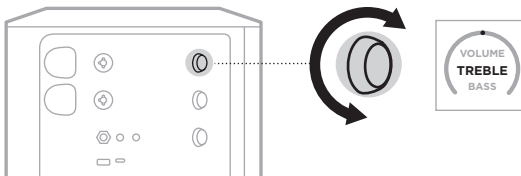
**HUOMAUTUS:** Voit myös mykistää kanavia Bose Music -sovelluksella (ks. sivu 36).

## Diskantin säätäminen

1. Paina kanavasäädintä toistuvasti, kunnes kanavanäyttöön tulee **TREBLE**.



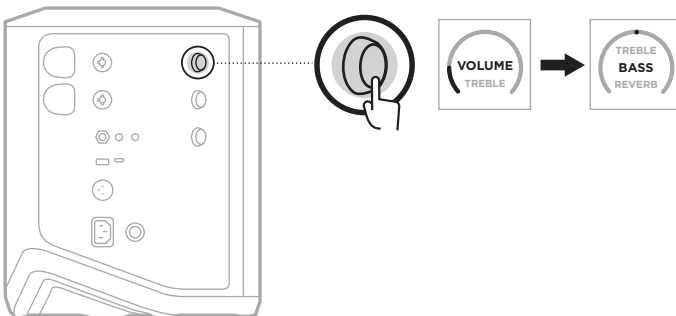
2. Lisää tai vähennä kanavan korkeataajuisien äänten tehostusta kääntämällä kanavasäädintä.



**HUOMAUTUS:** 10 sekunnin toimittomuuden kuluttua kanavanäyttöön tulee taas VOLUME.

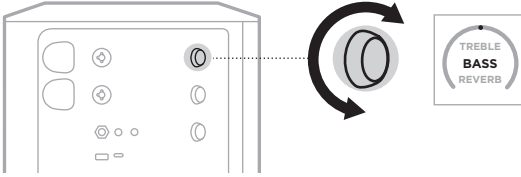
## Basson säätäminen

1. Paina kanavasäädintä toistuvasti, kunnes kanavanäyttöön tulee **BASS**.





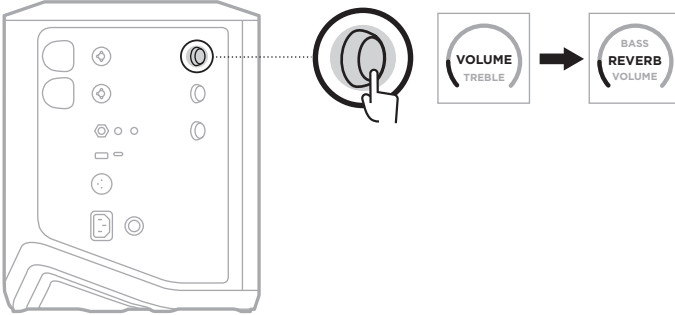
- Lisää tai vähennä kanavan matalataajuisten äänen tehostusta kääntämällä kanavasäädintä.



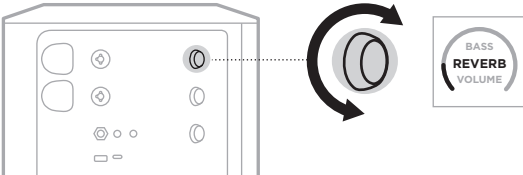
**HUOMAUTUS:** 10 sekunnin toimittomuuden kuluttua kanavanäyttöön tulee taas VOLUME.

### Kaiun säätäminen (vain kanavat 1 ja 2)

- Paina kanavasäädintä toistuvasti, kunnes kanavanäyttöön tulee **REVERB**.



- Lisää tai vähennä kanavan kaikuefektiä kääntämällä kanavasäädintä.



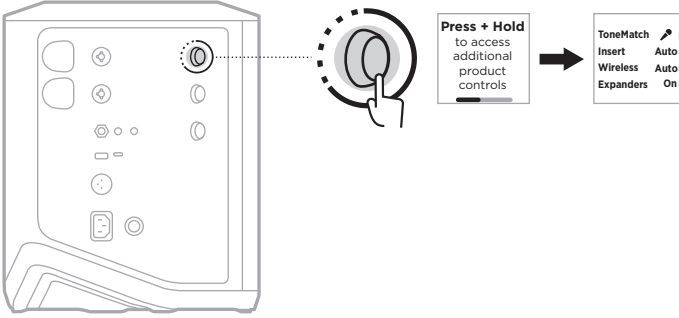
### HUOMAUTUKSIA:

- 10 sekunnin toimittomuuden kuluttua kanavanäyttöön tulee taas VOLUME.
- Voit myös mykistää kanavan kaikuefektiä Bose Music -sovelluksella (ks. sivu 36).

## KANAVA- JA JÄRJESTELMÄASETUSTEN KÄYTTÄMINEN

Kanavan ja järjestelmän asetukset voi määrittää kokoonpanoon sopivaksi.

Avaa kanava- ja järjestelmäasetukset pitämällä jotakin kanavasäädintä painettuna, kunnes kanavanäyttöön tulee lisäsäätövalikko.



Valikon asetukset vaihtelevat kanavan mukaan.

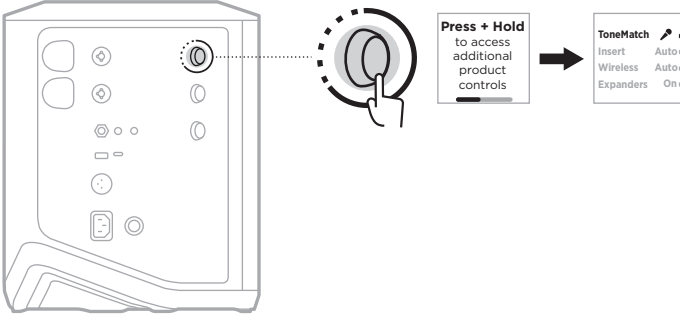
KANAVA	VALIKON ASETUKSET
<b>Kanavat 1 ja 2</b>	Valikko sisältää vain valittua kanavaa koskevat asetukset.
<b>Kanava 3</b>	Valikko sisältää järjestelmän yleistä toimintaa koskevat asetukset.

## TONEMATCH-ESIASETUKSET

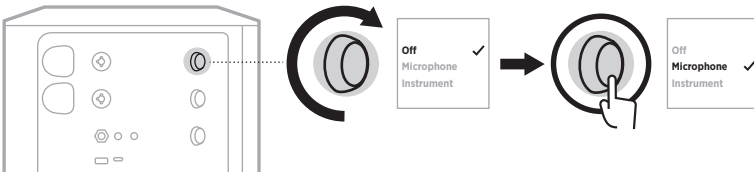
ToneMatch-esiasetuksilla järjestelmän taajuuskorjain optimoidaan säilyttämään soittimen tai mikrofonin luontainen ääni.

### ToneMatch-esiasetusten valinta (vain kanavat 1 ja 2)

1. Pidä kanavan 1 tai 2 säädintä painettuna, kunnes kanavanäyttöön tulee lisäsäätövalikko.



2. Valitse **ToneMatch** painamalla kanavasäädintä.
3. Korosta lähteelle haluamasi esiasetus kääntämällä kanavasäädintä ja vahvista painamalla.
  - **Microphone:** Oletusarvoisesti tämä esiasetus säätää järjestelmän taajuuskorjaimen dynaamista käsimikrofonia varten.
  - **Instrument:** Oletusarvoisesti tämä esiasetus säätää järjestelmän taajuuskorjaimen akustista kitaraa ja pietsomikrofoneja varten.



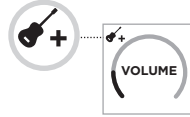
### HUOMAUTUKSIA:

- Bose Music -sovelluksella voit mukauttaa esiasetukset käyttämäsi mikrofonin tai soittimallin mukaisiksi tai käyttää yleisluontoisia taajuuskorjainsuodattimia (ks. sivu 28).
  - Off-valinta ohittaa kanavan ToneMatch-esiasetukset.
4. Pidä kanavasäädintä painettuna, kunnes lisäsäätövalikko poistuu näkyvistä.

## ToneMatch-esiasetusten mukauttaminen Bose Music -sovelluksella

Bose Music -sovelluksella voit mukauttaa mikrofonin tai soittimen oletusesiasetuksia kanavilla 1 ja 2 sovittaaksesi järjestelmän taajuuskorjauksen paremmin kokoonpanoon. Voit valita ToneMatch-valikoimasta käyttämäsi mikrofonin- tai soitinmallin mukaisen esiasetuksen, käyttää yleisluontoisia taajuuskorjaussuodattimia tai varmistaa parhaan äänen kitaravahvistimen mallinusedaalista. Tämä toiminto on Asetukset-valikossa.

Kun mukautat kanavan ToneMatch-esiasetusta, kanavanäytön kuvakkeen viereen ilmestyy +-symboli.

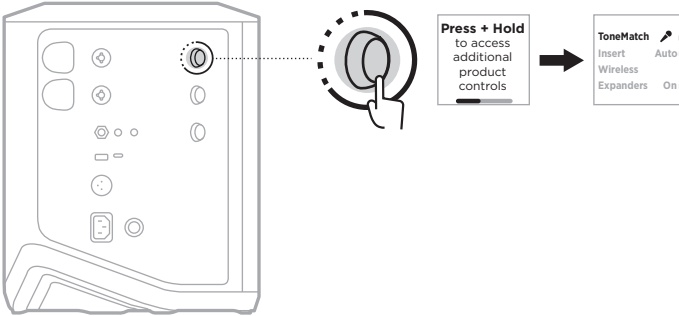


Mukautettu esiasetus pysyy voimassa, kunnes poistat sen tai palautat järjestelmän tehdasasetukset.

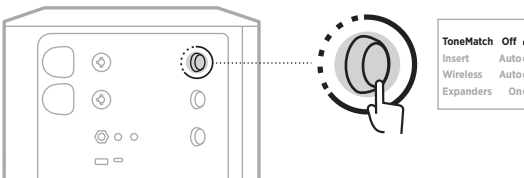
## Mukautetun ToneMatch-esiasetuksen poistaminen

Mukautetun ToneMatch-esiasetuksen poistaminen palauttaa mikrofonin tai soittimen oletusesiasetuksen sen mukaan, kumpaa mukautit.

1. Pidä kanavan 1 tai 2 säädintä painettuna, kunnes kanavanäyttöön tulee lisäsäätövalikko.



2. Kun **ToneMatch** on korostettuna, pidä kanavasäädintä painettuna, kunnes ToneMatch-asetukseksi tulee **Off**.



## **KANAVAN INSERTTIASETUKSET**

Kanavan inserttiasetuksilla voit ottaa käyttöön tai poistaa käytöstä kanavan efektiivisilmukkatoiminnon. Kun toiminto on käytössä, voit yhdistää efektiivyksiköitä tai pedaaleja kanavatuloon ja käyttää lähdettä langattomalla lähettimellä.

Lisätietoja, ks. ”Efektien yhdistäminen kanavan inserttiin langatonta lähetintä käytettäessä” sivulla 40.

## **KANAVAN LANGATTOMAN TOIMINNON ASETUKSET**

Kanavan langattoman toiminnon asetuksilla voit ottaa käyttöön tai poistaa käytöstä kanavan langattoman lähetintoiminnon.

Lisätietoja, ks. ”Langattoman lähetintoiminnon käyttöönotto ja käytöstä poisto” sivulla 42.

## **KANAVAN EXPANDERS-ASETUKSET**

Expanders-asetuksella määritetään, vähentääkö järjestelmä kanavan heikon taustakohinan äänenvoimakkuutta.

Lisätietoja, ks. ”Expanders-asetuksen käyttöönotto ja käytöstä poisto” sivulla 75.

## LIVE STREAM -TILAN ASETUKSET

Live Stream -tilassa järjestelmä voidaan tunnistaa äänirajapinnaksi, kun se yhdistetään tietokoneeseen USB-C®-johdolla. Tämä mahdollistaa live-esiintymisen verkkoyleisön edessä tai äänittämisen suoraan tietokoneen digitaaliselle äänityöasemalle.

Kuvia esimerkkikokoonpanoista, ks. sivu 53.

**HUOMAUTUS:** Live Stream -tilassa järjestelmä voi lähettää ääntä tietokoneeseen muttei vastaanottaa sitä. USB-toistoa ei tueta.

### Tietoa Live Stream -tilasta

Kun Live Stream -tila on käytössä, järjestelmä välittää kanavien 1, 2 ja 3 dual mono -miksauksen yhdistettyyn tietokoneeseen.

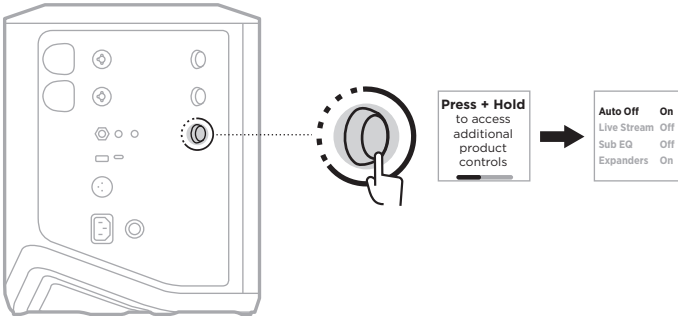
Tässä tilassa kanavan äänenvoimakkuuden säätimet toimivat mikserin liikusäätimien tavoin. Kanavan äänenvoimakkuuden säätäminen joko kanavasäätimillä tai Bose Music -sovelluksella säätää kyseisen kanavan tasoa tietokoneeseen lähetettävässä miksauksessa.

Monitorin äänenvoimakkuuden säädin näkyy myös kanavalla 3, ja sillä voi säätää järjestelmäkaiuttimien pää-äänenvoimakkuutta tietokonemiksaukseen vaikuttamatta (ks. sivu 33).

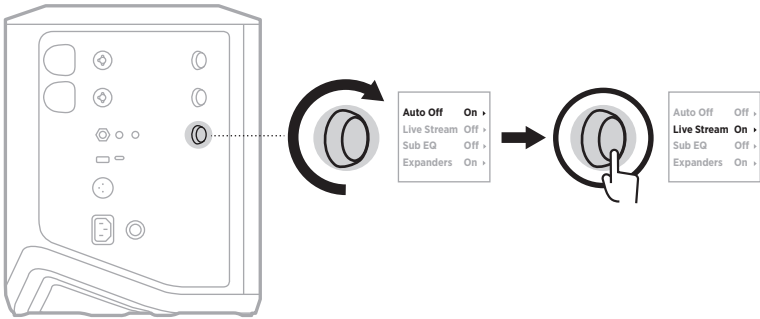
Live Stream -tila pysyy käytössä, kunnes se poistetaan käytöstä tai järjestelmän virta katkaistaan.

### Live Stream -tilan käyttöönotto ja käytöstä poisto

1. Pidä kanavan 3 säädintä painettuna, kunnes kanavanäyttöön tulee lisäätövalikko.

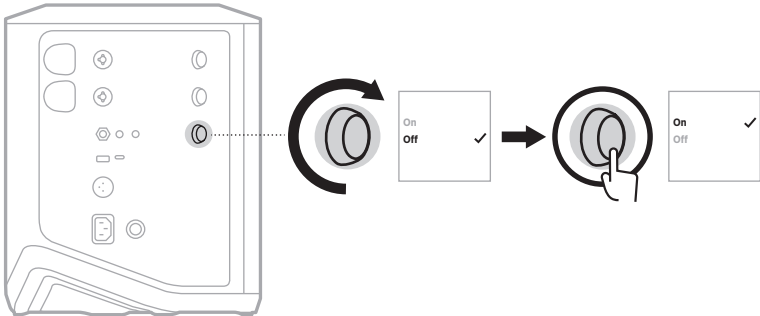


2. Korosta **Live Stream** kääntämällä kanavasäädintä ja vahvista painamalla.



3. Korosta haluamasi vaihtoehto kääntämällä kanavasäädintä ja vahvista painamalla:

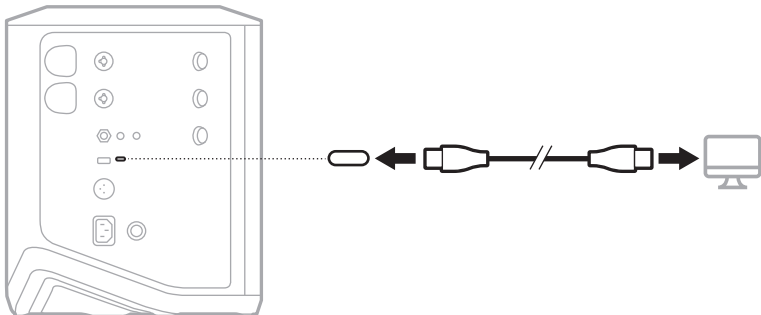
- **On:** Ottaa Live Stream -tilan käyttöön. Järjestelmä voidaan tunnistaa äänirajapinnaksi, kun se yhdistetään tietokoneeseen.
- **Off** (oletus): Poistaa Live Stream -tilan käytöstä. Järjestelmää ei tunnisteta äänirajapinnaksi, kun se yhdistetään tietokoneeseen.



4. Pidä kanavasäädintä painettuna, kunnes lisäsäätövalikko poistuu näkyvistä.

## Järjestelmän yhdistäminen tietokoneeseen

1. Liitä USB-C-johdon (ei sis. toimitukseen) toinen pää järjestelmän USB-C-liitäntään.
2. Liitä toinen pää tietokoneeseen.



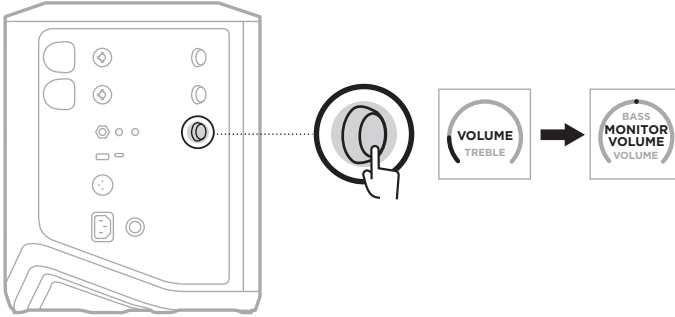


## Monitorin äänenvoimakkuuden säätäminen Live Stream -tilassa

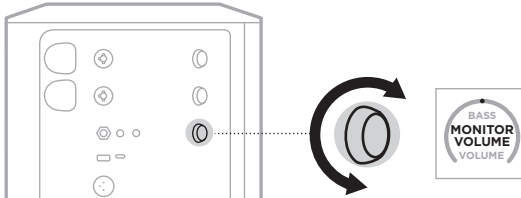
Kun Live Stream -tila on käytössä, kanavan 3 säätimellä voi säätää järjestelmäkaiuttimien pää-äänenvoimakkuutta tietokoneeseen lähetettävään miksaukseen vaikuttamatta.

**HUOMAUTUS:** Monitorin äänenvoimakkuutta ei voi säätää Bose Music -sovelluksella.

1. Paina kanavan 3 säädintä toistuvasti, kunnes kanavanäyttöön tulee **MONITOR VOLUME**.



2. Säädä monitorin äänenvoimakkuutta kääntämällä kanavasäädintä.



**HUOMAUTUS:** 10 sekunnin toimettomuuden kuluttua kanavanäyttöön tulee taas VOLUME.

## SUB EQ -ASETUKSET

Sub EQ -asetus on optimoi järjestelmän taajuuskorjaimen kokoonpanossa, joissa aktiivinen bassokaiutin on yhdistetty järjestelmän LINE OUT -porttiin.

Sub EQ:ta voi käyttää minkä tahansa aktiivisen bassokaiuttimen kanssa, mutta parhaan suorituskyvyn varmistamiseksi Bose suosittelee Bose Sub1- tai Sub2 -aktiivibassoysikköä.

Sub EQ pysyy käytössä, kunnes se poistetaan käytöstä tai järjestelmän virta katkaistaan.

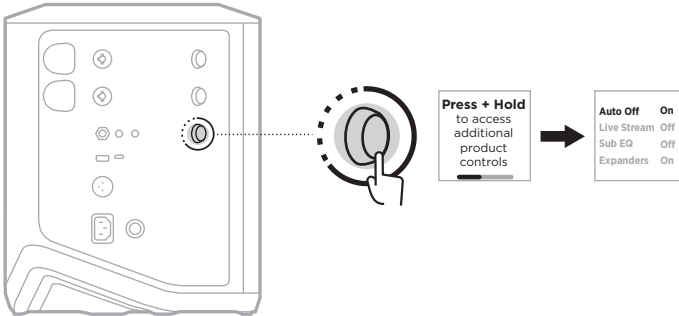
Kuvia esimerkkikokoonpanoista, ks. sivu 52.

### HUOMAUTUKSIA:

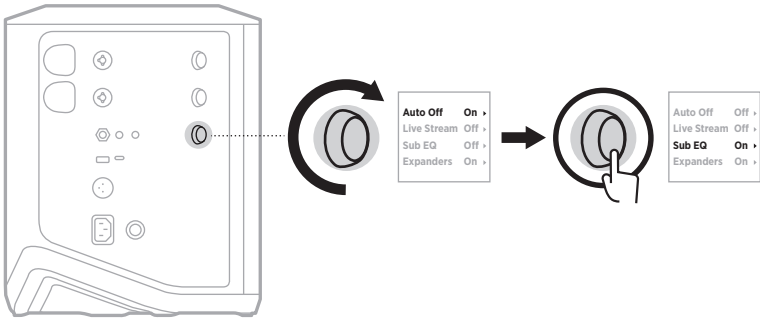
- Lisätietoja järjestelmän yhdistämisestä Bose Sub1/Sub2 -aktiivibassoysikköön on Bose Sub1/Sub2 -aktiivibassoysikön käyttöohjeessa. Käy osoitteessa [support.Bose.com/Sub1](http://support.Bose.com/Sub1) tai [support.Bose.com/Sub2](http://support.Bose.com/Sub2).
- Sub EQ:n voi ottaa käyttöön / poistaa käytöstä myös Bose Music -sovelluksella. Tämä toiminto on Asetukset-valikossa.

### SubEQ:n käyttöönotto ja käytöstä poisto

1. Pidä kanavan 3 säädintä painettuna, kunnes kanavanäyttöön tulee lisäätövalikko.

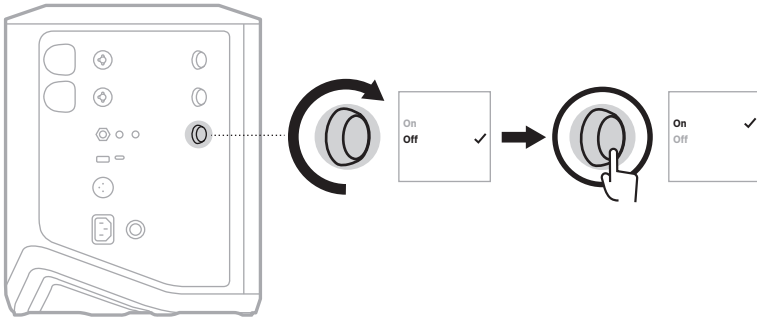


2. Korosta **Sub EQ** kääntämällä kanavasäädintä ja vahvista painamalla.



3. Korosta haluamasi vaihtoehto kääntämällä kanavasäädintä ja vahvista painamalla:

- **On**: ottaa Sub EQ -asetuksen käyttöön.
- **Off** (oletus): poistaa Sub EQ -asetuksen käytöstä.



4. Pidä kanavasäädintä painettuna, kunnes lisäsäätövalikko poistuu näkyvistä.

## KANAVIEN JA NIIDEN KAIKUEFEKTIEN MYKISTÄMINEN

Kanavia ja niiden kaikuefektejä voi mykistää Bose Music -sovelluksella. Kanavan ja kaiun mykistysasetukset ovat päänäytössä.

### HUOMAUTUKSIA:

- Kanavan mykistykseen voi poistaa joko Bose Music -sovelluksella tai kääntämällä kanavasäädintä.
- Kanavan kaikuefektin mykistykseen voi poistaa joko Bose Music -sovelluksella tai säätämällä kaikuefektin kanavasäätimellä (ks. sivu 25).

## ASETUSYHDISTELMIEN TALLENNUS

Kanavan ja järjestelmän asetukset voi tallentaa asetusyhdistelmäksi Bose Music -sovelluksessa, jotta ne saa helposti käyttöön myöhemmin. Tämä toiminto on päänäytössä.

## DUAL WIRELESS -SUORATOISTON KÄYTTÖNOTTO JA KÄYTÖSTÄ POISTO

Bose Music -sovelluksen Dual Wireless -suoratoistotoiminnolla voit toistaa *Bluetooth*-ääntä sekä järjestelmällä että toisella yhteensopivalla Bose-järjestelmällä yhtä aikaa joko dual mono- tai stereotilassa. Tämä toiminto on Asetukset-valikossa.

Kuvia esimerkkikokoonpanoista, ks. sivu 53.

Yhteensopivia järjestelmiä:

- Langaton Bose S1 Pro+ -PA-järjestelmä
- Kannettava Bose L1 Pro8 & L1 Pro16 -linjasäteilijäjärjestelmä
- Kannettava Bose L1 Pro32 -linjasäteilijäjärjestelmä

Uusia järjestelmiä saatetaan lisätä ajoittain.

## TONEMATCH-ESIASETUSTEN MUKAUTTAMINEN

Lisätietoja ToneMatch-esiasetusten mukauttamisesta Bose Music -sovelluksella, ks. sivu 28.

## YHTEENSOPIVAT LANGATTOMAT LÄHETTIMET

Lisävarusteena hankittavilla Bosen langattomilla lähettimillä voit yhdistää soittimen tai mikrofonin järjestelmään kanavien 1 ja 2 yhdysrakenteisten langattomien vastaanottimien kautta.

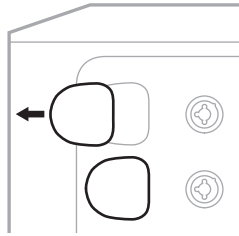
Järjestelmä on yhteensopiva seuraavien lisävarustelähettimien kanssa:

- Bosen langaton soitinlähetin
- Bosen langaton mikrofonilinjalähetin

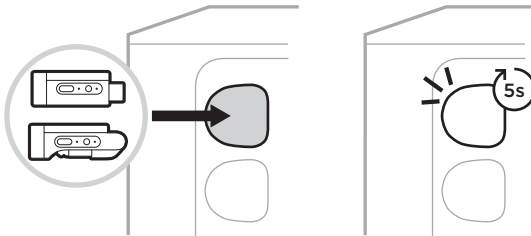
Näitä ja muita järjestelmän lisävarusteita voi ostaa osoitteesta [support.Bose.com/S1ProPlus](https://support.bose.com/S1ProPlus).

## LANGATTOMAN LÄHETTIMEN YHDISTÄMINEN KANAVIIN 1 JA 2

1. Jos järjestelmän akku on tyhjä, yhdistä järjestelmä verkkovirtaan (ks. sivu 18).
2. Irrota kanavan 1 tai 2 langattoman lähettimen latausliitäntän suojus.



3. Työnnä lähetin kokonaan latausliitäntään, kunnes kuuluu tai tuntuu naksahdus. Odota sitten 5 sekuntia, kun lähettimestä muodostetaan laitepari kyseisen kanavan kanssa.



Lähetin alkaa latautua (ks. sivu 55).

**HUOMAUTUS:** Lähetin voi olla laitepari vain yhden kanavan kanssa kerrallaan. Jos haluat poistaa lähettimen laiteparimäärityksen nykyisestä kanavasta ja muodostaa laiteparin toisen kanavan kanssa, työnnä lähetin toisen kanavan latausliitäntään.

## LAITEPARIKSI MUODOSTETUN LANGATTOMAN LÄHETTIMEN YHDISTÄMINEN ÄÄNILÄHTEESEEN

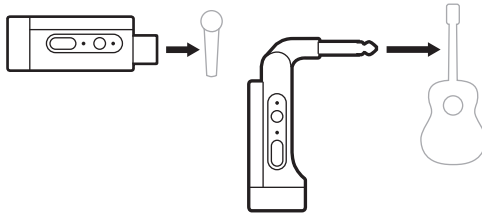
1. Kytke järjestelmään virta (ks. sivu 18).
2. Paina langattoman lähettimen takaosaa ja vapauta se, jotta se liikuu ulos latausliitännästä. Irrota lähetin latausliitännästä.



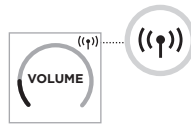
Kanavanäyttöön ilmestyy hetkeksi akkukuvake, joka osoittaa lähettimen akun varaustason.



3. Yhdistä lähetin äänilähteeseen.



4. Kytke lähettimeen virta (ks. sivu 39). Muutaman sekunnin kuluttua kanavan näyttöön ilmestyy lähetinkuvake ja lähettimen yhteysmerkkivalo palaa sinisenä merkiksi yhdistämisestä (ks. sivu 63).



5. Jos käytät Bosen langatonta mikrofoni-/linjalähetintä, vaihda tarvittaessa mikrofoni-/linjatuloasetuksia lähteen tulovaatimusten mukaan (ks. sivu 40).

## LANGATTOMAN LÄHETTIMEN VIRRRAN KYTKEMINEN JA KATKAISEMINEN

Paina virtapainiketta .



Kun virta on kytketty, virran merkkivalo palaa valkoisena (ks. sivu 62).

### Ajastettu automaattinen virrankatkaisu

Ajastettu automaattinen virrankatkaisu säästää akkua silloin kun langaton lähetin ei ole käytössä. Lähettimen virta katkeaa, kun ääni on pysäytetty eikä painikkeita ole painettu 30 minuuttiin.

## LANGATTOMAN LÄHETTIMEN MYKISTÄMINEN JA MYKISTYKSEN POISTAMINEN


Poista kanavan äänen mykistys painamalla painiketta **MUTE**.

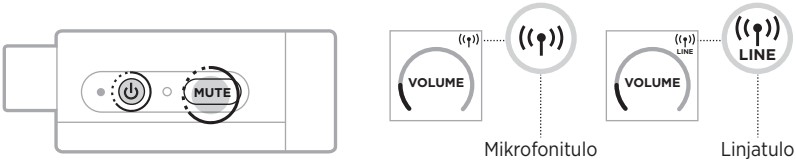


Kun ääni on mykistetty, yhteysmerkkivalo vilkkuu sinisenä (ks. sivu 62).

## VAIHTAMINEN MIKROFONI- JA LINJATULON VÄLILLÄ

Kun käytät Bosen langatonta mikrofoni-/linjalähetintä, voit vaihtaa mikrofoni-/linjatuloasetuksia lähteen tulo vaatimusten mukaan.

Pidä virtapainiketta  ja **MUTE**-painiketta painettuina, kunnes kanavanäytön lähetikuvake muuttuu uuden tuloasetuksen mukaiseksi.



## EFEKTIEN YHDISTÄMINEN KANAVAN INSERTTIIN LANGATONTA LÄHETINTÄ KÄYTETTÄESSÄ

Kun langaton lähetin yhdistetään kanavaan, jonka Insert-asetuksena on Auto (ks. sivu 41), 1/4" (6,35 mm) TRS-kanavan tulosta tulee sarjakanavainsertti (efektisilmukka). Voit yhdistää efektiyksiköitä tai pedaaleja inserttikaapelilla ja käyttää samalla soitinta tai mikrofonia langattomasti.

Kuvia esimerkkikokoonpanoista, ks. sivu 47.

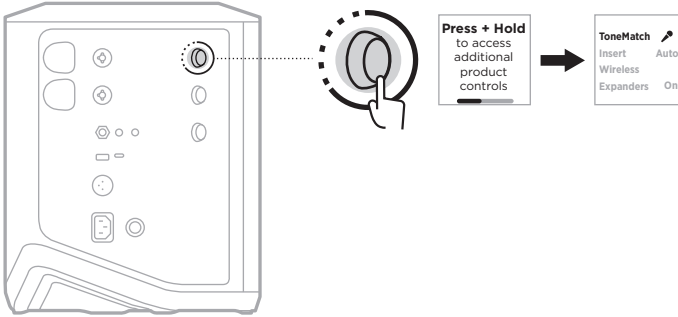
### HUOMAUTUKSIA:

- Efektiyksikön yhdistäminen kanavan inserttiin edellyttää inserttikaapelia (1/4" tai 6,35 mm:n TRS - dual 1/4" tai 6,35 mm:n TS). Inserttikaapelin voi ostaa mistä tahansa musiikkiliikkeestä.
- Älä yhdistä soitinta tai muuta äänilähdettä tuloon tavallisella 1/4" (6,35 mm) kaapelilla, kun kanavaan on yhdistetty langaton lähetin. Se estää äänen toistamisen sekä johdolisesta että langattomasta lähteestä.

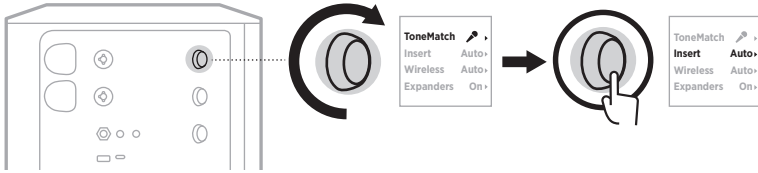


## Kanavan inserttitoiminnon käyttöönotto ja käytöstä poisto

1. Pidä kanavan 1 tai 2 säädintä painettuna, kunnes kanavanäyttöön tulee lisäsäätövalikko.

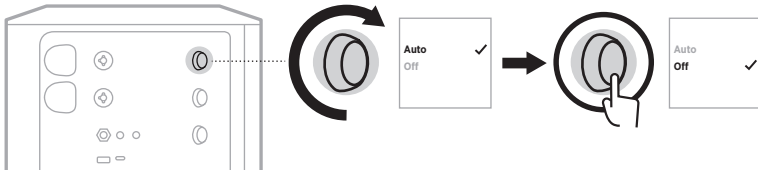


2. Korosta **Insert** kääntämällä kanavasäädintä ja vahvista painamalla.



3. Korosta haluamasi vaihtoehto kääntämällä kanavasäädintä ja vahvista painamalla:

- **Auto** (oletus): Kun langaton lähettimen virta on kytketty ja lähetin on yhdistetty tähän kanavaan, 1/4" (6,35 mm) TRS-kanavatulosta tulee sarjaefektisilmukka.
- **Off**: Kun langaton lähettimen virta on kytketty ja lähetin on yhdistetty tähän kanavaan, järjestelmä ohittaa kanavatulon signaalit.

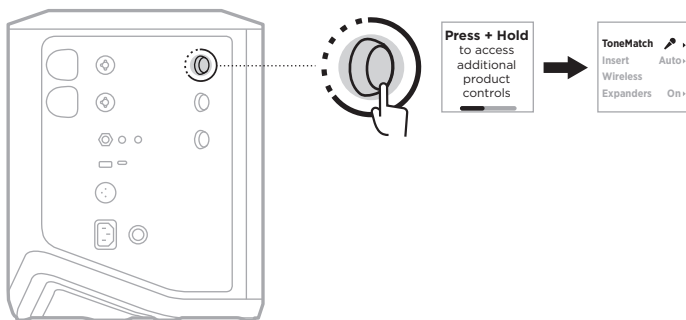


4. Pidä kanavasäädintä painettuna, kunnes lisäsäätövalikko poistuu näkyvistä.

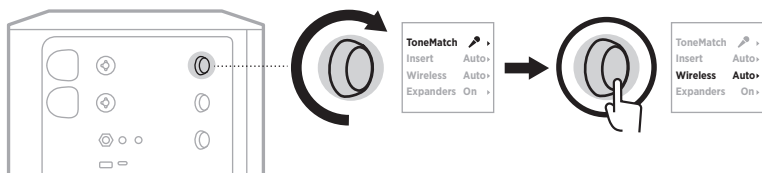
## LANGATTOMAN LÄHETINTOIMINNON KÄYTTÖNOTTO JA KÄYTÖSTÄ POISTO

**HUOMAUTUS:** Kanavan langattoman toiminnan asetuksesta riippumatta järjestelmä lataa langattomien lähettimien liitäntöihin liitetyjä lähettämiä.

1. Pidä kanavan 1 tai 2 säädintä painettuna, kunnes kanavanäyttöön tulee lisäsäätövalikko.

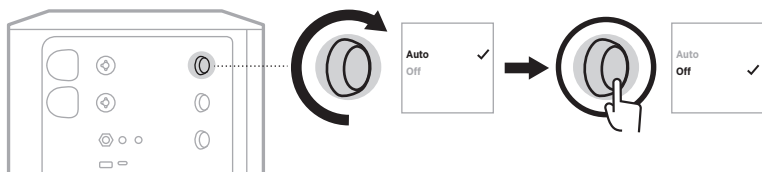


2. Korosta **Wireless** kääntämällä kanavasäädintä ja vahvista painamalla.



3. Korosta haluamasi vaihtoehto kääntämällä kanavasäädintä ja vahvista painamalla:

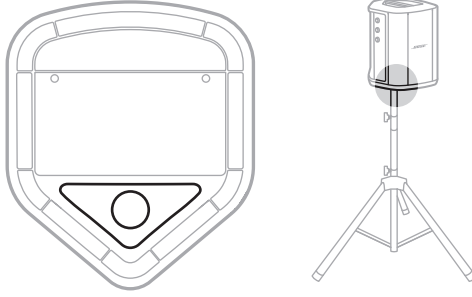
- **Auto** (oletus): Ottaa kanavan langattomat toiminnot käyttöön. Kanavaan voidaan yhdistää aiemmin laitepariksi muodostettuja lähettämiä, ja uudesta lähettimestä voidaan muodostaa laitepari kanavan kanssa, kun se liitetään langattoman lähettimen latausliitäntään.
- **Off**: Poistaa kanavan langattomat toiminnot käytöstä häiriöiden välttämiseksi. Aiemmin laitepariksi muodostettuja lähettämiä ei voi yhdistää kanavaan, eikä sen kanssa voida muodostaa uusia laitepareja.



4. Pidä kanavasäädintä painettuna, kunnes lisäsäätövalikko poistuu näkyvistä.

## KAIUTINTELINEEN YHDISTÄMINEN

Järjestelmän pohjassa on kiinnityskohta, josta järjestelmä voidaan kiinnittää kaiutintelineeseen. Kiinnityskohdan voi kiinnittää tavalliseen 35 mm:n putkeen. Kun järjestelmä on kiinnitetty kaiutintelineeseen, taajuuskorjain muuttaa äänitasapainon optimaaliseksi automaattisesti.



**VAROITUS:** ÄLÄ aseta langatonta Bose S1 Pro+ -PA-järjestelmää epävakaalle jalustalle/telineelle. Kaiutin on suunniteltu käytettäväksi vain 35 mm:n kiinnityksellä. Jalustan/telineen on kyettävä tukemaan kaiutinta, jonka vähimmäispaino on 6,8 kg ja mitat 332,6 x 240 x 279,8 mm. Jos käytettävä teline/jalusta ei ole suunniteltu tukemaan langattoman Bose S1 Pro+ -PA-järjestelmän kokoa ja painoa, käyttö voi olla epävakaata ja vaarallista ja voi johtaa loukkaantumiseen.

## JÄRJESTELMÄKOKOONPANOT

Langatonta Bose S1 Pro+ -PA-järjestelmää voi käyttää neljässä eri asennossa. Auto EQ -toiminto säätää järjestelmän taajuuskorjausta automaattisesti siten, että äänitasapaino on optimaalinen kaikissa asennoissa.

**HUOMAUTUS:** Järjestelmän Bose-logoa voi kääntää vastapäivään vastaamaan käyttöasentoa.

### Korotettu alusta

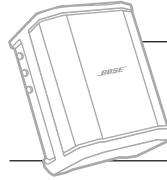
Aseta järjestelmä korotetulle alustalle, jotta ääni kuuluu selvästi ja tasaisesti kaikkialle yleisöön.



### Kallistus

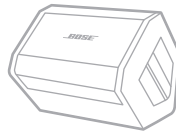
Kallista järjestelmä takareunalleen esityksissä, joissa yleisö on lähellä sinua.

Saat parhaan äänenlaadun seisomalla tai istumalla järjestelmän jommallakummalla sivulla, jolloin et ole äänen tiellä.



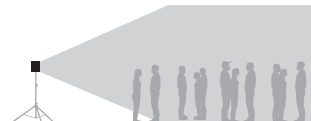
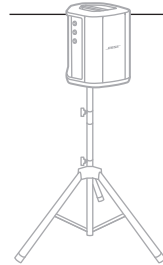
### Monitori

Jos haluat käyttää järjestelmää henkilökohtaisena lattiamonitorina, aseta se lattialle eteesi vaakatasoon ja kallista sitä sivulle.

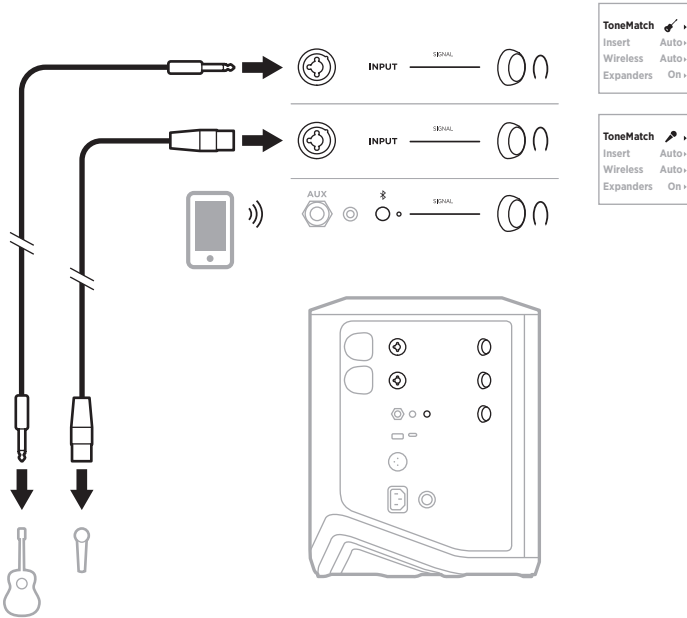


### Kaiutinteline

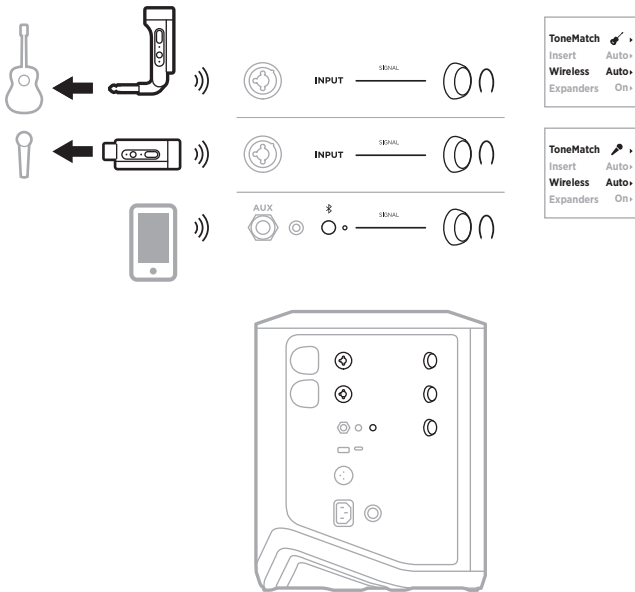
Kun haluat vahvistaa ääntä yleisesti, aseta yksi tai useampi järjestelmä kaiutintelineeseen (myydään erikseen).



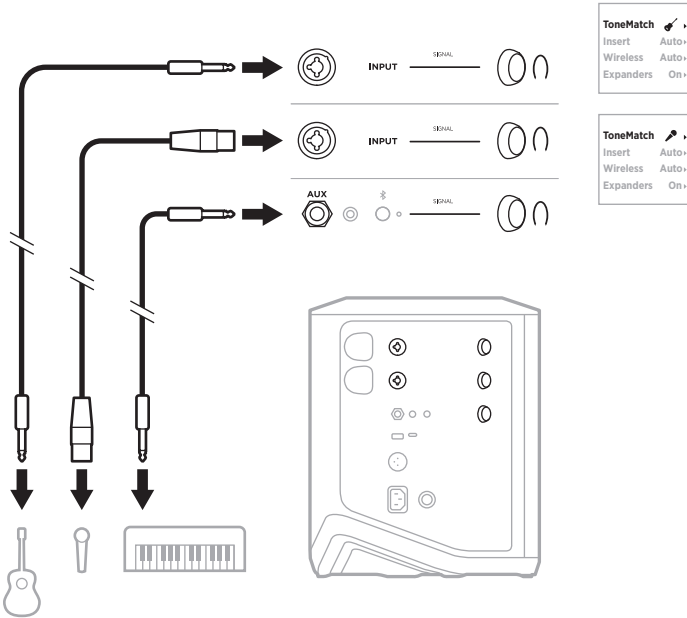
## MUUSIKKO, JOLLA ON MOBIILILAITTE



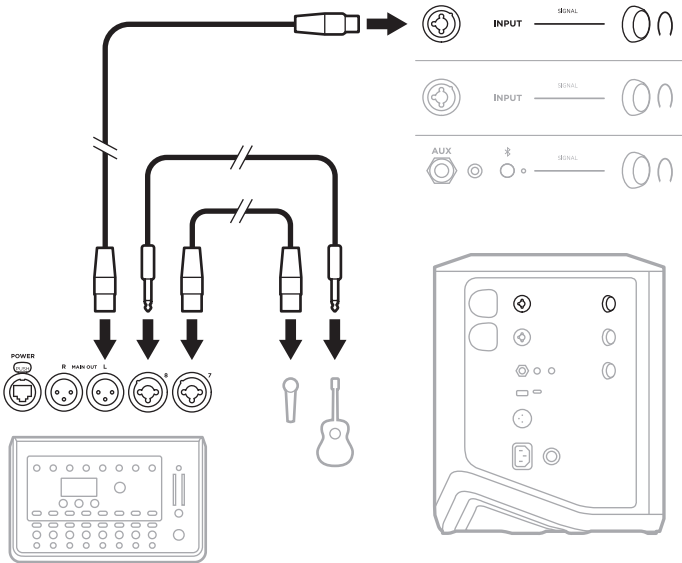
## MUUSIKKO, JOLLA ON MOBIILILAITTE JA LANGATTOMIA LÄHETTIMIÄ



## MULTI-INSTRUMENTALISTI

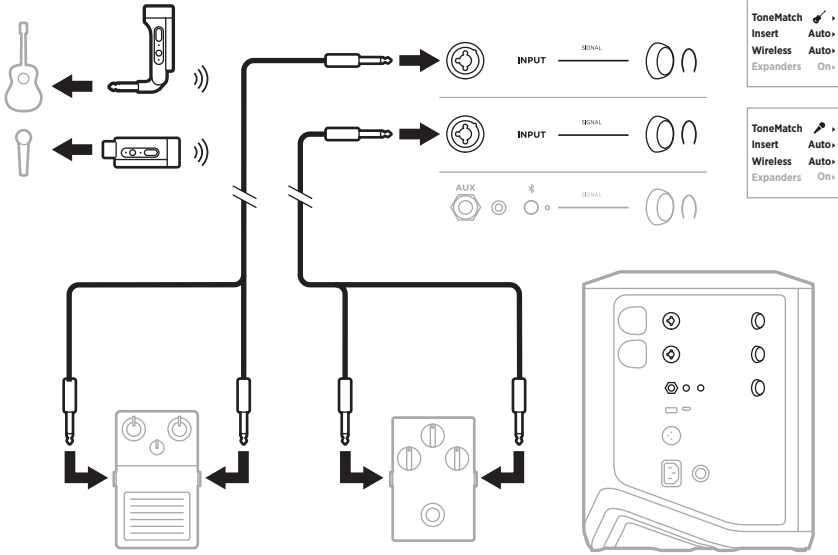


## MUUSIKKO, JOLLA ON EFEKTIMIKSERI



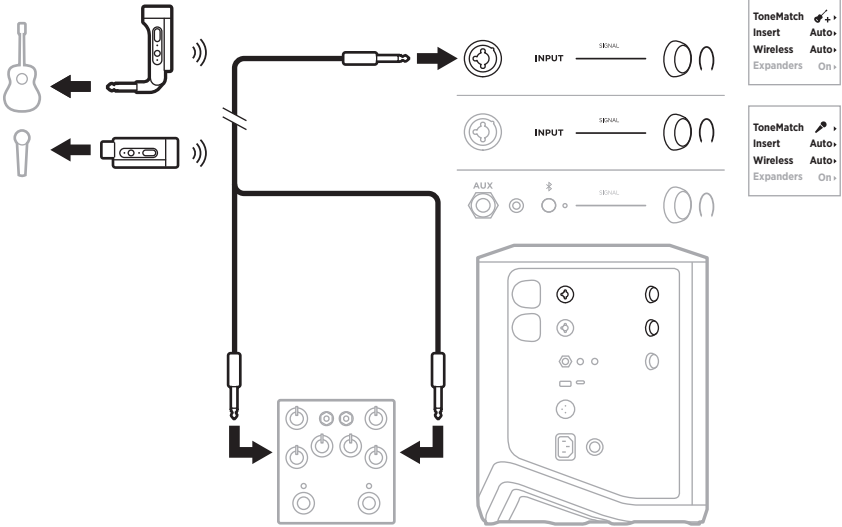
## MUUSIKKO, JOLLA ON LANGATTOMIA LÄHETTIMIÄ, EFEKTIPEDAALI JA LAULUPROSESSORI

**HUOMAUTUS:** Verkkovirralla toimivien efektiyksiköiden käyttö saattaa edellyttää humanpoistajaa. Humanpoistajan voi ostaa mistä tahansa musiikkiliikkeestä.



## KITARISTI, JOLLA ON LANGATON LÄHETIN JA VAHVISTIMEN MALLINNUSPEDAALI

Parhaan suorituskyvyn varmistamiseksi vahvistimen mallinnuspedaalia käytettäessä valitse Bose Music -sovelluksella kyseisen kanavan ToneMatch-esiasetukseksi **Full Range Flat Response (FRFR)**.





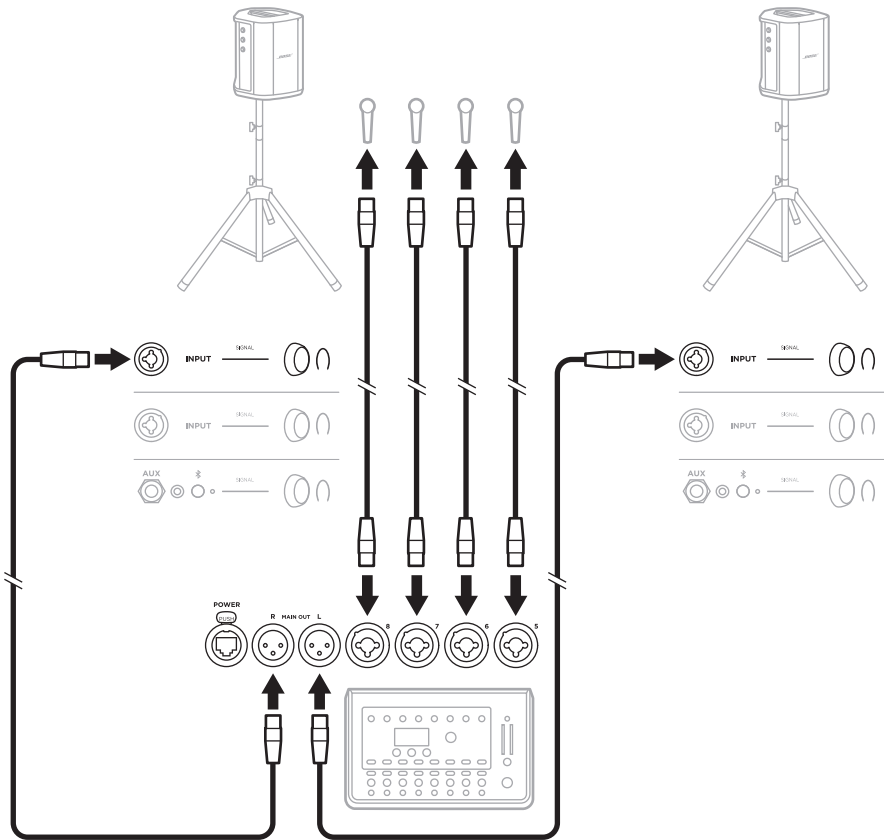
## YLEISKÄYTTÖINEN PA

Kaksi järjestelmää voidaan yhdistää stereo- tai monotilassa tavallisena PA-järjestelmänä käyttöä varten.

### Stereo

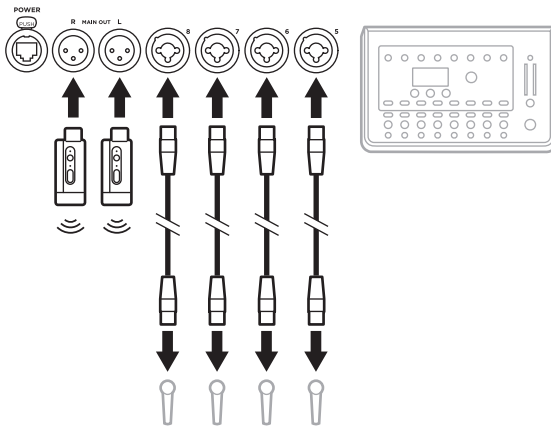
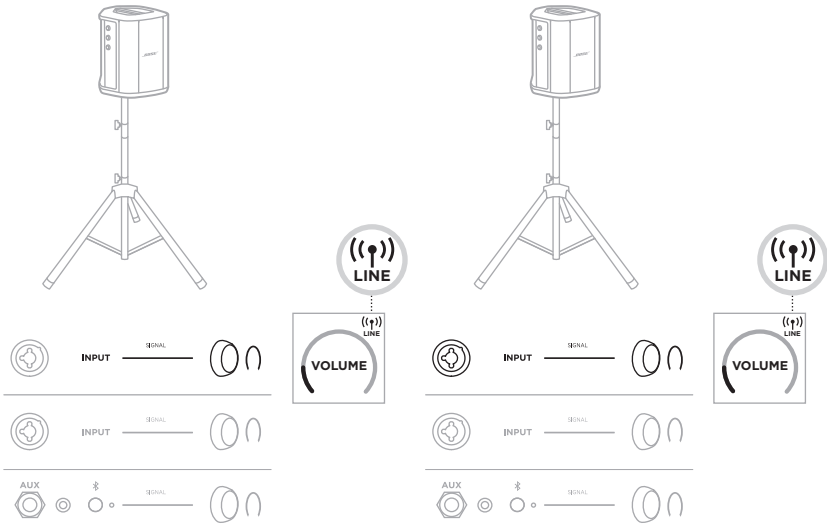
Kun järjestelmät yhdistetään stereotilassa mikserin kautta, aseta kaikuefekti alhaisimpaan asetukseen ja aseta ToneMatch-asetukseksi **Off** sillä kanavalla, johon yhdistät mikserin linjalähdön (ks. sivu 25 ja sivu 27).

### Johdollinen stereo



## Langaton stereo

Ennen kuin yhdistät Bosen langattoman mikrofoni-/linjalähtettimen mikseriin, muista vaihtaa kunkin lähtettimen tuloasetukseksi linjatulo (ks. sivu 40).

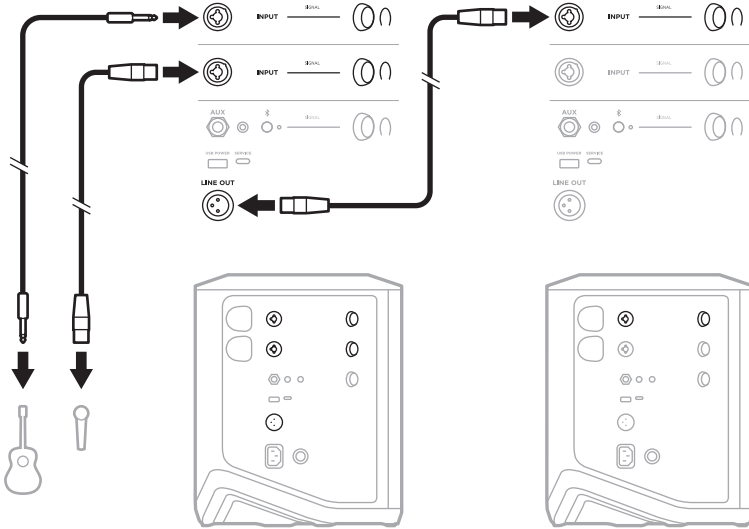


## Dual mono / ketjutus

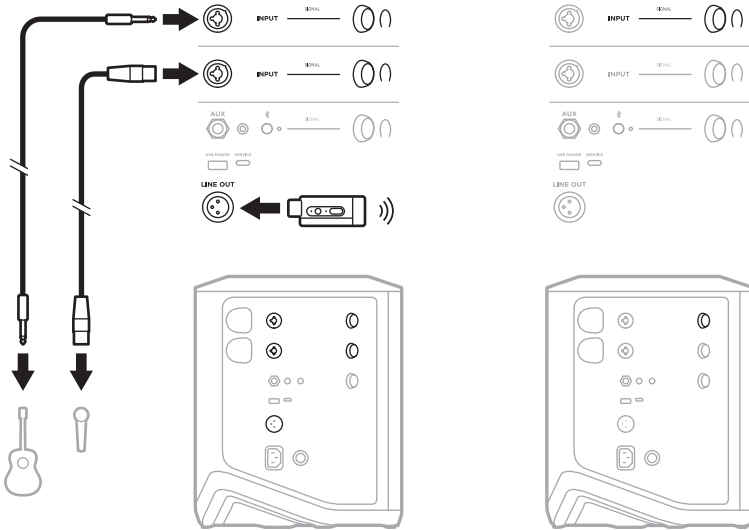
Kun järjestelmät yhdistetään dual mono -tilassa, säädä toissijaisissa järjestelmissä seuraavia asetuksia sillä kanavalla, johon yhdistät pääjärjestelmän linjalähdön:

- Aseta kaikuefekti alhaisimpaan asetukseen (ks. sivu 25).
- Valitse ToneMatch-asetukseksi **Off** (ks. sivu 27).
- Aseta bassoysikkö ja diskantti neutraaliin asentoon (ks. sivu 24).

### Johdollinen dual mono



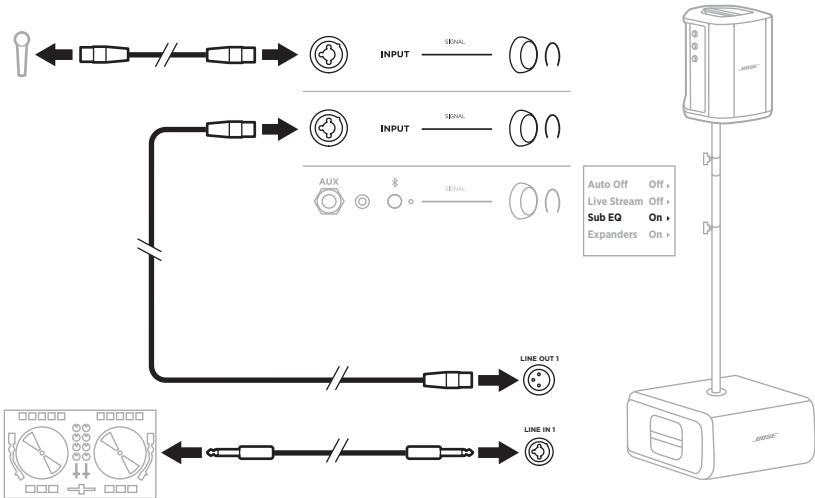
## Langaton dual mono



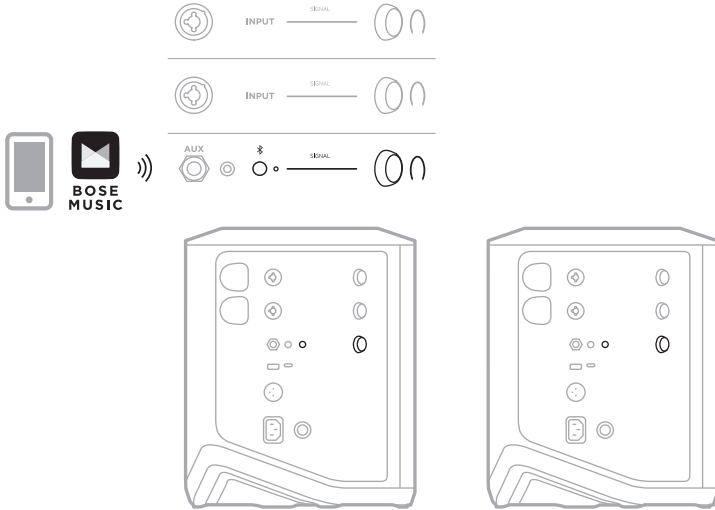
## DJ, JOLLA ON BOSE SUB1/SUB2 -AKTIIVIBASSOYKSIKKÖ

Tarkemmat yhdistämisohjeet ovat Bose Sub1/Sub2 -aktiivibassoysikön käyttöohjeessa.

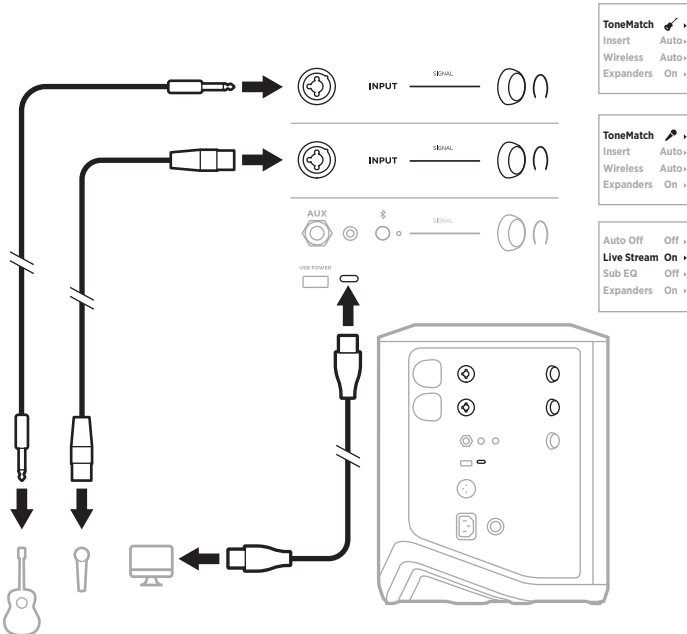
Käy osoitteessa [support.Bose.com/Sub1](http://support.Bose.com/Sub1)  
[support.Bose.com/Sub2](http://support.Bose.com/Sub2).



## DUAL WIRELESS -SUORATOISTO BOSE MUSIC -SOVELLUKSELLA



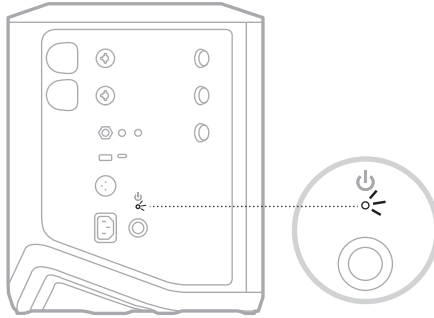
## MUUSIKKO, JOKA ÄÄNITTÄÄ TAI LÄHETTÄÄ SUORATOISTONA TIETOKONEESEEN



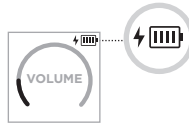
## JÄRJESTELMÄN AKUN LATAAMINEN

Lataa järjestelmän akku yhdistämällä järjestelmä verkkovirtaan (ks. sivu 18).

Jos järjestelmän virta on katkaistu, virran merkkivalo vilkkuu hitaasti valkoisena merkiksi siitä, että järjestelmän akku latautuu. Kun akku on ladattu täyteen, virran merkkivalo sammuu.



Jos järjestelmän virta on kytketty, kanavan 3 näytössä näkyy salamakuvake akkukuvakkeen vieressä merkiksi siitä, että järjestelmän akku latautuu. Kun akku on ladattu täyteen, salamakuvake poistuu näkyvistä (ks. sivu 61).



**HUOMIO:** ÄLÄ yritä ladata järjestelmää, kun se on märkä. Muutoin järjestelmä voi vaurioitua.

### Latausaika

Anna järjestelmän akun latautua täyteen neljän tunnin ajan.

Tyypillisessä käytössä akku kestää enintään 11 tuntia. Akun suorituskyky ja latausaika vaihtelevat toistettavan sisällön ja äänenvoimakkuuden mukaan.

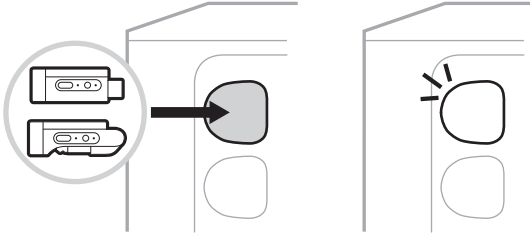
### Järjestelmän akun varaustason tarkistaminen

Järjestelmän akun varaustason ja lataustilan voi tarkistaa kanavan 3 näytössä näkyvästä akkukuvakkeesta (ks. sivu 61).

## LANGATTOMAN LÄHETTIMEN LATAAMINEN

### Latausliitännöjen käyttäminen

Työnnä langaton lähetin kokonaan kanavan 1 tai 2 langattoman lähettimen latausliitännään, kunnes kuuluu tai tuntuu naksahdus.



Jos järjestelmän virta on kytketty, kanavanäyttöön ilmestyy hetkeksi akkukuvake ja salama merkiksi siitä, että järjestelmän akku latautuu. Oikeaan yläkulmaan ilmestyy sitten salamakuvake. Kun lähettimen akku on ladattu täyteen, salamakuvake poistuu näkyvistä (ks. sivu 60).

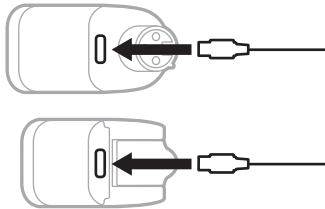


**HUOMAUTUS:** Jos järjestelmä on kytketty pistorasiaan, lähetin ladataan verkkovirralla. Jos järjestelmä toimii akkuvirralla, lähetin ladataan järjestelmän akulla.

### Seinälaturin tai tietokoneen käyttäminen

**HUOMAUTUS:** Käytä tuotetta vain hyväksytyllä LPS-virtalähteellä, joka vastaa paikallisia määräyksiä (esim. UL, CSA, VDE, CCC).

1. Liitä USB-C-johdon (ei sis. toimitukseen) toinen pää langattoman lähettimen päällä olevaan USB-C-liitännään.



2. Yhdistä toinen pää USB-A-seinälaturiin tai tietokoneeseen.

Virran merkkivalo palaa valkoisena (ks. sivu 62). Kun lähettimen akku on ladattu täyteen, virran merkkivalo sammuu.

## Latausaika

Anna langattoman lähettimen akun latautua täyteen kahden tunnin ajan.

Tyypillisessä käytössä akku kestää enintään 5 tuntia.

## Langattoman lähettimen akun varaustason tarkistaminen

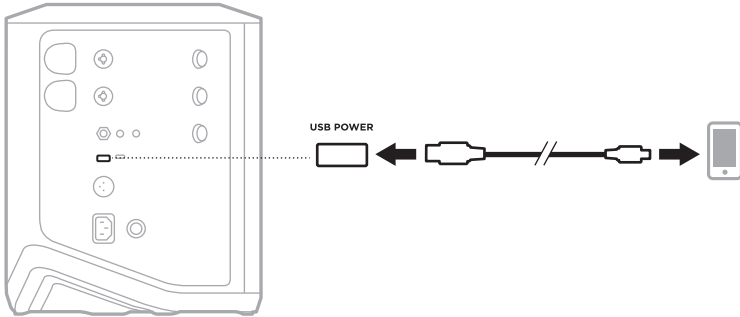
Langattoman lähettimen akun varaustason voi tarkistaa kanavanäytön akkukuvakkeesta irrottamalla lähettimen latausliitännästä (ks. sivu 60).

Jos järjestelmä ei ole lähettyvillä, lähettimen akun varaustason voi tarkistaa myös kytkemällä sen virran ja tarkistamalla virran merkivalon (ks. sivu 62).

## MOBIILILAITTEEN LATAAMINEN USB-LATAUSLIITÄNNÄLLÄ

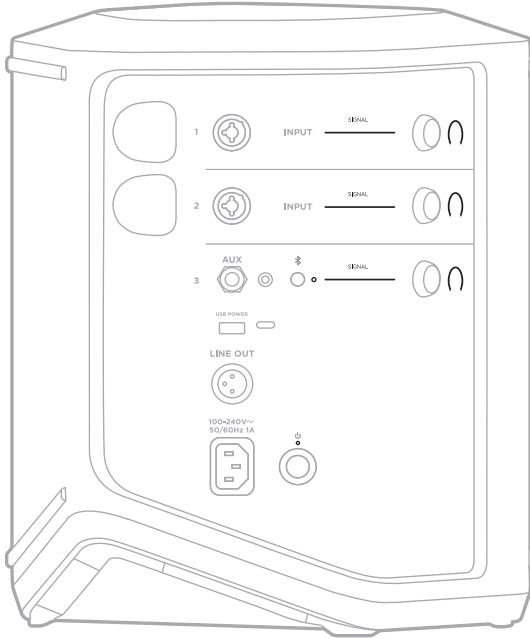
Mobiililaitteen voi ladata järjestelmän akulla tai verkkovirralla.

1. Liitä USB-A-latausjohdon (ei sis. toimitukseen) toinen pää järjestelmän **USB POWER** -liitäntään.
2. Liitä toinen pää mobiililaitteeseen.





Järjestelmän kyljessä olevat signaali-/clip-merkkivalot, virran merkkivalo, *Bluetooth*-merkkivalo ja kanavanäytöt osoittavat järjestelmän tilan.



## SIGNAALI-/CLIP-MERKKIVALOT

Osoittavat kanavien 1, 2 ja 3 signaalin tilan tai leikkautumistilan.

MERKKIVALON TOIMINTA	JÄRJESTELMÄN TILA
Palaa vihreänä	Signaali havaittu.
Palaa punaisena	Signaali leikkautuu tai järjestelmä rajoittaa sitä. <b>HUOMAUTUS:</b> Vähennä kanavan tai lähteen äänenvoimakkuutta, jotta signaali ei leikkaudu tai sitä ei tarvitse rajoittaa.

## VIRRAN MERKKIVALO

Osoittaa järjestelmän virta- ja lataustilan.

MERKKIVALON TOIMINTA	JÄRJESTELMÄN TILA
Palaa valkoisena	Virta kytketty.
Vilkkuu hitaasti valkoisena, kun järjestelmän virta on katkaistu mutta se on yhdistetty verkkovirtaan	Latautuu.
Palaa punaisena	Järjestelmävirhe. Katkaise järjestelmän virta ja kytke se uudelleen (ks. sivu 18). Jos ongelma ei korjaannu, ota yhteyttä Bosen asiakaspalveluun.
Vilkkuu hitaasti punaisena	Lämpötilavirhe. Anna järjestelmän jäähtyä.
Vilkkuu nopeasti punaisena	Akkuvirhe. Ota yhteys Bosen asiakaspalveluun.

## BLUETOOTH-MERKKIVALO

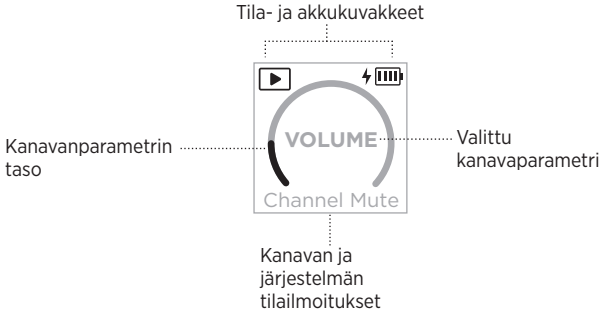
Osoittaa *Bluetooth*-yhteyden tilan.

MERKKIVALON TOIMINTA	JÄRJESTELMÄN TILA
Vilkkuu sinisenä	Valmis yhdistämään.
Palaa valkoisena	Yhdistetty.
Vilkkuu valkoisena kolme kertaa	Laiteluettelo tyhjennetty.

## KANAVANÄYTÖT

Osoittavat kunkin kanavan, järjestelmän ja liitettyjen langattomien lähettimien tilan ja asetukset.

### Kanavanäyttöjen lukeminen



### Tilakuvakkeet

Tilakuvakkeet ilmaisevat kanavan ja järjestelmän asetuksia.

KUVAKE	MERKITYS
	Kanavalla käytetään soittimen ToneMatch-oletusasetusta.
	Kanavalla käytetään soittimen mukautettua ToneMatch-asetusta.
	Kanavalla käytetään mikrofonin ToneMatch-oletusasetusta.
	Kanavalla käytetään mikrofonin mukautettua ToneMatch-asetusta.
	Live Stream -tila on käytössä.
	Kanavaan on yhdistetty langaton lähetin. <b>HUOMAUTUS:</b> Jos lähetin on Bosen langaton mikrofoni-/linjalähetin, kuvake osoittaa, että lähettimen tuloasetukseksi on asetettu mikrofonitulo.
	Kanavaan on yhdistetty Bosen langaton mikrofoni-/linjalähetin, ja lähettimen tuloasetukseksi on asetettu linjatulo.

## Akkukuvakkeet

Akkukuvake osoittaa kanavanäytöstä riippuen joko järjestelmän tai laitepariksi muodostetun langattoman lähettimen akun varaustason ja lataustilan.









### Kanavan 1 tai 2 näyttö

Kanavan 1 ja 2 näytön akkukuvakkeet osoittavat laitepariksi muodostetun langattoman lähettimen akun varaustason ja lataustilan. Ne ilmestyvät hetkeksi koko näyttöön lukuun ottamatta salamakuvaketta, joka näkyy näytön oikeassa yläkulmassa.

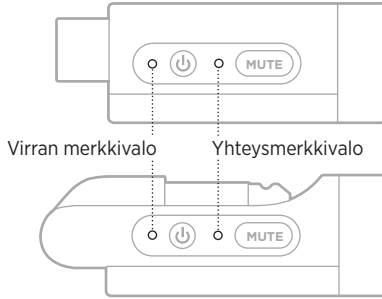
KUVAKE	LANGATTOMAN LÄHETTIMEN AKUN VARAUSTASO
	67-100 %
	34-66 %
	10-33 %
	0-9 %
	67-100 % ja latautuu
	34-66 % ja latautuu
	10-33 % ja latautuu
	0-9 % ja latautuu
	Latautuu

### Kanavan 3 näyttö

Kanavan 3 näytön akkukuvakkeet osoittavat järjestelmän akun varaustason ja lataustilan. Ne näkyvät näytön oikeassa yläkulmassa.

KUVAKE	JÄRJESTELMÄN AKUN VARAUSTASO
	67-100 %
	34-66 %
	10-33 %
	0-9 %
	67-100 % ja latautuu
	34-66 % ja latautuu
	10-33 % ja latautuu
	0-9 % ja latautuu

Langattoman lähettimen virran merkkivalo ja yhteysmerkkivalo osoittavat lähettimen tilan.



## VIRRAN MERKKIVALO

Osoittaa lähettimen virta-, lataus- ja virhetilan sekä akun varaustason.

MERKKIVALON TOIMINTA	JÄRJESTELMÄN TILA
<b>Vilkkuu valkoisena 4 kertaa (käynnistymisen aikana)</b>	75-100 % varausta jäljellä
<b>Vilkkuu valkoisena 3 kertaa (käynnistymisen aikana)</b>	50-75 % varausta jäljellä
<b>Vilkkuu valkoisena 2 kertaa (käynnistymisen aikana)</b>	25-50 % varausta jäljellä
<b>Vilkkuu valkoisena kerran (käynnistymisen aikana)</b>	10-25 % varausta jäljellä
<b>Palaa valkoisena</b>	Virta kytketty tai latautuu
<b>Vilkkuu punaisena</b>	Lähettimen akun varaustaso alhainen
<b>Palaa punaisena</b>	Virhe – ota yhteyttä Bosen asiakaspalveluun

## YHTEYSMERKKIVALO

Osoittaa lähettimen yhteys- ja mykistystilan.

MERKKIVALON TOIMINTA	JÄRJESTELMÄN TILA
Palaa sinisenä	Yhdistetty
Vilkkuu sinisenä	Mykistetty

## MOBIILILAITTEEN YHDISTÄMINEN

Yhdistämisohjeet, ks. sivu 21.

## MOBIILILAITTEEN YHTEYDEN KATKAISEMINEN

Poista laitteen *Bluetooth*-ominaisuus käytöstä.

**HUOMAUTUS:** Kun poistat *Bluetooth*-ominaisuuden käytöstä, yhteys kaikkiin muihin laitteisiin katkaistaan.

## MOBIILILAITTEEN YHDISTÄMINEN UUDELLEEN

Kun järjestelmään kytketään virta, se yrittää muodostaa yhteyden viimeksi yhdistettynä olleeseen laitteeseen.

### HUOMAUTUKSIA:

- Laitteiden on oltava enintään 9 metrin etäisyydellä toisistaan, ja niiden virran tulee olla kytketty.
- Varmista, että *Bluetooth*-ominaisuus on otettu käyttöön mobiililaitteessa.

## JÄRJESTELMÄN LAITELUETTELON TYHJENTÄMINEN

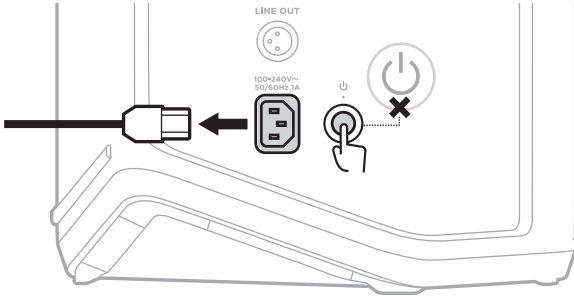
1. Pidä *Bluetooth*-painiketta  $\text{⌘}$  painettuna 10 sekunnin ajan, kunnes *Bluetooth*-merkkivalo vilkkuu valkoisena kolme kertaa.
2. Poista järjestelmä mobiililaitteen *Bluetooth*-luettelosta.

Kaikkien laitteiden tiedot poistetaan, ja järjestelmä voidaan taas yhdistää (ks. sivu 64).

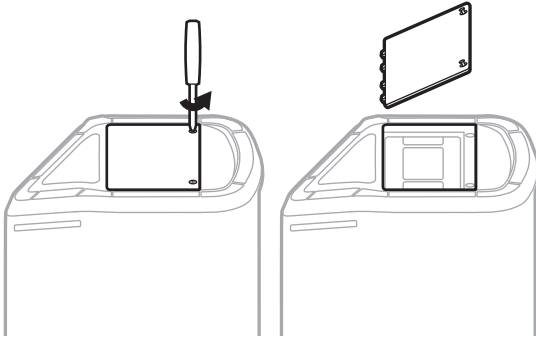


## JÄRJESTELMÄN AKUN VAIHTAMINEN

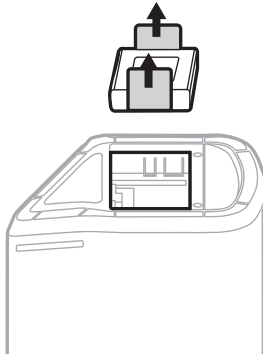
1. Katkaise järjestelmän virta painamalla virtapainiketta  ja irrota virtajohto pistorasiasta.



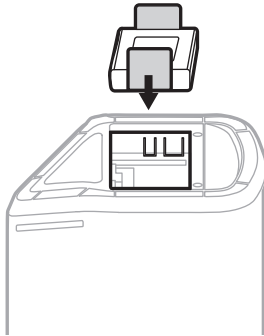
2. Käännä järjestelmä ylösalaisin. Löysää kahta ruuvia ja irrota pohjalevy.



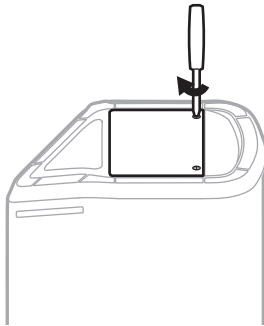
3. Poista vanha akku vetämällä kielekkeistä.



4. Aseta uusi akku paikalleen ja varmista, että liitinnastat ovat oikeassa kohdassa.

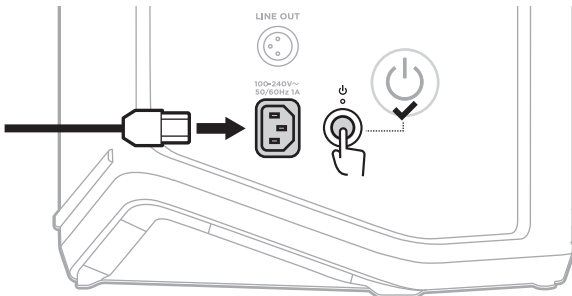


5. Aseta pohjalevy takaisin paikalleen ja kiristä ruuvit.



6. Yhdistä järjestelmä verkkovirtaan.

7. Käynnistä järjestelmä painamalla virtapainiketta .



**HUOMAUTUS:** Vaihtoakku pysyy lepotilassa, kunnes järjestelmä yhdistetään verkkovirtaan ja käynnistetään.

## JÄRJESTELMÄN PÄIVITTÄMINEN

Voit tarkistaa ja ladata järjestelmän ohjelmistopäivitykset menemällä tietokoneella Bosen päivityssivustolle osoitteessa [btu.Bose.com](http://btu.Bose.com).

Lisäohjeita on osoitteessa [support.Bose.com/SIProPlusUpdate](http://support.Bose.com/SIProPlusUpdate).

**HUOMAUTUS:** Järjestelmän päivittämiseksi se on yhdistettävä tietokoneeseen USB-C-johdolla (ei sis. toimitukseen). Lisätietoja, ks. sivu 32.

## LANGATTOMAN LÄHETTIMEN PÄIVITTÄMINEN

Kun langaton lähetin työnnetään jompaankumpaan latausliitäntään, järjestelmä tarkistaa, onko saatavilla ohjelmistopäivitys. Jos on, asenna päivitys noudattamalla kanavanäyttöön tulevia ohjeita.

## JÄRJESTELMÄN PUHDISTAMINEN

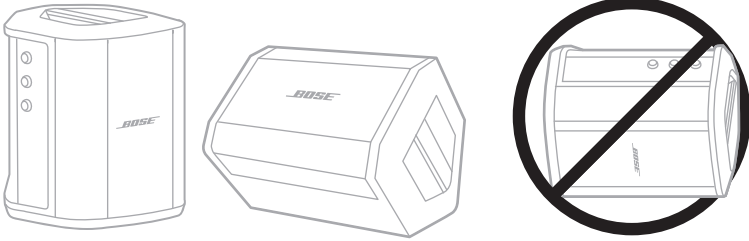
Pyyhi järjestelmän ulkopinta pehmeällä, kuivalla liinalla. Järjestelmän säleikön voi tarvittaessa imuroida varovasti.

### HUOMIO:

- ÄLÄ käytä järjestelmän lähellä mitään sumutettavia aineita.
- ÄLÄ käytä liuottimia, kemikaaleja tai puhdistusaineita, joissa on alkoholia, ammoniakkia tai hankausaineita.
- ÄLÄ päästä aukkoihin nesteitä.
- VARO, ettei aukkoihin putoa esineitä.

## JÄRJESTELMÄN KULJETUS JA VARASTOINTI

Aseta järjestelmä kuljetuksen tai varastoinnin ajaksi pystyyn tai monitoriasentoon, ei kyljelleen.



**HUOMIO:** Järjestelmän varastointi kyljellään voi vaurioittaa sitä tietyissä ympäristöolosuhteissa.

**HUOMAUTUS:** Jos järjestelmä asetetaan säilytykseen muutamaa kuukautta pidemmäksi ajaksi, varmista, että sen akku on ladattu täyteen.

## VARAOSAT JA TARVIKKEET

Varaosia ja tarvikkeita voidaan tilata Bose-asiakaspalvelusta.

Käy osoitteessa [support.Bose.com/S1ProPlus](https://support.Bose.com/S1ProPlus).

## RAJOITETTU TAKUU

Järjestelmällä on rajoitettu takuu. Rajoitetusta takuusta on lisätietoja osoitteessa [worldwide.Bose.com/Warranty](https://worldwide.Bose.com/Warranty).

Tuotteen rekisteröimisohjeet ovat osoitteessa [worldwide.Bose.com/ProductRegistration](https://worldwide.Bose.com/ProductRegistration). Rekisteröinnin laiminlyöminen ei vaikuta rajoitettuun takuuseen.

## KOKEILE ENSIN NÄITÄ RATKAISUJA

Jos järjestelmän kanssa ilmenee ongelmia:

- Varmista, että järjestelmä on kytketty toimivaan pistorasiaan (ks. sivu 18).
- Katkaise järjestelmän virta ja kytke se uudelleen (ks. sivu 18).
- Kytke kaapelit kunnolla.
- Tarkasta tilamerkkivalot (ks. sivu 57).
- Tarkista ja lataa saatavilla olevat ohjelmistopäivitykset (ks. sivu 67).

## MUUT RATKAISUT

Jos ongelma ei ratkea, katso alla olevasta taulukosta tavallisimpien ongelmien oireet ja ratkaisut. Vianmääritysohjeita, videoita ja muita resursseja on saatavilla osoitteessa [support.Bose.com/S1ProPlus](https://support.Bose.com/S1ProPlus).

Jos et löydä ratkaisua ongelmaan, ota yhteyttä Bosen asiakaspalveluun.

Käy osoitteessa [worldwide.Bose.com/contact](https://worldwide.Bose.com/contact).

## Järjestelmä

OIRE	RATKAISU
Järjestelmä ei käynnisty	<p>Järjestelmän akku voi olla suojaustilassa tai tyhjentynyt. Liitä järjestelmä pistorasiaan.</p> <p>Kytke virtajohto toiseen pistorasiaan.</p> <p>Jos virtajohto on kytketty jatkojohtoon tai ylijännitesuojaan, kokeile kytkeä se suoraan pistorasiaan.</p> <p>Irrota virtajohto pistorasiasta ja poista järjestelmän akku (ks. sivu 65). Odota 30 sekuntia, palauta akku paikalleen ja työnnä virtapistoke tukevasti pistorasiaan.</p> <p>Palauta järjestelmä alkutilaan (ks. sivu 77). Kytke virta uudelleen.</p>

OIRE	RATKAISU
<b>Tulojohdolla liitetyn soittimen tai äänilähteen ääni katkeilee tai ääntä ei kuulu</b>	<p>Varmista, että on soitin tai äänilähde on kytketty tukevasti kanavatuloon.</p> <p>Lisää soittimen tai äänilähteen ja järjestelmän äänenvoimakkuutta.</p> <p>Varmista signaali-clip-merkkivaloista, että järjestelmä tunnistaa lähteestä tulevan äänisignaalin.</p> <p>Yhdistä soitin tai äänilähde toiseen vahvistimeen varmistaaksesi, että lähde toimii.</p> <p>Yhdistä toinen soitin tai äänilähde.</p> <p>Kokeile käyttää toista tulokaapelia soittimen tai äänilähteen ja järjestelmän välillä.</p> <p>Jos käytät kondensaattorimikrofonia, liitä se phantom-virtalähteeseen (esim. esivahvistimeen tai miksauskonsoliin) ennen sen liittämistä järjestelmään.</p> <p>Irrota virtajohto pistorasiasta ja poista järjestelmän akku (ks. sivu 65). Odota 30 sekuntia, palauta akku paikalleen ja työnnä virtapistoke tukevasti pistorasiaan.</p> <p>Palauta järjestelmä alkutilaan (ks. sivu 77).</p>
<b>Järjestelmä ei muodosta yhteyttä Bluetooth-laitteeseen</b>	<p>Laitteessa:</p> <ul style="list-style-type: none"> <li>• Poista <i>Bluetooth</i>-toiminto käytöstä ja ota se sitten uudelleen käyttöön.</li> <li>• Poista järjestelmä laitteen <i>Bluetooth</i>-luettelosta, mukaan lukien kaksoiskappaleet, joissa on merkintä LE (Low Energy). Muodosta yhteys uudelleen (ks. sivu 64).</li> </ul> <p>Yhdistä toinen mobiililaitte (ks. sivu 64).</p> <p>Tyhjennä järjestelmän laiteluettelo (ks. sivu 64). Muodosta yhteys uudelleen.</p>
<b>Bluetooth-laitteen ääni katkeilee tai ääntä ei kuulu</b>	<p>Toista ääntä eri sovelluksesta tai musiikkipalvelusta.</p> <p>Siirrä mobiililaitte lähemmäs järjestelmää (enintään 9 metrin päähän) ja kauemmas häiriölähteestä tai esteestä.</p> <p>Pysäytä muut äänen tai videokuvan suoratoistosovellukset.</p> <p>Varmista, että mobiililaitteesi tukee <i>Bluetooth</i>-yhteyksiä.</p> <p>Käynnistä mobiililaitte uudelleen.</p> <p>Muodosta yhteys toiseen mobiililaitteeseen (ks. sivu 64).</p>

OIRE	RATKAISU
<b>Soittimen tai äänilähteen äänessä on häiriöitä</b>	<p>Vähennä lähteen äänenvoimakkuutta. Jos äänilähteen voimakkuutta ei voi säätää, musiikkiliikkeissä on saatavilla vaimentimia.</p> <p>Kokeile toista lähdettä tai soitinta.</p> <p>Jos toistat ääntä kanavan 3 AUX-tuloon liitetystä mobiililaitteesta, varmista, ettei laitetta ole lisäksi liitetty USB POWER -liitäntään latausta varten. Se voi aiheuttaa kohinaa äänentoiston aikana.</p> <p>Varmista, että kanavan Expanders-asetukseksi on asetettu <b>On</b>, ei Off (ks. sivu 75).</p>
<b>Huminaa tai surinaa, kun järjestelmään ei ole kytketty mitään</b>	<p>Tarkista mittarilla sen pistorasian toimivuus, johon järjestelmä on kytketty.</p> <p>Jos järjestelmä on kytketty jatkojohtoon, liitä se sen sijaan suoraan pistorasiaan.</p>
<b>Kiertoa järjestelmään kytketystä mikrofonista</b>	<p>Vähennä kanavan äänenvoimakkuutta.</p> <p>Suuntaa mikrofoni siten, että se ei osoita suoraan järjestelmään.</p> <p>Kokeile toista mikrofonia.</p> <p>Kokeile siirtää järjestelmä ja/tai solisti toiseen paikkaan lavalla.</p> <p>Siirrä järjestelmä kauemmas mikrofonista.</p> <p>Jos käytät lauluprosessoria, kokeile sen ohittamista selvittääksesi, aiheuttaako se kiertoefektiä.</p> <p>Varmista, että kanavan Expanders-asetukseksi on asetettu <b>On</b>, ei Off (ks. sivu 75).</p>
<b>Liiallista kohinaa ketjutettaessa useita järjestelmiä yhteen</b>	<p>Vähennä ketjutettujen yksiköiden äänenvoimakkuutta.</p>

OIRE	RATKAISU
<b>Järjestelmän akku ei lataudu</b>	<p>Vältä järjestelmän käyttöä akun latauksen aikana.</p> <p>Jos järjestelmä on altistunut korkealle tai matalalle lämpötilalle, anna sen palautua huonelämpötilaan ja yritä sitten ladata se uudelleen.</p> <p>Irrota virtajohto pistorasiasta ja poista järjestelmän akku (ks. sivu 65). Kun akku tuntuu kosketettaessa viileältä, aseta se paikalleen ja yritä ladata se uudelleen.</p> <p>Jos käytät järjestelmää suurella äänenvoimakkuudella, kokeile äänenvoimakkuuden vähentämistä. Hyvin suurella äänenvoimakkuudella järjestelmä pysäyttää akun ja liitettyjen langattomien lähettimien akun lataamisen.</p>
<b>Bose Music -sovellus ei toimi mobiililaitteessa</b>	<p>Varmista, että mobiililaitteesi on yhteensopiva Bose Music -sovelluksen kanssa ja täyttää minimijärjestelmävaatimukset. Lisätietoja on mobiililaitteen sovelluskaupassa.</p> <p>Poista Bose Music -sovellus mobiililaitteesta ja asenna se uudelleen (ks. sivu 16).</p>



## Langaton lähetin

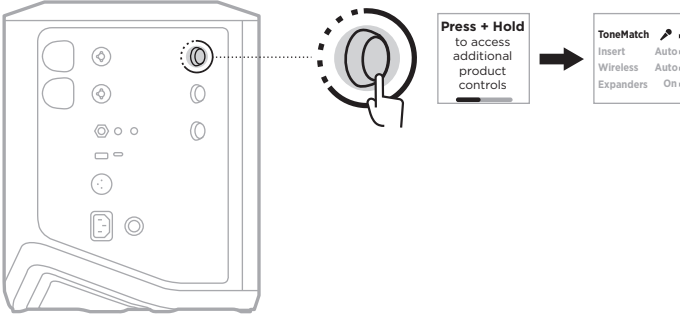
OIRE	RATKAISU
<b>Langaton lähetin ei käynnisty</b>	<p>Lataa lähettimen akku täyteen (ks. sivu 55). Kytke virta uudelleen.</p> <p>Palauta lähetin alkutilaan (ks. sivu 77). Kytke virta uudelleen.</p>
<b>Langaton lähetin ei lataudu</b>	<p>Järjestelmän akku voi olla suojaustilassa tai tyhjentyneet. Liitä järjestelmä pistorasiaan.</p> <p>Jos lähetin on altistunut korkealle tai matalalle lämpötilalle, anna sen palautua huonelämpötilaan ja yritä sitten ladata se uudelleen.</p> <p>Lataa lähetin seinälaturilla tai tietokoneella (ks. sivu 55).</p> <p>Jos käytät järjestelmää suurella äänenvoimakkuudella, kokeile äänenvoimakkuuden vähentämistä. Hyvin suurella äänenvoimakkuudella järjestelmä pysäyttää akun ja liitettyjen langattomien lähettimien akun lataamisen.</p>
<b>Langaton lähetin ei muodosta yhteyttä järjestelmään</b>	<p>Tarkista virran merkkivalosta, että lähettimen virta on kytketty (ks. sivu 62).</p> <p>Tarkista yhteysmerkkivalosta, onko lähetin yhdistetty järjestelmään (ks. sivu 63). Jos valo ei pala, kokeile muodostaa lähettimestä ja kanavasta laitepari uudelleen (ks. sivu 37).</p> <p>Siirrä lähetin lähemmäs järjestelmää (enintään 6 metrin päähän) ja kauemmas häiriölähteestä tai esteestä.</p> <p>Varmista, että kanavan Wireless-asetukseksi on asetettu <b>Auto</b>, ei Off (ks. sivu 42).</p> <p>Palauta lähetin alkutilaan (ks. sivu 77). Muodosta lähettimestä ja kanavasta laitepari uudelleen (ks. sivu 37).</p>

OIRE	RATKAISU
<p><b>Langattomaan lähettimeen yhdistetyn soittimen tai äänilähteen ääni katkeilee tai ääntä ei kuulu</b></p>	<p>Varmista, että lähetin on kytketty lähteeseen tukevasti.</p> <p>Tarkista yhteysmerkkivalosta, onko lähetin yhdistetty järjestelmään (ks. sivu 63). Jos valo ei pala, katso ”Langaton lähetin ei muodosta yhteyttä järjestelmään” sivulla 73.</p> <p>Tarkista virran merkkivalosta, että lähettimen virta on kytketty (ks. sivu 62).</p> <p>Tarkista yhteysmerkkivalosta, että lähetintä ei ole mykistetty (ks. sivu 63). Poista lähettimen mykistys tarvittaessa (ks. sivu 39).</p> <p>Siirrä lähetin ja lähde lähemmäs järjestelmää (enintään 6 metrin päähän) ja kauemmas häiriölähteestä tai esteestä.</p> <p>Katso ”Tulojohdolla liitetyn soittimen tai äänilähteen ääni katkeilee tai ääntä ei kuulu” sivulla 70.</p> <p>Palauta lähetin alkutilaan (ks. sivu 77). Muodosta lähettimestä ja kanavasta laitepari uudelleen (ks. sivu 37). Käynnistä lähetin, liitä se lähteeseen ja tee äänikoe.</p>
<p><b>Bosen langaton mikrofoni-/linjalähettimeen yhdistetyn lähteen ääni on epätavallisen hiljainen tai kova</b></p>	<p>Varmista, että lähettimen tuloasetus on asetettu lähdeksi vastaavaksi (mikrofoni- tai linjatulo). Katso ”Vaihtaminen mikrofoni- ja linjatulon välillä” sivulla 40.</p>
<p><b>Kanavatuloon inserttikaapelilla liitetystä lähteestä ei kuulu ääntä, kun langaton lähetin on yhdistetty</b></p>	<p>Varmista, että kanavan Insert-asetukseksi on asetettu <b>Auto</b>, ei Off (ks. sivu 41).</p>
<p><b>Kohinaa tai kiertoa kanavatuloon inserttikaapelilla liitetystä efektiyksiköstä</b></p>	<p>Tarkista kanavaan liitetyn langattoman lähettimen virta- ja yhteysmerkkivaloista, onko lähetin käynnistetty ja yhdistetty järjestelmään (ks. sivu 62 ja sivu 63). Jos näin ei ole, järjestelmä käsittelee tehosteyskikköä tulona, mikä voi aiheuttaa huminaa tai kiertoa.</p> <p>Varmista, että kanavan Expanders-asetukseksi on asetettu <b>On</b>, ei Off (ks. sivu 75).</p> <p>Mahdollinen pohjakohina voi johtua efektiyksiköstä. Huminanpoistajan voi ostaa mistä tahansa musiikkiliikkeestä.</p>

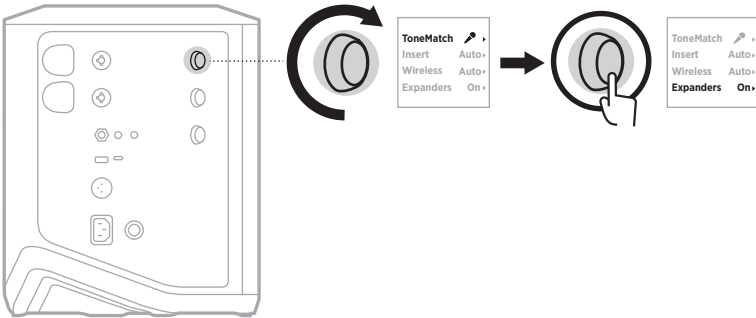
## EXPANDERS-ASETUKSEN KÄYTTÖNOTTO JA KÄYTÖSTÄ POISTO

Expanders-asetuksella määritetään, vähentääkö järjestelmä kanavan heikon taustakohinan, esimerkiksi sähköisen takaisinkytkennän, radiotaajuushäiriöiden tai ympäristön aiheuttaman kohinan, äänenvoimakkuutta. Tämän ominaisuuden voi tarvittaessa poistaa käytöstä halutuilla kanavilla.

1. Pidä kanavasäädintä painettuna, kunnes kanavanäyttöön tulee lisäsäätövalikko.

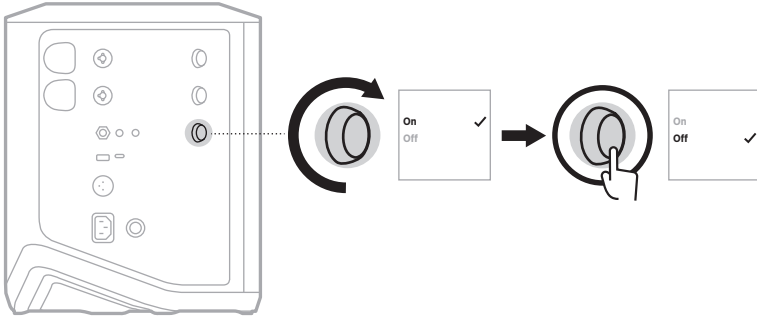


2. Korosta **Expanders** kääntämällä kanavasäädintä ja vahvista painamalla.



3. Korosta haluamasi vaihtoehto kääntämällä kanavasäädintä ja vahvista painamalla:

- **On** (oletus): Ottaa käyttöön Expanders-asetuksen tällä kanavalla. Järjestelmä vähentää kanavan heikon taustakohinan äänenvoimakkuutta.
- **Off**: Poistaa käytöstä Expanders-asetuksen tällä kanavalla. Järjestelmä ei vähennä kanavan heikon taustakohinan äänenvoimakkuutta.

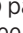


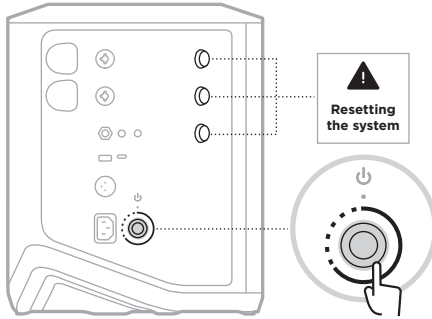
4. Pidä kanavasäädintä painettuna, kunnes lisäsäätövalikko poistuu näkyvistä.

## JÄRJESTELMÄN PALAUTTAMINEN ALKUTILAAN

Kun järjestelmään palautetaan tehdasasetukset, kaikki kanava- ja järjestelmäasetukset, *Bluetooth*-yhteydet ja langattomien lähettimien yhteydet poistetaan järjestelmästä.

**HUOMAUTUS:** Kanava- ja järjestelmäasetukset voi järjestelmän palautuksen jälkeen helposti Bose Music -sovelluksella. Tätä varten nykyiset asetukset pitää tallentaa asetusyhdistelmäksi sovelluksessa ennen järjestelmän palauttamista alkutilaan (ks. sivu 36). Kun palautus on valmis, valitse asetusyhdistelmä sovelluksessa, niin kaikki asetukset palautetaan lukuun ottamatta *Bluetooth*-yhteyksiä ja langattomien lähettimien yhteyksiä.


Pidä virtapainiketta  painettuna 10 sekunnin ajan, kunnes virran merkkivalo sammuu ja kanavanäyttöön tulee ilmoitus.



Järjestelmä käynnistyy uudelleen. Kun palautus on valmis, virran merkkivalo palaa valkoisena.

## LANGATTOMAN LÄHETTIMEN PALAUTTAMINEN ALKUTILAAN

Kun langattomaan lähettimeen palautetaan tehdasasetukset, kaikki laiteparitiedot poistetaan.

Pidä virtapainiketta  painettuna 10 sekunnin ajan, kunnes virran merkkivalo sammuu.





872237-0010