



S1 PRO+ WIRELESS PA SYSTEM

Kérjük, olvassa el, és tartsa be a biztonsági és használati utasításokat.

CE A Bose Corporation ezennel kijelenti, hogy a jelen termék megfelel a rádióberendezésekre és távközlési végberendezésekre vonatkozó 2014/53/EK irányelv és minden más idevonatkozó EU-irányelv alapvető követelményeinek és egyéb rendelkezéseinek. A teljes megfelelőségi nyilatkozat a következő címen található: www.Bose.com/compliance.

**UK
CA** A jelen termék megfelel az elektromágneses kompatibilitásról szóló 2016-os szabályozás összes vonatkozó irányelvének és az összes vonatkozó egyesült királyságbeli törvény előírásának. A teljes megfelelőségi nyilatkozat a következő címen található: www.Bose.com/compliance.

A Bose Corporation ezennel kijelenti, hogy a jelen termék megfelel a rádióberendezésekre vonatkozó 2017. évi irányelv és minden más idevonatkozó egyesült királyságbeli irányelv alapvető követelményeinek. A teljes megfelelőségi nyilatkozat a következő címen található: www.Bose.com/compliance.

Fontos biztonsági utasítások

Ne használja a készüléket víz közelében.

Csak száraz ronggyal tisztítsa.

Ne akadályozza a polarizált vagy földelt típusú csatlakozó biztonsági elemeinek működését. A polarizált csatlakozó egy vastag és egy vékony érintkezővel rendelkezik. A földelő típusú csatlakozó a két érintkező mellett egy földelőérintkezővel rendelkezik. A széles, illetve a harmadik érintkezőnek biztonsági funkciója van. Ha a készülék csatlakozódugója nem illik az aljzatba, hívjon villanyszerelőt, és cseréltesse ki az elavult aljzatot.

Kizárólag a gyártó által meghatározott kiegészítőket/tartozékokat használja.

A javítási munkákat bízva szakemberre. Szervizelésre akkor van szükség, ha a készülék valamilyen módon meghibásodott, például megsérült a hálózati csatlakozózsínörja vagy a csatlakozódugója, folyadék ömlött vagy nehéz tárgy esett rá, eső vagy nedvesség érte, működésében rendellenesség tapasztalható, vagy leesett.

VIGYÁZAT / FIGYELMEZTETÉS



Ez a szimbólum azt jelzi a terméken, hogy a termék dobozában olyan szigetelés nélküli, veszélyes feszültség van jelen, amely áramütést okozhat.



A terméken található ezen szimbólum azt jelzi, hogy az útmutatóban fontos kezelési és karbantartási utasítások szerepelnek.



A termék mágneses anyagot tartalmaz. Tájékozódjon kezelőorvosánál, hogy ez hatással lehet-e az Ön által használt beültethető orvostechnikai eszközre.

- A tűz és az áramütés kockázatának csökkentése érdekében NE tegye ki a terméket esőnek, és ne hagyja, hogy a termékre víz csöpögjön vagy fröccsenjen, illetve hogy nedvesség érje, és ne helyezzen vázát vagy más, folyadékkal töltött edényt a termékre vagy annak közelébe.
- Tartsa a terméket távol tűztől és más hőforrásoktól. A termékre és annak közelébe TILOS gyertyát vagy egyéb nyílt lánggal működő eszközt helyezni.
- NE végezzen a terméken engedély nélküli módosítást.
- Ezzel a termékkel NE használjon áramátalakítót.
- NE használja járművekben és hajókon.

- Létesítsen földelő csatlakozást, vagy győződjön meg arról, hogy a csatlakozóaljzat rendelkezik védőföldelő csatlakozással, mielőtt a dugaszt a csatlakozóaljzatba dugja.
 - *Dánia:* “Apparatets stikprop skal tilsluttes en stikkontakt med jord, som giver forbindelse til stikproppens jord.”
 - *Finnország:* “Laite on liitettävä suojamaadoituskosskettimilla varustettuun pistorasiaan”
 - *Norvégia:* “Apparatet må tilkoples jordet stikkontakt”
 - *Svédország:* “Apparaten skall anslutas till jordat uttag”
- Ha leválasztó egységként a hálózati csatlakozódugaszt vagy a készülécsatlakozót használja, az ilyen leválasztó egységnek mindig működőképes állapotban kell lennie.



仅适用于 2000m 以下地区安全使用

Kizárólag 2000 méternél alacsonyabb tengerszint feletti magasságban használja.

- A termékhez mellékelt elem/akkumulátor tűz- és robbanásveszélyt jelent, és kémiai égést okozhat, ha nem megfelelően kezelik, illetve helytelenül vagy rossz típusúra cserélik ki.
- Óvja az akkumulátort tartalmazó termékeket a túlzott hőhatástól, például a közvetlen napsütéstől, a tűztől és hasonló hatásoktól.
- Kizárólag eredeti Bose elemeket/akkumulátorokat használjon ehhez a termékhez. A csereakkumulátorokkal kapcsolatban forduljon a Bose ügyfélszolgálatához.
- A szellőzésre vonatkozó követelmények miatt a Bose nem tanácsolja a terméket körülhatárolt térbe, például falmélyedésbe vagy zárt szekrénybe helyezni.
- Ne helyezze és ne telepítse a készüléket hőforrások, például kandallók, fűtőtestek, tűzhely vagy egyéb hőtermelő berendezés közelébe (ideértve az erősítőket is).
- Ne használja a Bose S1 Pro+ vezeték nélküli hangosítórendszert instabil háromlábbal vagy állvánnyal együtt. A hangszóró csak 35 mm-es átmérőjű oszlopra szerelve használható, és az állványnak egy legalább 6,8 kg súlyú és 332,6 x 240 x 279,8 mm teljes méretű hangszóró alátámasztására alkalmasnak kell lennie. A Bose S1 Pro+ vezeték nélküli hangosítórendszer méretének és súlyának alátámasztására alkalmatlan háromláb/állvány használata instabil és veszélyes állapotot teremthet, ami sérüléshez vezethet.
- A termékcímke a termék alján található.

MEGJEGYZÉS: A berendezést az FCC-szabályzat 15. cikke szerint tesztelték. Ez alapján a berendezés megfelel a „B” osztályú digitális eszközök előírásainak. Ezen határértékek megfelelő védelmet nyújtanak a káros sugárzások ellen lakóépületen belül. A berendezés rádiófrekvenciás energiát termel, használ és sugározhat, és amennyiben nem az utasításoknak megfelelően helyezik üzembe és használják, a rádiókommunikációra nézve káros interferenciát okozhat. Arra azonban nincs garancia, hogy adott körülmények között nem lép fel interferencia. Ha a berendezés nem kívánt interferenciával zavarja a rádió- vagy a televízióadást (ezt a berendezés ki- és bekapcsolásával lehet ellenőrizni), javasoljuk, hogy az interferencia kiküszöbölése érdekében próbálkozzon az alábbiak egyikével:

- Fordítsa el vagy helyezze át a terméket vagy az antennát.
- Növelje a berendezés és a vevőkészülék közötti távolságot.
- A berendezést a vevőkészülék áramellátását biztosító áramkörtől eltérő áramkör aljzatához csatlakoztassa.
- Forduljon a forgalmazóhoz vagy tapasztalt rádió-/televíziószerelőhöz.

A Bose Corporation által kifejezetten jóvá nem hagyott módosítások vagy változtatások esetén érvénytelenül válhat a berendezés működtetésére adott felhasználói engedély.

Ez a készülék megfelel az FCC-szabályzat 15. részének és az ISED Canada nem engedélyköteles RSS-szabványainak. A működés során a következő két feltételnek kell eleget tenni: (1) ez a készülék nem bocsáthat ki káros interferenciát, és (2) ennek a készüléknek el kell viselnie bármilyen interferenciát, az esetlegesen rendellenes működést okozó interferenciát is beleértve.

A berendezés telepítése és működtetése során a sugárzó egység és az emberi test között legalább 20 cm-es távolságot kell tartani.

Európában:

Bluetooth-modul: Működési frekvenciatartomány: 2400–2483,5 MHz.

A maximális átviteli teljesítmény kevesebb mint 20 dBm EIRP.

2,4 GHz-es modul: Működési frekvenciatartomány: 2402–2482 MHz.

A maximális átviteli teljesítmény kevesebb mint 10 dBm (10 mW) EIRP.

A maximális átviteli teljesítmény a törvényben meghatározott korlátok alatt van, ezért az SAR-tesztelésre nincs szükség, és a vonatkozó előírások értelmében az alól kivételt képez.



Ez a szimbólum azt jelenti, hogy a terméket nem szabad a háztartási hulladékkal együtt kidobni, hanem egy megfelelő hulladékkezelő létesítményben kell leadni, ahol gondoskodnak a termék újrahasznosításáról.

A megfelelő hulladékkezelés és újrahasznosítás hozzájárul a természeti erőforrások, az emberi egészség és a környezet védelméhez. A feleslegessé vált termék kezelésével és újrahasznosításával kapcsolatban további információért forduljon a helyi önkormányzat hulladékkezeléssel megbízott szolgáltatójához, vagy ahhoz az üzlethez, ahol ezt a terméket vásárolta.

A kisfogyasztású rádiófrekvenciás eszközök műszaki előírásai

A vállalatok, a szervezetek és a felhasználók az NCC külön engedélye nélkül nem változtathatják meg a jóváhagyott kisfogyasztású rádiófrekvenciás eszközök frekvenciáját, nem fokozhatják annak jeladási teljesítményét, és nem módosíthatják annak eredeti jellemzőit és teljesítményét. A kisfogyasztású rádiófrekvenciás eszközök nem befolyásolhatják a repülőgépek biztonságát, illetve nem okozhatnak interferenciát a jogszerűen engedélyezett kommunikációban. Ha ez mégis megtörténik, a felhasználónak azonnal abba kell hagynia a készülék használatát, amíg az interferencia meg nem szűnik. Az említett jogi kommunikáció a távközlési felügyeleti törvénynek („Telecommunications Management Act”) megfelelő rádiókommunikációra vonatkozik. A kisfogyasztású rádiófrekvenciás eszközöknek el kell viselniük a jogilag engedélyezett kommunikációból származó vagy a rádióhullámokat kibocsátó ISM-készülékekről érkező interferenciát.

A termék energiaállapotainak táblázata

A jelen termék megfelel az energiával kapcsolatos termékek környezetbarát tervezésére vonatkozó követelményeket meghatározó 2009/125/EC direktíva előírásainak, valamint az energiával kapcsolatos termékek környezetbarát tervezésével és energiainformációival (kiegészítés) (EU, kilépés) foglalkozó 2020-as szabályozás előírásainak, és ennek megfelelően elegendő tesz a következő normáknak és dokumentumoknak: 1275/2008 (EK) rendelet a 801/2013 (EK) rendelettel kiegészítve.

Az energiafelhasználásra vonatkozó kötelező állapotinformációk	Energiafelhasználási módok	
	Készenlét	Hálózati készenlét
Energiafogyasztás a megadott energiafelhasználási módban, 230 V/50 Hz bemeneti teljesítmény mellett	0,4 W	NA
A berendezés ennyi idő elteltével lép automatikusan az adott módba	4 óra	NA
Energiafogyasztás hálózati készenléti módban, ha minden vezeték port csatlakoztatva van, és az összes vezeték nélküli hálózati port aktiválva van, 230 V/50 Hz bemeneti teljesítmény mellett	NA	NA
A vezeték nélküli hálózati port inaktíválási/aktiválási eljárásai. Az összes hálózat inaktíválásával a készenléti mód aktiválódik.	NA	



A használt akkumulátort helyesen, a helyi előírásoknak megfelelően kezelje hulladékként.
Az akkumulátort tilos elégetni.



A veszélyes anyagokra vonatkozó kínai korlátozások táblázata

Mérgező vagy veszélyes anyagok és vegyi elemek nevei a termékben						
Alkatrész neve	Mérgező vagy veszélyes anyagok és elemek					
	Ólom (Pb)	Higany (Hg)	Kadmium (Cd)	Hat vegyértékű króm (CR(VI))	Polibrómozott bifenil (PBB)	Polibrómozott difeniléter (PBDE)
NYÁK-ok	X	0	0	0	0	0
Fémrészek	X	0	0	0	0	0
Műanyag részek	0	0	0	0	0	0
Hangszórók	X	0	0	0	0	0
Kábelek	X	0	0	0	0	0
Akkumulátor	0	0	0	0	0	0
Ez a táblázat az SJ/T 11364 előírásainak megfelelően készült. O: Azt jelzi, hogy az adott mérgező vagy veszélyes anyag mennyisége az adott alkatrész egyetlen homogén anyagában sem éri el a GB/T 26572 által meghatározott határértéket. X: Azt jelzi, hogy az adott mérgező vagy veszélyes anyagot az alkatrész legalább egy homogén anyaga a GB/T 26572 korlátozó előírásait meghaladó mértékben tartalmazza.						

A veszélyes anyagokra vonatkozó tajvani korlátozások táblázata

Berendezés neve: Vezeték nélküli hangosítórendszer, típusjelölés: 436469						
Korlátozott anyagok és kémiai jelölésük						
Egység	Ólom (Pb)	Higany (Hg)	Kadmium (Cd)	Hat vegyértékű krom (Cr+6)	Polibrómozott bifénilek (PBB)	Polibrómozott difenil-éterek (PBDE)
NYÁK-ok	-	o	o	o	o	o
Fémrészek	-	o	o	o	o	o
Műanyag részek	o	o	o	o	o	o
Hangszórók	-	o	o	o	o	o
Kábelek	-	o	o	o	o	o
Akkumulátor	o	o	o	o	o	o

1. megjegyzés: A „o” jelzés azt jelenti, hogy a szabályozott anyag százaléka nem haladja meg a jelenlegi referenciaérték százalékát.
2. megjegyzés: A „-” jelölés azt jelenti, hogy a szabályozott anyag megfelel a kivételnek.

Gyártás dátuma: A gyári szám nyolcadik számjegye a gyártási évet jelzi: például a „3” 2013-at vagy 2023-at jelöl.

Kínai importőr: Bose Electronics (Shanghai) Company Limited, Level 6, Tower D, No. 2337 Gudai Rd. Minhang District, Shanghai 201100

EU-importőr: Bose Products B.V., Gorslaan 60, 1441 RG Purmerend, Hollandia

Mexikói importőr: Bose de México S. de R.L. de C.V., Avenida Prado Sur #150, Piso 2, Interior 222 y 223, Colonia Lomas de Chapultepec V Sección, Miguel Hidalgo, Ciudad de México, C.P. 11000, telefonszám: +5255 (5202) 3545

Tajvani importőr: Bose Limited Taiwan Branch (H.K.), 9F., No. 10, Sec. 3, Minsheng E. Road, Zhongshan Dist. Taipei City 10480, tajvani telefonszám: +886-2-2514 7676

Egyesült királyságbeli importőr: Bose Limited, Bose House, Quayside Chatham Maritime, Chatham, Kent, ME4 4QZ, United Kingdom

Névleges bemeneti értékek: 100 – 240 V \sim 50/60 Hz, 1 A

Kimeneti teljesítmények

- USB POWER-töltőport: 5 V \equiv 1,5 A
- Vezeték nélküli adó töltőportjai: 5 V \equiv 0,3 A

Akkumulátorkapacitás: 5500 mAh

Töltési hőmérséklet-tartomány: 0 °C – 45 °C

Töltésleadási hőmérséklet-tartomány: -20 °C – 49 °C

Méretek (ma. \times sz. \times mé.): 332,6 x 240 x 279,8 mm

Nettó súly: 6,5 kg

Kezdeti bekapcsolási áram: 12,4 A 120 V-on; 12,8 A 230 V-on

Bekapcsolási áram a hálózati tápellátás 5 másodperces megszakításakor: 2,5 A 120 V-on; 3 A 230 V-on

Modell: 436469. A CMIIT-azonosító a termék alján található.

Feljegyzendő adatok

A gyári szám és a modellszám a termék alján található.

Gyári szám: _____

Modellszám: 436469

A bizonylatot tartsa a kezelési útmutató mellett. Ragadja meg az alkatmat, és regisztrálja az Ön által vásárolt Bose terméket! Ezt egyszerűen megteheti a következő címen: worldwide.Bose.com/ProductRegistration

Biztonsági információk

A jelen termék képes a Bose biztonsági frissítéseinek fogadására. A Bose által közzétett összes biztonsági frissítés megkereséséhez és telepítéséhez egy USB-kábellel csatlakoztassa a terméket egy számítógéphez, és látogasson el a btu.Bose.com címre.

Az Apple és az Apple logó az Apple, Inc. Egyesült Államokban és más országokban bejegyzett védjegye.

Az App Store az Apple Inc. szolgáltatásjegye.

A *Bluetooth*[®] szövédjegy és emblémák a Bluetooth SIG, Inc. tulajdonát képező, bejegyzett védjegyek, amelyeket a Bose Corporation minden esetben engedéllyel használ.

A Google és a Google Play a Google LLC védjegye.

Az USB Type-C[®] és az USB-C[®] az USB Implementers Forum bejegyzett védjegye.

A Bose, a Bose Music, a Bose Music embléma, az L1 és a ToneMatch a Bose Corporation védjegye.

Bose Corporation központja: 1-877-230-5639

© 2023 Bose Corporation. Előzetes írásos engedély nélkül a jelen kiadvány semmilyen része nem sokszorosítható, módosítható, terjeszthető, illetve nem használható fel semmilyen más módon.

The following license disclosures apply to certain third-party software packages used as components in the product.

Package: FreeRTOS

Copyright © Amazon Web Services, Inc. or its affiliates. All rights reserved.

Package: LVGL - Light and Versatile Graphics Library

Copyright © 2021 LVGL Kft

The above is/are subject to the license terms reprinted below:

MIT License

Permission is hereby granted, free of charge, to any person obtaining a copy of this software and associated documentation files (the "Software"), to deal in the Software without restriction, including without limitation the rights to use, copy, modify, merge, publish, distribute, sublicense, and/or sell copies of the Software, and to permit persons to whom the Software is furnished to do so, subject to the following conditions:

The above copyright notice and this permission notice shall be included in all copies or substantial portions of the Software.

THE SOFTWARE IS PROVIDED "AS IS", WITHOUT WARRANTY OF ANY KIND, EXPRESS OR IMPLIED, INCLUDING BUT NOT LIMITED TO THE WARRANTIES OF MERCHANTABILITY, FITNESS FOR A PARTICULAR PURPOSE AND NONINFRINGEMENT. IN NO EVENT SHALL THE AUTHORS OR COPYRIGHT HOLDERS BE LIABLE FOR ANY CLAIM, DAMAGES OR OTHER LIABILITY, WHETHER IN AN ACTION OF CONTRACT, TORT OR OTHERWISE, ARISING FROM, OUT OF OR IN CONNECTION WITH THE SOFTWARE OR THE USE OR OTHER DEALINGS IN THE SOFTWARE.

Packages: STM32CubeF4 HAL Driver MCU Component and STM32 LL - STM32 Low Layer API

Copyright 2017 STMicroelectronics. All rights reserved.

The above is/are subject to the license terms reprinted below:

3-Clause BSD License

(Also called "New BSD License" or "Modified BSD License")

Redistribution and use in source and binary forms, with or without modification, are permitted provided that the following conditions are met:

Redistributions of source code must retain the above copyright notice, this list of conditions and the following disclaimer.

Redistributions in binary form must reproduce the above copyright notice, this list of conditions and the following disclaimer in the documentation and/or other materials provided with the distribution.

Neither the name of the <organization> nor the names of its contributors may be used to endorse or promote products derived from this software without specific prior written permission.

THIS SOFTWARE IS PROVIDED BY THE COPYRIGHT HOLDERS AND CONTRIBUTORS "AS IS" AND ANY EXPRESS OR IMPLIED WARRANTIES, INCLUDING, BUT NOT LIMITED TO, THE IMPLIED WARRANTIES OF MERCHANTABILITY AND FITNESS FOR A PARTICULAR PURPOSE ARE DISCLAIMED. IN NO EVENT SHALL <COPYRIGHT HOLDER> BE LIABLE FOR ANY DIRECT, INDIRECT, INCIDENTAL, SPECIAL, EXEMPLARY, OR CONSEQUENTIAL DAMAGES (INCLUDING, BUT NOT LIMITED TO, PROCUREMENT OF SUBSTITUTE GOODS OR SERVICES; LOSS OF USE, DATA, OR PROFITS; OR BUSINESS INTERRUPTION) HOWEVER CAUSED AND ON ANY THEORY OF LIABILITY, WHETHER IN CONTRACT, STRICT LIABILITY, OR TORT (INCLUDING NEGLIGENCE OR OTHERWISE) ARISING IN ANY WAY OUT OF THE USE OF THIS SOFTWARE, EVEN IF ADVISED OF THE POSSIBILITY OF SUCH DAMAGE.

A DOBOZ TARTALMA

Tartalom.....	15
---------------	----

A BOSE MUSIC ALKALMAZÁS BEÁLLÍTÁSA

A Bose Music alkalmazás letöltése	16
A rendszer hozzáadása egy meglévő fiókhoz.....	16

VEZÉRLŐ- ÉS CSATLAKOZÓPANEL

A panel áttekintése	17
---------------------------	----

ÁRAMELLÁTÁS

A rendszer csatlakoztatása az áramforráshoz.....	18
Be- és kikapcsolás	18
Automatikus kikapcsolási időzítő	19
Az automatikus kikapcsolás időzítőjének letiltása	19

FORRÁSOK CSATLAKOZTATÁSA

Források csatlakoztatása az 1. és a 2. csatornához	20
Források csatlakoztatása a 3. csatornához.....	21
<i>Bluetooth</i> [®] -eszköz csatlakoztatása.....	21
Csatlakoztatás a TS/TRS-vonalbemenethez.....	22
Csatlakoztatás az AUX-vonalbemenethez.....	22

A CSATORNA HANGEREJÉNEK BEÁLLÍTÁSA

A csatorna hangerejének, magas- és mélyhangszintjének, valamint zengetésének beállítása	23
A hangerő beállítása.....	23
A magashang beállítása	24
A mélyhang beállítása	24
A zengetés beállítása (csak az 1. és a 2. csatorna esetén)	25

CSATORNA- ÉS RENDSZERBEÁLLÍTÁSOK

A csatorna- és rendszerbeállítások elérése	26
ToneMatch-előbeállítások	27
A ToneMatch-előbeállítások kiválasztása (csak az 1. és a 2. csatorna esetén)	27
A ToneMatch-előbeállítások testreszabása a Bose Music alkalmazással.....	28
Egyéni ToneMatch-előbeállítás törlése.....	28
A csatornainsert beállításai.....	29
A csatorna Wireless-beállításai	29
A csatorna Expanders-beállításai.....	29
A live stream mód beállításai	30
A Live stream mód bemutatása.....	30
A Live stream mód engedélyezése/letiltása.....	30
A rendszer csatlakoztatása számítógéphez.....	32
A monitor hangerejének beállítása Live Stream módban	33
A SUB EQ beállítás.....	34
A Sub EQ beállítás engedélyezése/letiltása	34

A KIZÁRÓLAG A BOSE MUSIC ALKALMAZÁSBAN ELÉRHETŐ FUNKCIÓK

Csatornák és csatornazengetési effektusok némítása.....	36
Jelenetek mentése	36
Kettős, vezeték nélküli streamelés engedélyezése/letiltása.....	36
ToneMatch-előbeállítások testreszabása.....	36

VEZETÉK NÉLKÜLI JELADÓ VEZÉRLŐI

Kompatibilis vezeték nélküli jeladók	37
Vezeték nélküli jeladó csatlakoztatása az 1. és a 2. csatornához	37
Párosított vezeték nélküli jeladó csatlakoztatása hangforráshoz.....	38
Vezeték nélküli jeladó be- és kikapcsolása.....	39
Automatikus kikapcsolási időzítő.....	39
Vezeték nélküli jeladó némítása/némításának megszüntetése	39
Váltás a mikrofonos és a vonalszintű bemenet között.....	40
Effektusok csatlakoztatása csatornainserterhez vezeték nélküli jeladó használatára esetén	40
A csatornainsert funkció engedélyezése/letiltása.....	41
A vezeték nélküli jeladó funkcióinak engedélyezése/letiltása	42

HANGSZÓRÓÁLLVÁNY

Hangszóróállvány csatlakoztatása	43
--	----

RENDSZERBEÁLLÍTÁSI ESETEK

Rendszerkonfigurációk	44
Magas felület	44
Hátradöntött helyzet	44
Monitor	44
Hangszóróállvány	44
Mobileszközt használó zenész	45
Mobileszközt és vezeték nélküli jeladót használó zenész	45
Többhangszeres zenész	46
Effektuskeverőt használó zenész	46
Vezeték nélküli jeladót, effektuspedált és hangeffektus-feldolgozót használó zenész	47
Vezeték nélküli jeladót és gitárerősítő-modellező pedált használó gitárosok	48
Általános célú hangosítórendszer	49
Sztereo	49
Kettős mono/láncba kapcsolt mód	51
Bose Sub1 vagy Sub2 aktív mélyhangmodult használó DJ	52
Kettős vezeték nélküli streamelés a Bose Music alkalmazással	53
A hangot számítógépre rögzítő vagy élőben streamelő zenész	53

AKKUMULÁTOR

A rendszerakkumulátor feltöltése	54
Töltési idő	54
A rendszer akkumulátorszintjének ellenőrzése	54
Vezeték nélküli jeladó feltöltése	55
A töltőportok használatával	55
Fali töltő vagy számítógép használatával	55
Töltési idő	56
A vezeték nélküli jeladó akkumulátorszintjének ellenőrzése	56
A mobileszköz feltöltése az USB-töltőporttal	56

RENDSZERÁLLAPOT

A jel/klip jelzőfényei	57
Tápellátás jelzőfénye.....	58
<i>Bluetooth</i> jelzőfénye.....	58
Csatornakijelzők.....	59
A csatornakijelzők tartalmának értelmezése.....	59
Állapotikonok.....	59
Akkumulátorikonok.....	60

VEZETÉK NÉLKÜLI JELADÓ ÁLLAPOTA

Tápellátás jelzőfénye.....	62
Kapcsolatjelző fény.....	63

BLUETOOTH-KAPCSOLATOK

Mobileszköz csatlakoztatása	64
Mobileszköz leválasztása	64
Mobileszköz újbóli csatlakoztatása.....	64
A rendszer eszközlístájának törlése.....	64

ÁPOLÁS ÉS KARBANTARTÁS

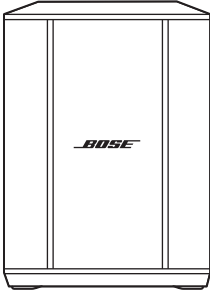
A rendszerakkumulátor cseréje.....	65
A rendszer frissítése	67
Vezeték nélküli jeladó frissítése.....	67
A rendszer tisztítása.....	67
A rendszer szállítása vagy tárolása.....	68
Cserealkatrészek és tartozékok.....	68
Korlátozott garancia.....	68

HIBAELHÁRÍTÁS

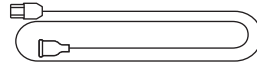
Először próbálkozzon ezekkel a megoldásokkal	69
Egyéb megoldások.....	69
Rendszer	69
Vezeték nélküli jeladó	73
Az Expanders beállítás engedélyezése/letiltása	75
A rendszer alaphelyzetbe állítása.....	77
Vezeték nélküli jeladó alaphelyzetbe állítása.....	77

TARTALOM

Ellenőrizze a következő összetevők meglétét:



Bose S1 Pro+ vezeték nélküli hangosítórendszer
(akkumulátorral)



Tápkábel

MEGJEGYZÉS: Ha a termék bármelyik részén sérülést tapasztal, ne használja a terméket. Forduljon a Bose hivatalos viszonteladójához, vagy a Bose ügyfélszolgálatához.

Látogasson el a következő címre: support.Bose.com/S1ProPlus

A Bose Music alkalmazással a rendszert bármely mobil eszközről (például okostelefonról vagy táblagépről) beállíthatja és vezérelheti.

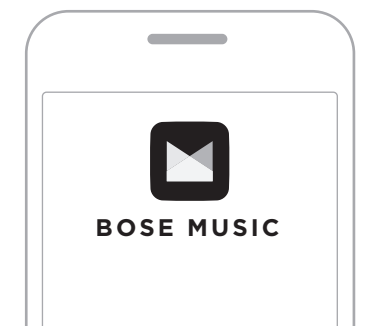
Az alkalmazással távolról vezérelheti a rendszert, kezelheti a rendszerbeállításokat, és hozzáférhet a ToneMatch előbeállítás-tesztreszabási, a csatorna- és zengetésnémitási, a mentett Jelenetek, a Kettős vezeték nélküli streamelés és más hasonló funkciókhoz (lásd: 36. oldal).

Ha már létrehozott egy Bose Music-fiókot egy másik Bose termékhez, lásd: „A rendszer hozzáadása egy meglévő fiókhoz”.

A BOSE MUSIC ALKALMAZÁS LETÖLTÉSE

1. Töltse le mobil eszközére a Bose Music alkalmazást.

MEGJEGYZÉS: Ha kontinentális Kína területén tartózkodik, töltse le a Bose 音乐 alkalmazást.

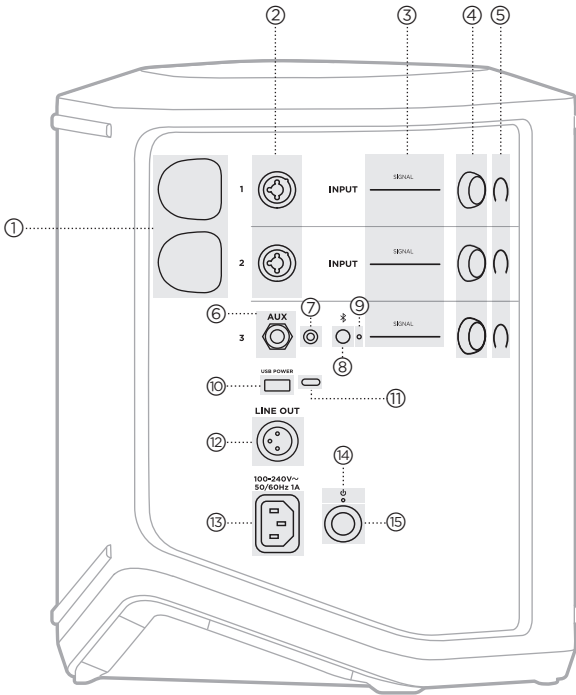


2. Kövesse az alkalmazás utasításait.

A RENDSZER HOZZÁADÁSA EGY MEGLÉVŐ FIÓKHOZ

A Bose S1 Pro+ vezeték nélküli hangosítórendszer hozzáadásához nyissa meg a Bose Music alkalmazást, és adja hozzá a rendszert.

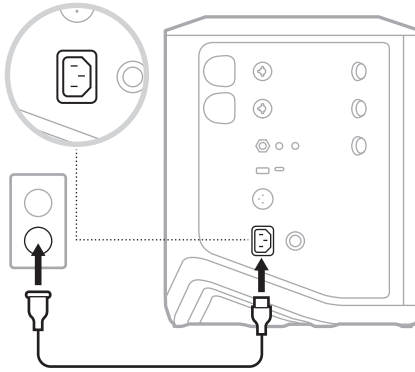
A PANEL ÁTTEKINTÉSE



- ① **Vezeték nélküli jeladó töltőportjai.**
Lásd: 55. oldal.
- ② **Csatornabemenetek** ($\frac{1}{4}$ "-es vagy 6,35 mm-es TS/TRS és XLR kiegyensúlyozott/kiegyensúlyozatlan kombinációja). Lásd: 20. oldal.
- ③ **A jel/klip jelzőfényei.**
Lásd: 57. oldal.
- ④ **Csatornavezérlők.**
Lásd: 23. oldal.
- ⑤ **Csatornakijelzők.**
Lásd: 59. oldal.
- ⑥ **TRS kiegyensúlyozott mono vonalbemenet** ($\frac{1}{4}$ "-es vagy 6,35 mm-es TS/TRS).
Lásd: 22. oldal.
- ⑦ **AUX sztereó vonalbemenet** ($\frac{1}{8}$ "-es vagy 3,5 mm-es TRS).
Lásd: 22. oldal.
- ⑧ **Bluetooth gomb.**
Lásd: 21. oldal.
- ⑨ **Bluetooth jelzőfénye.**
Lásd: 58. oldal.
- ⑩ **USB-töltőport** (USB-A).
Lásd: 56. oldal.
- ⑪ **USB Type-C®-port.**
Élő stream módhoz (lásd: 32. oldal) és rendszerfrissítésekhez (lásd: 67. oldal).
- ⑫ **Vonalkimenet** (XLR). Egy XLR-kábel segítségével csatlakoztatni lehet a keverés utáni vonalszintű kimenetet egy másik rendszerhez. Ez a változtatható kimenet teljes spektrumú hangot biztosít. Lásd: 51. oldal.
- ⑬ **Tápport.**
Lásd: 18. oldal.
- ⑭ **Tápellátás jelzőfénye.**
Lásd: 58. oldal.
- ⑮ **Főkapcsoló gomb.**
Lásd: 18. oldal.

A RENDSZER CSATLAKOZTATÁSA AZ ÁRAMFORRÁSHOZ

1. Csatlakoztassa a tápkábel a rendszer hátoldalán lévő tápkábel-csatlakozóba.

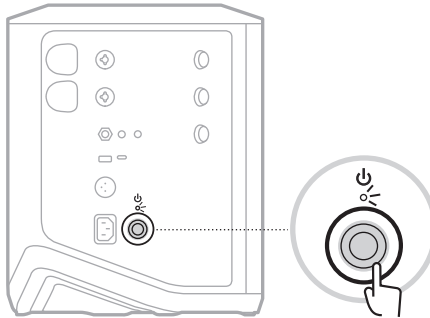


2. A tápkábel másik végét csatlakoztassa egy váltakozó áramú, működő elektromos hálózati aljzathoz.

BE- ÉS KIKAPCSOLÁS

Nyomja meg a főkapcsolót (⏻).

A tápellátás jelzőfénye folyamatos fehér fénnel világít.

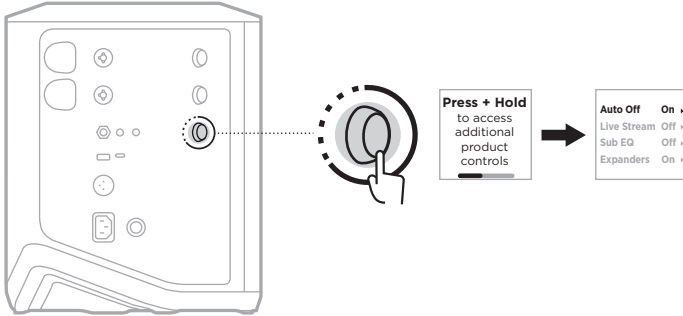


AUTOMATIKUS KIKAPCSOLÁSI IDŐZÍTŐ

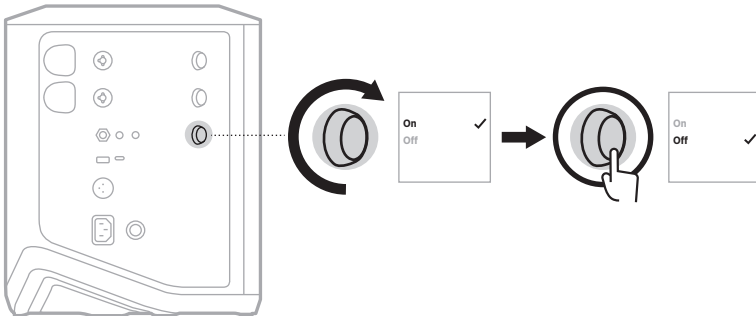
Az automatikus kikapcsolási funkcióval energiát takaríthat meg, amikor a rendszert nem használja. A rendszer kikapcsol, ha a hanglejtés leállt, és 4 órán keresztül nem használt egyetlen vezérlőt sem.

Az automatikus kikapcsolás időzítőjének letiltása

1. Tartsa nyomva a 3. csatorna csatornavezérlőjét, amíg a további vezérlők menüje meg nem jelenik a csatornakijelzőn.



2. Nyomja meg a csatornavezérlőt, és válassza ki az **Auto Off** (Automatikus kikapcsolás) opciót.
3. A csatornavezérlő elforgatásával jelölje ki az **Off** (Ki) értéket, majd nyomja meg a vezérlőt a kiválasztásához.



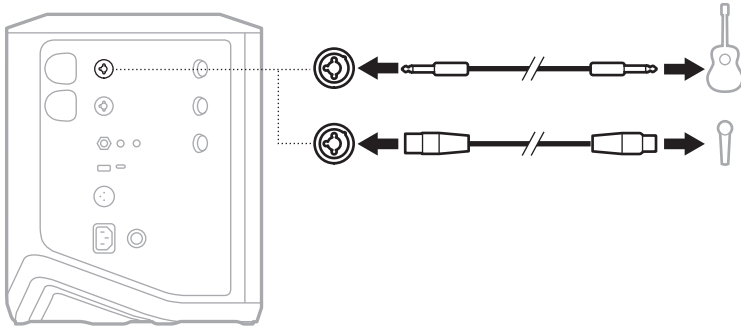
4. Tartsa nyomva a csatornavezérlőt, amíg a további vezérlők menüje el nem tűnik.

TIPP: Az automatikus kikapcsolás időzítőjét a Bose Music alkalmazással is kikapcsolhatja. Ez az opció a Beállítások menüben található.

FORRÁSOK CSATLAKOZTATÁSA AZ 1. ÉS A 2. CSATORNÁHOZ

Az 1. és a 2. csatorna hangszerekhez és mikrofonokhoz használható. A csatornabemenetek számos bemenettípussal használhatók, és megfelelő jelszintkezelésük révén a csatorna kívánt hangerőszintre állítása esetén is megfelelően minimalizálják a zajszintet.

1. A megfelelő kábellel csatlakoztassa a hangszert vagy a mikrofont a csatornabemenethez.



2. Állítsa be a csatorna hangerejét, a magas- és a mélyhangot, valamint a zengetést a kívánt szintre (lásd: 23. oldal).
3. Vagy alkalmazza az egyik ToneMatch-előbeállítást a hangszer vagy a mikrofon hangjának optimalizálásához (lásd: 27. oldal).

FORRÁSOK CSATLAKOZTATÁSA A 3. CSATORNÁHOZ

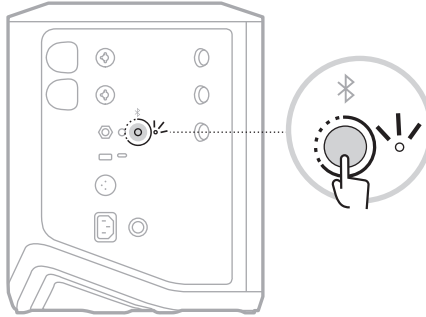
A 3. csatorna *Bluetooth*-eszközökkel és vonalszintű audiobemenetekkel használható.

MEGJEGYZÉS: A mobilkészítét és a vonalszintű audioforrást egyszerre csatlakoztathatja a 3. csatornához. Ebben az esetben a rendszer a két forrás hangját keveri, ami azt jelenti, hogy a csatorna hangerejének, illetve magas- vagy mélyhangszintjének módosítása mindkét forrásra kihat. Ha csak a mobilkészítő hangerejét szeretné módosítani, használja az eszköz vezérlőt.

Bluetooth-eszköz csatlakoztatása

Egyszerre csak egy *Bluetooth*-eszköz csatlakoztatható, illetve csak egyről lehet hangot lejátszani.

1. Tartsa nyomva a 3. csatorna *Bluetooth* gombját (⌘), amíg a *Bluetooth* jelzőfénye el nem kezd kéken villogni.

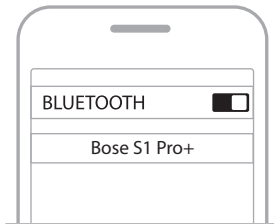


2. Az eszközén kapcsolja be a *Bluetooth* funkciót.

MEGJEGYZÉS: A *Bluetooth* menü általában a Beállítások menüben található.

3. Válassza ki a rendszerét az eszközlistáról.

MEGJEGYZÉS: Keresse meg azt a nevet, amelyet a rendszeréhez megadott a Bose Music alkalmazásban. Ha a rendszernek nem adott nevet, az alapértelmezett név fog megjelenni.



A csatlakoztatás után a *Bluetooth* jelzőfénye folyamatos fehér fényel világít. A rendszer neve megjelenik a mobilkészítők listáján.

Csatlakoztatás a TS/TRS-vonalbemenethez

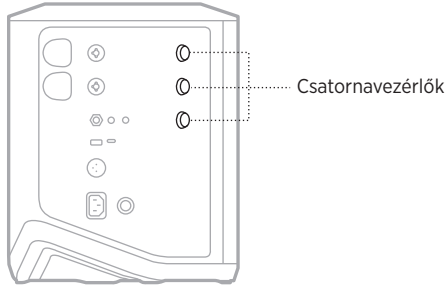
Monobemenet. Használjon egy 6,35 mm-es (1/4") TRS-kábelt a vonalszintű hangforrás, például egy keverő vagy egy hangszereffektus csatlakoztatásához.

Csatlakoztatás az AUX-vonalbemenethez

Sztereobemenet. Használjon egy 3,5 mm-es (1/8") TRS-kábelt egy vonalszintű hangforrás, például egy mobilkészlet vagy egy laptop csatlakoztatásához.

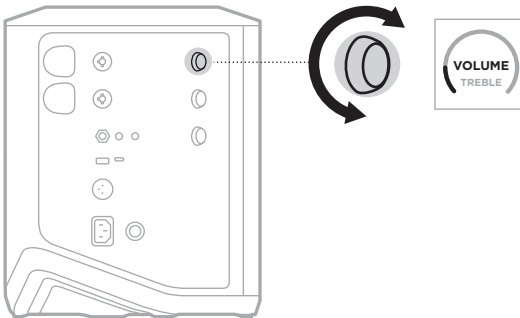
A CSATORNA HANGEREJÉNEK, MAGAS- ÉS MÉLYHANGSZINTJÉNEK, VALAMINT ZENGETÉSÉNEK BEÁLLÍTÁSA

Valós időben módosíthatja a csatorna hangerejét, magas- és mélyhangszintjét és zengetését (csak az 1. és a 2. csatorna esetében) a vezérlőpanel jobb oldalán lévő csatornavezérlők segítségével.



A hangerő beállítása

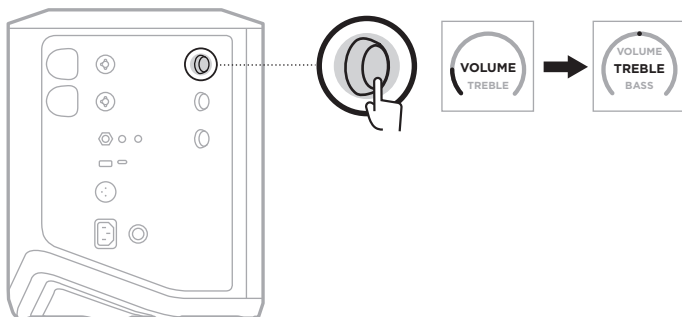
A hangerő beállításához forgassa el a csatornavezérlőt.



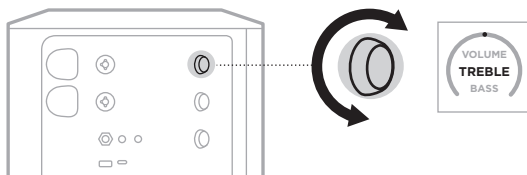
MEGJEGYZÉS: A Bose Music alkalmazásban el is némíthatja a csatornákat (lásd: 36. oldal).

A magashang beállítása

1. Nyomja le és engedje fel a csatornavezérlőt, amíg a csatornakijelzőn meg nem jelenik a **TREBLE** (Magashang) opció.



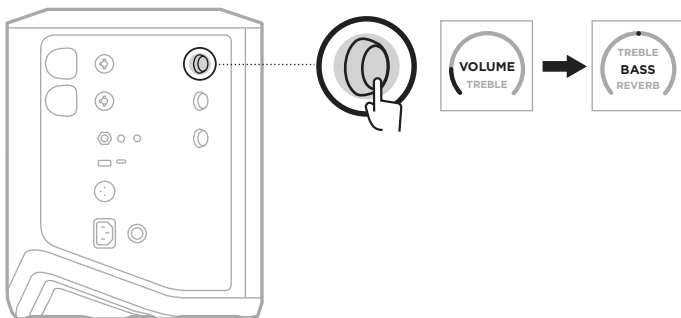
2. Forgassa el a csatornavezérlőt, ha erősíteni vagy vágni szeretné a csatorna magas frekvenciáinak egyensúlyát.



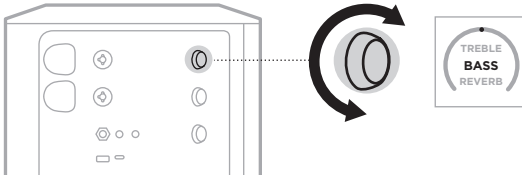
MEGJEGYZÉS: 10 másodperces inaktivitás után a csatornakijelzőn ismét a VOLUME (Hangerő) opció fog megjelenni.

A mélyhang beállítása

1. Nyomja le és engedje fel a csatornavezérlőt, amíg a csatornakijelzőn meg nem jelenik a **BASS** (Mélyhang) opció.



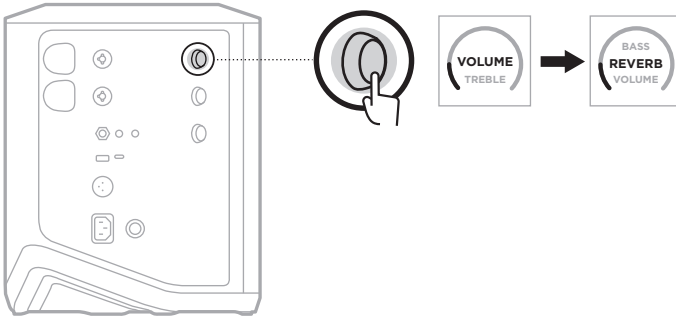
2. Forgassa el a csatornavezérlőt, ha erősíteni vagy vágni szeretné a csatorna mély frekvenciáinak egyensúlyát.



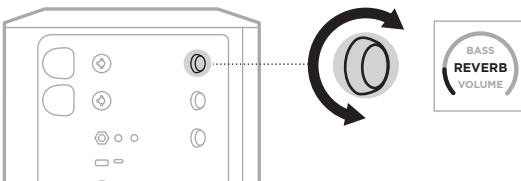
MEGJEGYZÉS: 10 másodperces inaktivitás után a csatornakijelzőn ismét a VOLUME (Hangerő) opció fog megjelenni.

A zengetés beállítása (csak az 1. és a 2. csatorna esetén)

1. Nyomja le és engedje fel a csatornavezérlőt, amíg a csatornakijelzőn meg nem jelenik a **REVERB** (Zengetés) opció.



2. Forgassa el a csatornavezérlőt, a csatornához alkalmazandó zengetés mértékének beállításához.



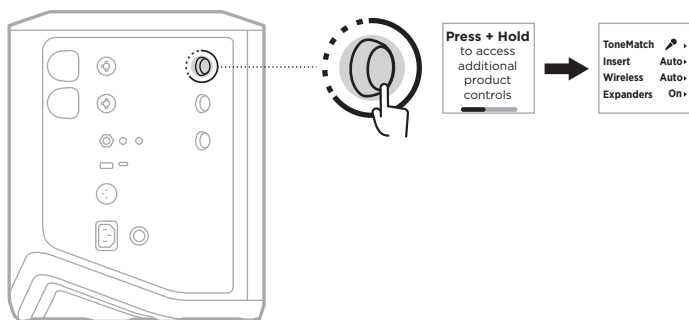
MEGJEGYZÉSEK:

- 10 másodperces inaktivitás után a csatornakijelzőn ismét a VOLUME (Hangerő) opció fog megjelenni.
- A csatornák zengetési hatásait el is némíthatja a Bose Music alkalmazásban (lásd: 36. oldal).

A CSATORNA- ÉS RENDSZERBEÁLLÍTÁSOK ELÉRÉSE

A csatorna- és rendszerbeállításokat a használt beállítási esetnek megfelelően módosíthatja.

A csatorna- és rendszerbeállítások eléréséhez tartsa nyomva az egyik csatornavezérlőt, amíg a további vezérlők menüje meg nem jelenik a csatornakijelzőn.



A menü beállításai csatornánként eltérőek.

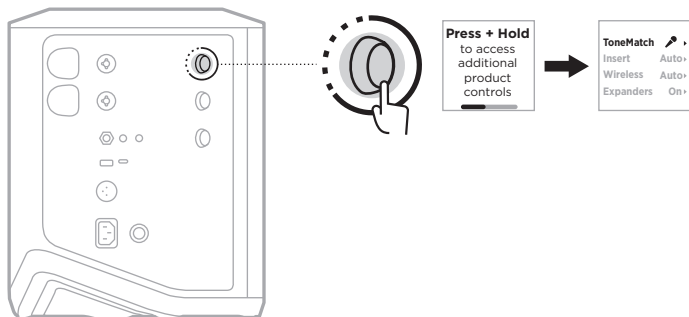
CSATORNA	MENÜBEÁLLÍTÁSOK
1. és 2. csatorna	A menüben található csatornabeállítások csak a kiválasztott csatornára érvényesek.
3. csatorna	A menü csatornabeállításai a teljes rendszer viselkedését befolyásolják.

TONEMATCH-ELŐBEÁLLÍTÁSOK

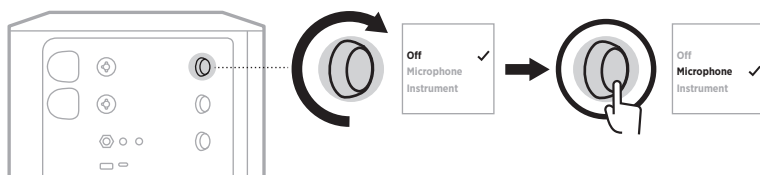
A ToneMatch-előbeállítások optimalizálják a rendszer EQ-ját, hogy megőrizhesse a hangszerek vagy a mikrofon természetes hangzását.

A ToneMatch-előbeállítások kiválasztása (csak az 1. és a 2. csatorna esetén)

1. Tartsa nyomva az 1. vagy a 2. csatorna csatornavezérlőjét, amíg a további vezérlők menüje meg nem jelenik a csatornakijelzőn.



2. Nyomja meg a csatornavezérlőt, és válassza ki a **ToneMatch** opciót.
3. A csatornavezérlő elforgatásával jelölje ki a forráshoz a megfelelő előbeállítást, majd nyomja meg a vezérlőt a kiválasztásához:
 - **Microphone** (Mikrofon): Alapértelmezés szerint ez az előbeállítás egy dinamikus kézi mikrofonnak megfelelően szabályozza a rendszer EQ-ját.
 - **Instrument** (Hangszer): Alapértelmezés szerint ez az előbeállítás egy fémhúros, piezos hangszedős akusztikus gitárnak megfelelően szabályozza a rendszer EQ-ját.



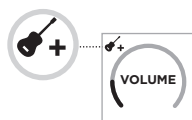
MEGJEGYZÉSEK:

- Ha az adott mikrofon- vagy hangszermodellnek megfelelően szeretné testre szabni ezeket az előbeállításokat, vagy ha általános EQ-szűrőket szeretne alkalmazni, használja a Bose Music alkalmazást (lásd: 28. oldal).
 - Ha az Off (Ki) értéket választja, a ToneMatch-előbeállítások nem lesznek alkalmazva az adott csatornára.
4. Tartsa nyomva a csatornavezérlőt, amíg a további vezérlők menüje el nem tűnik.

A ToneMatch-előbeállítások testreszabása a Bose Music alkalmazással

A Bose Music alkalmazással testre szabhatja az 1. és a 2. csatorna alapértelmezett mikrofon- és hangszer-előbeállításait, ha a használt beállítási esetnek megfelelően szeretné jobban optimalizálni a rendszer EQ-ját. A ToneMatch-előbeállítások könyvtárból kiválaszthatja az adott mikrofon- vagy hangszermodellnek megfelelő előbeállítást, általános EQ-szűrőket alkalmazhat, vagy egy gitárerősítő modellező pedál segítségével létrehozhatja a legjobb hangzást. Ez az opció a Beállítások menüben található.

Amikor egy csatorna ToneMatch-előbeállítását testre szabja, a csatornakijelzőn az ikon mellett megjelenik egy + jelzés.

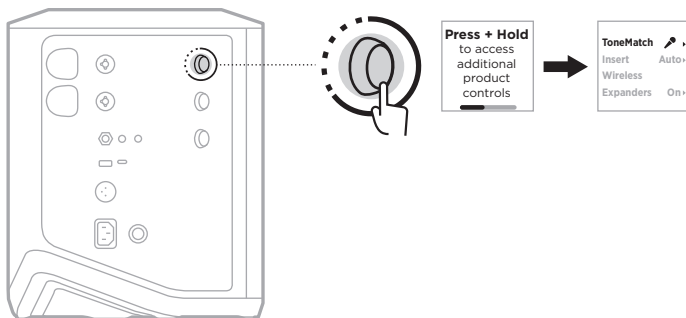


Az egyéni előbeállítás mindaddig érvényes lesz, amíg azt nem törli, vagy a rendszert vissza nem állítja a gyári alapértékekre.

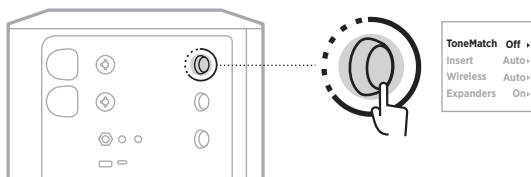
Egyéni ToneMatch-előbeállítás törlése

A Microphone (Mikrofon) vagy az Instrument (Hangszer) opció egyéni ToneMatch-előbeállításának törlése, attól függően, hogy melyik előbeállítást szabta testre.

1. Tartsa nyomva az 1. vagy a 2. csatorna csatornavezérlőjét, amíg a további vezérlők menüje meg nem jelenik a csatornakijelzőn.



2. Jelölje ki a **ToneMatch** opciót, és tartsa nyomva a csatornavezérlőt addig, amíg a ToneMatch beállítása **Off** (Ki) értékre nem vált.



A CSATORNAINSERT BEÁLLÍTÁSAI

A csatornainsert-beállításaival engedélyezheti vagy letilthatja egy adott csatorna hatásainak ismétlődő lejátszását (loop). Ha engedélyezi, effektkészítő egységeket vagy pedálokat csatlakoztathat a csatornabemenethez, miközben a forráshoz vezeték nélküli adót használ.

További információk: „Effektusok csatlakoztatása csatornainserthez vezeték nélküli jeladó használata esetén”, 40. oldal.

A CSATORNA WIRELESS-BEÁLLÍTÁSAI

A csatorna vezeték nélküli beállításaival engedélyezheti vagy letilthatja a csatorna vezeték nélküli jeladófunkcióját.

További információk: „A vezeték nélküli jeladó funkcióinak engedélyezése/letiltása”, 42. oldal.

A CSATORNA EXPANDERS-BEÁLLÍTÁSAI

Az Expanders funkció beállítása meghatározza, hogy a rendszer halkítsa-e a csatorna alacsony szintű háttérzaját.

További információk: „Az Expanders beállítás engedélyezése/letiltása”, 75. oldal.

A LIVE STREAM MÓD BEÁLLÍTÁSAI

Live Stream (Élő stream) módban a rendszer felismerhető audiointerfészként, amikor USB-C®-kábelrel számítógéphez csatlakoztathatja. Ennek segítségével élő közvetítést készíthet az online nézőknek, vagy a hangot közvetlenül rögzítheti a számítógép digitális hangpultján (DAW).

Az egyes beállítási esetekre vonatkozó példák képeit itt találja: 53. oldal.

MEGJEGYZÉS: Élő stream módban a rendszer a hangot képes a számítógépre továbbítani, de nem képes fogadni. Az USB-lejátszás nem támogatott.

A Live stream mód bemutatása

Ha a Live Stream (Élő stream) mód engedélyezett, a rendszer az 1., a 2. és a 3. csatorna kettős monó mixét egy csatlakoztatott számítógépre küldi.

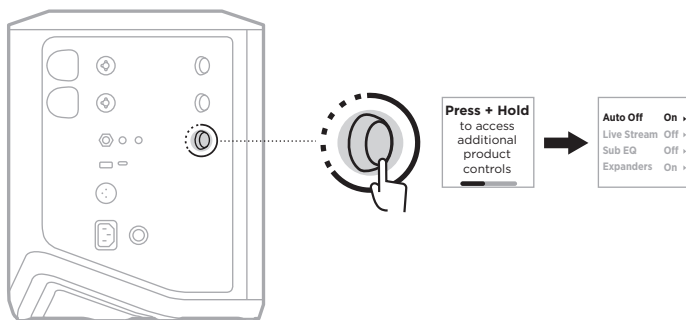
Ebben a módban a csatorna hangerőszabályzói a keverőpult féderéhez hasonlóan működnek. A csatorna hangerejének a csatornavezérlőkkel vagy a Bose Music alkalmazással való módosítása a csatorna számítógépre küldött mixen belüli szintjét fogja szabályozni.

A 3. csatornán megjelenik a monitor hangerőszabályzója is, ami lehetővé teszi, hogy úgy változtassa a rendszerhangszórók fő hangerejét, hogy a számítógépes mixre ne legyen hatással (lásd: 33. oldal).

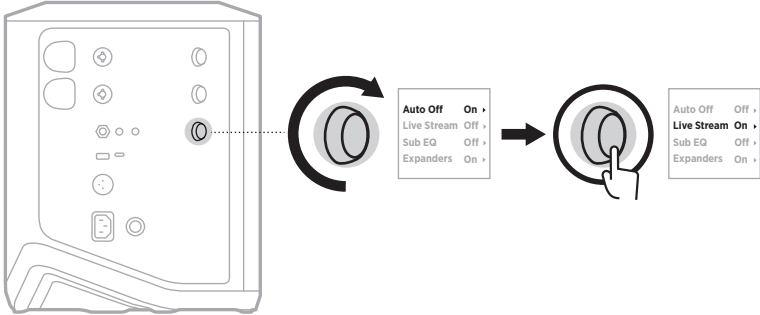
Miután engedélyezte az Élő stream módot, az a kikapcsolásáig vagy a rendszer leállításáig engedélyezett lesz.

A Live stream mód engedélyezése/letiltása

1. Tartsa nyomva a 3. csatorna csatornavezérlőjét, amíg a további vezérlők menüje meg nem jelenik a csatornakijelzőn.

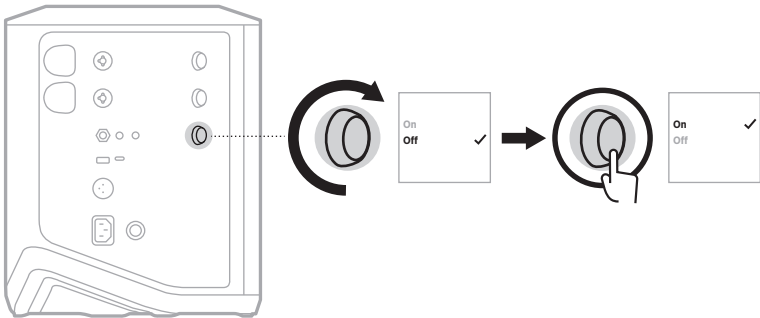


2. A csatornavezérlő elforgatásával jelölje ki a **Live Stream** (Élő stream) értéket, majd nyomja meg a vezérlőt a kiválasztásához.



3. A csatornavezérlő elforgatásával jelölje ki a megfelelő beállítást, majd nyomja meg a vezérlőt a kiválasztásához:

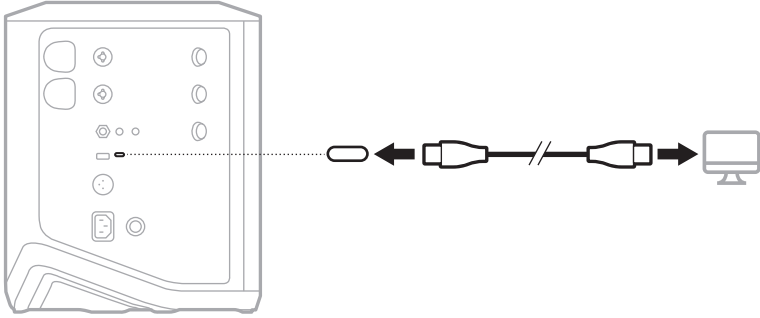
- **On** (Be): Engedélyezi az Élő stream módot, ami számítógéphez csatlakoztatás esetén lehetővé teszi a rendszer hanginterfészként való felismerését.
- **Off** (Ki) (alapérték): Letiltja az Élő stream módot, így a rendszer nem lesz felismerhető hanginterfészként, amikor számítógéphez csatlakozik.



4. Tartsa nyomva a csatornavezérlőt, amíg a további vezérlők menüje el nem tűnik.

A rendszer csatlakoztatása számítógéphez

1. Dugja be az USB-C-kábel (külön kell beszerezni) egyik végét a rendszeren lévő USB-C-portba.
2. Csatlakoztassa a másik végét a számítógéphez.

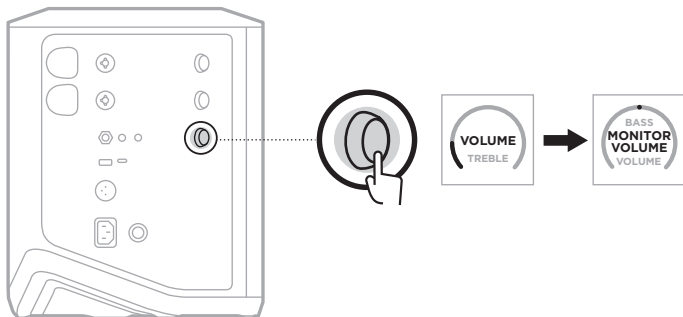


A monitor hangerejének beállítása Live Stream módban

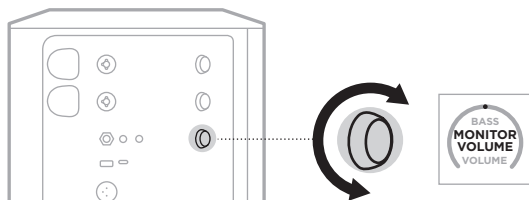
Ha az Élő stream mód engedélyezett, a 3. csatorna csatornavezérlőjével úgy módosíthatja a rendszerhangszórók fő hangerejét, hogy a számítógépre küldött mixre ne legyen hatással.

MEGJEGYZÉS: A monitor hangerőszabályzója nem érhető el a Bose Music alkalmazásban.

1. Nyomja le és engedje fel a 3. csatorna csatornavezérlőjét, amíg a csatornakijelzőn meg nem jelenik a **MONITOR VOLUME** (Monitor hangereje) opció.



2. A monitor hangerejének beállításához forgassa el a csatornavezérlőt.



MEGJEGYZÉS: 10 másodperces inaktivitás után a csatornakijelzőn ismét a VOLUME (Hangerő) opció fog megjelenni.

A SUB EQ BEÁLLÍTÁS

A mélysugárzó EQ-ja beállítás (Sub EQ) egy keresztirányú beállítás, amely optimalizálja azon beállítási esetek rendszer EQ-ját, amikor a rendszer LINE OUT jelzésű portjához aktív mélysugárzó csatlakozik.

A Sub EQ beállítást bármely aktív mélysugárzóval használhatja, de az optimális teljesítmény érdekében a Bose a Bose Sub1 vagy Sub2 aktív mélysugárzómodul használatát javasolja.

Miután engedélyezte a Sub EQ beállítást, az a kikapcsolásáig vagy a rendszer leállításáig engedélyezett lesz.

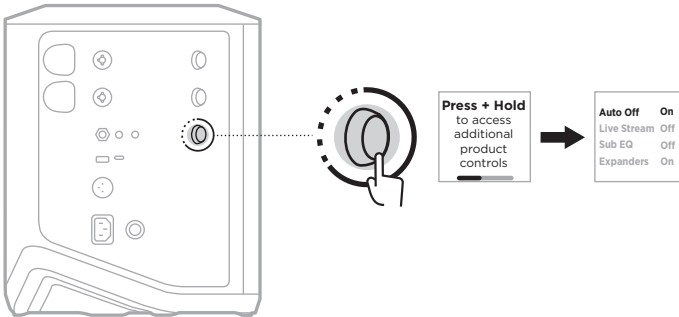
Az egyes beállítási esetekre vonatkozó példák képeit itt találja: 52. oldal

MEGJEGYZÉSEK:

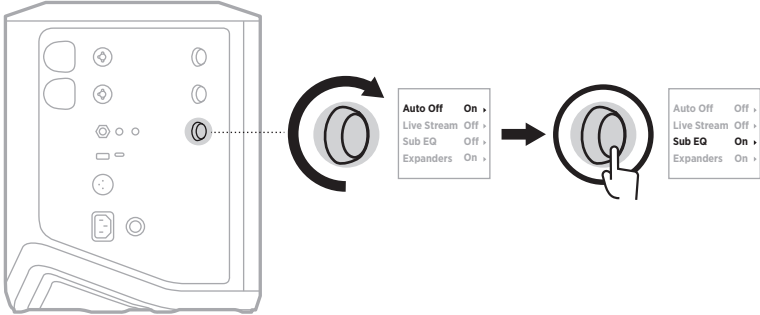
- A rendszer Bose Sub1 vagy Sub2 aktív mélyhangmodulhoz csatlakoztatásával kapcsolatos információkért tekintse meg a Bose Sub1/Sub2 aktív mélyhangmodul kezelői útmutatóját. Látogasson el a következő címre: support.Bose.com/Sub1 vagy support.Bose.com/Sub2
- A Sub EQ beállítást a Bose Music alkalmazással is engedélyezheti/letilthatja. Ez az opció a Beállítások menüben található.

A Sub EQ beállítás engedélyezése/letiltása

1. Tartsa nyomva a 3. csatorna csatornavezérlőjét, amíg a további vezérlők menüje meg nem jelenik a csatornakijelzőn.

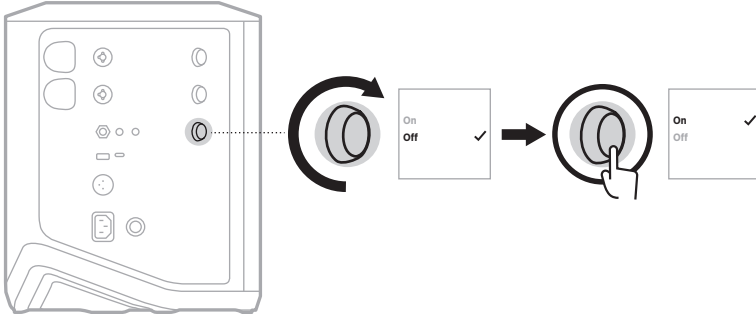


2. A csatornavezérlő elforgatásával jelölje ki a **Sub EQ** (Mélysugárzó EQ-ja) értéket, majd nyomja meg a vezérlőt a kiválasztásához.



3. A csatornavezérlő elforgatásával jelölje ki a megfelelő beállítást, majd nyomja meg a vezérlőt a kiválasztásához:

- **On** (Be): Engedélyezi a mélysugárzó EQ-ja beállítást.
- **Off** (Ki) (alapérték): Letiltja a mélysugárzó EQ-ja beállítást.



4. Tartsa nyomva a csatornavezérlőt, amíg a további vezérlők menüje el nem tűnik.

CSATORNÁK ÉS CSATORNAZENGETÉSI EFFEKTUSOK NÉMÍTÁSA

A csatornák és az egyes csatornák zengetési hatásainak némításához a Bose Music alkalmazást használhatja. A csatornanémítási és a zengetésnémítási beállításokat a főképernyőről érheti el.

MEGJEGYZÉSEK:

- Egy csatorna némításához használja a Bose Music alkalmazást, vagy forgassa el a csatornavezérlőt.
- Adott csatorna zengetési hatásainak némításához használja a Bose Music alkalmazást, vagy a csatornavezérlő segítségével módosítsa a zengetést (lásd: 25. oldal).

JELENETEK MENTÉSE

A csatorna- és rendszerbeállításokat jelenetekként mentheti a Bose Music alkalmazásban, és azokat később gyorsan elérheti. Ezt az opciót a főképernyőről érheti el.

KETTŐS, VEZETÉK NÉLKÜLI STREAMELÉS ENGEDÉLYEZÉSE/LETILTÁSA

A Bose Music alkalmazás kettős, vezeték nélküli streamelési funkciójával egyszerre játszhat le kettős mono vagy sztereó minőségű *Bluetooth*-audiót a rendszeren és egy másik kompatibilis Bose rendszeren. Ez az opció a Beállítások menüben található.

Az egyes beállítási esetekre vonatkozó példák képeit itt találja: 53. oldal

A kompatibilis rendszerek a következők:

- Bose S1 Pro+ vezeték nélküli hangosítórendszer
- Bose L1 Pro8 és L1 Pro16 hordozható line array rendszer
- Bose L1 Pro32 hordozható line array

A lista időről időre új rendszerekkel bővíülhet.

TONEMATCH-ELŐBEÁLLÍTÁSOK TESTRESZABÁSA

A ToneMatch-előbeállítások Bose Music alkalmazással való testreszabásával kapcsolatos információkért lásd: 28. oldal.

KOMPATIBILIS VEZETÉK NÉLKÜLI JELADÓK

A külön beszerezhető Bose vezeték nélküli jeladó tartozékkal vezeték nélkül csatlakoztathatja a hangszerét vagy mikrofonját a rendszerhez az 1. és a 2. csatornába épített vezeték nélküli vevők használatával.

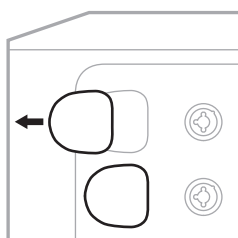
A rendszer az alábbi jeladókkal kompatibilis:

- Bose vezeték nélküli hangszeres jeladó
- Bose vezeték nélküli mikrofonos/jelszintű jeladó

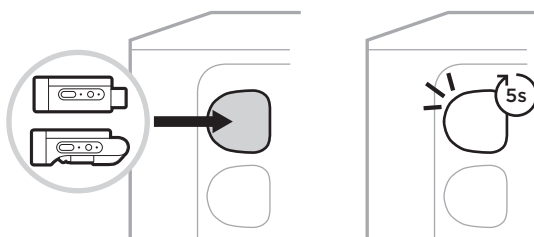
Ezeket és más tartozékokat a support.Bose.com/S1ProPlus címen lehet megvásárolni.

VEZETÉK NÉLKÜLI JELADÓ CSATLAKOZTATÁSA AZ 1. ÉS A 2. CSATORNÁHOZ

1. Ha a rendszer akkumulátorszintje alacsony, csatlakoztassa a rendszert az áramforráshoz (lásd: 18. oldal).
2. Vegye le az 1. vagy a 2. csatornához tartozó vezeték nélküli jeladó töltőportját a sapkát.



3. Teljesen dugja be a jeladót a töltőportba, amíg kattánást nem hall vagy érez, majd várjon 5 másodpercet, amíg a jeladó és adott csatorna párosítása megtörténik.

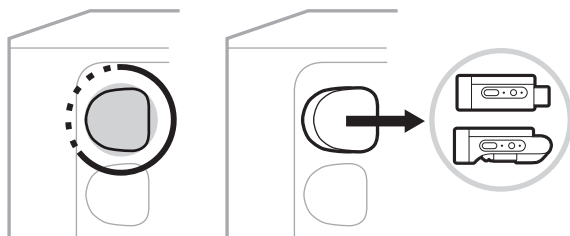


A jeladó elkezd tölteni (lásd: 55. oldal).

MEGJEGYZÉS: A jeladó egyszerre csak egy csatornához párosítható. Ha a jeladó adott csatornához párosítását szeretné megszüntetni, és egy másik csatornához szeretné párosítani, dugja be a másik csatorna töltőportjába.

PÁROSÍTOTT VEZETÉK NÉLKÜLI JELADÓ CSATLAKOZTATÁSA HANGFORRÁSHOZ

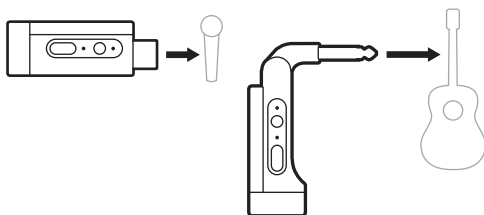
1. Kapcsolja be a rendszert (lásd: 18. oldal).
2. A vezeték nélküli jeladó hátulját megnyomva oldja ki a portból, hogy kicsússzon a vezeték nélküli jeladó töltőportjából. Vegye ki a töltőportból.



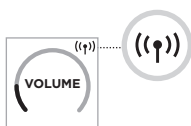
A csatornakijelzőn egy rövid ideig megjelenik az akkumulátorikon, amely a jeladó akkumulátorszintjét jelzi.



3. Csatlakoztassa a jeladót a hangforráshoz.



4. Kapcsolja be a jeladót (lásd: 39. oldal). Néhány másodperc elteltével a jeladó ikonja megjelenik a csatornakijelzőn, és a jeladón lévő kapcsolatjelző fény kék fénnel világít, jelezve, hogy a jeladó csatlakoztatása megtörtént (lásd: 63. oldal).



5. Ha a Bose vezeték nélküli mikrofonos/jelszintű jeladót használja, a forrás bemeneti követelményének megfelelően igény szerint váltson a mikrofon vagy a jelszintű bemeneti beállítás között (lásd: 40. oldal).

VEZETÉK NÉLKÜLI JELADÓ BE- ÉS KIKAPCSOLÁSA

Nyomja meg a főkapcsolót (⏻).



A bekapcsolása után a tápellátás jelzőfénye folyamatosan fehéren világít (lásd: 62. oldal).

Automatikus kikapcsolási időzítő

Az automatikus kikapcsolási funkcióval energiát takaríthat meg, amikor a vezeték nélküli jeladót nem használja. A jeladó kikapcsol, ha a hanglejátszás leállt, és 30 percen keresztül egyetlen gombot sem nyomott meg a jeladón.

VEZETÉK NÉLKÜLI JELADÓ NÉMÍTÁSA/NÉMÍTÁSÁNAK MEGSZÜNTETÉSE

A csatorna hangjának némításához/némításának megszüntetéséhez nyomja meg a **MUTE** (Némítás) gombot.

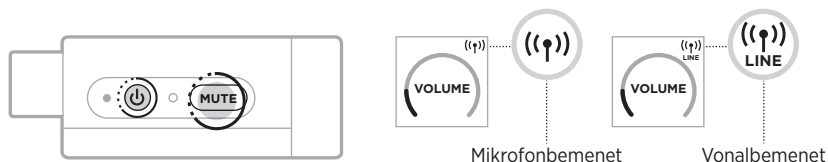


Amikor a hang némítva van, a kapcsolatjelző fény kéken villog (lásd: 62. oldal).

VÁLTÁS A MIKROFONOS ÉS A VONALSZINTŰ BEMENET KÖZÖTT

A Bose vezeték nélküli mikrofonos/jelszintű jeladóval a forrás bemeneti követelményének megfelelően válthat a mikrofon vagy a jelszintű bemeneti beállítás között.

Ehhez tartsa nyomva a főkapcsoló gombot (⏻) és a **MUTE** gombot, amíg a csatornakijelző jeladóikonja az új bemeneti beállításnak megfelelően nem módosul.



EFFEKTUSOK CSATLAKOZTATÁSA CSATORNAINSERTHEZ VEZETÉK NÉLKÜLI JELADÓ HASZNÁLATA ESETÉN

Amikor olyan csatornához csatlakoztat vezeték nélküli jeladót, amely esetében az Insert opció beállítása Auto értékre van állítva (lásd: 41. oldal), a 6,35 mm-es (1/4") TRS-csatornabemenet lesz a soros csatornainsert (más néven effektushurok). Insertkábel használatával effektuskészítő egységeket vagy pedálokat csatlakoztathat a bemenethez, és közben a hangszerét vagy mikrofonját vezeték nélkül használhatja.

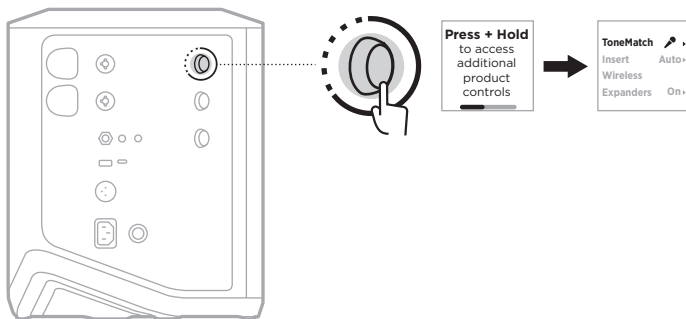
Az egyes beállítási esetekre vonatkozó példák képeit itt találja: 47. oldal

MEGJEGYZÉSEK:

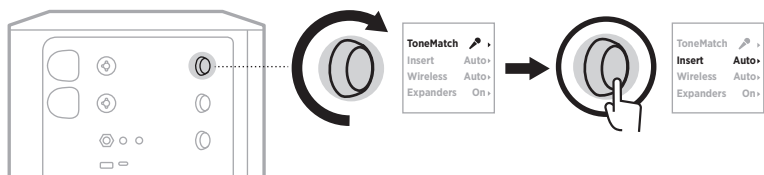
- Effektuskészítő egység csatornainserthez csatlakoztatásához egy insertkábel szükséges (egyik végén 6,35 mm-es (1/4") TRS, a másikon 6,35 mm-es (1/4") kettős TS-csatlakozóval). Az insertkábelt a helyi elektromos szaküzletben lehet megvásárolni.
- Ha a csatornához vezeték nélküli jeladó csatlakozik, ne használjon szabványos 6,35 mm-es (1/4") kábelt a hangszerek vagy más hangforrások bemenethez csatlakoztatásához. Ez megakadályozza a hang vezetékes és vezeték nélkül forrásból való egyidejű lejátszását.

A csatornainsert funkció engedélyezése/letiltása

1. Tartsa nyomva az 1. vagy a 2. csatorna csatornavezérlőjét, amíg a további vezérlők menüje meg nem jelenik a csatornakijelzőn.

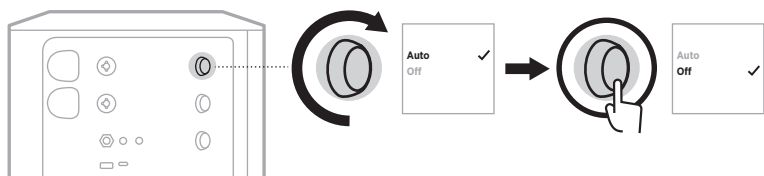


2. A csatornavezérlő elforgatásával jelölje ki az **Insert** értéket, majd nyomja meg a vezérlőt a kiválasztásához.



3. A csatornavezérlő elforgatásával jelölje ki a megfelelő beállítást, majd nyomja meg a vezérlőt a kiválasztásához:

- **Auto** (Automatikus) (alapérték): Amikor egy vezeték nélküli jeladó be van kapcsolva, és ehhez a csatornához csatlakozik, a 6,35 mm-es 1/4" TRS-csatornabemenet soros effektushurokká lesz alakítva.
- **Off** (Ki): Amikor egy vezeték nélküli jeladó be van kapcsolva, és ehhez a csatornához csatlakozik, a rendszer figyelmen kívül hagyja a csatornabemenetről érkező jeleket.

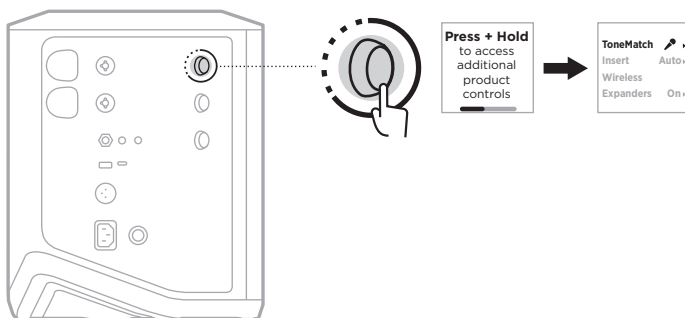


4. Tartsa nyomva a csatornavezérlőt, amíg a további vezérlők menüje el nem tűnik.

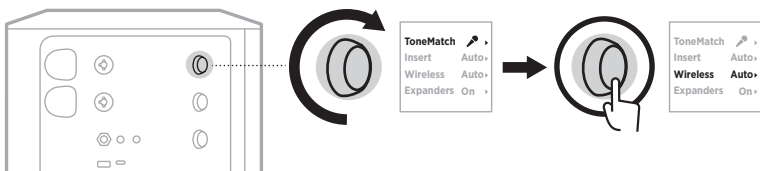
A VEZETÉK NÉLKÜLI JELADÓ FUNKCIÓINAK ENGEDÉLYEZÉSE/LETILTÁSA

MEGJEGYZÉS: A csatorna vezeték nélküli beállításától függetlenül a rendszer tölteni fogja a vezeték nélküli jeladó portjaiba csatlakoztatott összes vezeték nélküli jeladót.

1. Tartsa nyomva az 1. vagy a 2. csatorna csatornavezérlőjét, amíg a további vezérlők menüje meg nem jelenik a csatornakijelzőn.

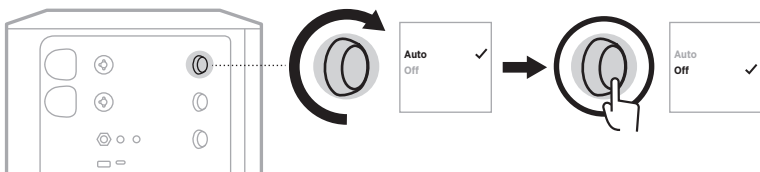


2. A csatornavezérlő elforgatásával jelölje ki a **Wireless** (Vezeték nélküli) értéket, majd nyomja meg a vezérlőt a kiválasztásához.



3. A csatornavezérlő elforgatásával jelölje ki a megfelelő beállítást, majd nyomja meg a vezérlőt a kiválasztásához:

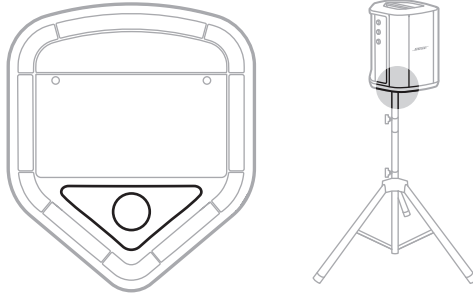
- **Auto** (Automatikus) (alapérték): Engedélyezi a csatorna vezeték nélküli funkcióit. A korábban párosított jeladók csatlakozhatnak a csatornához, és új jeladók párosíthatók a csatornával, amikor a vezeték nélküli jeladó töltőportjába vannak bedugva.
- **Off** (Ki): Letiltja a vezeték nélküli funkciókat azokban az esetekben, amikor szeretné elkerülni a vezeték nélküli interferenciát. A korábban párosított jeladók nem tudnak csatlakozni a csatornához, és új jeladók nem párosíthatók a csatornával.



4. Tartsa nyomva a csatornavezérlőt, amíg a további vezérlők menüje el nem tűnik.

HANGSZÓRÓÁLLVÁNY CSATLAKOZTATÁSA

A rendszer alján található egy állványrés a rendszer hangszóróállványra szereléséhez. Az állványrésbe egy standard 35 mm-es (1,38") rúd illeszkedik. Ha a rendszert hangszóróállványra szereli, az EQ automatikusan frissül az optimális hangszínegyensúly biztosítása érdekében.



VIGYÁZAT: NE használja a Bose S1 Pro+ vezeték nélküli hangosítórendszert instabil háromlábbal vagy állvánnyal együtt. A hangszóró csak 35 mm-es (1,38") átmérőjű oszlopra szerelve használható, és a háromlábban/állványnak egy legalább 6,8 kg súlyú és 332,6 x 240 x 279,8 mm teljes méretű hangszóró alátámasztására alkalmasnak kell lennie. A Bose S1 Pro+ vezeték nélküli hangosítórendszer méretének és súlyának alátámasztására alkalmatlan háromláb/állvány használata instabil és veszélyes állapotot teremthet, ami sérüléshez vezethet.

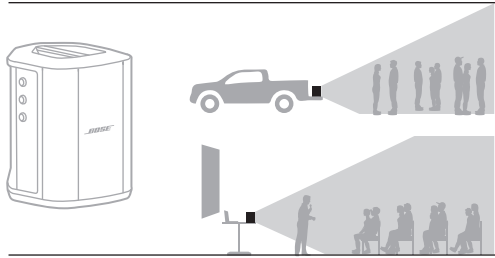
RENDSZERKONFIGURÁCIÓK

A Bose S1 Pro+ vezeték nélküli hangosítórendszer négy elhelyezésben használható. Az automatikus EQ-val a rendszer EQ automatikusan frissül, hogy mindig, minden pozícióban optimális hangszínegyensúlyt biztosítson.

MEGJEGYZÉS: A rendszer Bose emblémáját az óramutató járásával ellentétes irányba elforgatva is beállíthatja a megfelelő pozíciót.

Magas felület

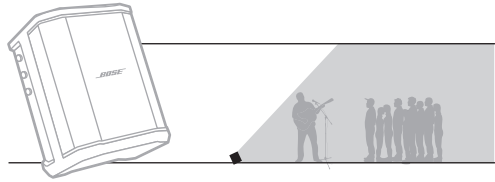
Helyezze a rendszert egy magas felületre, ha azt szeretné, hogy minden hallgató tisztán és egyenletesen hallja a hangot.



Hátradöntött helyzet

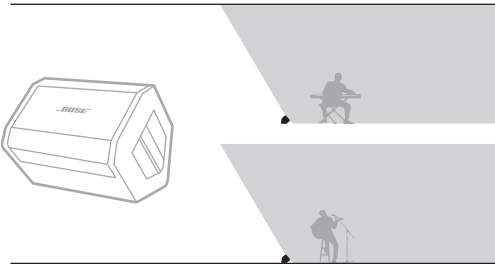
Az olyan előadások során, amikor a közönség közel van Önhöz, döntse meg a rendszert a hátsó szélére.

A legjobb teljesítmény érdekében álljon vagy üljön a rendszer mellé, hogy ne akadályozza a hangot.



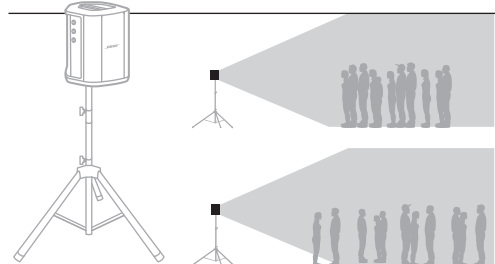
Monitor

A rendszer személyi padlómonitorként történő használatához helyezze Ön elé vízszintesen a talajra az oldalsó élére megdöntve.

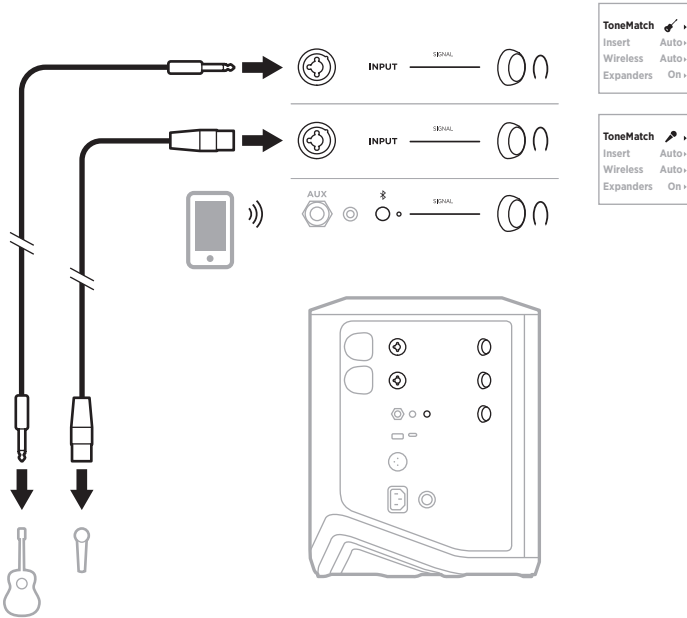


Hangsóróállvány

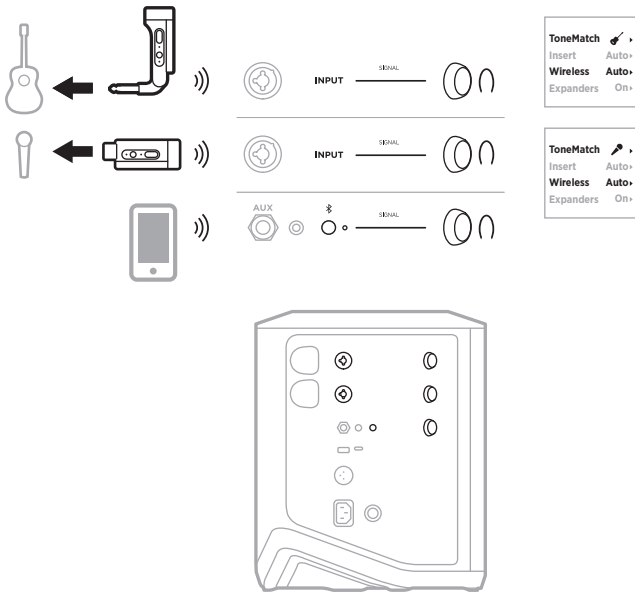
Általános célú hangosításhoz erősítsen egy vagy két rendszert (a külön kapható) hangsóróállványra.



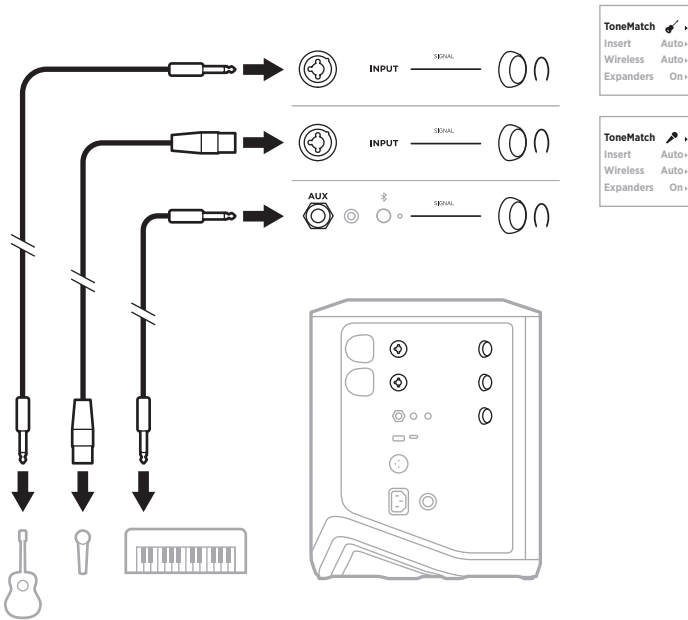
MOBILESZKÖZT HASZNÁLÓ ZENÉSZ



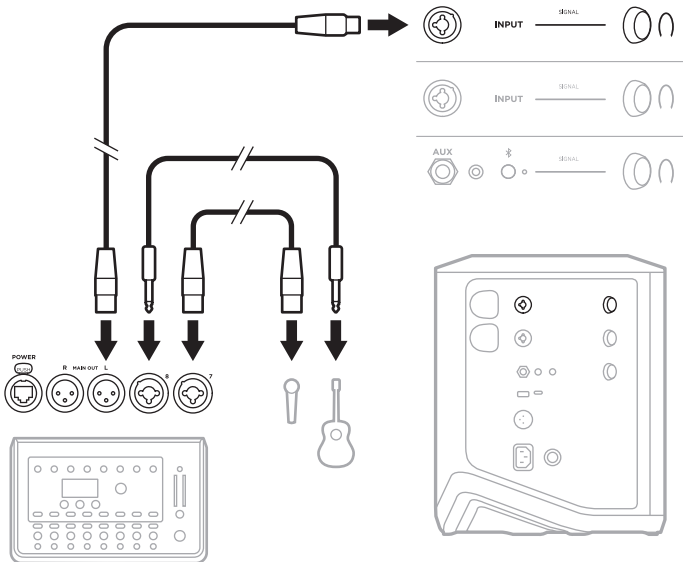
MOBILESZKÖZT ÉS VEZETÉK NÉLKÜLI JELADÓT HASZNÁLÓ ZENÉSZ



TÖBBHANGSZERES ZENÉSZ

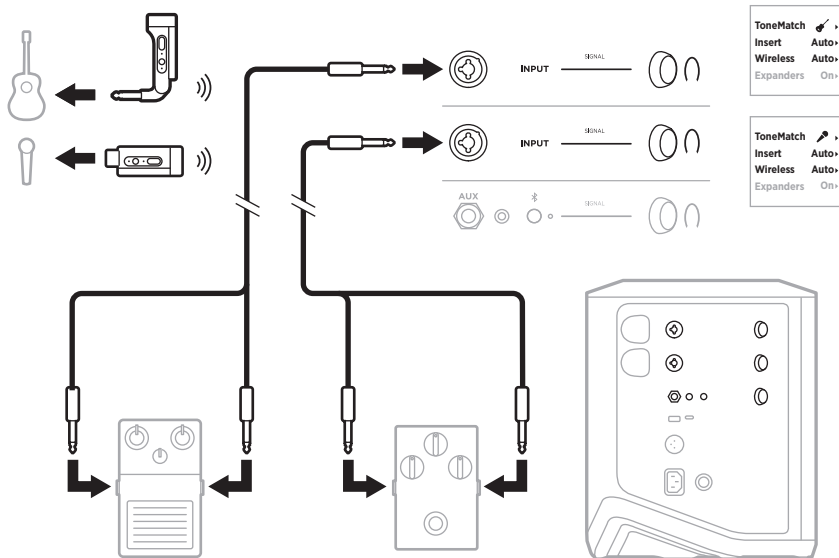


EFFEKTUSKEVERŐT HASZNÁLÓ ZENÉSZ



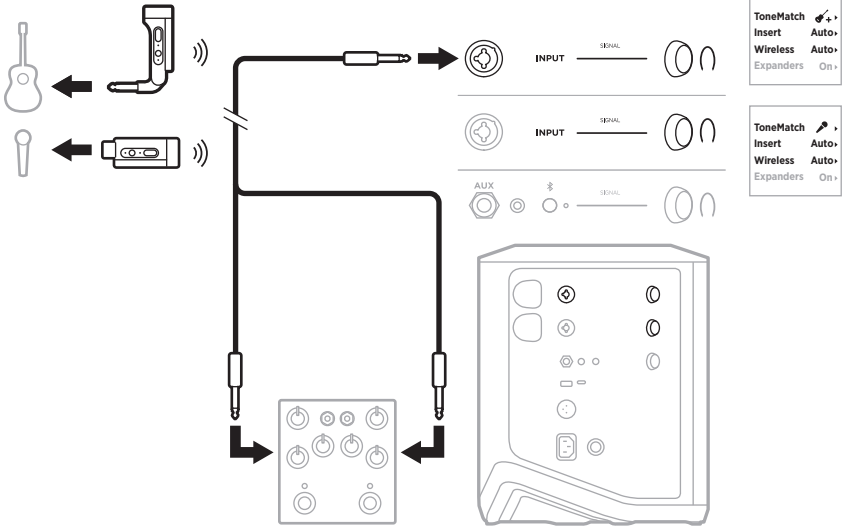
VEZETÉK NÉLKÜLI JELADÓT, EFFEKTUSPEDÁLT ÉS HANGEFFEKTUS-FELDOLGOZÓT HASZNÁLÓ ZENÉSZ

MEGJEGYZÉS: Az elektromos hálózatról működő effektuskészítő egységek használatakor zajszűrő szigetelődoboz (hum eliminator) használatára lehet szükség. A zajszűrőt megvásárolhatja a helyi elektromos szaküzletben.



VEZETÉK NÉLKÜLI JELADÓT ÉS GITÁRERŐSÍTŐ-MODELLEZŐ PEDÁLT HASZNÁLÓ GITÁROSOK

Gitárerősítő-modellező pedál használatakor a legjobb teljesítmény érdekében a Bose Music alkalmazásban válassza a **Full Range Flat Response (FRFR)** ToneMatch-előbeállítást az adott csatornához.



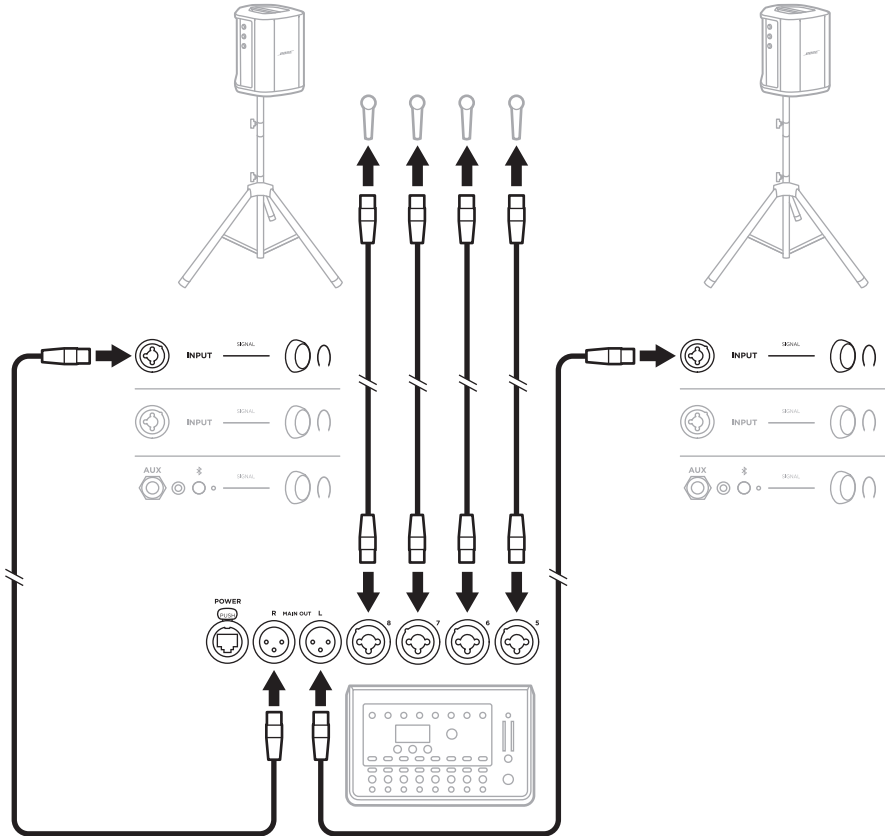
ÁLTALÁNOS CÉLÚ HANGOSÍTÓRENDSZER

Hagyományos hangosítórendszerként való használatra sztereó vagy mono módban csatlakoztathat két rendszert.

Sztereó

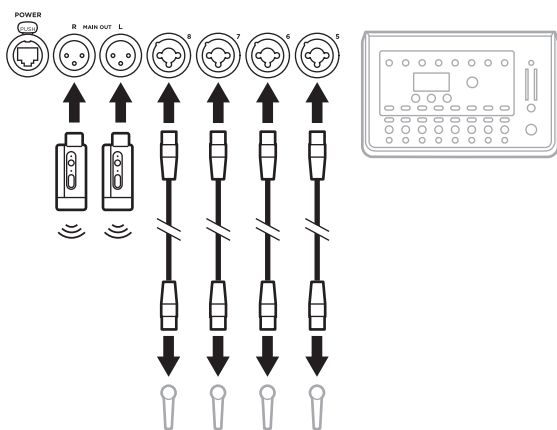
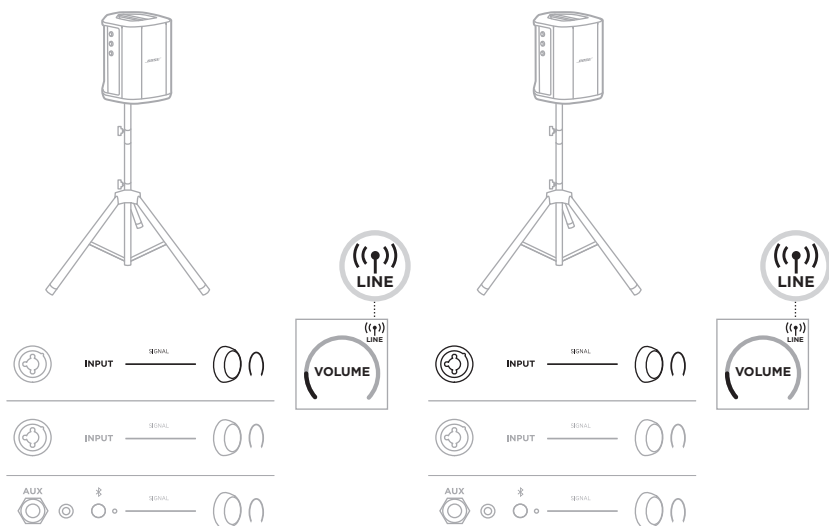
Amikor a rendszereket egy keverőn keresztül sztereóban csatlakoztatja, a zenetét mindkét rendszeren állítsa a legalacsonyabb értékre, és azon a csatornán, amelyhez a keverő vonalkimenete csatlakozik, a ToneMatch értékét állítsa **Off** (Ki) értékre (lásd: 25. oldal és 27. oldal).

Vezetékes sztereó



Vezeték nélküli sztereó

A Bose vezeték nélküli mikrofonos/jelszintű jeladó keverőhöz csatlakoztatása előtt állítsa mindkét jeladó bemeneti beállítását vonalbemenet értékre (lásd: 40. oldal).

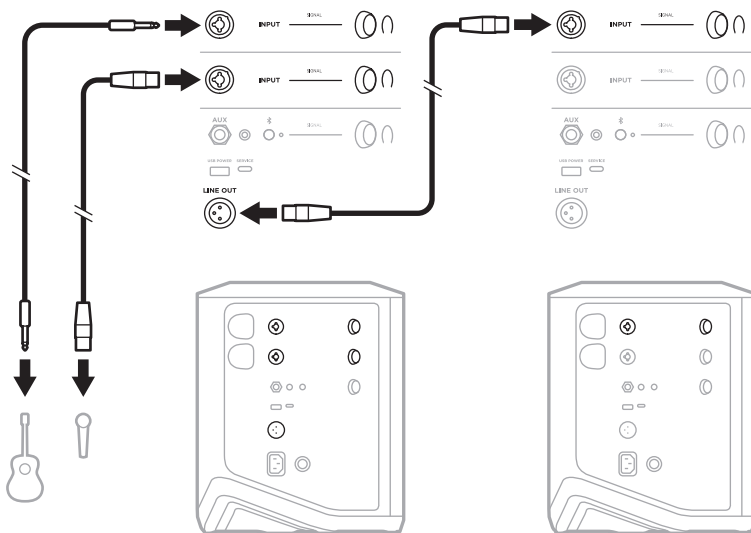


Kettős mono/láncba kapcsolt mód

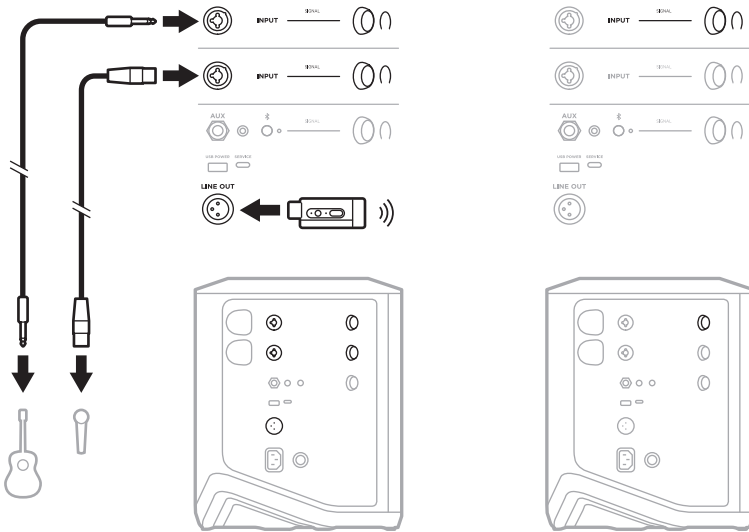
Amikor kettős mono módban csatlakoztat rendszereket, a másodlagos rendszer(ek)en állítsa be a következő beállításokat azon a csatornán, amelyhez az elsődleges rendszer vonalkimenetét csatlakoztatja:

- A zengetést állítsa a legalacsonyabb értékre (lásd: 25. oldal).
- A ToneMatch beállítását állítsa **Off** (Ki) értékre (lásd: 27. oldal).
- A mélyhangot és a magashangot állítsa a semleges pozícióba (lásd: 24. oldal).

Kettős mono, vezetékes



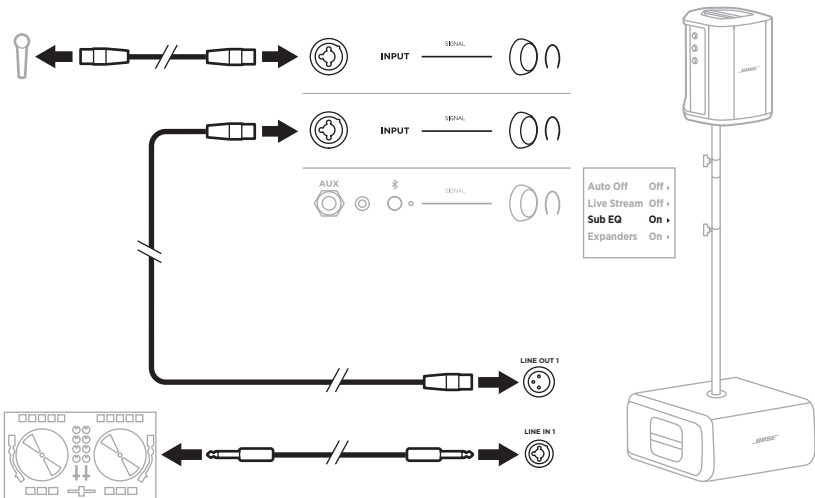
Kettős mono, vezeték nélküli



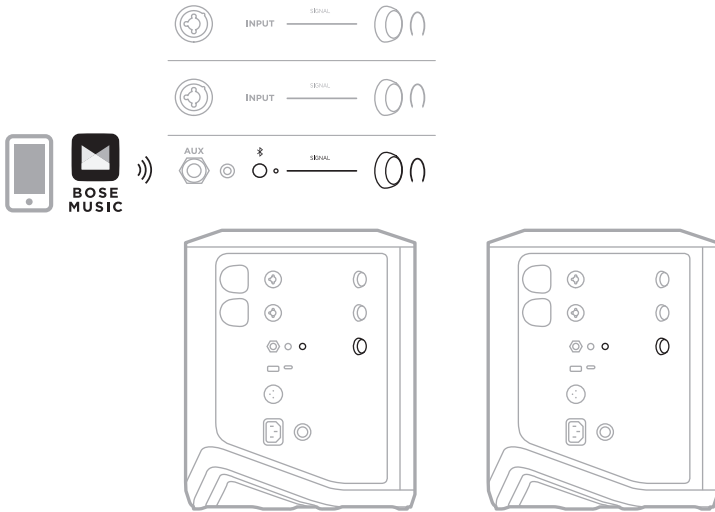
BOSE SUB1 VAGY SUB2 AKTÍV MÉLYHANGMODULT HASZNÁLÓ DJ

Részletes csatlakoztatási információkért tekintse meg a Bose Sub1/Sub2 aktív mélyhangmodul kezelői útmutatóját.

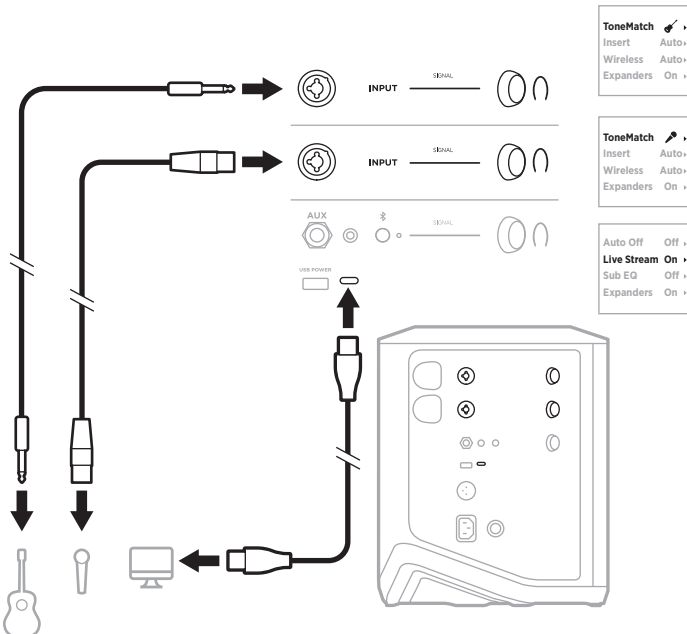
Látogasson el a support.Bose.com/Sub1
support.Bose.com/Sub2 címre.



KETTŐS VEZETÉK NÉLKÜLI STREAMELÉS A BOSE MUSIC ALKALMAZÁSSAL



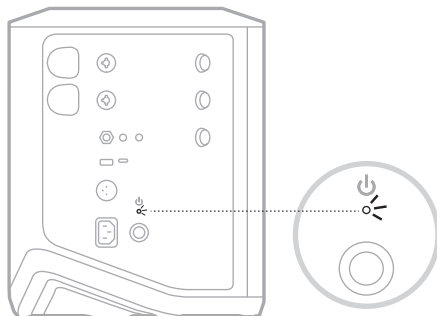
A HANGOT SZÁMÍTÓGÉPRE RÖGZÍTŐ VAGY ÉLŐBEN STREAMELŐ ZENÉSZ



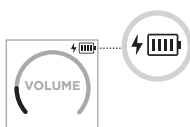
A RENDSZERAKKUMULÁTOR FELTÖLTÉSE

A rendszerakkumulátor feltöltéséhez csatlakoztassa a rendszert az áramforráshoz (lásd:18. oldal).

Ha a rendszer ki van kapcsolva, a tápellátás jelzőfényének fehér villogása jelzi, hogy a rendszerakkumulátor töltődik. Amikor az akkumulátor teljesen feltöltődött, a tápellátás jelzőfénye kialszik.



Ha a rendszer be van kapcsolva, a 3. csatorna kijelzőjén az akkumulátorikon mellett megjelenik egy villámikon, ami azt jelzi, hogy a rendszerakkumulátor töltődik. Amikor az akkumulátor teljesen feltöltődött, a villámikon eltűnik (lásd: 61. oldal).



VIGYÁZAT: A nedves rendszert NE kísérelje meg feltölteni. Ezzel a rendszer károsodását okozhatja.

Töltési idő

A rendszerakkumulátor teljes feltöltése legfeljebb 4 órát vesz igénybe.

A szokásos használat mellett az akkumulátor üzemideje 11 óra. Az akkumulátor teljesítménye és töltési ideje a lejátszott tartalmak és a lejátszási hangerő függvényében változik.

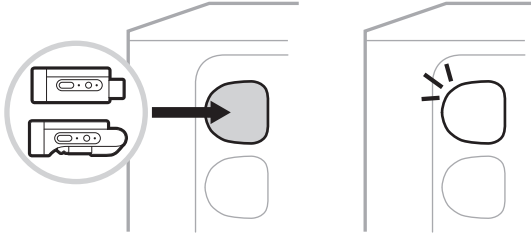
A rendszer akkumulátorszintjének ellenőrzése

A rendszer akkumulátorszintjének és töltési állapotának ellenőrzéséhez tekintse meg a 3. csatorna kijelzőjén található akkumulátorikont (lásd: 61. oldal).

VEZETÉK NÉLKÜLI JELADÓ FELTÖLTÉSE

A töltőportok használatával

Dugja be teljesen a vezeték nélküli jeladót az 1. vagy a 2. csatornához tartozó vezeték nélküli jeladó töltőportjába, amíg egy kattantást nem hall vagy érez.



Ha a rendszer be van kapcsolva, a csatorna kijelzőjén az akkumulátorikon mellett egy rövid ideig megjelenik egy villámikon, ami azt jelzi, hogy a jeladó akkumulátora töltődik. A kijelző jobb felső sarkában ezután megjelenik egy villámikon. Amikor a jeladó teljesen feltöltődött, a villámikon eltűnik (lásd: 60. oldal).

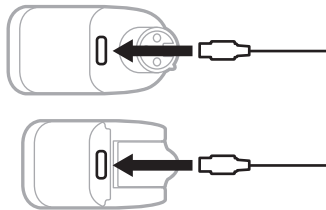


MEGJEGYZÉS: Ha a rendszer áramforráshoz csatlakozik, a jeladó az elektromos hálózati kapcsolaton keresztül töltődik. Ha a rendszer akkumulátorral üzemel, a jeladó a rendszerakkumulátorról töltődik.

Fali töltő vagy számítógép használatával

MEGJEGYZÉS: A terméket csak valamely ügynökség (például UL, CSA, VDE, CCC) által jóváhagyott, a helyi jogszabályi követelményeknek megfelelő LPS-tápegységgel használja.

1. Dugja be az USB-C-kábel (külön kell beszerezni) egyik végét a vezeték nélküli jeladó felső részén található USB-C-portba.



2. A kábel másik végét csatlakoztassa egy USB-A fali csatlakozóba vagy egy számítógéphez.

A tápellátás jelzőfénye folyamatos fehér fénnel világít (lásd: 62. oldal). Amikor a jeladó teljesen feltöltődött, a tápellátás jelzőfénye kialszik.

Töltési idő

A vezeték nélküli jeladó teljes feltöltése legfeljebb 2 órát vesz igénybe.

A szokásos használat mellett az akkumulátor üzemideje 5 óra.

A vezeték nélküli jeladó akkumulátorszintjének ellenőrzése

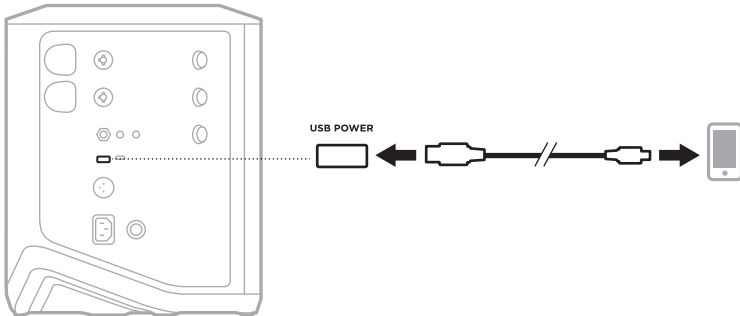
A vezeték nélküli jeladó akkumulátorszintjének ellenőrzéséhez vegye ki a jeladót a vezeték nélküli jeladó töltőportjából, és a csatorna kijelzőjén tekintse meg az akkumulátorikont (lásd: 60. oldal).

Ha a rendszer nincs a közelében, a jeladó akkumulátorszintjét a jeladó bekapcsolásával, majd a tápellátás jelzőfényének ellenőrzésével is megállapíthatja (lásd: 62. oldal).

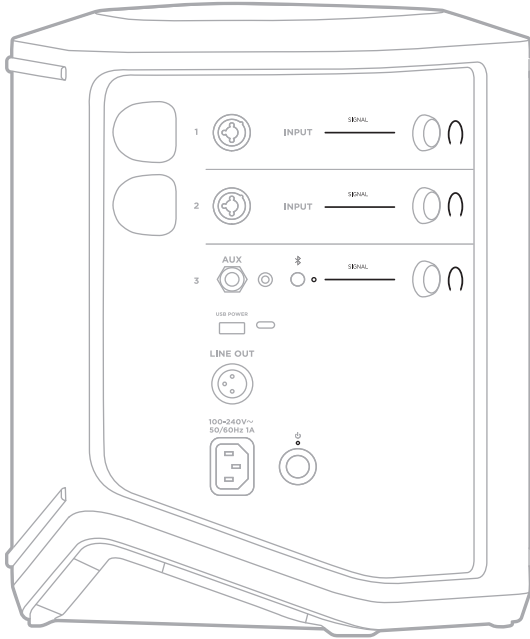
A MOBILESZKÖZ FELTÖLTÉSE AZ USB-TÖLTŐPORTTAL

Mobileszköze feltöltéséhez használhatja a rendszerakkumulátort vagy az elektromos hálózatot.

1. Az USB-A-töltőkábel (külön kell beszerezni) egyik végét dugja be a rendszeren lévő **USB POWER** jelzésű portba.
2. A másik végét csatlakoztassa a mobileszközéhez.



A jelszint/klip jelzőfényei, a tápellátás jelzőfénye, a *Bluetooth* jelzőfénye és a csatornakijelzők a rendszer oldalán találhatóak, és a rendszer állapotát mutatják.



A JEL/KLIP JELZŐFÉNYEI

Az 1., a 2. és a 3. csatorna jel- vagy klipállapotát mutatják.

FÉNYJELZÉS	RENDSZERÁLLAPOT
Folyamatos zöld	A jel érzékelhető.
Pirosan világít	A jel klippel, vagy a rendszer korlátozza a jelet. MEGJEGYZÉS: A klippelés vagy a korlátozás elkerüléséhez csökkentse a csatorna vagy a forrás hangerejét.

TÁPELLÁTÁS JELZŐFÉNYE

A rendszer tápellátási és töltési állapotát jelzi.

FÉNYJELZÉS	RENDSZERÁLLAPOT
Fehéren világít	Bekapcsolva.
Fehéren villog, amikor a rendszer ki van kapcsolva, és áramforráshoz csatlakozik	Töltés folyamatban.
Pirosan világít	Rendszerhiba. Kapcsolja ki, majd be a rendszert (lásd: 18. oldal). Ha a probléma nem szűnik meg, forduljon a Bose ügyfélszolgálatához.
Lassan pirosan villog	Hőmérséklettel kapcsolatos hiba. Várjon, amíg a rendszer lehűl.
Gyorsan pirosan villog	Akkumulátorhiba. Forduljon a Bose ügyfélszolgálatához.

BLUETOOTH JELZŐFÉNYE

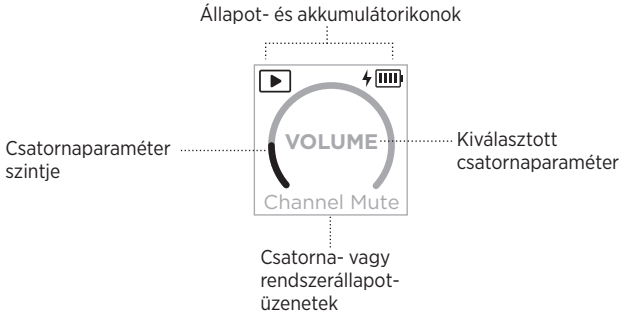
A *Bluetooth*-kapcsolat állapotát mutatja.

FÉNYJELZÉS	RENDSZERÁLLAPOT
Kéken villog	Készen áll a kapcsolódásra.
Fehéren világít	Csatlakoztatva.
Háromszor fehéren felvillan	Az eszközlista törölve.

CSATORNAKIJELZŐK

Az egyes csatornák, a rendszer és a csatlakoztatott vezeték nélküli jeladók állapotát és beállításait mutatja.

A csatornaki jelzők tartalmának értelmezése



Állapotikonok

Az állapotikonok a csatorna- és rendszerbeállításokat jelzik.










IKON	JELENTÉS
	Az alapértelmezett ToneMatch-előbeállítás van alkalmazva a csatornához.
	Egyéni ToneMatch-előbeállítás van alkalmazva a csatornához.
	Az alapértelmezett mikrofon ToneMatch-előbeállítás van alkalmazva a csatornához.
	Egyéni mikrofon ToneMatch-előbeállítás van alkalmazva a csatornához.
	Az Élő stream mód engedélyezett.
	Vezeték nélküli jeladó van csatlakoztatva a csatornához. MEGJEGYZÉS: Ha a jeladó egy Bose vezeték nélküli mikrofonos/jelszintű jeladó, ez az ikon azt jelzi, hogy a jeladó bemeneti beállítása a mikrofonbemenet.
	Bose vezeték nélküli mikrofonos/jelszintű jeladó van csatlakoztatva a csatornához, és a jeladó bemeneti beállítása vonalbemenetre van beállítva.

Akkumulátorikonok

Az akkumulátorikonok a rendszer vagy egy párosított vezeték nélküli jeladó akkumulátorszintjét és töltési állapotát jelzik a csatornakijelzőtől függően.









Az 1. és a 2. csatorna kijelzője

Az 1. vagy a 2. csatorna kijelzőjén található akkumulátorikonok a párosított vezeték nélküli jeladó akkumulátorszintjét és töltési állapotát jelzik. Egy rövid ideig a teljes képernyőn láthatók, kivéve a villámikont, amely a kijelző jobb felső sarkában jelenik meg.

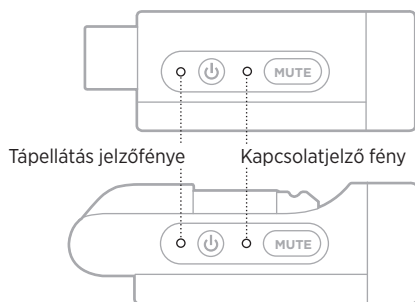
IKON	VEZETÉK NÉLKÜLI JELADÓ AKKUMULÁTORSZINTJE
	67% - 100%
	34% - 66%
	10% - 33%
	0% - 9%
	67% - 100%, és töltés folyamatban
	34% - 66%, és töltés folyamatban
	10% - 33%, és töltés folyamatban
	0% - 9%, és töltés folyamatban
	Töltés folyamatban

A 3. csatorna kijelzője

A 3. csatorna kijelzőjén található akkumulátorikonok a rendszer akkumulátorszintjét és töltési állapotát jelzik. Az ikonok a kijelző jobb felső sarkában láthatók.

IKON	RENDSZER AKKUMULÁTORSZINTJE
	67% - 100%
	34% - 66%
	10% - 33%
	0% - 9%
	67% - 100%, és töltés folyamatban
	34% - 66%, és töltés folyamatban
	10% - 33%, és töltés folyamatban
	0% - 9%, és töltés folyamatban

A vezeték nélküli jeladón található tápellátás-jelzőfény és kapcsolatjelző a jeladó állapotát mutatja.



TÁPELLÁTÁS JELZŐFÉNYE

A jeladó tápellátási, akkumulátorszint-, töltési és hibaállapotát jelzi.

FÉNYJELZÉS	RENDSZERÁLLAPOT
Négyszer fehéren felvillan (bekapcsolás közben)	75% – 100%-os akkumulátorszint
Háromszor fehéren felvillan (bekapcsolás közben)	50% – 75%-os akkumulátorszint
Kétszer fehéren felvillan (bekapcsolás közben)	25% – 50%-os akkumulátorszint
Egyszer fehéren felvillan (bekapcsolás közben)	10% – 25%-os akkumulátorszint
Fehéren világít	Bekapcsolva, vagy töltés folyamatban
Pirosan villog	A jeladó akkumulátorszintje alacsony
Pirosan világít	Hiba. Hívja a Bose ügyfélszolgálatát

KAPCSOLATJELZŐ FÉNY

A jeladó kapcsolati és némítási állapotát jelzi.

FÉNYJELZÉS	RENDSZERÁLLAPOT
Kéken világít	Csatlakoztatva
Kéken villog	Elnémítva

MOBILESZKÖZ CSATLAKOZTATÁSA

A csatlakoztatási utasításokért lásd: 21. oldal.

MOBILESZKÖZ LEVÁLASZTÁSA

Tiltsa le a *Bluetooth* funkciót az eszközén.

MEGJEGYZÉS: Ha letiltja a *Bluetooth* funkciót, az összes többi eszköz kapcsolata megszűnik.

MOBILESZKÖZ ÚJBÓLI CSATLAKOZTATÁSA

Bekapcsoláskor a rendszer megpróbál újracsatlakozni a legutoljára használt eszközhöz.

MEGJEGYZÉSEK:

- Az eszköznek 9 méteren belül, bekapcsolva kell lennie.
- Engedélyezze eszközén a *Bluetooth* funkciót.

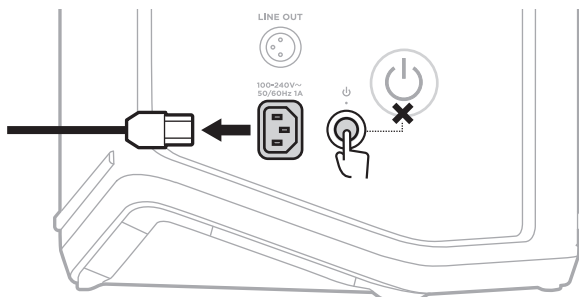
A RENDSZER ESZKÖZLISTÁJÁNAK TÖRLÉSE

1. Tartsa nyomva 10 másodpercig a *Bluetooth* gombját (⌘), amíg a *Bluetooth* jelzőfénye háromszor fehéren fel nem villan.
2. Törölje a rendszert a mobileszközén található *Bluetooth*-listáról.

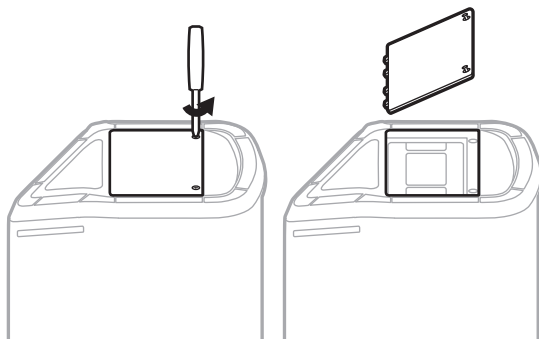
Az összes eszköz törlődik, és a rendszer készen áll a csatlakoztatásra (lásd: 64. oldal).

A RENDSZERAKKUMULÁTOR CSERÉJE

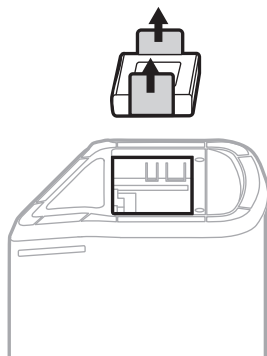
1. A rendszer kikapcsolásához nyomja meg a főkapcsoló gombot (⏻), majd válassza le a rendszert az áramforrásról.



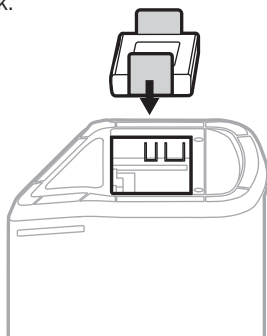
2. Fordítsa a tetejére a rendszert. Csavarozza ki a két csavart, és távolítsa el az alsó lemezt.



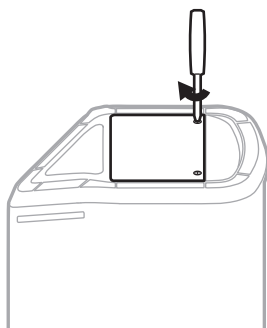
3. Vegye ki a régi akkumulátort a kihúzófül segítségével.



4. Helyezze be az új akkumulátort, és közben ügyeljen rá, hogy a csatlakozótüskék megfelelően illeszkedjenek.

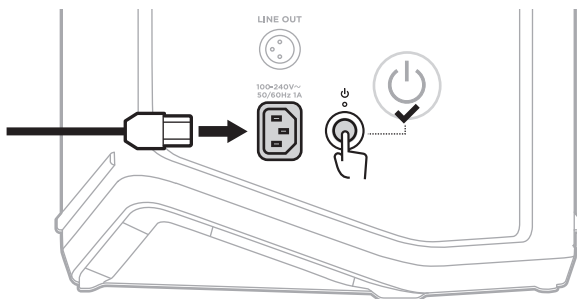


5. Helyezze vissza az alsó lemezt, majd húzza meg a két csavart.



6. Csatlakoztassa a rendszert az áramforráshoz.

7. A főkapcsoló gomb (⏻) megnyomásával kapcsolja be a rendszert.



MEGJEGYZÉS: A csereszellőző akkumulátor mindaddig alvó módban marad, amíg a rendszert nem csatlakoztatja az elektromos hálózathoz, és be nem kapcsolja.

A RENDSZER FRISSÍTÉSE

A rendszerszoftver frissítéseinek kereséséhez és letöltéséhez a számítógépén látogasson el a Bose updater webhelyére a következő címen: btu.bose.com

Részletesebb utasításokért látogasson el a support.bose.com/S1ProPlusUpdate címre.

MEGJEGYZÉS: A rendszer frissítéséhez a rendszert egy USB-C-kábellel csatlakoztassa a számítógépéhez (a kábel nincs mellékelve). További információk: 32. oldal.

VEZETÉK NÉLKÜLI JELADÓ FRISSÍTÉSE

Amikor az egyik vezeték nélküli töltőportba vezeték nélküli jeladót helyez, a rendszer ellenőrzi, hogy van-e elérhető szoftverfrissítés. Ha van, a frissítés telepítéséhez kövesse a csatornakijelzőn megjelenő utasításokat.

A RENDSZER TISZTÍTÁSA

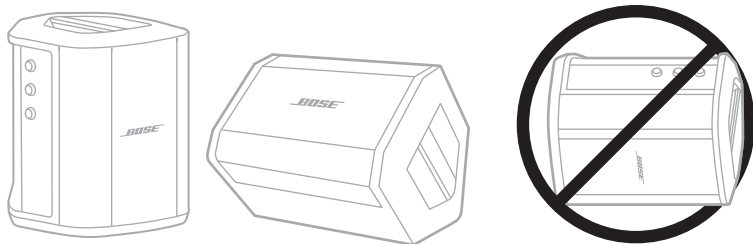
Törölje le a rendszer külső felületét egy puha, száraz ronggyal. Ha szükséges, óvatosan porszívózza végig a rendszer rácsát.

FIGYELMEZTETÉS:

- NE használjon semmilyen spray-t a rendszer közelében.
- NE használjon semmilyen oldószert, vegyi anyagot vagy alkoholt, ammóniát vagy súrolószert tartalmazó tisztítószert.
- Ügyeljen rá, hogy ne kerüljön folyadék a hangszóró nyílásaiba.
- Ügyeljen arra, hogy NE essen semmi a modul nyílásaiba.

A RENDSZER SZÁLLÍTÁSA VAGY TÁROLÁSA

A rendszer szállításakor vagy tárolásakor a rendszert álló vagy monitorpozícióba helyezze, ne pedig az oldalára.



VIGYÁZAT: Ha a rendszert az oldalára helyezve tárolja, bizonyos környezeti feltételek mellett károsodhat.

MEGJEGYZÉS: Ha a rendszert néhány hónapnál tovább szeretné tárolni, teljesen feltöltött akkumulátorral tegye el.

CSEREALKATRÉSZEK ÉS TARTOZÉKOK

A cserealkatrészek vagy tartozékok a Bose ügyfélszolgálatán keresztül rendelhetők meg.

Látogasson el a következő címre: support.Bose.com/S1ProPlus

KORLÁTOZOTT GARANCIA

A rendszerre korlátozott garancia vonatkozik. A korlátozott garancia részleteit a global.Bose.com/Warranty webhelyen olvashatja.

A termék regisztrálására vonatkozó tudnivalókat a global.Bose.com/ProductRegistration címen találja. A regisztráció elmulasztása nem befolyásolja a korlátozott garanciára való jogosultságát.

ELŐSZÖR PRÓBÁLKOZZON EZEKEL A MEGOLDÁSOKKAL

Ha a rendszerrel kapcsolatban problémákat észlel:

- Ellenőrizze, hogy a rendszer működő elektromos hálózati aljzathoz csatlakozik-e (lásd: 18. oldal).
- Kapcsolja ki, majd be a rendszert (lásd:18. oldal).
- Csatlakoztassa az összes kábelt.
- Ellenőrizze az állapotjelző fények állapotát (lásd: 57. oldal).
- Keressen elérhető rendszerfrissítéseket, és töltsse le őket (lásd: 67. oldal).

EGYÉB MEGOLDÁSOK

Ha a hibát nem sikerült elhárítani, az alábbi táblázat segítségével azonosítsa az észlelt jelenséget, és a leggyakoribb problémák megoldásait. Hibaelhárítási cikkekért, videókért és más segédanyagokért látogasson el a következő címre: support.Bose.com/S1ProPlus

Ha a problémát nem tudja megoldani, forduljon a Bose ügyfélszolgálatához.

Látogasson el a következő címre: worldwide.Bose.com/contact

Rendszer

JELENSÉG	MEGOLDÁS
<p>A rendszer nem kapcsol be</p>	<p>Lehet, hogy a rendszerakkumulátor akkumulátorkímélő módban van vagy lemerült. Csatlakoztassa a rendszert az elektromos hálózathoz.</p> <p>A tápkábelt csatlakoztassa egy másik elektromos hálózati aljzathoz.</p> <p>Ha a tápkábel hosszabbítóba vagy túlfeszültségvédőbe van bedugva, próbálja közvetlenül egy élő elektromos aljzatba csatlakoztatni.</p> <p>Húzza ki a tápkábelt, és vegye ki a rendszerakkumulátort (lásd: 65. oldal). Várjon 30 másodpercet, majd helyezze vissza az akkumulátort, és biztonságosan dugja vissza a tápkábelt egy élő elektromos aljzatba.</p> <p>Állítsa alaphelyzetbe a rendszert (lásd: 77. oldal). Kapcsolja be újra.</p>

JELENSÉG	MEGOLDÁS
<p>Egy bemeneti kábellel csatlakoztatott hangszer vagy hangforrás hangja szakadozik vagy nem hallható</p>	<p>Győződjön meg róla, hogy a hangszer vagy hangforrás biztonságosan csatlakozik a csatornabemenethez.</p> <p>Növelje a hangszer vagy a hangforrás, valamint a rendszer hangerejét.</p> <p>Ellenőrizze, hogy a jel/klip jelzőfényei világítanak-e, ami jelzi, hogy a rendszer érzékeli a forrásból érkező hangjeleket.</p> <p>Csatlakoztassa a hangszert vagy a hangforrást egy másik erősítőhöz, hogy ellenőrizze, a forrás valóban működik.</p> <p>Csatlakoztasson másik hangszert vagy hangforrást.</p> <p>A hangszer vagy a hangforrás rendszerhez csatlakoztatásához használjon másik bemeneti kábelt.</p> <p>Ha kondenzátormikrofont használ, a rendszerhez csatlakoztatása előtt azt egy fantomtáphoz (például előerősítőhöz vagy keverőkonzolhoz) kell csatlakoztatni.</p> <p>Húzza ki a tápkábelt, és vegye ki a rendszerakkumulátort (lásd: 65. oldal). Várjon 30 másodpercet, majd helyezze vissza az akkumulátort, és biztonságosan dugja vissza a tápkábelt egy élő elektromos aljzatba.</p> <p>Állítsa alaphelyzetbe a rendszert (lásd: 77. oldal).</p>
<p>A rendszer nem csatlakozik a Bluetooth-eszközhöz</p>	<p>Az eszközön:</p> <ul style="list-style-type: none"> • Kapcsolja ki a <i>Bluetooth</i> funkciót, majd kapcsolja be ismét. • Törölje a rendszert az eszközén található <i>Bluetooth</i>-listáról, ideértve az „LE” (Low Energy) jelölésű duplikált bejegyzéseket is. Csatlakoztassa ismét (lásd: 64. oldal). <p>Csatlakoztasson egy másik mobil eszközt (lásd: 64. oldal).</p> <p>Törölje a rendszer eszközlisztájának tartalmát (lásd: 64. oldal). Csatlakoztassa ismét.</p>
<p>A Bluetooth-eszköztől érkező hang nem folyamatos vagy nem hallható</p>	<p>Játsszon le audiót másik alkalmazásból vagy zenei szolgáltatásból.</p> <p>Vigye közelebb a mobil eszközt a rendszerhez (9 m), és vigye távolabb minden zavarforrástól vagy a jelet árnyékoló tárgytól.</p> <p>Állítsa le a folyamatban lévő egyéb hang- és videóstreaming alkalmazásokat.</p> <p>Ellenőrizze, hogy mobil eszköze támogatja-e a <i>Bluetooth</i>-kapcsolatokat.</p> <p>Indítsa újra a mobil eszközt.</p> <p>Csatlakoztasson egy másik eszközt (lásd: 64. oldal).</p>

JELENSÉG	MEGOLDÁS
<p>A hangszer vagy hangforrás hangja torz</p>	<p>Halkítsa le a forrást. Ha a hangforrás hangja nem módosítható, vásároljon beviteli panelt a helyi zeneboltból.</p> <p>Próbálkozzon másik forrás vagy hangszer használatával.</p> <p>Ha a 3. csatorna AUX-bemenetéhez csatlakoztatott mobilkészületről játszik le audiót, győződjön meg róla, hogy az eszköz töltés céljából nincs csatlakoztatva az USB POWER-porthoz. Ez a hanglejátszás alatt zajt eredményezhet.</p> <p>Gondoskodjon róla, hogy az adott csatorna Expanders-beállítása On (Be), nem pedig Off (Ki) (lásd: 75. oldal).</p>
<p>Zümmögés és zúgás hallható, de semmi sincs csatlakoztatva a rendszerhez</p>	<p>Egy erre szolgáló szerszám segítségével tesztelje azt az elektromos aljzatot, amelybe a rendszer be van dugva, és ellenőrizze, hogy nem lépett-e fel fordított polaritás vagy szakadás az érintkezőknél (fázis, nulla és/vagy föld).</p> <p>Ha a rendszer hosszabbítóhoz csatlakozik, csatlakoztassa inkább a rendszert közvetlenül egy fali elektromos aljzatba.</p>
<p>Visszacsatolás a rendszerhez csatlakoztatott mikrofonból</p>	<p>Halkítsa le a rendszert.</p> <p>Állítsa be úgy a mikrofont, hogy az ne közvetlenül a rendszer felé nézzen.</p> <p>Próbáljon ki egy másik mikrofont.</p> <p>Helyezze át a rendszert és/vagy az énekest a színpadon.</p> <p>Növelje a rendszer és a mikrofon közötti távolságot.</p> <p>Ha hangeffektus-feldolgozót használ, próbálja kikerülni, hogy meghatározhassa, a feldolgozó beállításai okozzák-e a visszacsatolást.</p> <p>Gondoskodjon róla, hogy az adott csatorna Expanders-beállítása On (Be), nem pedig Off (Ki) (lásd: 75. oldal).</p>
<p>Több rendszer láncba kapcsolásakor túl erős zümmögés hallható</p>	<p>Csökkentse a láncba kapcsolt egység(ek) hangerejét.</p>

JELENSÉG	MEGOLDÁS
A rendszerakkumulátor nem töltődik	<p>Próbálja kerülni a rendszer használatát, amíg a rendszerakkumulátor töltődik.</p> <p>Ha a rendszer túl magas vagy túl alacsony hőmérsékletnek volt kitéve, várja meg, amíg újra eléri a szobahőmérsékletet, majd próbálja újból feltölteni.</p> <p>Válassza le a rendszert a tápellátásról, majd vegye ki a rendszerakkumulátort (lásd: 65. oldal). Miután az akkumulátor lehűlt, tegye vissza az akkumulátort, és próbálja újból feltölteni.</p> <p>Ha a rendszert különösen magas hangerőn használja, próbálja lehalkítani. Rendkívül magas hangerő esetén a rendszer szünetelteti a rendszerakkumulátor és a csatlakoztatott vezeték nélküli jeladók töltését.</p>
A Bose Music alkalmazás nem működik a mobil eszközön	<p>Ellenőrizze, hogy a mobil eszköz kompatibilis-e a Bose Music alkalmazással, és megfelel-e a minimális rendszerkövetelményeknek. További információkat a mobil eszköz alkalmazás-áruházában talál.</p> <p>Távolítsa el a Bose Music alkalmazást a mobil eszközéről, majd telepítse újra (lásd: 16. oldal).</p>

Vezeték nélküli jeladó

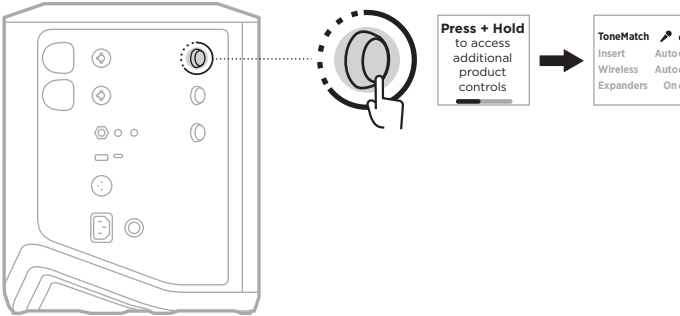
JELENSÉG	MEGOLDÁS
A vezeték nélküli jeladó nem kapcsol be	<p>Töltse fel teljesen a jeladót (lásd: 55. oldal). Kapcsolja be újra.</p> <p>Állítsa alaphelyzetbe a jeladót (lásd: 77. oldal). Kapcsolja be újra.</p>
A vezeték nélküli jeladó nem töltődik	<p>Lehet, hogy a rendszerakkumulátor akkumulátorkímélő módban van vagy lemerült. Csatlakoztassa a rendszert az elektromos hálózathoz.</p> <p>Ha a jeladó túl magas vagy túl alacsony hőmérsékletnek volt kitéve, várja meg, amíg újra eléri a szobahőmérsékletet, majd próbálja újból feltölteni.</p> <p>Töltse fel a jeladót egy fali töltő vagy egy számítógép használatával (lásd: 55. oldal).</p> <p>Ha a rendszert különösen magas hangerőn használja, próbálja lehalkítani. Rendkívül magas hangerő esetén a rendszer szünetelteti a rendszerakkumulátor és a csatlakoztatott vezeték nélküli jeladók töltését.</p>
A vezeték nélküli jeladó nem csatlakozik a rendszerhez	<p>A tápellátás jelzőfénye segítségével ellenőrizze, hogy a jeladó be van-e kapcsolva (lásd: 62. oldal).</p> <p>A kapcsolatjelző fény segítségével ellenőrizze, hogy a jeladó csatlakozik-e a rendszerhez, vagy sem (lásd: 63. oldal). Ha a fény nem világít, próbálja újból párosítani a jeladót a csatornához (lásd: 37. oldal).</p> <p>Vigye közelebb a jeladót a rendszerhez (6 m-nél közelebb), és vigye távolabb minden zavarforrástól vagy a jelet árnyékoló tárgytól.</p> <p>Gondoskodjon róla, hogy az adott csatorna Wireless-beállítása Auto, nem pedig Off (Ki) (lásd: 42. oldal).</p> <p>Állítsa alaphelyzetbe a jeladót (lásd: 77. oldal). Párosítsa újból a jeladót a csatornához (lásd: 37. oldal).</p>

JELENSÉG	MEGOLDÁS
<p>Egy vezeték nélküli jeladóhoz csatlakoztatott forrás hangja szakadozik vagy nem hallható</p>	<p>Ellenőrizze, hogy a jeladó biztonságosan csatlakozik-e forráshoz. A kapcsolatjelző fény segítségével ellenőrizze, hogy a jeladó csatlakozik-e a rendszerhez (lásd: 63. oldal). Ha a fény nem világít, lásd: „A vezeték nélküli jeladó nem csatlakozik a rendszerhez”, 73. oldal.</p> <p>A tápellátás jelzőfénye segítségével ellenőrizze, hogy a jeladó be van-e kapcsolva (lásd: 62. oldal).</p> <p>A kapcsolatjelző fény segítségével ellenőrizze, hogy a jeladó nincs-e némítva (lásd: 63. oldal). Ha némítva van, szüntesse meg a némítását (lásd: 39. oldal).</p> <p>Vigye közelebb a jeladót és a forrást a rendszerhez (6 m-nél közelebb), és vigye távolabb minden zavarforrástól vagy a jelet árnyékoló tárgytól.</p> <p>Lásd: „Egy bemeneti kábellel csatlakoztatott hangszer vagy hangforrás hangja szakadozik vagy nem hallható”, 70. oldal.</p> <p>Állítsa alaphelyzetbe a jeladót (lásd: 77. oldal). Párosítsa újból a jeladót a csatornához (lásd: 37. oldal). Kapcsolja be, és csatlakoztassa a jeladót a forráshoz, majd ellenőrizze a hangot.</p>
<p>Szokatlanul halk vagy hangos hang hallható a Bose vezeték nélküli mikrofonos/ jelszintű jeladóhoz csatlakoztatott forrásból</p>	<p>Győződjön meg róla, hogy a jeladó a forrásnak megfelelő bemeneti beállításra van állítva (mikrofon- vagy vonalbemenet). Lásd: „Váltás a mikrofonos és a vonalszintű bemenet között”, 40. oldal.</p>
<p>A csatornához insertkábellel csatlakoztatott forrásból nem hallható hang, amikor vezeték nélküli jeladó csatlakozik</p>	<p>Gondoskodjon róla, hogy az adott csatorna Insert-beállítása Auto, nem pedig Off (Ki) (lásd: 41. oldal).</p>
<p>A csatornához insertkábellel csatlakoztatott effektuskészítő egységből zúgás vagy visszacsatolás hallható</p>	<p>A csatornához tartozó vezeték nélküli jeladón a tápellátás jelzőfénye és a kapcsolatjelző fény segítségével ellenőrizze, hogy a jeladó be van-e kapcsolva, és csatlakozik-e a rendszerhez (lásd: 62. oldal és 63. oldal). Ha nincs bekapcsolva és nem csatlakozik, a rendszer bemenetként kezeli az effektuskészítő egységet, ami zümmögést és visszacsatolást eredményezhet.</p> <p>Gondoskodjon róla, hogy az adott csatorna Expanders-beállítása On (Be), nem pedig Off (Ki) (lásd: 75. oldal).</p> <p>Ha a zümmögés továbbra sem szűnt meg, azt okozhatja az effektuskészítő egység. A helyi elektromos szaküzletben megvásárolható zajsűrővel segíthet a problémán.</p>

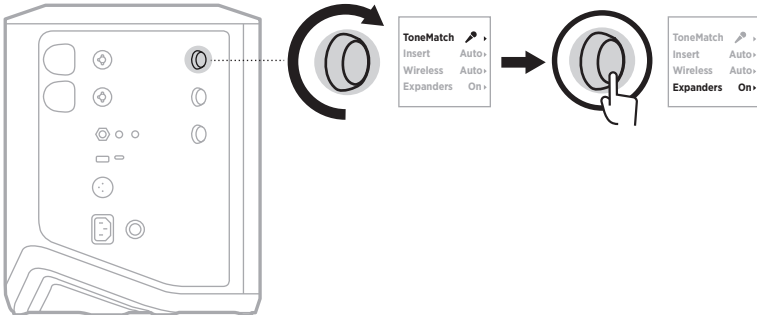
AZ EXPANDERS BEÁLLÍTÁS ENGEDÉLYEZÉSE/LETILTÁSA

Az Expanders funkció beállítása meghatározza, hogy a rendszer halkítsa-e a csatorna alacsony szintű háttérzaját, például az elektronikus visszacsatolás, a rádiófrekvenciás interferencia vagy a környezet által okozott zajt. Ha a használt beállítási esethez szükséges, ezt a funkciót letilthatja egy vagy több csatornához.

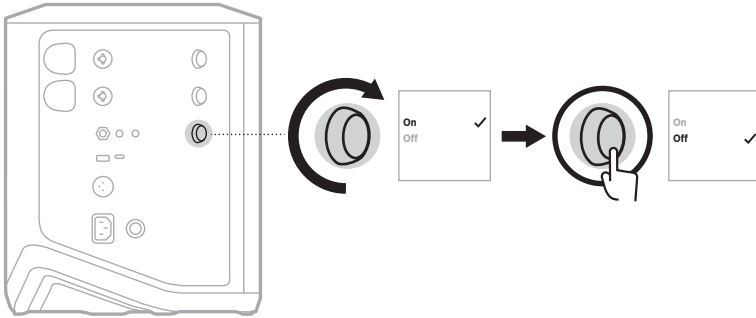
1. Tartsa nyomva az egyik csatornavezérlőt, amíg a további vezérlők menüje meg nem jelenik a csatornakijelzőn.



2. A csatornavezérlő elforgatásával jelölje ki az **Expanders** értéket, majd nyomja meg a vezérlőt a kiválasztásához.



3. A csatornavezérlő elforgatásával jelölje ki a megfelelő beállítást, majd nyomja meg a vezérlőt a kiválasztásához:
- **On** (Be) (alapérték): Engedélyezi az Expanders beállítást az adott csatornához, így a rendszer csökkenteni fogja az alacsony zajszintű háttérzaj hangerejét.
 - **Off** (Ki): Letiltja az Expanders beállítást ehhez a csatornához, így a rendszer nem fogja csökkenteni az alacsony zajszintű háttérzaj hangerejét.



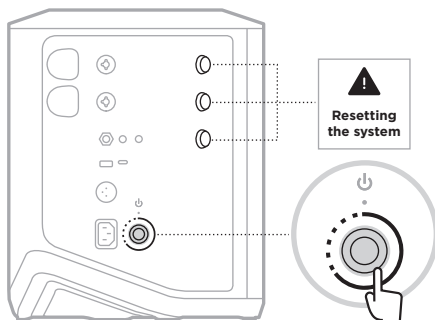
4. Tartsa nyomva a csatornavezérlőt, amíg a további vezérlők menüje el nem tűnik.

A RENDSZER ALAPHELYZETBE ÁLLÍTÁSA

A gyári beállítások alaphelyzetbe állítása törli az összes csatorna- és rendszerbeállítást, a *Bluetooth*-kapcsolatokat és a vezeték nélküli jeladó kapcsolatait a rendszerről, és visszaállítja az eredeti gyári beállításokat.

MEGJEGYZÉS: A rendszer alaphelyzetbe állítása után egyszerűen visszaállíthatja a csatorna- és rendszerbeállításokat a Bose Music alkalmazás segítségével. Ha ezt szeretné tenni, az alaphelyzetbe állítás előtt az aktuális beállításait jelenetként mentse az alkalmazásban (lásd: 36. oldal). Az alaphelyzetbe állítás után az összes beállítás (kivéve a *Bluetooth* és a vezeték nélküli jeladó kapcsolatait) visszaállításához válassza ki a jelenetet az alkalmazásban.

Tartsa nyomva a főkapcsoló gombot (⏻) 10 másodpercig, amíg a tápellátás jelzőfénye ki nem gyullad, és a csatornakijelzőn meg nem jelenik egy üzenet.



A rendszer újraindul. Az alaphelyzetbe állítás befejeztével a tápellátás jelzőfénye folyamatos fehér fénnel világít.

VEZETÉK NÉLKÜLI JELADÓ ALAPHELYZETBE ÁLLÍTÁSA

A vezeték nélküli jeladó gyári beállításainak visszaállítása törli az összes párosítási információt, és azokat visszaállítja az eredeti gyári értékekre.

Tartsa nyomva a főkapcsoló gombot (⏻) 10 másodpercig, amíg a tápellátás fénye ki nem alszik.





872237-0010