

دليل المالك

BOSE® SOLO 5

نظام صوت التلفزيون


BOSE

يُرجى قراءة جميع التعليمات الخاصة بالسلامة والاستخدام والاحتفاظ بها.

تعلن شركة Bose Corporation في هذا الكتيب أن هذا المنتج يخضع للمتطلبات الأساسية لتوجيه الاتحاد الأوروبي رقم 2014/53/EU والشروط الأخرى ذات الصلة وجميع متطلبات توجيهات الاتحاد الأوروبي المعمول بها. ويمكن العثور على إعلان المطابقة الكامل في موقع: www.Bose.com/compliance



تعليمات السلامة المهمة

1. اقرأ هذه التعليمات.
2. احتفظ بهذه التعليمات.
3. انتبه إلى جميع التحذيرات.
4. اتبع جميع التعليمات.
5. لا تستخدم هذا الجهاز بالقرب من الماء.
6. لا تستخدم سوي قطعة قماش جافة في التنظيف.
7. لا تقم بسد أي فتحات للتهوية. قم بالتركيب حسب تعليمات جهة الصنع.
8. لا تقم بتركيب المنتج بالقرب من أي مصدر للحرارة مثل شبكات التدفئة أو ممرات الحرارة أو الموافد أو أي جهاز آخر (بما في ذلك مكبرات الصوت) ينتج عنه حرارة.
9. قم بحماية السلك الكهربائي من وطنه بالأقدام أو الضغط عليه، خصوصاً عند القوابس ومقابس الأجهزة التكميلية ونقطة خروجها من الجهاز.
10. لا تستخدم سوى الملحقات/المرفقات التي تحددها جهة الصنع.
11. لا يستخدم إلا مع العربية، أو الحامل، أو الحامل ثلاثي القوائم، أو حامل التثبيت أو المنضدة التي تحددها جهة الصنع أو التي تباع مع الجهاز. وعند استخدام العربية، توخي الحذر عند تحريك العربية/الجهاز معاً لتجنب الإصابة من جراء الانقلاب. 
12. قم بفصل هذا الجهاز أثناء العواصف الرعدية أو عند عدم الاستخدام لفترات طويلة.
13. قم بإجراء جميع أعمال الصيانة بواسطة أفراد صيانة مؤهلين. يجب إجراء صيانة عند تلف الجهاز بأي شكل من الأشكال، مثل تلف سلك التغذية الكهربائية أو القوابس أو انسكاب سائل أو سقوط أشياء على الجهاز أو تعرضه للمطر أو الرطوبة أو عدم عمله بشكل اعتيادي أو سقوطه.

تحذيرات/تنبيهات

هذا الرمز على المنتج يعني أن هناك جهدًا كهربائيًا غير معزول ويشتمل على خطورة داخل علبة المنتج وقد يشكل خطر حدوث صدمة كهربائية.



هذا الرمز على المنتج يعني أن هناك تعليمات هامة متعلقة بالتشغيل والصيانة في هذا الدليل.



يحتوي على أجزاء صغيرة قد تتسبب في الاحتراق. غير مناسب للأطفال دون 3 سنوات.



يحتوي هذا المنتج على مادة مغناطيسية. استشر طبيبك إذا كان لسماعات الرأس تأثيرٌ على أي أجهزة طبية مزروعة لديك.



- لتقليل مخاطر الحريق أو الصدمة الكهربائية، يجب عدم تعريض هذا المنتج للمطر أو الرطوبة.
- يجب عدم تعريض الجهاز لقطرات السوائل المتساقطة أو المتناثرة ويجب عدم وضع أو عية ممثلة بالسوائل، مثل أنية الزهور، على الجهاز أو بالقرب منه.
- أبقِ المنتج بعيدًا عن مصادر اللهب والحرارة. يجب عدم وضع أية مصادر للهب المكشوف، مثل الشموع المشتعلة، فوق الجهاز أو بالقرب منه.
- لا تقم بإجراء أي تغييرات غير مصرّح بها للمنتج.
- لا تستخدم عاكس مصدر الطاقة مع هذا المنتج.
- لا تستخدم المنتج في السيارات أو على متن القوارب.
- سلك السماعه وكبلات التوصيل الموجودة في هذا النظام غير معتمدة للتركيب في الحائط. يرجى مراجعة قوانين البناء المحلية لمعرفة النوع الصحيح للسلك والكبل المطلوب للتركيب في الحائط.
- استخدم هذا المنتج مع مولد الطاقة المرفق فقط.
- يجب الإبقاء على جهاز الفصل في وضع القابلية للتشغيل عند استخدام قابس التغذية الكهربائية أو وصلة الجهاز كجهاز فصل.
- قد تشكل البطاريات المرفقة مع هذا المنتج خطر نشوب حريق أو حرقًا كيميائيًا إذا حدث سوء استخدام.
- لا تعرض المنتجات التي تحتوي على بطاريات لحرارة زائدة (مثل تخزينها في أشعة الشمس المباشرة أو تعرضها للنار أو ما شابه).
- استخدم فقط عدد التثبيت التي يتم توزيعها مع هذا المنتج.
- لا تقم بالتثبيت على أسطح غير قوية، أو يوجد خلفها مخاطر مثل التوصيلات الكهربائية أو أنابيب المياه. إذا لم تكن متأكدًا من تثبيت الحامل، فاتصل بأخصائي تركيب مؤهل. تأكد من تركيب الحامل وفقًا لقانون البناء المحلي.
- نظرًا لمتطلبات التهوية، لا تنصح Bose بوضع المنتج في مكان ضيق مثل وضعها في تجويف بالحائط أو في خزانة مغلقة.

ملاحظة: تم اختبار هذا الجهاز وُجد أنه يتوافق مع حدود جهاز رقمي من الفئة B وفقاً للجزء رقم 15 من قواعد لجنة الاتصالات الفيدرالية FCC. وقد تم تصميم هذه الحدود بحيث تضمن الحماية المعقولة ضد التداخل الضار عند تركيب الجهاز في منطقة سكنية. علماً بأن هذا الجهاز يقوم بتوليد طاقة موجات لاسلكية واستخدامها وبثها، وقد يتسبب في حدوث تداخل ضار مع الاتصالات اللاسلكية إذا لم يتم تركيبه واستخدامه حسب التعليمات. ومع ذلك، فلا يوجد ضمان بعدم حدوث تداخل عند التركيب بطريقة معينة. وإذا تسبب هذا الجهاز في حدوث تداخل ضار مع استقبال الراديو أو التلفزيون، والذي يمكن التحقق منه من خلال تشغيل الجهاز وإيقاف تشغيله، فيُرجى من المستخدم محاولة تصحيح هذا التداخل بالقيام بإجراء أو أكثر من الإجراءات التالية:

- تغيير اتجاه هوائي الاستقبال أو موضعه.
 - زيادة المسافة بين الجهاز وجهاز الاستقبال.
 - توصيل الجهاز بأخذ كهربائي موجود على دائرة كهربائية مختلفة عن الدائرة التي تم توصيل جهاز الاستقبال بها.
 - استئجار المورع المعتمد أو أحد الفنيين من ذوي الخبرة بأجهزة الراديو أو التلفاز لطلب المساعدة.
- قد يؤدي القيام بأي تغييرات أو تعديلات دون موافقة صريحة من شركة Bose Corporation إلى إلغاء ترخيص المستخدم لتشغيل هذا الجهاز.

يخضع هذا الجهاز للجزء 15 من قواعد لجنة الاتصالات الفيدرالية (FCC) ومعيار (معايير) المواصفات القياسية لموجات الراديو (RSS) المعفى من ترخيص مؤسسة الابتكار، والعلوم والتنمية الاقتصادية في كندا (ISED Canada). يخضع التشغيل للشرطين التاليين: (1) ألا يتسبب هذا الجهاز في حدوث تداخل ضار، و(2) أن يقبل هذا الجهاز أي تداخل يتم استقباله بما في ذلك التداخل الذي قد يتسبب في عملية تشغيل غير مرغوب فيها.

يخضع هذا الجهاز الرقمي من الفئة B للمواصفات الكندية ICES-003.

CAN ICES-3 (B)/NMB-3(B)

يتوافق هذا الجهاز مع حدود التعرض البشري لإشعاع تردد الراديو التي حددتها هيئة الاتصالات الفيدرالية، ووزارة الابتكار والعلوم والتنمية الاقتصادية في كندا. يجب عدم تحديد وضع مشترك لهذا الجهاز أو تشغيله بالاتصال مع أي هوائي أو جهاز إرسال آخر.

يتفق هذا الجهاز مع حدود التعرض للإشعاع للجنة FCC/IC المنصوص عليها لبيئة غير منضبطة. يجب تركيب وتشغيل هذا الجهاز على مسافة 20 سم على الأقل بين المبرد وجسمك.

الموديل: 418775

تنظيم إدارة أجهزة تردد الراديو منخفضة الطاقة

المادة الثانية عشرة

وفقاً لقواعد «تنظيم إدارة أجهزة تردد الراديو منخفضة الطاقة» دون إذن من NCC، لا يسمح لأي شركة أو منشأة أو مستخدم بتغيير التردد أو تعزيز نقل الطاقة أو تغيير السمة الأصلية أو الأداء في أجهزة تردد الراديو منخفضة الطاقة المعتمدة.

المادة الرابعة عشرة

لا تؤثر أجهزة تردد الراديو منخفضة الطاقة على أمن الطائرات ولا تتداخل مع الاتصالات القانونية؛ إن وجدت، ويجب على المستخدم وقف التشغيل على الفور إلى أن يتم منع أي تداخل. الاتصالات القانونية المذكورة تعني الاتصالات اللاسلكية التي تعمل وفقاً لقانون الاتصالات.

يجب أن تكون أجهزة تردد الراديو منخفضة الطاقة عرضة للتداخل من قبل الاتصالات القانونية أو الأجهزة المشعة لموجات الراديو ISM.

المعلومات التنظيمية

يمثل المنتج، وفقاً لمتطلبات التصميم الإيكولوجي لتوجيهات المنتجات ذات الصلة بالبطاقة 2009/125/EC، مع القاعدة (القواعد) التالية أو المستند (المستندات) التالية: اللائحة (المفوضية الأوروبية) رقم 1275 لسنة 2008، بصيغتها المعدلة بموجب اللائحة (الاتحاد الأوروبي) رقم 801 لسنة 2013.

| أوضاع الطاقة | | معلومات حالة الطاقة المطلوبة |
|---|----------------|---|
| وضع الاستعداد الشبكي | وضع الاستعداد | |
| غير متوفر* | ≥ 0.5 واط | استهلاك الطاقة في وضع الطاقة المحدد، عند إدخال 230 فولت/50 هرتز الوقت الذي بعد انتهائه يتم تبديل الجهاز تلقائياً إلى الوضع استهلاك الطاقة في وضع الاستعداد الشبكي في حالة توصيل جميع منافذ الشبكة السلكية وتنشيط جميع منافذ الشبكة اللاسلكية عند إدخال 230 فولت/50 هرتز |
| غير متوفر* | > 2.5 ساعة | |
| غير متوفر* | غير متوفر | |
| <p>Bluetooth: قم بالغاء التنشيط عن طريق مسح قائمة الإقران من خلال الضغط مع الاستمرار على زر Bluetooth لمدة 10 ثوان. قم بالتنشيط من خلال الإقران مع أحد مصادر Bluetooth.</p> <p>* لا يستخدم المنتج وضع الاستعداد الشبكي لاتصال Bluetooth® ولا يمتلك القدرة على التهيئة لشبكة عبر Wi-Fi® أو Ethernet</p> | | إجراءات الغاء تنشيط/تنشيط منفذ الشبكة. سيؤدي إلغاء تنشيط جميع الشبكات إلى تمكين وضع الاستعداد. |

معلومات فنية حول مصدر الطاقة الخارجي

يمثل مصدر الطاقة الخارجي، المرفق مع المنتج والمتوافق مع متطلبات التصميم الإيكولوجي لتوجيهات المنتجات ذات الصلة بالبطاقة 2009/125/EC، مع القاعدة (القواعد) التالية أو المستند (المستندات) التالي: لائحة اللجنة (الاتحاد الأوروبي) رقم 2019/1782.

| | |
|---|---------------------------------|
| Bose Products B.V | جهة الصنع |
| 36037901 | رقم السجل التجاري |
| Gorslaan 60 1441 RG Purmerend The Netherlands | العنوان |
| DT20V-1.8C-DC | مُعرّف الموديل |
| 100 فولت - 240 فولت | الجهد الكهربائي للإدخال |
| 50 هرتز/60 هرتز | تردد التيار المتردد للإدخال |
| تيار مستمر 20 فولت | الجهد الكهربائي للإخراج |
| 1.8 أمبير | التيار الكهربائي للإخراج |
| 36 واط | طاقة الإخراج |
| 89.0% | متوسط الكفاءة النشطة |
| 88.3% | الكفاءة عند الحمل المنخفض (10٪) |
| 0.08 واط | استهلاك الطاقة عند عدم وجود حمل |

بالنسبة لأوروبا:

نطاق تردد العملية التشغيلية من 2400 إلى 2483.5 ميغا هرتز.

الحد الأقصى لنقل الطاقة أقل من 20 ديسيبل ميلي واط من القدرة المشعة المكافئة المتناحية.

الحد الأقصى لنقل الطاقة أقل من الحدود التنظيمية مما يعني أن اختبار معدل الامتصاص النوعي SAR غير ضروري ويُستثنى من اللوائح السارية.

هذا الرمز يعني أنه يجب عدم التخلص من المنتج مع النفايات المنزلية، بل يجب تسليمه إلى مرفق جمع مناسب لإعادة تدويره. يساعد التخلص السليم وإعادة التدوير على حماية الموارد الطبيعية وصحة الإنسان والبيئة. لمزيد من المعلومات حول التخلص من هذا المنتج وإعادة تدويره، اتصل بالبلدية المحلية أو خدمة التخلص من النفايات أو المتجر الذي اشتريته منه هذا المنتج.



يُرجى التخلص من البطاريات المستخدمة بطريقة سليمة، باتباع اللوائح المحلية. لا تقم بحرقها.



جدول المواد الخطرة المحظور استخدامها بالصين

| أسماء المواد أو العناصر السامة أو الخطرة ومحتوياتها | | | | | | |
|---|-------------|-------------|---------------|-----------------------|-------------------------------------|---|
| المواد والعناصر السامة أو الخطرة | | | | | | |
| اسم الجزء | الرصاص (Pb) | الزئبق (Hg) | الكاديوم (Cd) | سداسي الكروم (Cr(VI)) | ثنائي الفينيل المعالج بالبروم (PBB) | أثير ثنائي الفينيل المعالج بالبروم (PBDE) |
| ثنائي الفينيل متعدد الكلور (PCBs) | X | O | O | O | O | O |
| الأجزاء المعدنية | X | O | O | O | O | O |
| الأجزاء البلاستيكية | O | O | O | O | O | O |
| السماعات | X | O | O | O | O | O |
| الكابلات | X | O | O | O | O | O |

يتم إعداد هذا الجدول وفقاً لأحكام معيار SJ/T 11364.

O: يشير إلى أن هذه المادة السامة أو الخطرة الموجودة في كل المواد المتجانسة لهذا الجزء أقل من متطلبات تقييد معيار GB/T 26572.

X: يشير إلى أن هذه المادة السامة أو الخطرة الموجودة على الأقل في إحدى المواد المتجانسة لهذا الجزء أعلى من متطلبات تقييد معيار GB/T 26572.



جدول المواد الخطرة المحظور استخدامها بتايوان

| اسم الجهاز: Bose® Solo، نوع التصميم: 410376 | | | | | | |
|---|-------------|-------------|---------------|-----------------------------|-------------------------------------|--|
| المواد المحظورة والرموز الكيميائية لها | | | | | | |
| الوحدة | الرصاص (Pb) | الزئبق (Hg) | الكاديوم (Cd) | الكروم سداسي التكافؤ (Cr+6) | ثنائي الفينيل المعالج بالبروم (PBB) | إثير ثنائي الفينيل متعدد البروم (PBDE) |
| ثنائي الفينيل متعدد الكلور (PCBs) | - | O | O | O | O | O |
| الأجزاء المعدنية | - | O | O | O | O | O |
| الأجزاء البلاستيكية | O | O | O | O | O | O |
| السماعات | - | O | O | O | O | O |
| الكابلات | - | O | O | O | O | O |

ملاحظة 1: "O" تشير إلى أن النسبة المئوية لمحتوى المادة المحظورة لا تتجاوز النسبة المئوية للقيمة المرجعية الموجودة.

ملاحظة 2: "O" تشير إلى أن المادة المحظورة تتطابق مع الإعفاء.

يرجى استكمال سجلاتك والاحتفاظ بها

توجد الأرقام التسلسلية وأرقام الموديل في أسفل مكبرات الصوت وعلى عبوة جهاز التحكم عن بعد.

الرقم المسلسل: _____

رقم الموديل: _____

يرجى الاحتفاظ بإيصال الشراء مع دليل المالك. الوقت مناسب الآن لتسجيل منتج Bose الخاص بك. ويمكنك القيام بذلك بسهولة بالذهاب إلى موقع global.Bose.com/register

تاريخ الصنع: يشير الرقم الثامن في الرقم المسلسل إلى سنة الصنع؛ إذ يشير الرقم «0» إلى 2010 أو 2020.

المستورد في الصين: Bose Electronics (Shanghai) Company Limited، Part C، Plant 9، No. 353 North Riyang Road، China (Shanghai) Pilot Free Trade Zone

المستورد في الاتحاد الأوروبي: Bose Products B.V.، Gorslaan 60، 1441 RG Purmerend، هولندا

المستورد في تايوان: Bose Taiwan Branch، 9F-A1، No.10، Section 3، Minsheng East Road، Taipei City 104، تايوان

رقم الهاتف: +886-2-2514 7676


المستورد في المكسيك: Bose de México، S. de R.L. de C.V.، Paseo de las Palmas 405-204، Lomas de Chapultepec، 11000 México، D.F.

رقم الهاتف: +3545 (5202) 5255

يوجد مُعرّف CMIIT على مُلصق المنتج باللوحة الخلفية.

إن علامة كلمة *Bluetooth*® وشعاراتها هي علامات تجارية مسجلة تملكها شركة Bluetooth SIG, Inc.، وأي استخدام لهذه العلامات من قبل شركة Bose Corporation يكون بموجب ترخيص.

Blu-ray Disc Association هي علامات تجارية لشركة Blu-ray™ و Blu-ray Disc™.

تم تصنيعه بموجب ترخيص من شركة Dolby Laboratories. إن Dolby وصوت  Dolby ورمز D المزدوج هي علامات تجارية لشركة Dolby Laboratories.

المقر الرئيسي لشركة Bose: 1-877-230-5639

حقوق الطبع والنشر © لعام 2020 محفوظة لشركة Bose Corporation. يُحظر استنساخ أي جزء من هذا الدليل، أو تعديله، أو توزيعه، أو حتى استخدامه لأي غرض آخر من دون إذن كتابي مسبق.

المقدمة

- 11 حول نظام صوت التلفزيون
- 11 خصائص النظام
- 12 تفريغ المحتويات

إعداد النظام

- 13 وضع مكبر الصوت
- 13 مثال على وضع مكبر الصوت
- 13 تركيب مكبر الصوت بالحائط
- 14 خيارات الكبلات
- 14 توصيل التلفزيون
- 15 توصيل مكبر الصوت
- 15 الخيار 1: كبل ضوئي (مفضل)
- 16 الخيار 2: كبل متحد المحور
- 17 التوصيل بالطاقة الكهربائية
- 17 حلقة التركيب
- 18 إيقاف تشغيل سماعات التلفزيون
- 18 تشغيل مكبر الصوت
- 18 تأكيد إيقاف سماعات التلفزيون

استخدام النظام

- 19 أزرار جهاز الريموت كنترول
- 20 برمجة جهاز الريموت العام
- 21 تخصيص زر الطاقة
- 21 إعادة مزامنة جهاز استقبال بث القمر الصناعي/قنوات الكابل والتلفزيون
- 22 التبديل بين المصادر
- 22 أزرار الوظائف
- 22 ضبط مستوى الصوت
- 22 ضبط مستوى صوت الباص
- 23 إعادة ضبط مستوى صوت الباص
- 23 وضع الحوار
- 23 الاستيقاظ التلقائي
- 23 برمجة جهاز ريموت كنترول لغير منتجات Bose

Bluetooth®

| | |
|----|--|
| 24 | إقران جهاز Bluetooth® |
| 25 | الاتصال بجهاز Bluetooth® مقترن |
| 25 | التبديل بين أجهزة الموصلة |
| 25 | مسح قائمة الاقتران Bluetooth® الخاصة بمكبر الصوت |

الحصول على معلومات عن النظام

| | |
|----|-------------------------|
| 26 | مؤشرات مكبر الصوت |
| 26 | مؤشر الحالة |
| 26 | مؤشر Bluetooth® |

الإعداد البديل

| | |
|----|---|
| 27 | لا يصدر صوت من المصدر الموصل بالتلفزيون |
| 27 | لا يوجد بالتلفزيون موصل ضوئي أو متحد المحور |

العناية والصيانة

| | |
|----|------------------------------------|
| 33 | استكشاف الأخطاء وإصلاحها |
| 35 | ضبط الصوت للتركيب بالحائط |
| 35 | استبدال بطاريات جهاز الريموت |
| 36 | التنظيف |
| 36 | خدمة العملاء |
| 36 | الضمان المحدود |
| 36 | المعلومات الفنية |

حول نظام صوت التلفزيون

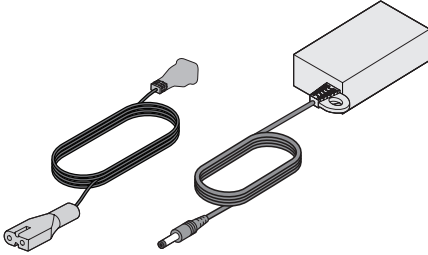
يوفر نظام صوت التلفزيون صوتاً واضحاً رحب من مكبر صوت مدمج واحد.

خصائص النظام

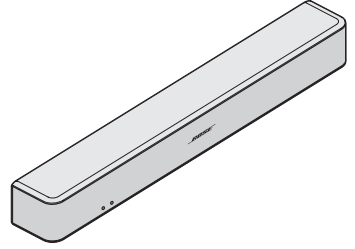
- تقنيات®Videostage و®TrueSpace توفر العديد من مزايا المسرح المنزلي بخمس سماعات في مكبر الصوت واحد.
- مكبر صوت مصقول ومصمم بشكل أنيق يتم تركيبه بسهولة أمام التلفزيون.
- يوصل بكابل صوت واحد فقط لسهولة الإعداد.
- يقوم جهاز الريموت العام القابل للبرمجة بتشغيل أو إيقاف التلفزيون وجهاز استقبال بث القمر الصناعي/قنوات الكابل والنظام بالضغط على زر واحد.
- قم ببث الموسيقى من الأجهزة الممكن عليها®Bluetooth.
- يقوم بتخزين ما يصل إلى ثمانية أجهزة Bluetooth في قائمة الإقران الخاصة بها.
- يقوم بتوصيل ما يصل إلى جهازين Bluetooth لسهولة التبديل بين الأجهزة.
- حلقة تركيب لإخفاء إمداد الطاقة خلف التلفزيون المركب.
- يمكن تركيب مكبر الصوت على الحائط (الطقم متوفر بشكل منفصل).

تفريغ المحتويات

قم بتفريغ العلبة الكرتونية بعناية وتأكد من وجود الأجزاء التالية:



وحدة التغذية الكهربائية والسلك*



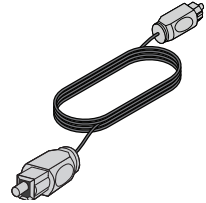
مكبر الصوت



جهاز الريموت العام
(البطاريات مزودة)



كابل متحد المحور
(أوروبا فقط)



كبل صوتي

*يمكن شحنه بأسلاك كهرباء متعددة. يتم توفير السلك الكهربائي المناسب لمنطقتك.

ملاحظة: في حالة تلف جزء من النظام، لا تستخدمه. اتصل على الفور بموزع Bose® المعتمد أو اتصل بخدمة عملاء Bose. ارجع إلى ورقة العناوين في العلبة الكرتونية.

وضع مكبر الصوت

• ضع مكبر الصوت على أرجله أمام التلفزيون.

• لا تضع التلفزيون على مكبر الصوت.

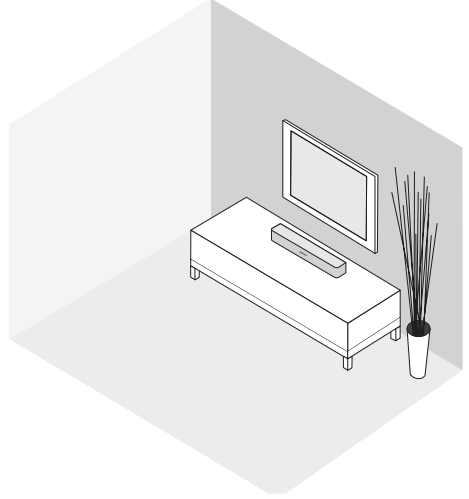
• تأكد من وجود مأخذ التيار المتردد (الرئيسي) في مكان قريب.

لتجنب التداخل اللاسلكي:

• اجعل الأجهزة اللاسلكية الأخرى بعيدة عن مكبر الصوت.

• ضع مكبر الصوت في الخارج وبعيداً عن الخزانات الحديدية ومكونات الصوت/الفيديو الأخرى ومصادر الحرارة المباشرة.

مثال على وضع مكبر الصوت



تركيب مكبر الصوت بالحائط

يمكنك تركيب مكبر الصوت على حائط. لشراء طقم التثبيت على الحائط (WB-120 Wall Mount Kit)، اتصل بموزع Bose® المحلي أو قم بزيارة موقع www.Bose.com

بعد التركيب على الحائط وإعداد مكبر الصوت، اضبط الصوت على أفضل صوت باص (انظر صفحة 35).

تنبيه: لا تستخدم أي أجهزة أخرى لتركيب مكبر الصوت.

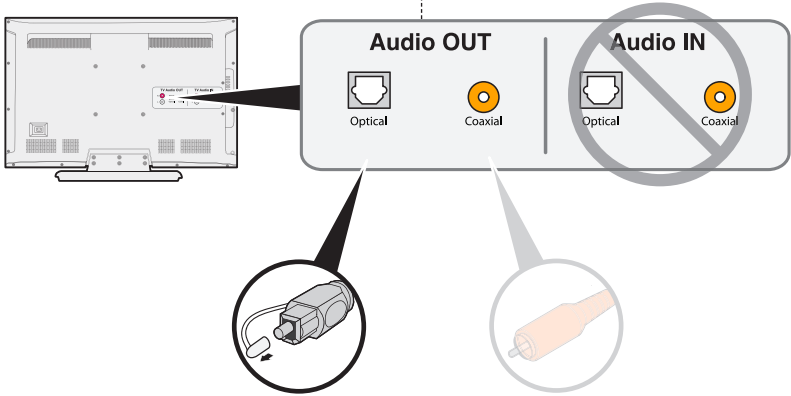
خيارات الكبلات

قم بتوصيل التلفزيون بمكبر الصوت باستخدام أحد خيارَي الكابلات الرقمية. الكابل الضوئي هو الأسلوب المفضل للتوصيل.
ملاحظة: إذا لم يكن بالتلفزيون موصلاً صوتياً أو تناظرياً، انظر "الإعداد البديل" في صفحة 27.

1. حدد مكان لوحة الموصل **Audio OUT** (الرقمي) خلف التلفزيون.

ملاحظة: يجب توصيل كابل الصوت من خلال لوحة الموصل **Audio OUT**.

قد لا تظهر لوحة موصلات التلفزيون كما هو مبين.
 ابحث عن شكل أو لون الموصل (متحد المحور).



الخيار 1:
 الكابل الضوئي (الصوت الرقمي)
 هو الأسلوب المفضل للتوصيل.

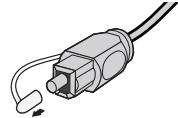
الخيار 2:
 الكابل متحد المحور (الصوت الرقمي)
 استخدمه إذا كان لا يوجد إخراج صوتي.

2. اختر كبل صوت.

توصيل التلفزيون

أدخل أحد طرفي كابل الصوت في الموصل **Audio OUT** الصحيح (الرقمي) خلف التلفزيون.

تنبيه: إذا كنت تستخدم كابلاً صوتياً، قم بإزالة الأغشية الواقية من طرفي الكابل. قد يؤدي إدخال القابس في الاتجاه الخاطئ إلى تلف القابس و/أو الموصل.



توصيل مكبر الصوت

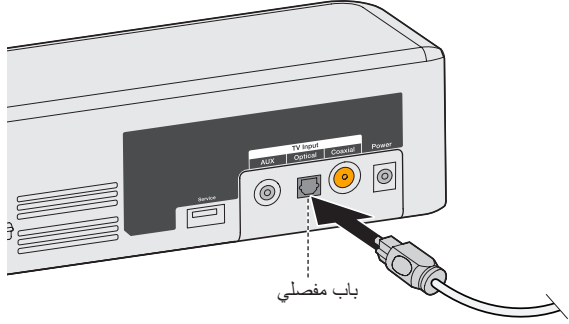
بعد توصيل كابل الصوت بالتلفزيون، قم بتوصيل الطرف الآخر بمكبر الصوت الخاص بك. استخدم كابل صوت واحد فقط.

للتعليمات الخاصة بتوصيل كابل متحد المحور، انظر صفحة 16.

الخيار 1: كبل ضوئي (مفضل)

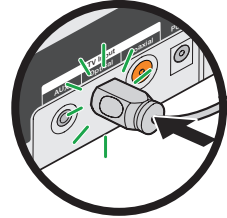
تنبيه: تأكد من إزالة الغطاء الواقي من طرفي الكابل الضوئي. قد يؤدي إدخال القابس في الاتجاه الخاطئ إلى تلف القابس و/أو الموصل.

1. أمسك قابس الكابل الضوئية مع جعل شعار Bose لأسفل.
2. قم بمحاذاة القابس مع الموصل **Optical** الموجود على مكبر الصوت وأدخل القابس بحرص.



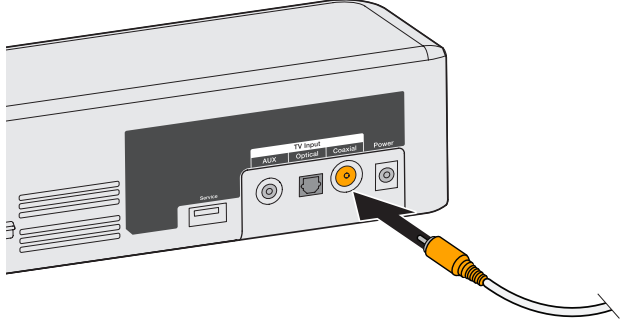
ملاحظة: للموصل باب مفصلي يتأرجح للداخل عند إدخال القابس.

3. اضغط القابس بإحكام في الموصل إلى أن تسمع صوتاً أو تشعر باستقراره في مكانه.



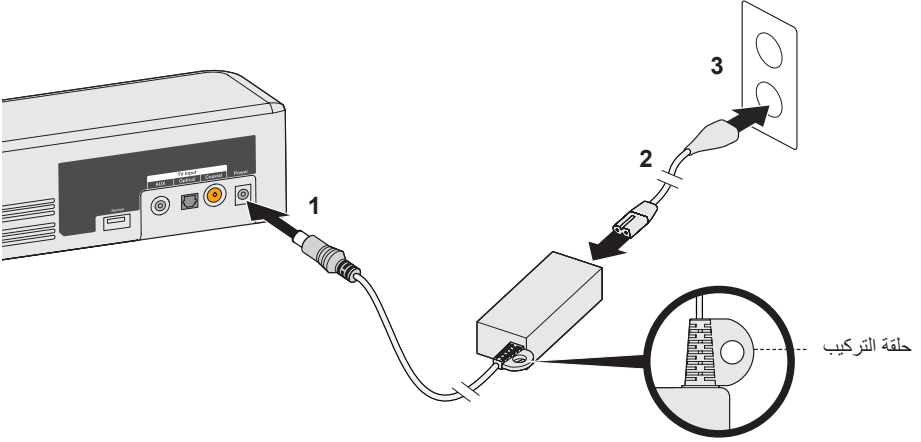
الخيار 2: كبل متحد المحور

أدخل الطرف الآخر للكابل متحد المحور **Coaxial** في مكبر الصوت.



التوصيل بالطاقة الكهربائية

1. قم بتوصيل وحدة التغذية الكهربائية في الموصل Power.



2. قم بتوصيل أحد أطراف السلك الكهربائي في التغذية الكهربائية.

3. قم بإدخال الطرف الآخر بمأخذ كهربائي للتيار المتردد.
يصدر مكبر الصوت نغمة.

حلقة التركيب

لإخفاء وحدة التغذية الكهربائية خلف التلفزيون المركب، استخدم حلقة التركيب. اربط حلقة التركيب بحائط تركيب التلفزيون باستخدام روابط الكابلات أو روابط الخبز (غير مرفقة).

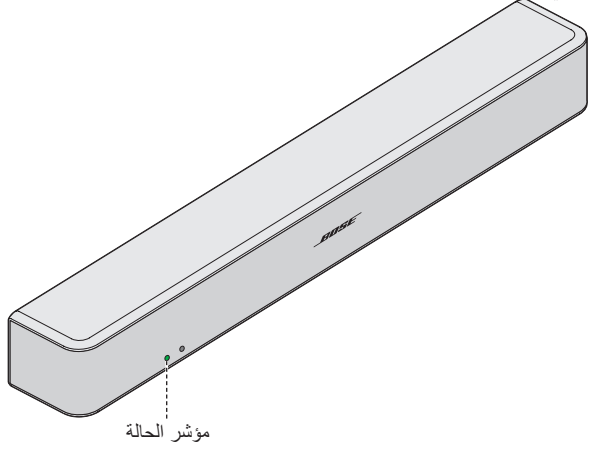
إيقاف تشغيل سماعات التلفزيون

لتجنب سماع صوت مشوه، قم بإيقاف سماعات التلفزيون.

راجع دليل مالك التلفزيون لمزيد من المعلومات.

تشغيل مكبر الصوت

1. قم بتشغيل التلفزيون.
2. إذا كنت تستخدم جهاز استقبال بث قنوات الكابل/القمر الصناعي أو مصدر ثانوي آخر، قم بتشغيل هذا المصدر.
3. اضغط على زر الطاقة (⏻) في جهاز الريموت كنترول.
يضفي مؤشر الحالة بلون أخضر.



4. تأكد من أن الصوت قادم من مكبر الصوت.

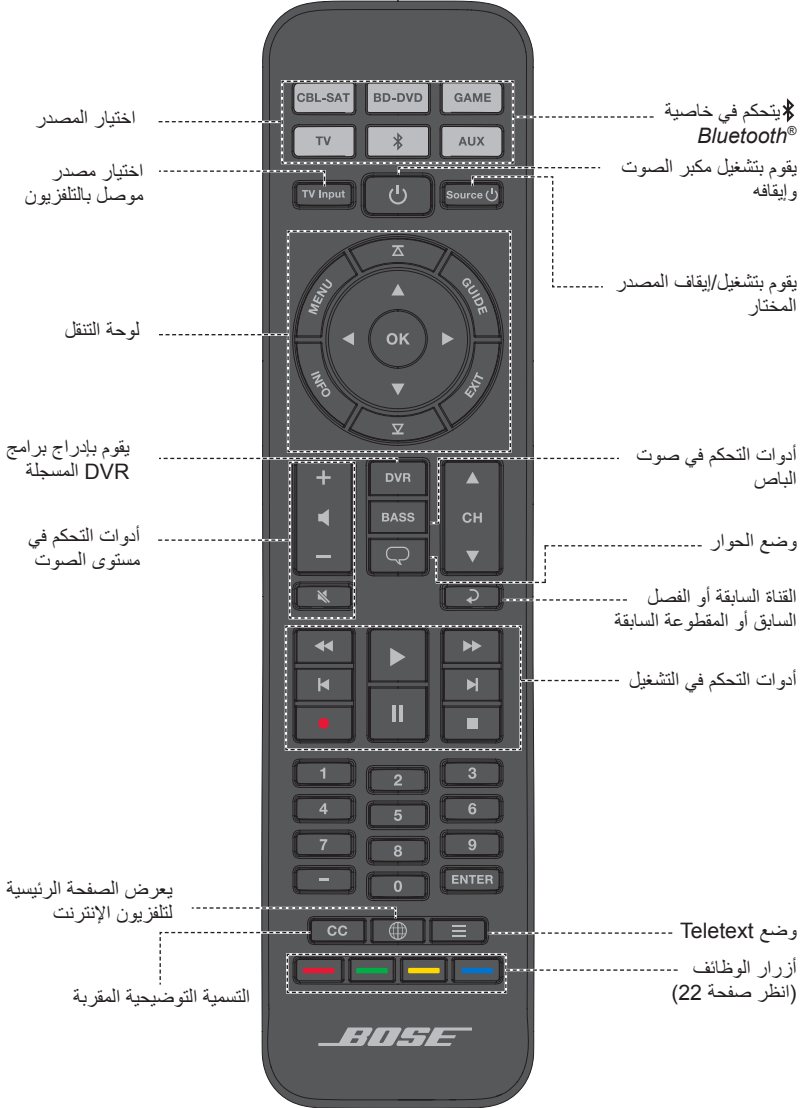
ملاحظة: إذا كنت لا تسمع صوتاً يخرج من مكبر الصوت، انظر "استكشاف الأخطاء وإصلاحها" في صفحة 33.

تأكيد إيقاف سماعات التلفزيون

1. اضغط على زر كتم الصوت (🔇) في جهاز الريموت كنترول الخاص بمكبر الصوت.
 2. تأكد من عدم وجود أي صوت قادم من التلفزيون.
- ملاحظة:** إذا كنت تسمع صوتاً من التلفزيون، انظر "استكشاف الأخطاء وإصلاحها" في صفحة 33.

أزرار جهاز الريموت كنترول

استخدم جهاز الريموت للتحكم في المصادر الموصلة بالنظام وضبط صوت النظام وتغيير القنوات واستخدام وظائف التشغيل لتمكين وظائف جهاز استقبال القمر الصناعي/قنوات الكابل والتلفزيون في قوائم المصادر.




برمجة جهاز الريموت العام

يمكنك برمجة جهاز الريموت العام للتحكم في مصدرك مثل تلفزيون أو مشغل DVD/Blu-ray Disc™ أو جهاز استقبال بث القمر الصناعي/قنوات الكابل أو نظام ألعاب أو DVR بإدخال رمز ماركة مصدرك. قد يكون هناك عدة رموز لمصدرك. قد تحتاج لتنفيذ هذا الإجراء عدة مرات لتحديد مكان الرمز الصحيح.

حدد مكان رمز مصدرك

1. قم بتشغيل المصدر الخاص بك.
2. حدد مكان رمز علامتك التجارية في كتاب Universal Remote Device Codes (رموز جهاز الريموت العام) (مزود).

أدخل رمز مصدرك

1. في جهاز الريموت كنترول، اضغط مع الاستمرار على زر المصدر المناسب إلى أن تضوي جميع أزرار المصدر السبعة ثم اتركه.
على سبيل المثال، لبرمجة التلفزيون، اضغط مع الاستمرار على  إلى أن تضوي جميع أزرار المصدر السبعة ثم اتركه.
سيضيء زر المصدر المناسب.
2. أدخل رمز ماركة المصدر في اللوحة الرقمية واضغط على + على زر مستوى الصوت.

اختبر رمز مصدرك

1. اختبر مصدرك لأداء الوظائف الأساسية. اتبع التعليمات الخاصة بمصدرك:
 - التلفزيون: اضغط أزرار القناة. اضغط على . تظهر قائمة الإعدادات. اضغط على ◀ و ▶ للتنقل.
 - جهاز استقبال القمر الصناعي/قنوات الكابل: اضغط على . يظهر دليل البرمجة. اضغط على ▶ و ◀ للتنقل.
 - مشغل DVD أو Blu-ray Disc™: اضغط على . تظهر قائمة الإعدادات. اضغط على ▶ و ◀ للتنقل.
 - نظام الألعاب: اضغط على ▶ و ◀ للتنقل خلال قائمتك.

2. بناءً على استجابة مصدرك للوظائف الأساسية:

- يستجيب جهاز الريموت بدقة: اضغط على  للخروج من البرمجة وحفظ الإعدادات.
- لا يستجيب جهاز الريموت أو لا يستجيب بدقة:


– في حالة إضاءة زر المصدر الخاص بك: اضغط + على زر مستوى الصوت للانتقال إلى الرمز التالي. كرر الخطوات 1 - 2 في "اختبر رمز مصدرك". قد تحتاج لتكرار هذا الإجراء 30 مرة أو أكثر. إذا كانت جميع الأزرار الستة تومض ثلاث مرات، فقد مررت خلال كل رموز المصدر الخاص بك.

– إذا توقف زر المصدر الخاص بك: فهذا يعني أن جهاز الريموت لديك قد خرج من وضع البرمجة. كرر الخطوات 1 - 2 في "أدخل رمز مصدرك" والخطوات 1 - 2 في "اختبر رمز مصدرك".

نصيحة: بعد الخروج من وضع البرمجة، اضغط زر المصدر المناسب لاستخدام المصدر.

ملاحظة: قد يكون المصدر غير متوافق مع أجهزة الريموت كنترول العامة، أو قد يكون لا يقبل إشارات الأشعة تحت الحمراء. راجع دليل مالك جهاز المصدر لمزيد من المعلومات.

تخصيص زر الطاقة

يمكنك تخصيص زر الطاقة  في جهاز الريموت لتشغيل/إيقاف مكبر الصوت والتلفزيون وجهاز استقبال القمر الصناعي/قنوات الكابل في وقت واحد.


1. قم ببرمجة جهاز الريموت للتحكم في التلفزيون وجهاز استقبال بث القمر الصناعي/قنوات الكابل (انظر صفحة 20).
2. اضغط **CBL-SAT** و **TV** مع الاستمرار لمدة 10 ثوان. يومض الزرين ثلاث مرات.

إعادة مزامنة جهاز استقبال بث القمر الصناعي/قنوات الكابل والتلفزيون

بعد تخصيص زر الطاقة، قد يصبح جهاز استقبال بث القمر الصناعي/قنوات الكابل والتلفزيون غير متزامن ولا يتم تشغيله/إيقافه في وقت واحد. اتبع الخطوات التالية لإعادة مزامنة مكبر الصوت.

1. اضغط على زر المصدر للجهاز غير المتزامن.

2. اضغط على **Source** لتشغيل/إيقاف المصدر.


3. اضغط على .

يتم تشغيل/إيقاف مصادرك في وقت واحد.

التبديل بين المصادر

يمكنك التبديل من مصدر لآخر بالضغط على زر المصدر المناسب في جهاز الريموت.

ملاحظة: تأكد قبل أن تبدأ، من أنك قد برمجت المصادر بشكل صحيح.

1. اضغط على زر المصدر الذي تريد التحكم به.
يضئ زر المصدر.
2. اضغط على **Source**  .
يتم تشغيل المصدر.
3. اضغط على **TV Input** وحدد لإدخال الصحيح في التلفزيون.

أزرار الوظائف

تتوافق الأزرار الخضراء والصفراء والزرقاء في جهاز الريموت كتنترول مع أزرار الوظائف المرمزة في وظائف جهاز استقبال القمر الصناعي/قنوات الكابل أو **teletext**.


- وظائف جهاز استقبال القمر الصناعي/قنوات الكابل: راجع دليل مالك جهاز استقبال القمر الصناعي/قنوات الكابل.
- وظائف **Teletext**: تتوافق مع أرقام الصفحات المرمزة أو العناوين أو الاختصارات في شاشة **teletext**.

ضبط مستوى الصوت

في جهاز الريموت كتنترول:

اضغط على + لزيادة الصوت.

اضغط على - لخفض الصوت.

اضغط على  لكتم الصوت أو تشغيله.

ملاحظة: إذا كنت تسمع صوتاً من التلفزيون، انظر "استكشاف الأخطاء وإصلاحها" في صفحة 33.

ضبط مستوى صوت الباص

1. اضغط على زر صوت الباص (BASS).
- يومض مؤشر الحالة بلون أبيض ثلاث مرات.
2. في جهاز الريموت كتنترول:
 - اضغط على + لزيادة صوت الباص.
 - اضغط على - لخفض صوت الباص.

3. اضغط على زر صوت الباص (BASS).

يومض مؤشر الحالة بلون أبيض ثلاث مرات ويحفظ إعداداتك.

ملاحظة: للحصول على أفضل جودة صوت لبرامج الحوار فقط، مثل الأخبار والبرامج الحوارية، انظر "وضع الحوار".

إعادة ضبط مستوى صوت الباص

في جهاز الريموت كنترول، اضغط مع الاستمرار على BASS لمدة 5 ثوان لإعادة ضبط مستوى صوت الباص على إعدادات المصنع الأصلية.

يومض مؤشر الحالة باللون الأبيض ثلاث مرات ويبقى أبيض ثابت. يعود مكبر الصوت إلى إعدادات المصنع الأصلية.

وضع الحوار

يوفر وضع الحوار أفضل جودة صوت لبرامج الحوار فقط، مثل الأخبار والبرامج الحوارية بخفض إعدادات صوت باص لمكبر الصوت.

اضغط على زر الحوار (⏸) للتبديل بين وضع الحوار وإعدادات الصوت الافتراضية.

يضئ مؤشر الحالة بلون كهربائي عند تمكين وضع الحوار.

الاستيقاظ التلقائي

يمكنك ضبط مكبر الصوت بحيث يعمل كلما تم تلقي إشارة صوت.

ملاحظة: يتوقف مكبر الصوت بعد 60 دقيقة من الخمول.

في جهاز الريموت كنترول، اضغط مع الاستمرار على (⏸) لمدة 5 ثوان حتى تسمع نغمة للتبديل بين الاستيقاظ التلقائي وإعدادات الطاقة الافتراضية.

يضئ مؤشر الحالة بلون كهربائي خافت عند إيقاف مكبر الصوت وتمكين وضع الاستيقاظ التلقائي.

برمجة جهاز ريموت كنترول لغير منتجات Bose

يمكنك برمجة جهاز ريموت كنترول لغير منتجات Bose مثل جهاز ريموت جهاز استقبال القمر الصناعي/قنوات الكابل للتحكم في مكبر الصوت. راجع دليل مالك جهاز الريموت كنترول من غير Bose أو موقع جهاز استقبال القمر الصناعي/قنوات الكابل للتعليمات.

بمجرد برمجته، يتحكم جهاز الريموت من غير منتجات Bose في الوظائف الأساسية مثل تشغيل/إيقاف الطاقة والصوت.

إقران جهاز Bluetooth®

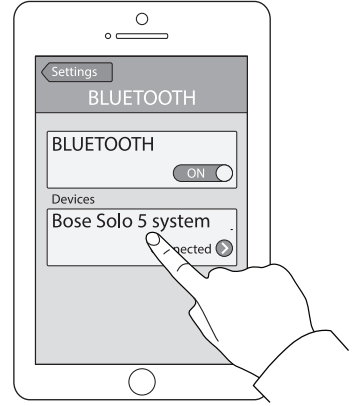
تتيح لك تكنولوجيا Bluetooth® اللاسلكية أن تقوم ببث الموسيقى من الهواتف الذكية أو أجهزة الكمبيوتر اللوحي أو أجهزة الكمبيوتر الممكن عليها Bluetooth أو أجهزة الصوت الأخرى بمكبر الصوت.

قبل أن تتمكن من بث الموسيقى من جهاز Bluetooth، يجب إقران الجهاز مع مكبر الصوت.

1. في جهاز الريموت كنترول، اضغط على زر Bluetooth * إلى أن يومض مؤشر Bluetooth بلون أزرق. تأكد من أن مؤشر Bluetooth يومض بلون أزرق قبل إقران جهازك.

2. في جهاز Bluetooth، قم بتشغيل خاصية Bluetooth.

نصيحة: توجد خاصية Bluetooth عادة في الإعدادات (Settings). يمثل رمز ترس (⚙️) غالباً الإعدادات على الشاشة الرئيسية.



3. اختر نظام Bose Solo من قائمة أجهزتك.

وبمجرد إقرانه، يظهر نظام Bose Solo موصلاً في قائمة الأجهزة.

4. في جهاز Bluetooth، قم بتشغيل الموسيقى لبيثها إلى مكبر الصوت الخاص بك.

إذا كنت غير قادر على إقران جهازك


قد تحتاج إلى مسح Bluetooth من قائمة الإقران الخاصة بمكبر الصوت (انظر صفحة 25). بعد مسح القائمة، حاول الاتصال مرة أخرى.

انظر "استكشاف الأخطاء وإصلاحها" في صفحة 33 لمزيد من المعلومات.

الاتصال بجهاز Bluetooth® مقترن

يمكنك بث الصوت من جهاز Bluetooth® لمكبر الصوت.

ملاحظة: إذا كانت هناك العديد من الأجهزة المخزنة في قائمة الإقران بمكبر الصوت، فقد يستغرق الجهاز المقترن دقيقة أو دقيقتين للاتصال. يُظهر مؤشر Bluetooth الخاص بمكبر الصوت حالة الاتصال (انظر صفحة 26).

1. في جهاز الريموت كنترول، اضغط على .
2. بمجرد توصيله، قم بتشغيل الموسيقى على جهاز Bluetooth.

إذا كنت لا تستطيع أن تبث الصوت من جهاز مقترن

قد يفقد مكبر الصوت الاتصال بالجهاز. افحص مؤشر Bluetooth لمكبر الصوت. إذا كان الجهاز المقترن خارج نطاق مكبر الصوت، انقل الجهاز داخل النطاق.

التبديل بين أجهزة الموصلة


يدعم مكبر الصوت الاتصال متعددة النقاط الذي يسمح لك بتبديل تشغيل الموسيقى بسهولة بين الأجهزة الموصلة.

يظل آخر جهازين تم البث منهما إلى مكبر الصوت موصلين. أثناء التشغيل، يمكنك إيقاف الصوت في جهاز البث ثم تشغيل الموسيقى من جهاز موصل آخر.

1. قم بإيقاف الموسيقى من جهاز البث.
2. في جهاز موصل آخر، قم بتشغيل الموسيقى.
3. كرر الخطوتين 1 و 2 للتبديل بين الأجهزة الموصلة.

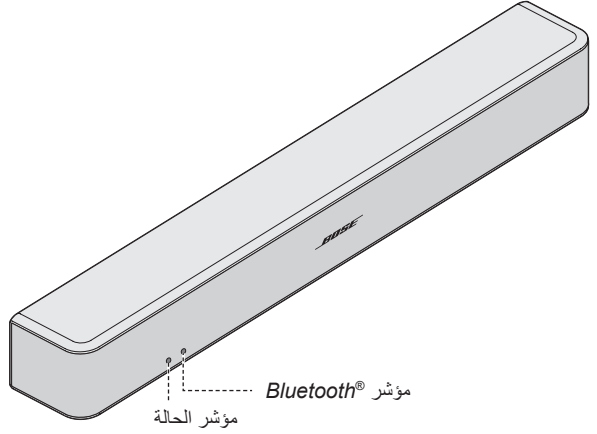
مسح قائمة الإقران Bluetooth® الخاصة بمكبر الصوت

عندما تقوم بإقران جهاز Bluetooth® بمكبر الصوت، يتم تخزين الاتصال في قائمة إقران مكبر الصوت. قد تحتاج لمسح قائمة الإقران إذا كان لا يمكنك الاتصال بجهاز. بمجرد مسح القائمة، يجب أن تقوم بإقران الجهاز مرة أخرى.

1. اضغط مع الاستمرار على  لمدة 10 ثوانٍ إلى أن يومض مؤشر Bluetooth بلون أزرق.
 2. في جهازك المحمول، قم بحذف نظام Bose Solo 5 system من قائمة Bluetooth.
- يصدر مكبر الصوت نغمة ويكون جاهزاً لإقران جهاز (انظر صفحة 24).

مؤشرات مكبر الصوت

توفر مؤشرات الحالة و® Bluetooth في واجهة مكبر الصوت معلومات عن نشاط النظام.



مؤشر الحالة

| تشاط المؤشر | حالة النظام |
|-------------|---|
| إيقاف | مكبر الصوت متوقف (انتظار) |
| أخضر | ثابت: مكبر الصوت قيد التشغيل وميض: مكبر الصوت مكتوم الصوت |
| كهرماني | خافت: وضع الاستيقاظ التلقائي ممكن ثابت: وضع الحوار وميض: وضع الحوار، مكبر الصوت مكتوم الصوت |
| أحمر | خطأ في النظام: اتصل بخدمة عملاء Bose. ارجع إلى ورقة العناوين في العلبة الكرتونية. |

مؤشر Bluetooth

| تشاط المؤشر | حالة النظام |
|-------------|----------------------------------|
| أزرق | وميض: جاهز للاقتتران |
| أبيض | وميض: يجري الاتصال ثابت: متصل |

قد تحتاج لاستخدام طريقة توصيل بديلة للأسباب التالية:

- لا يصدر صوت من المصدر الموصل بالتلفزيون.
- لا يوجد بالتلفزيون موصل ضوئي أو متحد المحور.

لا يصدر صوت من المصدر الموصل بالتلفزيون

لا تخرج بعض أجهزة التلفزيون صوتاً من المصادر الموصلة بمكبر الصوت. استخدم طريقة إعداد بديلة لتوصيل المصادر بمكبر الصوت مباشرة.

| المشكلة | الحل |
|--|---|
| لا يصدر أي صوت من مصدر موصل بالتلفزيون | قم بتوصيل المصدر بمكبر الصوت باستخدام أحد خيارَي الكابل. (انظر صفحة 28). |
| لا يصدر أي صوت من مصدرين موصلين بالتلفزيون | قم بتوصيل مصادرِك بمكبر الصوت باستخدام أحد الخيارات 1 أو 2. (انظر صفحة 30). |

لا يوجد بالتلفزيون موصل ضوئي أو متحد المحور

لا يوجد ببعض التلفزيونات موصلات ضوئية أو متحدة المحور. استخدم طريقة إعداد بديلة لتوصيل التلفزيون بمكبر الصوت.

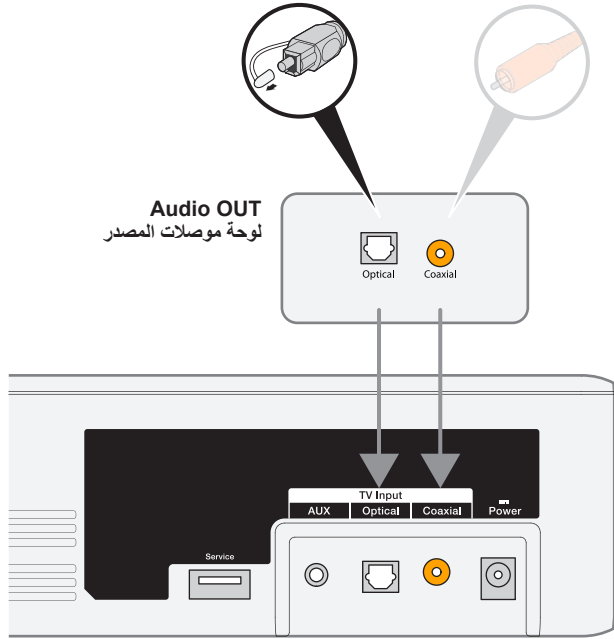
| المشكلة | الحل |
|---------------------------------------|--|
| يوجد بالتلفزيون موصل تناظري فقط | قم بتوصيل التلفزيون باستخدام كابل استريو 3.5 ملم إلى RCA (غير مرفق). (انظر صفحة 29). |
| يوجد في التلفزيون موصل سماعات رأس فقط | قم بتوصيل التلفزيون باستخدام كابل استريو 3.5 ملم (غير مرفق). (انظر صفحة 32). |
| لا يوجد في التلفزيون إخراجات صوت | استخدم إخراجات الصوت الموجودة في مصدر آخر مثل جهاز استقبال القمر الصناعي/قنوات الكابل للتوصيل بمكبر الصوت. (انظر صفحة 28). |

توصيل مصدر بمكبر الصوت

إذا كنت لا تحصل على صوت من مصدر مثل مشغل DVD/Blu-ray Disc™ أو جهاز استقبال بث القمر الصناعي/قنوات الكابل أو نظام ألعاب أو DVR موصل بالتلفزيون، قم بتوصيله بمكبر الصوت. استخدم كابل صوت واحد فقط.

تنبيه: إذا كنت تستخدم كابلاً صوتياً، قم بإزالة الأغشية الواقية من طرفي الكابل. قد يؤدي إدخال القابس في الاتجاه الخاطئ إلى تلف القابس و/أو الموصل.

1. حدد مكان لوحة الموصل **Audio OUT** (الرقمي) خلف المصدر الخاص بك.



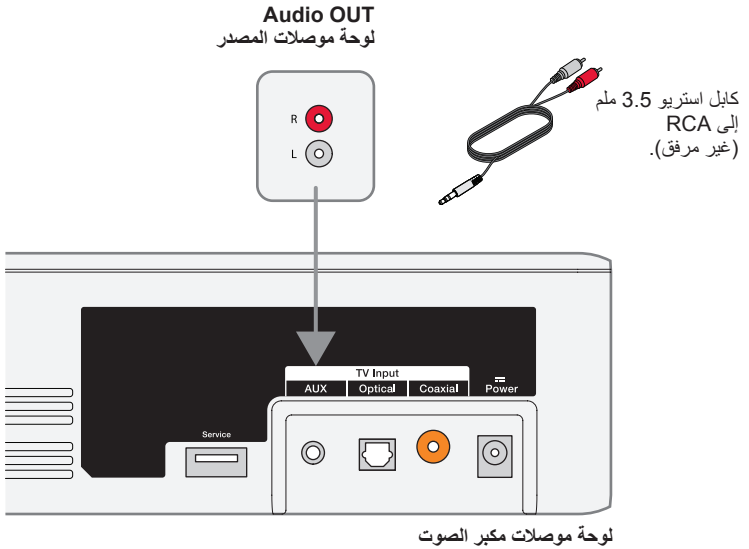
لوحة موصلات مكبر الصوت

2. اختر كبل صوت.
 3. في حالة عدم قيامك بذلك بالفعل، قم بفصل التلفزيون من مكبر الصوت.
 4. قم بتوصيل كابل الصوت من لوحة الموصل **Audio Out** (الرقمي) بجهاز استقبال بث القمر الصناعي/قنوات الكابل بمكبر الصوت.
- ملاحظة:** لا تفصل كابل فيديو المصدر مثل كابل HDMI™ من التلفزيون.

توصيل موصل مصدر تناظري بمكبر الصوت

إذا لم يكن بمصدرك موصل صوتي أو موصل متحد المحور وبه موصلات تناظرية (حمرء وبيضاء) فقط، استخدم كابل استريو 3.5 ملم إلى RCA (غير مرفق) للتوصيل بمكبر الصوت.

1. في حالة عدم قيامك بذلك بالفعل، قم بفصل التلفزيون من مكبر الصوت.
2. أدخل الكابل التناظري RCA في الموصلات Audio OUT RCA (الحمرء والبيضاء) في مصدرك.
3. أدخل قابس الاستريو في موصل AUX بمكبر الصوت.



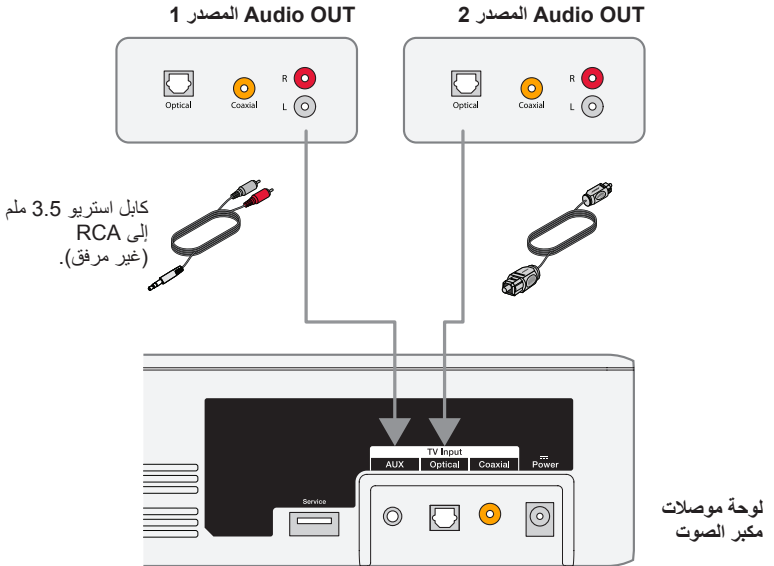
توصيل مصدرين بمكبر الصوت

إذا كنت لا تحصل على صوت من أي مصدر مثل مشغل DVD/Blu-ray Disc™ أو جهاز استقبال بث القمر الصناعي/قنوات الكابل أو نظام ألعاب أو DVR موصل بالتلفزيون، قم بتوصيله بمكبر الصوت. استخدم كابل صوت واحد فقط لكل مصدر.

1. حدد مكان لوحة الموصل **Audio OUT** (الرقمي) خلف كل مصدر.
2. اختر كابل صوت منفصل لكل جهاز كل مصدر باستخدام إما الخيار 1 أو الخيار 2 (انظر صفحة 31).
- ملاحظة:** يجب أن تستخدم إما الخيار 1 أو الخيار 2. لا تستخدم الكابل متحد المحور والكابل الضوئي في نفس الوقت.
3. في حالة عدم قيامك بذلك بالفعل، قم بفصل التلفزيون من مكبر الصوت.
4. قم بتوصيل كابل الصوت المختار بشكل منفصل من لوحة موصل **Audio Out** لكل مصدر بمكبر الصوت.
- ملاحظة:** لا تفصل كابل فيديو المصدر مثل كابل **HDMI™** من التلفزيون.

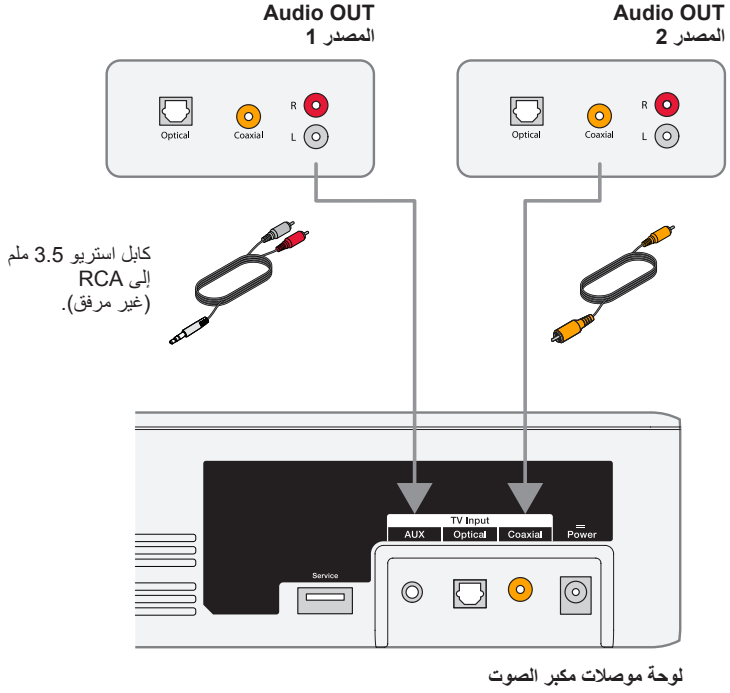
الخيار 1

يبين هذا الشكل توصيلات مصدر باستخدام كابل ضوئي وكابل استريو 3.5 ملم إلى RCA (غير مرفق).
تنبيه: إذا كنت تستخدم كابلاً صوتياً، قم بإزالة الأغشية الواقية من طرفي الكابل. قد يؤدي إدخال القابس في الاتجاه الخاطئ إلى تلف القابس و/أو الموصل.



الخيار 2

يبين هذا الشكل توصيلات مصدر باستخدام كابل متحد المحور وكابل استريو 3.5 ملم إلى RCA (غير مرفق).



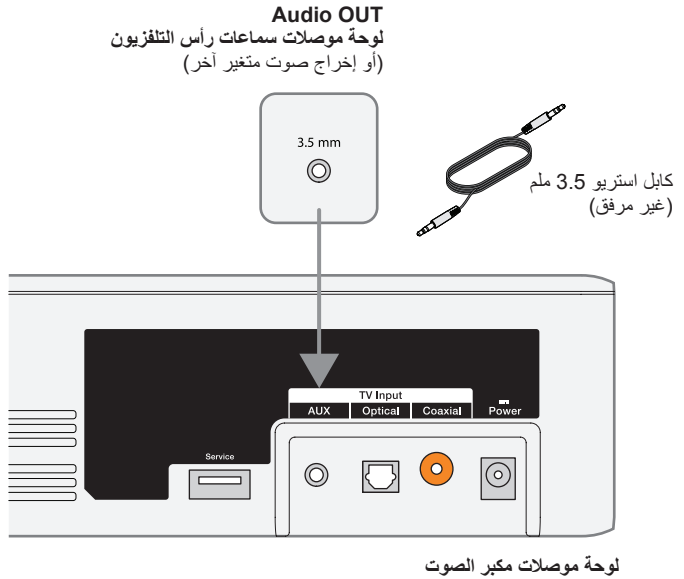
استخدام مصدرين موصلين بمكبر الصوت

قم بإيقاف المصادر عندما لا تكون قيد الاستخدام. لكي يوفر مصدر واحد الصوت لمكبر الصوت، يجب أن يكون المصدر الآخر متوقفاً.

توصيل موصل سماعات رأس للتلفزيون بمكبر الصوت

إذا كان بالتلفزيون موصل سماعات رأس فقط، تحتاج إلى كابل استريو 3.5 ملم إلى RCA (غير مزود) للتوصيل بمكبر الصوت.

1. أدخل قابس الاستريو في موصل سماعات رأس التلفزيون.
2. أدخل الطرف الآخر للكابل في الموصل **AUX** في مكبر الصوت.
3. تأكد من تشغيل سماعات التلفزيون. راجع دليل مالك التلفزيون لمزيد من المعلومات.
4. لضمان التحكم الأمثل في مستوى الصوت من مكبر الصوت،
 - اضبط مستوى صوت التلفزيون على 75 في المائة من الحد الأقصى.
 - ثم اضبط مستوى صوت مكبر الصوت باستخدام جهاز الريموت كنترول.



استكشاف الأخطاء وإصلاحها

| المشكلة | الحل |
|----------------|--|
| لا يوجد كهرباء | <ul style="list-style-type: none"> • قم بإحكام توصيل طرفي سلك الكهرباء. • قم بتوصيل سلك الكهرباء في مأخذ حي للتيار المتردد. • قم بفصل سلك الكهرباء لمدة دقيقة واحدة على الأقل ثم قم بإعادة توصيله. |
| لا يصدر أي صوت | <ul style="list-style-type: none"> • قم بإلغاء كتم صوت مكبر الصوت. • قم برفع مستوى الصوت. • قم بتوصيل كابل الصوت في موصل في التلفزيون يسمى Audio Output أو Audio OUT وليس Audio Input أو Audio IN. • استخدم كابل صوت واحد فقط. • ثبت جميع توصيلات الكابلات وتأكد أنها صحيحة. • إذا كنت تستخدم كابلًا أو جهاز استقبال بث قنوات الكابل/القمر الصناعي أو مصدر ثانوي آخر للصوت، حدد إدخال التلفزيون الصحيح. • قم بتمكين إخراج صوت التلفزيون وحدد الإعداد الصحيح مثل Stereo أو 5.1 Channel Audio. راجع دليل مالك التلفزيون لمزيد من المعلومات. • استخدم إعدادًا بديلًا (انظر صفحة 27). • عند التوصيل بمصدرين: <ul style="list-style-type: none"> - قم بإيقاف المصدر الآخر. - تأكد من أنك لا تستخدم كابلًا صوتيًا وكابلًا متحد المحور. • إذا كان مكبر الصوت موصولًا بإخراج تلفزيون يسمى VARIABLE (VAR)، قم بإيقاف سماعات التلفزيون وضبط صوت التلفزيون على 75 في المائة من الحد الأقصى وتشغيل صوت التلفزيون. • إذا كنت تقوم بالتوصيل من خلال إخراج سماعات رأس التلفزيون، قم بزيادة صوت التلفزيون لأقصى حد. • قم بفصل سلك الكهرباء لمدة دقيقة واحدة على الأقل ثم قم بإعادة توصيله. |

| المشكلة | الحل |
|--|--|
| لا يمكن تشغيل Bluetooth® | <ul style="list-style-type: none"> • في مكبر الصوت: <ul style="list-style-type: none"> - قم بإقران جهاز (انظر صفحة 24). - امسح قائمة إقران مكبر الصوت (انظر صفحة 25). - جرب إقران جهاز مختلف. • في جهاز Bluetooth: <ul style="list-style-type: none"> - قم بإيقاف وتشغيل خاصية Bluetooth. - قم بإزالة مكبر الصوت من قائمة Bluetooth. قم بالإقران مرة أخرى. - استخدم مصدرًا مختلفًا للموسيقى. - تأكد من توافقية جهاز Bluetooth. راجع دليل مالك جهاز Bluetooth. • قم بزيادة صوت مكبر الصوت وجهازك المحمول ومصدر الموسيقى. • تأكد من أنك تستخدم الجهاز الصحيح. • إذا تم توصيل أكثر من جهاز Bluetooth، أوقف جهاز البث أولاً. • قم بفصل أجهزة Bluetooth الأخرى عندما لا تكون قيد الاستخدام. • انظر "الصوت المشوّش" أو "لا يصدر أي صوت." |
| الصوت المشوّش | <ul style="list-style-type: none"> • ثبت توصيلات الكابلات في مكبر الصوت والتلفزيون (أو المصادر الموصلة الأخرى). • إذا كان مكبر الصوت موصلاً بإخراج تلفزيون يسمى VARIABLE (VAR)، قم بخفض صوت التلفزيون. • استخدم إعدادًا بديلاً (انظر صفحة 27). • إذا تم تركيب مكبر الصوت على الحائط، اضبط الصوت (انظر صفحة 35). • قم بفصل سلك الكهرياء لمدة دقيقة واحدة على الأقل ثم قم بإعادة توصيله. |
| جهاز الريموت كمنترول غير متسق أو لا يعمل | <ul style="list-style-type: none"> • افحص البطاريات لتتأكد من أنه قد تم تركيبها بشكل صحيح أو أنها تحتاج لاستبدال (انظر صفحة 35). • وجه جهاز الريموت كمنترول نحو مكبر الصوت مباشرة. • تأكد من أن مؤشر الحالة يومض عند الضغط على زر صوت جهاز الريموت أو زر كتم الصوت. • قم بفصل سلك الكهرياء لمدة دقيقة واحدة على الأقل ثم قم بإعادة توصيله. |
| يوجد صوت قادم من التلفزيون | <ul style="list-style-type: none"> • قم بإيقاف سماعات التلفزيون (انظر صفحة 18). • اكنم صوت التلفزيون أو اخفض صوت التلفزيون. |
| لون مؤشر الحالة أحمر | خطأ في النظام: – اتصل بخدمة عملاء Bose. ارجع إلى ورقة العناوين في العلبة الكرتونية. |

ضبط الصوت للتركيب بالحائط

بعد تركيب مكبر الصوت على الحائط، اضبط الصوت على أفضل صوت باص (انظر).

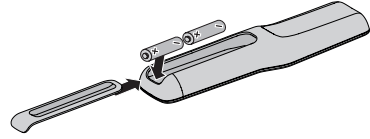
اضغط مع الاستمرار على  لمدة 5 ثوانٍ.

نصيحة: إذا قمت بإخراج مكبر الصوت من الحائط، كرر لإعادة مكبر الصوت لإعدادات الصوت الافتراضية.

استبدال بطاريات جهاز الريموت

استبدل البطاريتين عندما يتوقف جهاز الريموت عن العمل أو يقل مداه. استخدم بطاريات قلووية.

1. افتح غطاء علبة البطاريات خلف جهاز الريموت.
2. قم بإخراج البطاريتين.
3. تخلص من البطاريات وفقاً للوائح المعمول بها في منطقتك.
4. أدخل بطاريتين (IEC-LR6) 1.5 AA فولت أو بطاريات مكافئة. طابق الرمزين + و - الموجودين على البطاريات مع العلامتين + و - الموجودتين بداخل علبة البطاريات.
5. أعد غطاء علبة البطاريات إلى مكانه.



التنظيف

- قم بتنظيف أسطح النظام بقطعة قماش ناعمة رطبة.
- لا تستخدم أي بخاخات بالقرب من النظام. لا تستخدم أي مذيبات أو مواد كيميائية أو محاليل تنظيف تحتوي على كحول أو نشادر أو مواد كاشطة.
- لا تدع السوائل تتسرب إلى أي فتحة.

خدمة العملاء

لمزيد من المساعدة، اتصل بخدمة عملاء Bose. ارجع إلى ورقة العناوين في العلبة الكرتونية.

الضمان المحدود

نظامك مغطى بضمان محدود قابل للنقل. تفضل بزيارة موقعنا على global.Bose.com/warranty للحصول على تفاصيل الضمان المحدود.

لتسجيل المنتج الخاص بك، قم بزيارة global.Bose.com/register للحصول على التعليمات. ولن يؤثر عدم القيام بالتسجيل على الحقوق المكفولة لك بموجب الضمان المحدود.

المعلومات الفنية

مقنن الإدخال

إدخال: كحد أقصى 20 تيار الجهد المستمر، 30 واط.



798493-0010

BOSE

حقوق الطبع والنشر © لعام 2020 محفوظة لشركة Bose Corporation
100 The Mountain Road Framingham,
MA 01701-9168 USA
03 الإصدار AM798493