



SURROUND SPEAKERS 700

Kérjük, olvassa el, és tartsa be a biztonsági és használati utasításokat.


A Bose Corporation ezennel kijelenti, hogy jelen termék megfelel a rádióberendezésekre és távközlési végberendezésekre vonatkozó 2014/53/EK irányelv és minden más idevonatkozó EU-irányelv alapvető követelményeinek és egyéb rendelkezéseinek. A teljes megfeleléségi nyilatkozat megtalálható a következő címen: www.Bose.com/compliance.



A jelen termék megfelel az elektromágneses kompatibilitásról szóló 2016-os irányelveknek és az összes vonatkozó egyesült királyságbeli törvény előírásának. A teljes megfeleléségi nyilatkozat a következő címen található: www.Bose.com/compliance.

A Bose Corporation ezennel kijelenti, hogy a jelen termék megfelel a rádióberendezésekre vonatkozó 2017. évi irányelv és minden más idevonatkozó egyesült királyságbeli irányelv alapvető követelményeinek. A teljes megfeleléségi nyilatkozat a következő címen található: www.Bose.com/compliance.

Fontos biztonsági utasítások

1. Olvassa el ezeket az utasításokat.
2. Őrizze meg őket.
3. Tartson be minden figyelmeztetést.
4. Tartsa be az összes utasítást.
5. Ne használja a készüléket víz közelében.
6. Csak száraz ronggyal tisztítsa.
7. Ne zárja el a szellőzőnyílásokat. A készüléket a gyártó utasításainak megfelelően helyezze el.
8. Ne helyezze a készüléket hőforrások, például fűtőtest, tűzhely vagy egyéb hőtermelő berendezés közelébe (ideértve az erősítőket is).
9. A tápkábelt úgy helyezze el, hogy ne léphessenek rá, és ne csúszdohessen be – főleg a dugóknál, dugaszolóaljzatoknál és azon a helyen, ahol a tápkábel kilép a készülékből.
10. Kizárólag a gyártó által meghatározott kiegészítőket/tartozékokat használja.
11.  A készüléket csak a hozzá mellékelte vagy a gyártó által meghatározott kocsival, állvánnyal, háromlábú állvánnyal, konzollal vagy asztallal használja. Kocsi használata esetén a kocsi és a készülék együttes mozgásakor legyen óvatos, hogy megelőzze az esetleges borulás okozta sérülést.
12. Húzza ki a készülék dugóját villámláskor, vagy ha hosszabb ideig nem fogja használni.
13. A javítási munkákat bizza szakemberre. Szervizelésre akkor van szükség, ha a készülék valamilyen módon meghibásodott, például megsérült a hálózati csatlakozósinórja vagy a csatlakozódugója, folyadék ömlött vagy nehéz tárgy esett rá, eső vagy nedvesség érte, működésében rendellenesség tapasztalható, vagy leesett.



A termék apró részeket tartalmaz, melyek fulladást okozhatnak. 3 éves kor alatti gyermekek számára nem alkalmas.



A termék mágneses anyagot tartalmaz. Tájékoztadjon kezelőorvosánál, hogy ez hatással lehet-e az Ön által használt beültethető orvostechnikai eszközre.

- A tűz és az áramütés kockázatának csökkentése érdekében a terméket óvja esőtől, folyadékoktól és páratól.
- Ügyeljen rá, hogy a termékre NE csöpögjön, illetve ne fröccsenjen víz. A termékre és annak közelébe ne helyezzen vázát vagy más, folyadékkal töltött edényt.
- Tartsa a terméket távol tűztől és más hőforrásoktól. A termékre és annak közelébe TILOS gyertyát vagy egyéb nyílt lánggal működő eszközt helyezni.

- NE végezzen a terméken engedély nélküli módosítást.
- Ezzel a termékkel NE használjon áramátalakítót.
- NE használja járművekben és hajókon.
- A hangszórókábel és a rendszer összekötő kábelei nem telepíthetők falba. Forduljon a helyi építési szabályzathoz a megfelelő vezeték és kábel kiválasztásához fali beépítés esetén.
- Ha leválasztó egységként a hálózati csatlakozódugaszt vagy a készülécsatlakozót használja, az ilyen leválasztó egységnek mindig működőképes állapotban kell lennie.
- A szellőzésre vonatkozó követelmények miatt a Bose nem tanácsolja a terméket körülhatárolt térbe, például falmélyedésbe vagy zárt szekrénybe helyezni.

MEGJEGYZÉS: A berendezést az FCC-szabályzat 15. cikke szerint tesztelték. Ez alapján a berendezés megfelel a „B” osztályú digitális eszközök előírásainak. Ezen határértékek megfelelő védelmet nyújtanak a káros sugárzások ellen lakóépületen belül. A berendezés rádiófrekvenciás energiát termel, használ és sugározhat, és amennyiben nem az utasításoknak megfelelően helyezik üzembe és használják, a rádiókommunikációra nézve káros interferenciát okozhat. Arra azonban nincs garancia, hogy adott körülmények között nem lép fel interferencia. Ha a berendezés nem kívánt interferenciával zavarja a rádió- vagy a televízióadást (ezt a berendezés ki- és bekapcsolásával lehet ellenőrizni), javasoljuk, hogy az interferencia kiküszöbölése érdekében próbálkozzon az alábbiak egyikével:

- Fordítsa el vagy helyezze át a vevőantennát.
- Növelje a készülék és a vevőkészülék közötti távolságot.
- A berendezést a vevőkészülék áramellátását biztosító áramkörtől eltérő áramkör aljzatához csatlakoztassa.
- Forduljon a forgalmazóhoz vagy tapasztalt rádió-/televíziószerelőhöz.

A Bose Corporation által kifejezetten jóvá nem hagyott módosítások vagy változtatások esetén érvénytelenül válhat a berendezés működtetésére adott felhasználói engedély.

Ez a készülék megfelel az FCC-szabályzat 15. részének és az ISED Canada nem engedélyköteles RSS-szabványainak. A működés során a következő két feltételnek kell eleget tenni: (1) Ez a készülék nem bocsáthat ki káros interferenciát, és (2) ennek a készüléknek el kell viselnie bármilyen interferenciát, az esetlegesen rendellenes működést okozó interferenciát is beleértve.

Ez a készülék megfelel az FCC és az ISED Canada által az általános népelességre vonatkozóan megállapított sugárzási határértékeknek. A berendezés telepítése és működtetése során a sugárzó egység és az emberi test között legalább 20 cm-es távolságot kell tartani.

A készülék csak zárt térben használható, amikor az 5150–5250 MHz-es frekvenciatartományban működteti, hogy ne okozzon esetlegesen káros interferenciát az azonos csatornát használó egyéb rendszerekkel.

CAN ICES-3(B)/NMB-3(B)

A termék energiaállapotainak táblázata

A jelen termék megfelel az energiával kapcsolatos termékek környezetbarát tervezésére vonatkozó követelményeket meghatározó 2009/125/EC direktíva előírásainak, valamint az energiával kapcsolatos termékek környezetbarát tervezésével és energiainformációival (kiegészítés) (EU, kilépés) foglalkozó 2020-as szabályozás előírásainak, és ennek megfelelően eleget tesz a következő normáknak és dokumentumoknak: 1275/2008 (EK) rendelet a 801/2013 (EK) rendelettel kiegészítve.

Az energiafelhasználásra vonatkozó kötelező állapotinformációk	Energiafelhasználási módok	
	Készenlét	Hálózati készenléti
Energiafogyasztás a megadott energiafelhasználási módban, 230 V/50 Hz bemeneti teljesítmény mellett	≤ 0,5 W	Bose vezeték nélküli < 2,0 W
A berendezés ennyi idő elteltével lép automatikusan az adott módba	≤ 2,5 óra	≤ 20 perc
Energiafogyasztás hálózati készenléti módban, ha minden vezetékes port csatlakoztatva van, és az összes vezeték nélküli hálózati port aktiválva van, 230 V/50 Hz bemeneti teljesítmény mellett	NA	≤ 2,0 W
Hálózati port inaktíválási/aktiválási folyamatai. Az összes hálózat inaktíválásával a készenléti mód aktiválódik.	A 801/2013 rendelet II. mellékletének 3(a) pontjában (az 1275/2008 rendelet 26. kiegészítésében) megállapítottak szerint a vezeték nélküli portok inaktíválására vonatkozó követelmények „nem vonatkoznak azon termékekre, amelyek a szándékolat használatához egyetlen vezeték nélküli hálózati kapcsolatot igényelnek, és nem rendelkeznek vezetékes kapcsolattal.”	

Európában:

Működési frekvenciatartományok: 2400–2483,5 MHz, 5150–5350 MHz és 5470–5725 MHz.

A maximális átviteli teljesítmény kevesebb mint 20 dBm EIRP.

Működési frekvenciatartomány: 5725–5850 MHz.

A maximális átviteli teljesítmény kevesebb mint 14 dBm (25 mW) EIRP.

A maximális átviteli teljesítmény a törvényben meghatározott korlátok alatt van, ezért az SAR-tesztelésre nincs szükség, és a vonatkozó előírások értelmében az alól kivételt képez.

Amennyiben a jelen készüléket az 5150–5350 MHz-es frekvenciatartományban működtetik, kizárólag beltérben használható a táblázatban felsorolt összes EU-ország esetében.



BE	DK	IE	UK(NI)	FR	CY	SK	HU	AT	SE
BG	DE	PT	EL	HR	LV	LT	MT	PL	
CZ	EE	FI	ES	IT	RO	LU	NL	SI	



Ez a szimbólum azt jelenti, hogy a terméket nem szabad a háztartási hulladékkal együtt kidobni, hanem egy megfelelő hulladékkezelő létesítményben kell leadni, ahol gondoskodnak a termék újrahasznosításáról.

A megfelelő hulladékkezelés és újrahasznosítás hozzájárul a természeti erőforrások, az emberi egészség és a környezet védelméhez. A feleslegessé vált termék kezelésével és újrahasznosításával kapcsolatos további információért forduljon a helyi önkormányzat hulladékkezeléssel megbízott szolgáltatójához, vagy ahhoz az üzlethez, ahol ezt a terméket vásárolta.

A kifizogasztású rádiófrekvenciás eszközök kezelésére vonatkozó korlátozások

XII. törvénycikk

A kifizogasztású rádiófrekvenciás eszközök kezelésére vonatkozó korlátozásoknak megfelelően, a vállalatok, a szervezetek és a felhasználók az NCC külön felhatalmazása nélkül nem változtathatják meg a jóváhagyott kifizogasztású rádiófrekvenciás eszközök frekvenciáját, nem fokozhatják annak jeladási teljesítményét, és nem módosíthatják annak eredeti jellemzőit és teljesítményét.

XIV. törvénycikk

A kifizogasztású rádiófrekvenciás eszközök nem befolyásolhatják a repülőgépek biztonságát, illetve nem okozhatnak interferenciát a jogszerűen engedélyezett kommunikációban. Ha ez mégis megtörténik, a felhasználónak azonnal abba kell hagynia a készülék használatát, amíg az interferencia meg nem szűnik. Az említett jogi kommunikáció a távközlési törvénynek („Telecommunications Act”) megfelelő rádiókommunikációra vonatkozik.

A kifizogasztású rádiófrekvenciás eszközöknek el kell viselniük a jogilag engedélyezett kommunikációból származó vagy a rádióhullámokat kibocsátó ISM-készülékekről érkező interferenciát.

A veszélyes anyagokra vonatkozó kínai korlátozások táblázata

Mérgező vagy veszélyes anyagok és vegyi elemek nevei a termékben						
	Mérgező vagy veszélyes anyagok és elemek					
Alkatrész neve	Ólom (Pb)	Higany (Hg)	Kadmium (Cd)	Hat vegyértékű króm (Cr(VI))	Polibromozott bifenil (PBB)	Polibrominált difeniléter (PBDE)
NYÁK-ok	X	0	0	0	0	0
Fémrészek	X	0	0	0	0	0
Műanyag részek	0	0	0	0	0	0
Hangszórók	X	0	0	0	0	0
Kábelek	X	0	0	0	0	0
Ez a táblázat az SJ/T 11364 előírásainak megfelelően készült. O: Azt jelzi, hogy az adott mérgező vagy veszélyes anyag mennyisége az adott alkatrész egyetlen homogén anyagában sem éri el a GB/T 26572 által meghatározott határértéket. X: Azt jelzi, hogy az adott mérgező vagy veszélyes anyagot az alkatrész legalább egy homogén anyaga a GB/T 26572 korlátozó előírásait meghaladó mértékben tartalmazza.						

A veszélyes anyagokra vonatkozó tajvani korlátozások táblázata

Berendezés neve: Aktív hangszóró, típusjelölés: 429148						
	Korlátozott anyagok és kémiai jelölésük					
Egység	Ólom (Pb)	Higany (Hg)	Kadmium (Cd)	Hat vegyértékű króm (Cr+6)	Polibromozott bifenil (PBB)	Polibromozott difeniléterek (PBDE)
NYÁK-ok	-	o	o	o	o	o
Fémrészek	-	o	o	o	o	o
Műanyag részek	o	o	o	o	o	o
Hangszórók	-	o	o	o	o	o
Kábelek	-	o	o	o	o	o
1. megjegyzés: A „o” jelzés azt jelenti, hogy a szabályozott anyag százaléka nem haladja meg a jelenlegi referenciaérték százalékát. 2. megjegyzés: Az „-” jelölés azt jelenti, hogy a szabályozott anyag megfelel a kivételnek.						

Gyártás dátuma: A gyári szám nyolcadik számjegye a gyártási évet jelzi: például az „1” 2011-et vagy 2021-et jelöl.

Kínai importőr: Bose Electronics (Shanghai) Company Limited, Part C, Plant 9, No. 353 North Riyang Road, Kína (Shanghai) Pilot Free Trade Zone

EU-importőr: Bose Products B.V., Gorslaan 60, 1441 RG Purmerend, Hollandia

Tajvani importőr: Bose Taiwan Branch, 9F-A1, No. 10, Section 3, Minsheng East Road, Taipei City 104, Tajvan. Telefonszám: +886-2-2514 7676

Mexikói importőr: Bose de México, S. de R.L. de C.V., Paseo de las Palmas 405-204, Lomas de Chapultepec, 11000 México, D.F. Telefonszám: +5255 (5202) 3545

UK-importőr: Bose Limited, Bose House, Quayside Chatham Maritime, Chatham, Kent, ME4 4QZ, United Kingdom

Névleges bemeneti értékek: 100–240 V ~ 50/60 Hz 30 W

A CMIIT-azonosító a termék alján található.

Feljegyzendő adatok

A gyári szám és a modellszám a térhangzású hangszórók alján található.

Gyári szám: _____

Modellszám: _____

A bizonylatot tartsa a kezelési útmutató mellett. Ragadja meg az alkalmat, és regisztrálja az Ön által vásárolt Bose terméket! Ezt egyszerűen megteheti a következő címen: global.Bose.com/register

Biztonsági információk

A jelen termék képes a Bose automatikus frissítéseinek fogadására. Az automatikus biztonsági frissítések fogadásához végezze el a Bose Music alkalmazásban a termékbeállítási folyamatot, és csatlakoztassa a terméket az internethez. **Ha nem végzi el a beállítási folyamatot, a Bose által közzétett frissítések telepítéséért Ön felel.**

Az Apple és az Apple logó az Apple, Inc. Egyesült Államokban és más országokban bejegyzett védjegyei. Az App Store az Apple Inc. szolgáltatásjegye.

A *Bluetooth*[®] szövegdjegy és emblémák a Bluetooth SIG, Inc. tulajdonát képező, bejegyzett védjegyek, amelyeket a Bose Corporation minden esetben engedéllyel használ.

A Google és a Google Play a Google LLC védjegye.

A Wi-Fi a Wi-Fi Alliance[®] védjegye.

A Bose, a Bose Music, a Bose Music embléma, a Bose Smart Soundbar, a Bose Surround Speakers, a SoundTouch és a vezeték nélküli hangjegy dizájnja a Bose Corporation bejegyzett védjegye az Egyesült Államokban és más országokban.

Bose Corporation központja: 1-877-230-5639

© 2021 Bose Corporation. Előzetes írásos engedély nélkül a jelen kiadvány semmilyen része nem sokszorosítható, módosítható, terjeszthető, illetve nem használható fel semmilyen más módon.

The following license disclosure applies to the FreeRTOS software package that is included as a component of your Bose Surround Speaker 700 product:

Permission is hereby granted, free of charge, to any person obtaining a copy of this software and associated documentation files (the "Software"), to deal in the Software without restriction, including without limitation the rights to use, copy, modify, merge, publish, distribute, sublicense, and/or sell copies of the Software, and to permit persons to whom the Software is furnished to do so, subject to the following conditions:

The above copyright notice and this permission notice shall be included in all copies or substantial portions of the Software.

THE SOFTWARE IS PROVIDED "AS IS", WITHOUT WARRANTY OF ANY KIND, EXPRESS OR IMPLIED, INCLUDING BUT NOT LIMITED TO THE WARRANTIES OF MERCHANTABILITY, FITNESS FOR A PARTICULAR PURPOSE AND NONINFRINGEMENT. IN NO EVENT SHALL THE AUTHORS OR COPYRIGHT HOLDERS BE LIABLE FOR ANY CLAIM, DAMAGES OR OTHER LIABILITY, WHETHER IN AN ACTION OF CONTRACT, TORT OR OTHERWISE, ARISING FROM, OUT OF OR IN-CONNECTION WITH THE SOFTWARE OR THE USE OR OTHER DEALINGS IN THE SOFTWARE.

MI TALÁLHATÓ A DOBOZBAN?

Tartalom.....	11
---------------	----

A RENDSZER ELHELYEZÉSE

Javaslatok	12
A hangszórók felszerelése.....	13

VEZETÉK NÉLKÜLI VEVŐ BEÁLLÍTÁSA

Az adapterek csatlakoztatása.....	14
A vezeték nélküli vevőegység kapcsolóbeállításainak ellenőrzése.....	16
A hangszórók csatlakoztatása.....	17

ENERGIAELLÁTÁS

A térhatású hangszórók áramforráshoz csatlakoztatása	18
--	----

CSATLAKOZTATÁS A HANGSUGÁRZÓHOZ

A csatlakozási módszer kiválasztása	19
Csatlakoztatás a Bose Music alkalmazás segítségével	20
Először használja a Bose Music alkalmazást?.....	20
A SoundTouch 300 hangsugárzó frissítése.....	21
Csatlakoztatás a SoundTouch 300 távvezérlő használatával.....	22
Ellenőrizze a hangot	23

VEZETÉK NÉLKÜLI VEVŐ ÁLLAPOTA

Állapotjelző fény	24
-------------------------	----

ÁPOLÁS ÉS KARBANTARTÁS

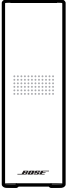
A térhangzású hangszórók tisztítása.....	25
Cserealkatrészek és tartozékok.....	25
Korlátozott garancia.....	25

HIBAEZHÁRÍTÁS

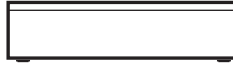
Először próbálkozzon ezekkel a megoldásokkal.....	26
Egyéb megoldások.....	26
A hangsugárzó kezelési útmutatójának megtekintése	28

TARTALOM

Ellenőrizze a következő összetevők meglétét:



Térhangzású hangszórók (2)



Vezeték nélküli vevő (2)



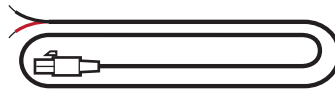
Térhangzású hangszóró talpa (2)



Tápkábel (2)*



Csillagfejű csavarhúzó



Kéttűs hangszórókábel

*Több elektromos csatlakozószinórral rendelkezhetsz. Használja a régiójának megfelelő csatlakozószinórt.

MEGJEGYZÉS: Ha a termék bármelyik részén sérülést tapasztal, NE használja a terméket. Forduljon a Bose hivatalos viszonteladójához, vagy a Bose ügyfélszolgálatához.

Látogasson el a következő címre: [worldwide.bose.com/Support](https://www.worldwide.bose.com/Support)

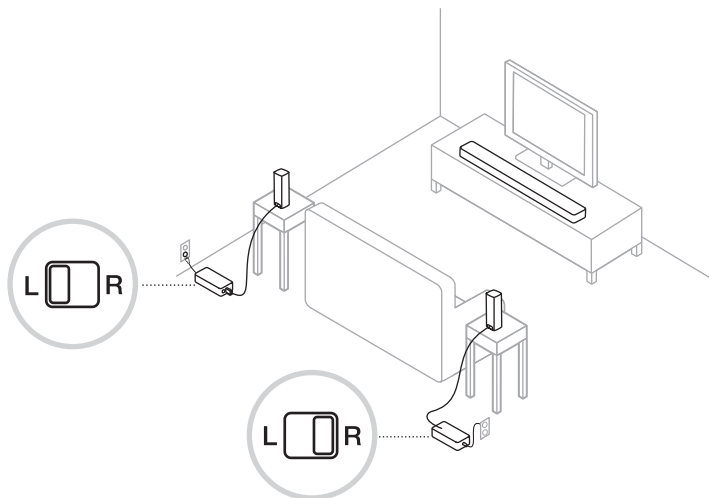
JAVASLATOK

A vezeték nélküli interferencia elkerülése érdekében tartsa távol a többi vezeték nélküli eszközt a vezeték nélküli vevőktől (0,3–0,9 méter távolságban). Ne tegye a hangszórót és a vezeték nélküli vevőket fémből készült szekrénybe, illetve tartsa távol az ilyen szekrényektől, valamint más audio-/videóeszközöktől és közvetlen hőforrásoktól.

ÖSSZETEVŐ

JAVASLATOK AZ ELHELYEZÉSHEZ

<p>Térhangzású hangszórók</p>	<p>A hangszórókat helyezze a gumitalpakra, majd egy stabil, vízszintes felületre.</p> <p>A hangszórókat legalább fülmagasságban helyezze el a szoba hátsó részében.</p> <p>Ha a hangszórókat zárt könyvespolcra helyezi, azoknak a polc elülső élénél kell lenniük.</p> <p>Ha azt szeretné, hogy a hang a falakról visszaverődve betöltse a szobát, akkor a hangszórókat fordítsa kifelé egy hátsó vagy oldalsó fal felé.</p>
<p>Vezeték nélküli vevők</p>	<p>Győződjön meg róla, hogy az egyik vezeték nélküli vevőegység kapcsolója R (jobb) állásban van.</p> <p>Győződjön meg róla, hogy a másik vezeték nélküli vevőegység kapcsolója L (bal) állásban van.</p> <p>Álljon szembe a tévével, és helyezze a hangszórót és az R jelzésű vezeték nélküli vevőegységet a szoba jobb oldali részébe.</p> <p>Álljon szembe a tévével, és helyezze a hangszórót és az L jelzésű vezeték nélküli vevőegységet a szoba bal oldali részébe.</p> <p>Ügyeljen arra, hogy a vezeték nélküli vevők közelében legyen elektromos aljzat.</p>



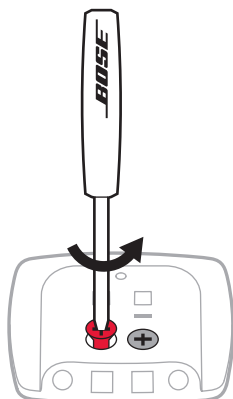
A hangszórók felszerelése

A hangszórók fali rögzítőkeretre, mennyezetre, állványra vagy asztali állványra szerelhetők. A kiegészítők megvásárlásához látogasson el a [Bose.com](https://www.bose.com) webhelyre vagy keresse meg a Bose helyi viszonteladóját.

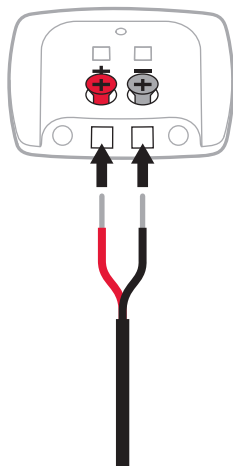
FIGYELEM: A hangszórók felszereléséhez csak Bose tartozékokat használjon. A jóvá nem hagyott tartozékok használata a Bose rendszer és annak összetevőinek sérülését okozhatja.

AZ ADAPTEREK CSATLAKOZTATÁSA

1. Csavarhúzó segítségével forgassa el balra (az óramutató járásával ellentétes irányba) a csavarokat a csatlakozóvégek kilazításához.



2. A kéttűs kábel piros, lecsupaszított, + jelölésű végét csúsztassa be a piros + jelzésű csatlakozóvégbbe.
3. A kéttűs kábel fekete, lecsupaszított végét csúsztassa be az ezüstsínű — jelzésű csatlakozóvégbbe.

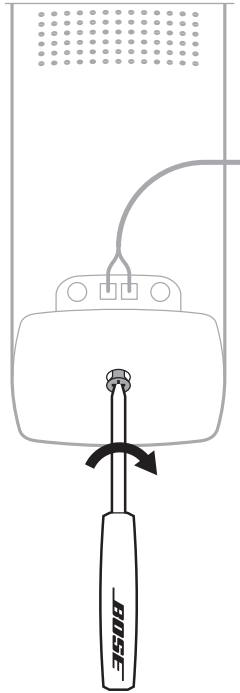


MEGJEGYZÉS: Ügyeljen arra, hogy a lecsupaszított vezetékeknek csak a csupasz, önzott részét csúsztassa be a csatlakozóvégekbe. A szigetelt részeket nem szabad a csatlakozóvégbbe befogatni.

4. Csavarhúzó segítségével a csavarokat jobbra (az óramutató járásával megegyező irányba) forgatva erősítse a kábeleket a csatlakozóvégekbe.

5. Fogja meg a hangszórót, és az aljára helyezze fel a talpat.

A talpnek hézagmentesen kell a hangszóróhoz illeszkednie, és a vezetékek foglalatainak hátul kell lenniük.

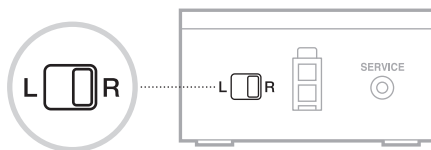


6. Szerelje fel a hangszórót a talpra úgy, hogy a csavarhúzóval jobbra (az óramutató járásával megegyező irányba) becsavarozza a talp alján lévő csavarokat.

A VEZETÉK NÉLKÜLI VEVŐEGYSÉG KAPCSOLÓBEÁLLÍTÁSAINAK ELLENŐRZÉSE

A hangszórók a vezeték nélküli vevőkön keresztül kommunikálnak a hangsugárzóval. A vevők gyárilag be vannak programozva a bal, illetve jobb oldali csatorna használatára. A vevőegység elején található kapcsolóval módosíthatja a csatornabeállításokat.

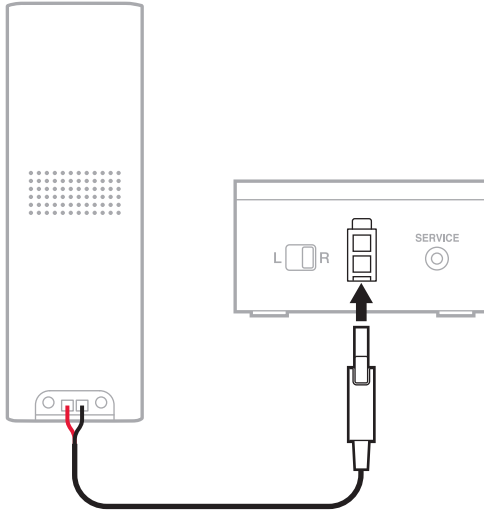
1. Győződjön meg róla, hogy az egyik vezeték nélküli vevőegység kapcsolója **L** (bal) állásban van.
2. Győződjön meg róla, hogy a másik vezeték nélküli vevőegység kapcsolója **R** (jobb) állásban van.



MEGJEGYZÉS: Ügyeljen arra, hogy az egyik vezeték nélküli vevő mindig az **L** (bal), míg a másik mindig az **R** (jobb) csatornára legyen beállítva.

A HANGSZÓRÓK CSATLAKOZTATÁSA

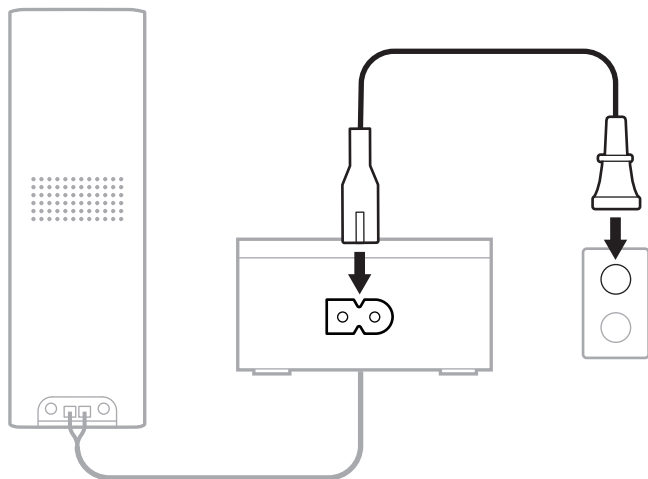
1. A hangszórót az elhelyezésre vonatkozó irányelvek szerint helyezze el (lásd: 12. oldal).
2. Csatlakoztassa és rögzítse a talpat a térhangzású hangszóróhoz (lásd: 14. oldal).



3. A kéttűs kábel másik végét dugja be a vezeték nélküli vevőbe.
Kattanás jelzi, hogy a kábel a helyére került.
4. A másik hangszóró csatlakoztatásához ismételje meg az 1-3. lépést.

A TÉRHATÁSÚ HANGSZÓRÓK ÁRAMFORRÁSHOZ CSATLAKOZTATÁSA



1. Csatlakoztassa a tápkábelt a vezeték nélküli vevőhöz.



2. A hálózati csatlakozósinór másik végét csatlakoztassa egy váltakozó áramú, működő elektromos hálózati aljzathoz.
3. A hangszóráramforráshoz csatlakoztatásához ismétlje meg az 1-2. lépést.

A CSATLAKOZÁSI MÓDSZER KIVÁLASZTÁSA

A térhangzású hangszórók csatlakoztatási módja attól függ, hogy milyen hangszugárzóval rendelkezik. Az alábbi táblázatból válassza ki a csatlakozási módszert.

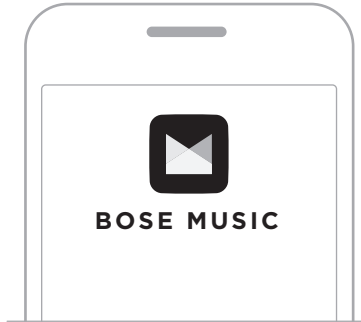
HANGSUGÁRZÓ	CSATLAKOZÁSI MÓDSZER
<p>Bose Smart Soundbar (hangvezérléses hangszugárzó)</p> 	<p>Csatlakoztassa a Bose Music alkalmazás segítségével (lásd: 20. oldal).</p> <p>MEGJEGYZÉS: Ha a Bose Music alkalmazást nem tudja elérni, vagy annak használatával nem tud kapcsolódni, tekintse meg a „Hibaelhárítás” részt (26. oldal).</p>
<p>SoundTouch 300 hangszugárzó</p> 	<p>Frissítse a hangszugárzó szoftverét (kötelező), majd a hangszugárzó távvezérlőjével kapcsolódjon (lásd: 21. oldal).</p>

CSATLAKOZTATÁS A BOSE MUSIC ALKALMAZÁS SEGÍTSÉGÉVEL

1. A Bose Music alkalmazásban válassza ki a hangsugárzót.
2. A térhangzású hangszórók hozzáadásához lépjen a Beállítások menübe.

Először használja a Bose Music alkalmazást?

1. Töltse le mobileszközére a Bose Music alkalmazást.

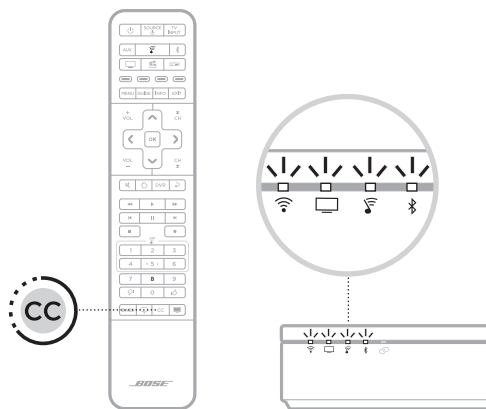


2. Kövesse az alkalmazás utasításait.

A SOUNDTOUCH 300 HANGSUGÁRZÓ FRISSÍTÉSE

Ha a SoundTouch 300 hangszugárzót a térhangzású hangszórókhoz csatlakoztatja, GYŐZŐDJÖN MEG róla, hogy a hangszugárzó szoftvere a legújabb verzióra van frissítve. A rendszerszoftvert a SoundTouch alkalmazás és a távvezérlő segítségével is frissítheti. Az alkalmazás figyelmezteti, amikor a hangszugárzóhoz új frissítés érhető el.

1. A távvezérlőn nyomja le a SoundTouch gombot (📶).
2. Tartsa lenyomva a feliratozás gombját (**CC**), amíg a hangszugárzó Wi-Fi jelzőfénye (📶), tévé jelzőfénye (📺), SoundTouch jelzőfénye (📶) és Bluetooth® jelzőfénye (📶) el nem kezd féhéren villogni.



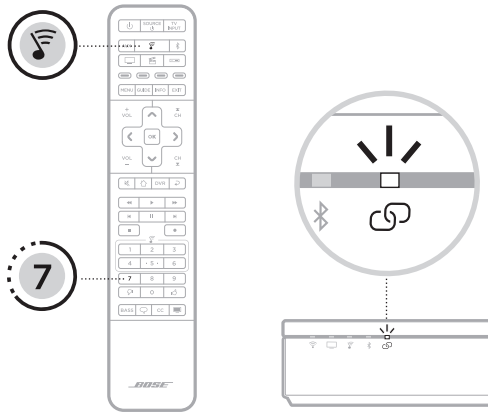
A frissítés végén a hangszugárzó újraindul.

MEGJEGYZÉS: A frissítés 10 percet vagy annál hosszabb időt is igénybe vehet.

CSATLAKOZTATÁS A SOUNDTOUCH 300 TÁVVEZÉRLŐ HASZNÁLATÁVAL

FIGYELEM: Az optimális hangminőség biztosítása és a térhangzású hangszórók károsodásának megelőzése érdekében **FONTOS**, hogy a hangsugárzó szoftvere mindig naprakész legyen. A hangsugárzó frissítéséről részletesebben a következő helyen olvashat: 21. oldal.

1. A hangsugárzó távvezérlőjén nyomja le a SoundTouch gombot (📶).
2. Nyomja le és tartsa lenyomva a 7 gombot, amíg a hangsugárzó kapcsolatjelző fénye (📶) fehéren nem villog.



Amikor létrejön a kapcsolat, egy hangjelzést fog hallani. A vezeték nélküli vevők hátoldalán található fény és a hangsugárzó VOL jelzőfénye fehéren világít.

MEGJEGYZÉSEK:

- A csatlakoztatás néhány percre tart.
- Ha a térhangzású hangszórókat nem sikerül a hangsugárzóhoz csatlakoztatni, lásd: „Hibaelhárítás”, 26. oldal.

ELLENŐRIZZE A HANGOT

MEGJEGYZÉS: A hang torzulásának elkerülése érdekében kapcsolja ki a tévé hangszóróit. További információkért tekintse meg a tévé felhasználói útmutatóját.

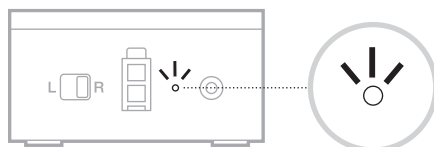
1. Kapcsolja be a tévét.
2. Kábeltévé/műholdvevő egység vagy egyéb másodlagos forrás használata esetén:
 - a. Kapcsolja be a forrást.
 - b. Ha ez a forrás a tévéhez csatlakozik, válassza ki a megfelelő tévébemenetet.
3. Kapcsolja be a hangsugárzót.

A térhangzású hangszórókból hangokat fog kell hallani.

MEGJEGYZÉS: Ha nem hall hangokat a térhangzású hangszórókból, lásd: „Hibaelhárítás”, 26. oldal.

ÁLLAPOTJELZŐ FÉNY

A vezeték nélküli vevők hátoldalán lévő jelzőfény a rendszer állapotát mutatja.



FÉNYJELZÉS	RENDSZERÁLLAPOT
Folyamatosan fehéren világít	Csatlakoztatva a hangsugárzóhoz
Fehéren villog	A rendszerszoftver frissítésének letöltése
Folyamatos sárga (halvány)	Nem csatlakozik a hangsugárzóhoz
Sárga villogás	Készen áll a hangsugárzóhoz való csatlakoztatáshoz
Piros villogás	Hiba. Hívja a Bose ügyfélszolgálatát

A TÉRHANGZÁSÚ HANGSZÓRÓK TISZTÍTÁSA

A térhangzású hangszórók külsejét puha, száraz kendővel tisztítsa.

FIGYELMEZTETÉS:

- Ügyeljen arra, hogy NE kerülhessen folyadék a térhangzású hangszórók nyílásaiba, illetve a hangszórókra.
- A térhangzású hangszórók közelében NE használjon spray-t.
- NE használjon semmilyen oldószert, vegyi anyagot vagy alkoholt, ammóniát vagy súrolószert tartalmazó tisztítószert.
- Ügyeljen arra, hogy NE essen semmi a modul nyílásaiba.

CSEREALKATRÉSZEK ÉS TARTOZÉKOK

A cserealkatrészek vagy tartozékok a Bose ügyfélszolgálatán keresztül rendelhetők meg.

Látogasson el a következő címre: worldwide.Bose.com/Support

KORLÁTOZOTT GARANCIA

A térhangzású hangszórókra korlátozott garancia vonatkozik. A korlátozott garancia részleteit a global.Bose.com/warranty webhelyen olvashatja.

A termék regisztrálására vonatkozó tudnivalókat a global.Bose.com/register webhelyen találja. A regisztráció elmulasztása nem befolyásolja a korlátozott garanciára való jogosultságát.

ELŐSZÖR PRÓBÁLKOZZON EZEKEL A MEGOLDÁSOKKAL

Ha a térhangzású hangszórókkal kapcsolatban problémákat észlel:

- Húzza ki a vezeték nélküli vevők és a hangsugárzó tápkábeleit, várjon 30 másodpercet, majd biztonságosan dugja be őket egy élő elektromos aljzatba.
- Csatlakoztassa az összes kábelt.
- Ellenőrizze a vezeték nélküli vevő állapotjelző fényét (lásd: 24. oldal).
- A térhangzású hangszórókat és a hangsugárzót vigye távolabb a lehetséges interferenciát okozó eszközöktől (vezeték nélküli útválasztók és telefonok, televíziók, mikrohullámú sütők stb.).
- A térhangzású hangszórókat az elhelyezésre vonatkozó útmutatás szerint kell elhelyezni (lásd: 12. oldal).

EGYÉB MEGOLDÁSOK

Ha a hibát nem sikerült elhárítani, az alábbi táblázat segítségével azonosítsa az észlelt jelenséget, és a leggyakoribb problémák megoldásait. Ha a problémát nem tudja megoldani, forduljon a Bose ügyfélszolgálatához.

Látogasson el a következő címre: worldwide.Bose.com/contact

JELENSÉG	MEGOLDÁS
A Bose Music alkalmazás nem működik a mobilkészüléken	Ellenőrizze, hogy a mobilkészülék kompatibilis-e a Bose Music alkalmazással, és megfelel-e a minimális rendszerkövetelményeknek. További információkat a mobilkészülék alkalmazás-áruházában talál.
A térhangzású hangszórók nem csatlakoznak a hangsugárzóhoz	Ellenőrizze, hogy az állapotjelző fény sárgán villog-e, ami azt jelzi, hogy a vezeték nélküli vevők készen állnak a csatlakozásra (lásd: 24. oldal). Ismételje meg a csatlakoztatási eljárást (lásd: 19. oldal). Húzza ki a vezeték nélküli vevők és a hangsugárzó tápkábeleit, várjon 30 másodpercet, majd biztonságosan dugja be őket egy élő elektromos aljzatba. Frissítse a hangsugárzót. További információkért tekintse meg a hangsugárzó kezelési útmutatóját (lásd: 28. oldal).

JELENSÉG	MEGOLDÁS
<p>A térhangzású hangszórból érkező hang akadozik vagy nem hallható</p>	<p>Kapcsolja vissza a rendszer hangját.</p> <p>Növelje a hangerőt.</p> <p>Győződjön meg róla, hogy a hangsugárzóbból hallható a zene. Ha nem, a hiba elhárításához tekintse meg a hangsugárzó kezelési útmutatóját (lásd: 28. oldal).</p> <p>Ellenőrizze, hogy az állapotjelző folyamatos fehér fényel világít-e, ami azt jelzi, hogy a térhangzású hangszórok a hangsugárzóhoz csatlakoznak (lásd: 24. oldal).</p> <p>Ha lehetséges, tesztelje más források hangját.</p> <p>Győződjön meg róla, hogy a lejátszott hanganyag támogatja a térhatású hangot.</p> <p>MEGJEGYZÉS: A legtöbb zenét és egyes tévémsorokat sztereóban rögzítenek, ami azt jelenti, hogy a hang nem játszható le térhangzású hangszórbakkal.</p> <p>Ellenőrizze, hogy a tévé támogatja-e a térhatású audiót (lásd a tévé kezelési útmutatóját).</p> <p>Ismételje meg a csatlakoztatási eljárást (lásd: 19. oldal).</p> <p>Az egyik vezeték nélküli vevőn válassza az L (bal) csatornát, a másikon pedig az R (jobb) csatornát (lásd: 16. oldal).</p> <p>Ellenőrizze, hogy a hangszórbókábel pozitív és negatív vezetékeli megfelelően vannak-e csatlakoztatva az adapterekhez. Az adaptereket szorosan csatlakoztassa a hangszórbókához.</p> <p>A térhangzású hangszórbókat az elhelyezésre vonatkozó útmutatás szerint kell elhelyezni (lásd: 12. oldal).</p>
<p>Gyenge minőségű vagy torz hang hallható a térhangzású hangszórbóból</p>	<p>Frissítse a hangsugárzót. További információkért tekintse meg a hangsugárzó kezelési útmutatóját (lásd: 28. oldal).</p> <p>Ha lehetséges, tesztelje más források hangját.</p> <p>A térhangzású hangszórbókat az elhelyezésre vonatkozó útmutatás szerint kell elhelyezni (lásd: 12. oldal).</p> <p>Ellenőrizze, hogy a hangszórbókábel pozitív és negatív vezetékeli megfelelően vannak-e csatlakoztatva az adapterekhez. Az adaptereket szorosan csatlakoztassa a hangszórbókához.</p> <p>Ha szekrénybe vagy polcra helyezi a hangszórbókat, az optimális hangteljesítmény érdekében ügyeljen arra, hogy elülső oldaluk minél közelebb legyen a polc elülső széléhez.</p>

A HANGSUGÁRZÓ KEZELÉSI ÚTMUTATÓJÁNAK MEGTEKINTÉSE

A hangsugárzóval kapcsolatos hibaelhárítási lépéseket a hangsugárzó kezelési útmutatójában találja. Látogasson el a következő webhelyre:

Bose Smart Soundbar: worldwide.bose.com/Support

SoundTouch 300 hangsugárzó: global.bose.com/Support/ST300

