

BOSE[®]

owners.bose.com/companion5



COMPANION[®] 5

MULTIMEDIA SPEAKER SYSTEM

Owner's Guide | คู่มือผู้ใช้ | 사용자 안내서 | 用戶指南 | دليل المالك

<ul style="list-style-type: none"> • قد يكون سبب ذلك هو توصيل نظام السماعات بالكمبيوتر من خلال محور USB. قم بفصل كبل USB الخاص بنظام Companion® 5 من المحور وإدخاله في مقبس USB بالكمبيوتر. 	<ul style="list-style-type: none"> • أسمع طقطقة وفرقة وأصوات غريبة في الكمبيوتر.
<ul style="list-style-type: none"> • قم برفع صوت الكمبيوتر أو مصدر صوت آخر. 	<ul style="list-style-type: none"> • صوت السماعات غير مرتفع بما يكفي
<ul style="list-style-type: none"> • تأكد من وضع السماعة اليمنى (R) والسماعة اليسرى (L) على الجوانب الصحيحة لشاشة الكمبيوتر. راجع علامات L (أيسر) و R (أيمن) على سلك السماعة خلف كل سماعة. • تأكد من عدم إدارة عنصر التحكم في تعويض الصوت الجهير بوحدة Acoustimass® عكس اتجاه عقارب الساعة بالكامل. 	<ul style="list-style-type: none"> • يصدر النظام صوتاً "معدنياً" وثلاثياً بشكل كبير للغاية.
<ul style="list-style-type: none"> • تأكد من جميع التوصيلات بين السماعات التابعة ووحدة التحكم ومصدر الصوت ووحدة Acoustimass. تأكد من أنه قد تم إدخال كل قابس بالكامل في المقبس الخاص به بالوحدة. • تأكد من أنه قد تم إدخال قابس سلك السماعة بالكامل في المقبس الخاص به بوحدة Acoustimass. • لتحديد ما إذا كانت المشكلة في مصدر الصوت أو وحدة Acoustimass، قم بتوصيل مصدر صوت مختلف بوحدة التحكم. تكون المشكلة في مصدر الصوت الأصلي إذا كان نظام سماعات Companion 5 يعمل بشكل سليم. وإذا استمرت المشكلة، تكون المشكلة عندئذ في وحدة Acoustimass. • راجع مستويات التوازن على مصدر الصوت. 	<ul style="list-style-type: none"> • لا تعمل أحد السماعات التابعة أو تصدر صوتاً مشوشاً.

خدمة العملاء

لمزيد من المساعدة في حل المشاكل، اتصل بخدمة عملاء Bose®. راجع ورقة العناوين الموجودة مع النظام.

مواصفات المنتج

<p>الولايات المتحدة الأمريكية/كندا ١٢٠ فولت تيار متردد~ ٦٠/٥٠ هرتز ٣٠٠ وات دولياً ٢٢٠ - ٢٤٠ فولت تيار متردد~ ٦٠/٥٠ هرتز ٣٠٠ وات اليابان ١٠٠ فولت تيار متردد~ ٦٠/٥٠ هرتز ٣٠٠ وات</p>	<p>مقنن الطاقة</p>
<p>السماعة التابعة..... ٨,٨٥ بوصة ارتفاع × ٥,٧٩ بوصة عرض × ٣,٨٣ بوصة عمق (٢٢,٥ × ١٤,٧ × ٩,٧ سم) وحدة Acoustimass..... ٨,٥٨ بوصة ارتفاع × ٦,٨٢ بوصة عرض × ١٦,٧٤ بوصة عمق (٢١,٨ × ١٧,٣ × ٤٢,٥ سم) وحدة التحكم..... ٢,٤٦ بوصة قطر × ١,١٢ بوصة ارتفاع (٦,٣ × ٢,٩ سم)</p>	<p>الأبعاد</p>
<p>السماعة التابعة..... ١,٩ رطل (٠,٨٥ كجم) وحدة Acoustimass..... ١٨,٣ رطل (٨,٣ كجم) وحدة التحكم..... ٠,٤٦ رطل (٠,٢١ كجم)</p>	<p>الوزن</p>
<p>وحدة Acoustimass..... مضاد للخدش، فينيل مطلي بنسيج حريري السماعات التابعة..... تشطيب مطلي بالبوليمر</p>	<p>التشطيب</p>

الحد الأدنى لمتطلبات نظام الكمبيوتر

- معالج Pentium أو ما يعادله بتردد ١ جيجا هرتز على الأقل
- ذاكرة رام ٢٥٦ ميجا بايت على الأقل
- USB 2.0
- Microsoft Windows® XP service pack 3، Windows Vista service pack 2، Windows 7، macOS® X 10.4.6
- ديكودر بالكمبيوتر متوافق مع 5.1 surroundsound

تنظيف نظام السماعات

- استخدم قطعة قماش ناعمة لتنظيف السماعات ووحدة Acoustimass® ووحدة التحكم. ويمكنك استخدام منظف زجاج خال من النشادر للحفاظ على الطلاء النهائي.
- لا تستخدم أية سوائل رش بالقرب من السماعات. لا تستخدم أية مذيبيات أو مواد كيميائية أو محاليل تنظيف تحتوي على كحول أو نشادر أو مواد كاشطة.
- يجب عدم سكب سائل في أي فتحة.
- لتنظيف شبكات السماعة قم بتنظيفها بحرص بمكنسة كهربائية.

الضمان المحدود

تتم تغطية نظام 5 Companion® بضمان محدود قابل للنقل. يتم وضع بيانات الضمان المحدود على بطاقة تسجيل المنتج المرفقة مع النظام الخاص بك. يرجى استيفاء قسم المعلومات في البطاقة وإرسالها بالبريد إلى شركة Bose أو قم بتسجيل المنتج الخاص بك على موقع <http://owners.bose.com/register>. وسوف يؤثر عدم القيام بذلك على الحقوق المكفولة لك بموجب الضمان المحدود.

استكشاف الأعطال وإصلاحها

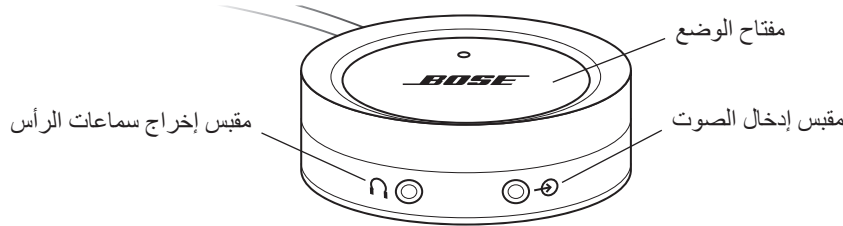
يقدم هذا الجدول إرشادات لحل المشاكل التي قد تصادفك. ولمزيد من المساعدة، اتصل بشركة Bose مباشرة أو قم بزيارة موقع <http://owners.bose.com/Companion5> على الإنترنت. وللحصول على معلومات الاتصال، راجع ورقة العناوين الموجودة في العلبة الكرتونية.

المشكلة	الحل
تم قطع الإعداد بالرسالة "A problem occurred during hardware installation Your new hardware might not work properly" (حدثت مشكلة أثناء تركيب الجهاز. قد لا يعمل الجهاز الجديد بشكل صحيح").	<ul style="list-style-type: none"> • ربما تكون قد قمت بفك كبل USB أثناء عملية تركيب الجهاز. قم بإدخال كبل USB وابدأ من جديد. • جرب مقبس USB مختلف.
تم قطع الإعداد بالرسالة "This USB device can perform faster if you connect it to a Hi-Speed USB 2.0 port. For a list of available ports, click here."	<ul style="list-style-type: none"> • ربما تكون قد قمت بالتوصيل في محور USB تم توصيل جهاز USB 1.0 به. قم بفك جهاز USB 1.0 أو توصيل نظام 5 Companion بمنفذ USB 2 مباشرة.
لا تسمع صوتاً من النظام.	<ul style="list-style-type: none"> • قم بفصل كبل USB من الكمبيوتر ثم توصيله مرة أخرى. • تأكد من أن التوصيلات سليمة (راجع "عمل التوصيلات" بصفحة ١٠). • بالنسبة لوحدة Acoustimass بمفتاح تيار متردد، تأكد من أن المفتاح في وضع التشغيل. • راجع أسلاك السماعة للتأكد من عدم وجود تلف قد يتسبب في دائرة مفتوحة أو دائرة قصر كهربائي. • قم بتدوير حلقة التحكم في الصوت الموجودة في وحدة التحكم في اتجاه عقارب الساعة. • إذا كنت تستخدم جهازاً صوتياً موصلاً، تأكد من إدخاله ومن زيادة التحكم في الصوت الموجود في الجهاز. • تأكد من أن نظام السماعات في الوضع النشط (Active) (يضئ مؤشر وحدة التحكم بلون أخضر). • قم بفصل سماعات الرأس. • أعد تشغيل برنامج الصوت الرقمي لديك. تأكد من عدم تعيين وضع كتم الصوت في البرنامج ومن ضبط الصوت على مستوى معقول.
يصدر نظام السماعات بأكمله صوتاً مشوشاً.	<ul style="list-style-type: none"> • اخفض مستوى الصوت في مصدر الصوت، ورافع مستوى الصوت في وحدة التحكم. • قم بتعطيل المؤثرات في أي برامج صوتية يتم تشغيله.

توصيل سماعات الرأس

لتوصيل سماعات الرأس، أدخل سلك سماعات الرأس في مقبس سماعات الرأس الاستريو حجم ٣,٥ ملم الموجود على جانب وحدة التحكم (شكل ١٥).

- يؤدي توصيل سماعات الرأس إلى كتم صوت سماعات النظام.
- قم بلمس مفتاح الوضع بعد فصل سماعات الرأس لتسمع الصوت الآتي من السماعات مرة أخرى.
- استخدم حلقة التحكم في الصوت الموجودة في وحدة التحكم لضبط مستوى الصوت.



الشكل ١٥

موصلات وحدة تحكم

توصيل جهاز صوتي

لتوصيل جهاز صوتي مثل مشغل CD/MP3، أدخل كبل الصوت القادم من الجهاز في مقبس إدخال الاستريو حجم ٣,٥ ملم الموجود في وحدة التحكم.

قم بزيادة صوت الجهاز الصوتي واستخدم حلقة التحكم في الصوت الموجودة في وحدة التحكم لضبط مستوى الصوت.

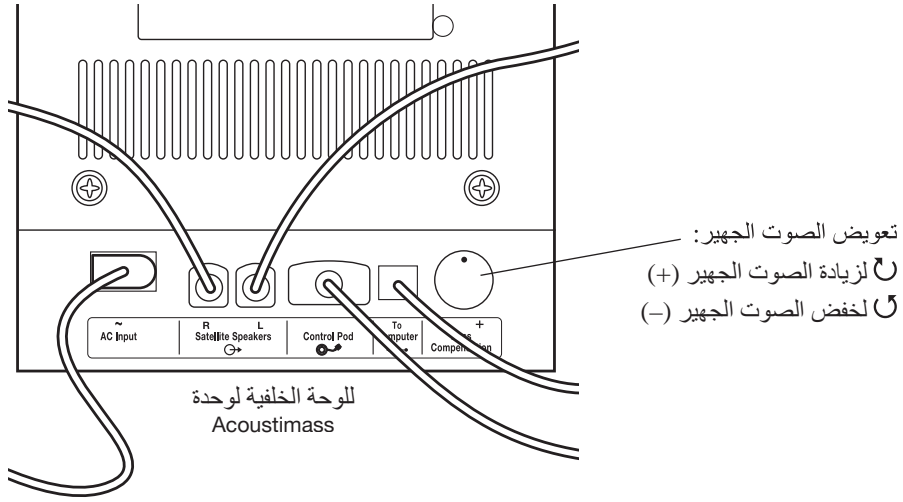
ملاحظة: يتم مزج التنبيهات والأصوات القادمة من الكمبيوتر مع الصوت القادم من الجهاز الصوتي عند الاستماع إلى جهاز صوتي موصل. قد يستلزم الأمر ضبط حلقة التحكم في الصوت ومستويات الصوت في الكمبيوتر والجهاز الموصل لسماع المصدرين بالمستوى المطلوب.

ضبط الصوت الجهير

قد ترغب في ضبط الصوت بعد الاستماع لنظام السماعات. استخدم التحكم في تعويض الصوت الجهير بوحدة Acoustimass® (شكل ١٤).

الشكل ١٤

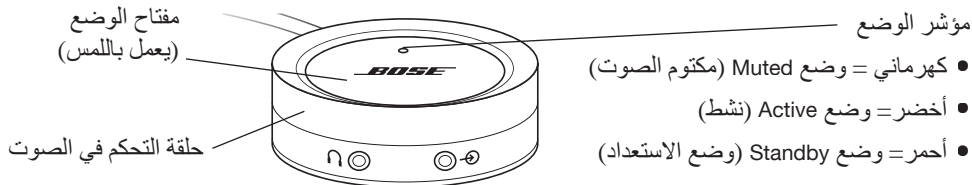
التحكم في تعويض الصوت الجهير



يوجد ٣ أوضاع للنظام. ويتم تحديد كل وضع من أوضاع النظام بلون مؤشر الوضع الموجود على وحدة التحكم (شكل ١٣):

- **Muted (مكتوم الصوت) (لون كهرماني):** تم إسكات سماعات النظام. لا تسمع صوتاً من الكمبيوتر أو أي مصدر موصل. يتم اختيار هذا الوضع تلقائياً عند توصيل سماعات رأس بوحدة التحكم.
- **Active (نشط) (لون أخضر):** تسمع مصدر الصوت النشط من سماعات النظام. ويقوم وضع حلقة التحكم في الصوت بضبط مستوى الصوت.
- **Inactive (ساكن) (لون أحمر):** يسكت النظام صوت السماعات ويتحول لوضع الطاقة المنخفضة عندما يظل كل من توصيل USB من الكمبيوتر وإشارة إدخال مصدر صوتي موصل غير نشطين لمدة عدة دقائق. يعود النظام لوضع Muted (الصوت المكتوم) عندما يصبح توصيل USB نشطاً مرة أخرى.

قم بلمس المركز العلوي لوحدة التحكم للتحويل بين وضع Muted (مكتوم الصوت) ووضع Active (نشط) فيما عدا عند توصيل سماعات الرأس. فتوصيل سماعات الرأس يضع النظام دائماً في وضع Muted (مكتوم الصوت) إلى أن يتم فصلها.



الشكل ١٣

أدوات تحكم النظام ومؤشر الوضع

هام!

- صمم نظام سماعات الوسائط المتعددة 5 Companion® للعمل على أفضل وجه دون مؤثرات صوتية إضافية. تأكد من تعطيل إعدادات المؤثرات الصوتية وغلق أية برامج مؤثرات يتم تشغيلها بالكمبيوتر.
- تأكد من صحة إعدادات البرنامج بالنسبة للصوت المحيط 5.1 surround sound.

التحكم في مستوى الصوت

تعتبر حلقة التحكم في الصوت الموجودة في وحدة التحكم (شكل ١٣) هي أداة التحكم الرئيسية في أي صوت يأتي من الكمبيوتر أو جهاز موصل بمقيس الإدخال. قم بتدوير الحلقة في اتجاه عقارب الساعة لزيادة مستوى الصوت أو عكس اتجاه عقارب الساعة لخفض مستوى الصوت.

ضبط مستوى الصوت

- لضبط مستوى الصوت بشكل صحيح، يجب ضبط مستوى صوت المصدر (الكمبيوتر أو جهاز موصل) ونظام 5 Companion:
- ١ - قم بضبط مستوى صوت نظام 5 Companion على الحد الأدنى.
 - ٢ - قم بضبط مستوى صوت المصدر قريباً من الحد الأقصى.
 - ٣ - قم بتشغيل الموسيقى.
 - ٤ - قم بزيادة مستوى الصوت ببطء بوحدة تحكم نظام 5 Companion إلى أن يصل الصوت إلى مستوى مريح.

لكنم صوت النظام

لإسكات النظام، قم بلمس مفتاح الوضع بوحدة التحكم (يضئ المؤشر بلون كهرماني). قم بلمس مفتاح الوضع مرة أخرى لإلغاء كتم (يضئ المؤشر بلون أخضر).

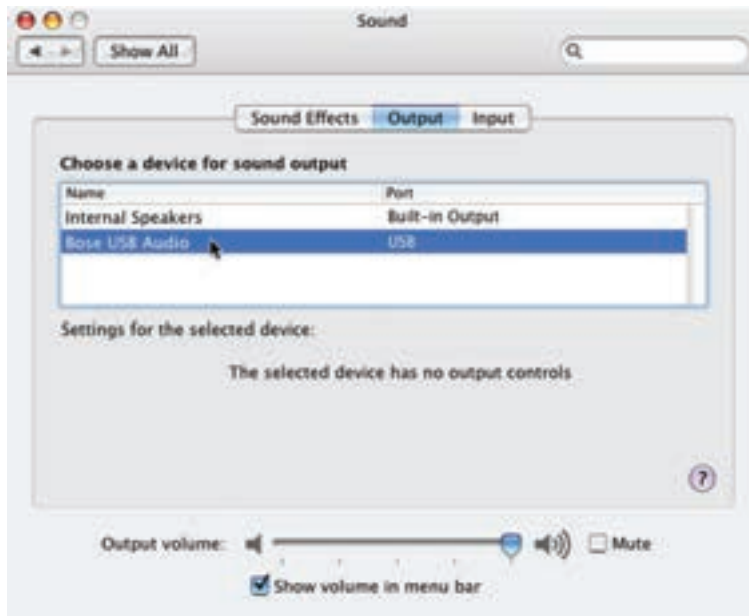
ملاحظة: قد يتم خفض إخراج النظام بواسطة خاصية للحماية الداخلية إذا كنت تقوم بتشغيل الموسيقى بمستوى الصوت الكامل لمدة طويلة.

إعداد الصوت على نظام Mac OS® X

هام!

يجب عدم فصل أية كبلات أثناء عملية الإعداد هذه. ولمزيد من المساعدة في إعداد الصوت، يرجى زيارة موقع <http://owners.bose.com/Companion5>.

- ١- افتح لوحة التحكم في الصوت في **System Preferences** (تفضيلات النظام) (شكل ١١).
- ٢- اختر **Bose USB Audio** لإخراج الصوت وأغلق لوحة التحكم.



الشكل ١١

تفضيلات صوت نظام Mac OS® X

- ٣- افتح مجلد Utilities في مجلد Applications الموجود على القرص الصلب.
- ٤- افتح لوحة تحكم Audio MIDI Setup (شكل ١٢).
- ٥- اختر Bose USB Audio لـ Properties For (خصائص) و Default Output (الإخراج الافتراضي) و System Output (إخراج النظام).

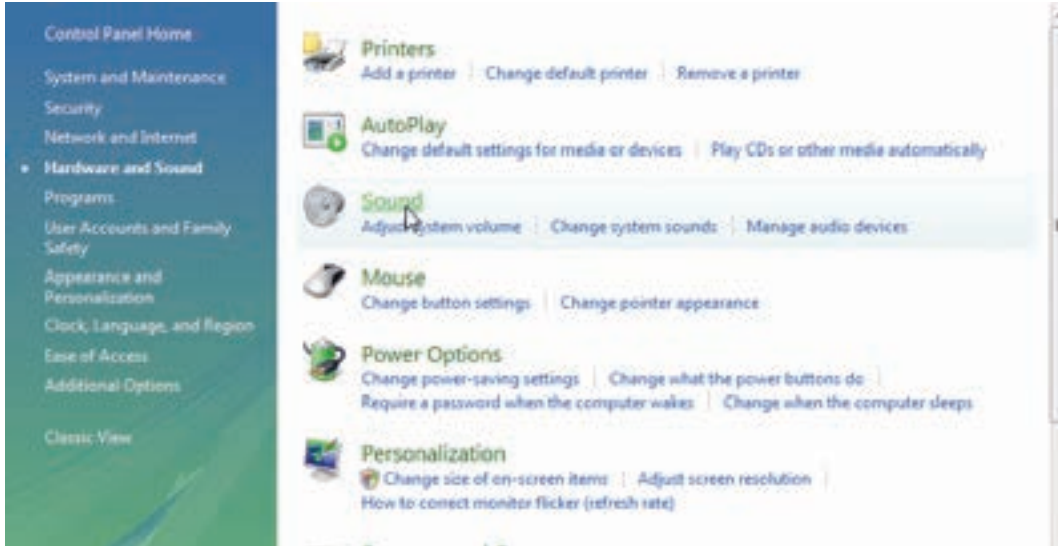


الشكل ١٢

لوحة تحكم Audio MIDI Setup

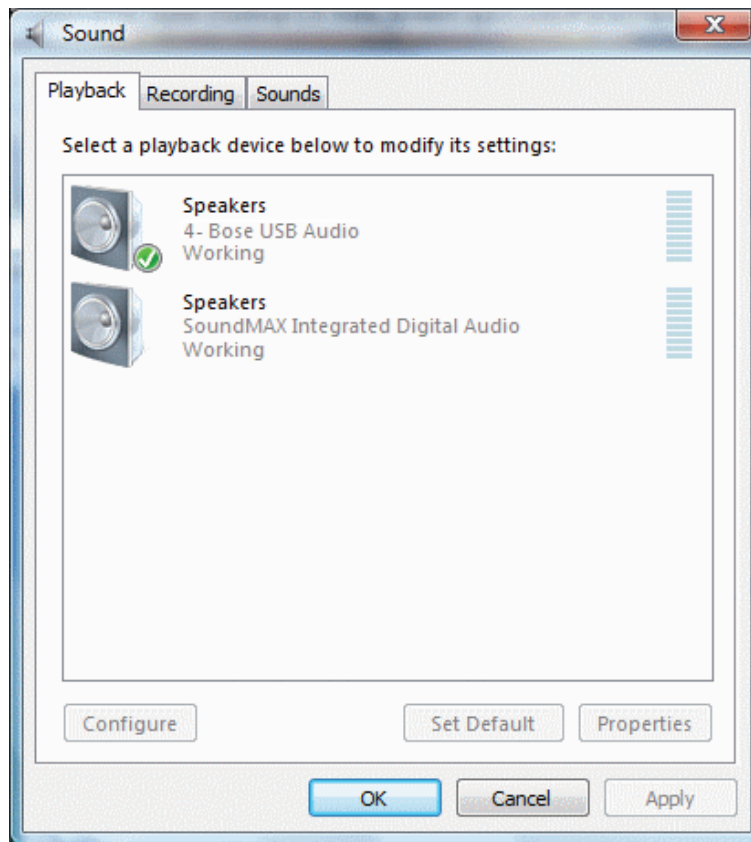
نظام سماعات الوسائط المتعددة 5 Companion® جاهز الآن للاستخدام.

٤- انقر على **Sound** في لوحة تحكم الصوت والأجهزة **Hardware and Sound** شكل (٩).



الشكل ٩
الأصوات

٥- تحقق من أن الإعداد الافتراضي للتشغيل Playback (مبين بعلامة خضراء) هو **Bose USB Audio**. وإذا لم يكن الأمر كذلك، اختر **Bose USB Audio** وانقر على **Set Default**.



الشكل ١٠
لوحة التحكم في الصوت

نظام سماعات الوسائط المتعددة **Companion® 5** جاهز الآن للاستخدام.

إعداد الصوت على نظام Windows® Vista

هام!

- يجب عدم فصل أية كبلات أثناء عملية الإعداد هذه.
- ولمزيد من المساعدة في إعداد الصوت، يرجى زيارة موقع

<http://owners.bose.com/Companion5>

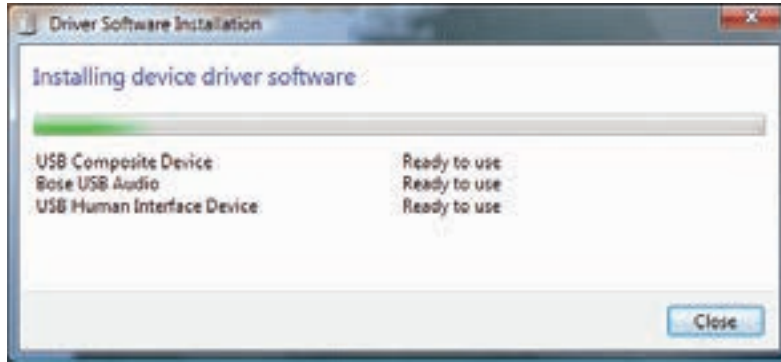
١- قم بتوصيل الكبل USB. انتظر ظهور رسالة تثبيت برنامج تشغيل الجهاز على شاشة الكمبيوتر (شكل ٦).



الشكل ٦

رسالة تثبيت برنامج تشغيل الجهاز

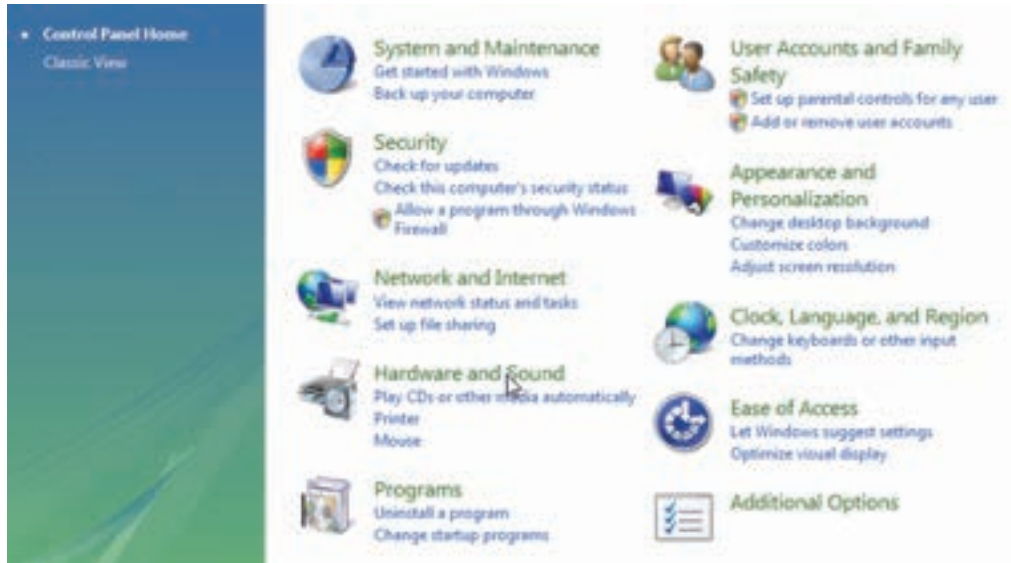
- وإذا ظهرت أية رسائل أخرى تعترض عملية الإعداد، راجع "استكشاف الأعطال وإصلاحها" في صفحة ١٩.
 - وإذا لم تكن ترى هذه الرسائل، فربما تم تعطيل عرضهم بالكمبيوتر. انتظر دقيقتين قبل الانتقال للخطوة التالية.
- ٢- انقر في الفقاعة لعرض حالة التثبيت (شكل ٧). انتظر إلى أن ينتهي التثبيت.



الشكل ٧

حالة تثبيت برنامج تشغيل الجهاز

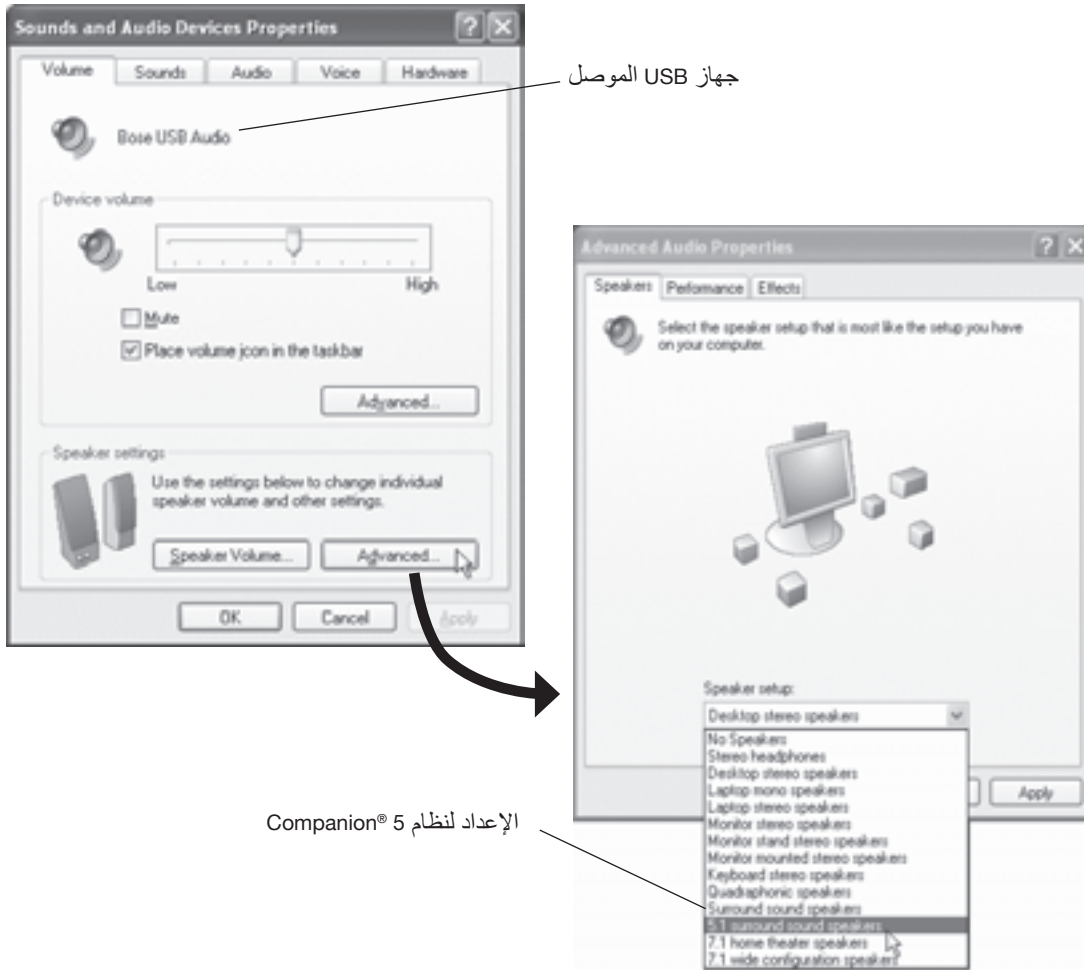
٣- افتح لوحة التحكم وانقر على **Hardware and Sound** (شكل ٨).



الشكل ٨

لوحة التحكم

٢- افتح عنصر **Sounds and Audio Devices Properties** (الأصوات وخصائص الأجهزة الصوتية) في لوحة تحكم Windows XP (شكل ٥).



الشكل ٥

Sounds and Audio Devices Properties (الأصوات وخصائص الأجهزة الصوتية) و *Advanced Audio Properties* (الخصائص المتقدمة للصوت)

الإعداد لنظام 5 Companion®

- ٣- تحقق تحت علامة التويب **Volume** (مستوى الصوت) من أنه قد تم توصيل **Bose USB Audio** بجهاز USB.
- ٤- انقر زر **Advanced** تحت إعدادات **Speaker** (السماعة) لفتح **Advanced Audio Properties** (الخصائص المتقدمة للصوت).
- ٥- اختر **5.1 surround sound speakers** (سماعات الصوت المحيط) من القائمة المنسدلة لإعداد **Speaker** (السماعة).
- ٦- انقر على **Apply** ثم على **OK**.

نظام سماعات الوسائط المتعددة 5 Companion® جاهز الآن للاستخدام.

ملاحظة: عند فك توصيلة USB بنظام 5 Companion® ثم توصيلها مرة أخرى لاحقاً، كرر هذه العملية للتأكد من الإعدادات.

إعداد الصوت على نظام Windows® XP

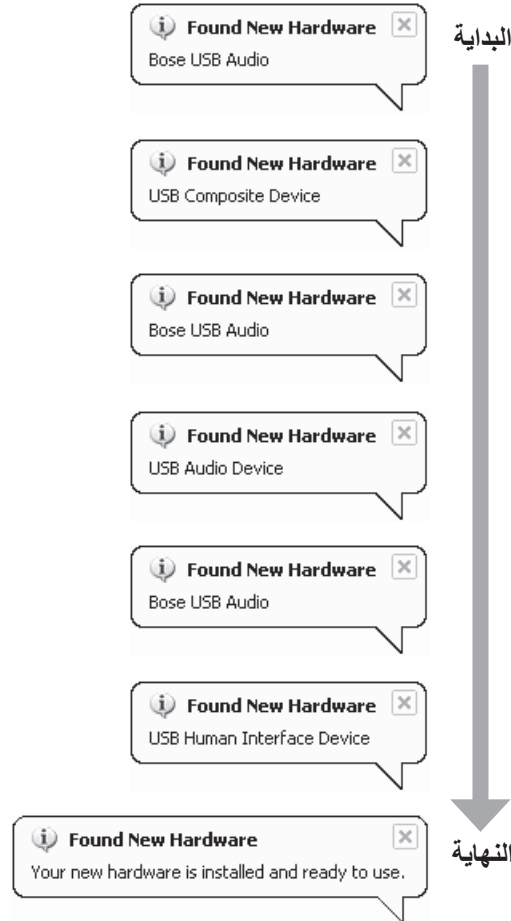
هام!

يجب عدم فصل أية كبلات أثناء عملية الإعداد هذه. ولمزيد من المساعدة في إعداد الصوت، يرجى زيارة موقع

<http://owners.bose.com/Companion5>

١- بعد توصيل الكبل USB، انتظر ظهور سلسلة من رسائل "Found New Hardware" (تم العثور على جهاز جديد) على شاشة الكمبيوتر (شكل ٤) (يستغرق ذلك نحو ٣٠ ثانية). وإذا ظهرت أية رسائل أخرى تعترض عملية الإعداد، راجع "استكشاف الأعطال وإصلاحها" في صفحة ١٩.

ملاحظة: وإذا لم تكن ترى هذه الرسائل، فربما تم تعطيل عرضهم بالكمبيوتر. انتظر دقيقتين قبل الانتقال للخطوة التالية.



الشكل ٤

التتابع النمطي لرسالة
"Found New Hardware"
(تم العثور على جهاز جديد)

البداية

النهاية

عمل توصيلات النظام

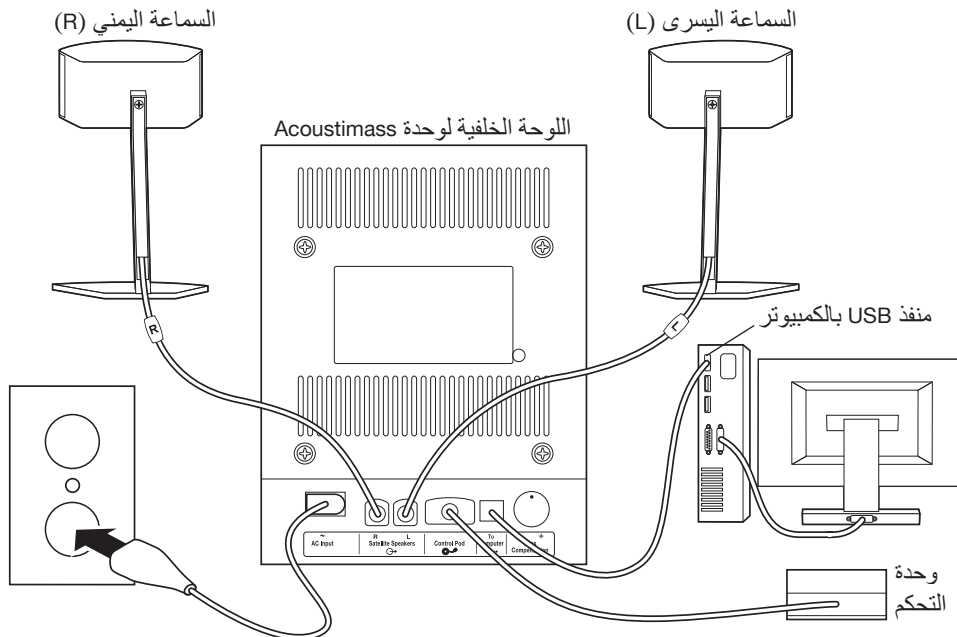
تعرفك الخطوات التالية وشكل ٣ بكيفية عمل توصيلات النظام.

قبل أن تبدأ:

- يرجى قراءة طريقة الإعداد الكامل.
- تأكد من تشغيل الكمبيوتر ونظام التشغيل.
- هام: قم بفتح جميع البرامج الأخرى.

- ١- قم بإدخال القابس الأحمر لكبل السماعة اليميني (R) في المقبس الأيمن (R) وإدخال القابس الأبيض لكبل السماعة اليسرى (L) في المقبس الأيسر (L). يجب أن تتجه علامات L (الأيسر) و R (الأيمن) الموجودة على القوابس لأعلى حتى يدخل كل قابس في مقبسه بشكل سليم.
 - ٢- قم بإدخال كبل وحدة التحكم في مقبس وحدة التحكم (Control Pod).
 - ٣- أدخل أحد أطراف السلك الكهربائي في مقبس إدخال التيار المتردد خلف لوحة وحدة Acoustimass®. وأدخل الطرف الآخر في مأخذ للتيار المتردد (الرئيسي).
 - ٤- تتضمن بعض نظم Companion 5 مفتاح تيار متردد صغير خلف وحدة Acoustimass فوق مقبس إدخال التيار المتردد مباشرة. وعند توصيل نظام Companion 5 بمأخذ تيار متردد، يمكنك استخدام ذلك المفتاح لإيقاف تشغيل النظام لتوفير الكهرباء.
 - ٤- أدخل الطرف المناسب لكبل USB (المرفق) في المقبس المكتوب عليه إلى الكمبيوتر (To Computer) بوحدة Acoustimass. وأدخل الطرف الآخر في مقبس USB بالكمبيوتر.
- هام: ولبلوغ أفضل أداء، قم بتوصيل الكبل USB بمقبس USB بالكمبيوتر مباشرة بدلا من توصيله من خلال محور USB.
- ٥- بالنسبة لأجهزة الكمبيوتر التي تعمل بنظام التشغيل Windows® XP، اذهب إلى "إعداد صوت نظام Windows® XP" بصفحة ١٢.
 - بالنسبة لأجهزة الكمبيوتر التي تعمل بنظام التشغيل Windows® Vista، اذهب إلى "إعداد صوت نظام Windows® Vista" بصفحة ١٣.
 - بالنسبة لأجهزة الكمبيوتر التي تعمل بنظام التشغيل Mac OS® X، اذهب إلى "إعداد صوت نظام Mac OS® X" بصفحة ١٥.

ملاحظة: تأكد من أن كل قابس كبل قد تم إدخاله بالكامل في المقبس الخاص به.



الشكل ٣

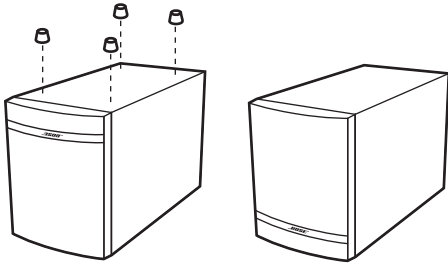
نظرة عامة على التوصيل

ملاحظة: يتم تشغيل النظام في وضع السكون عند توصيل السلك الكهربائي. انظر "أوضاع النظام" في صفحة ١٦.

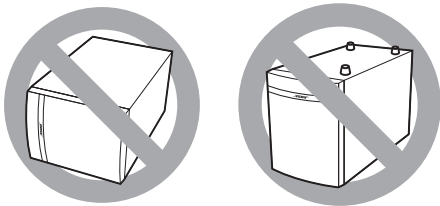
ملاحظة: توصي شركة Bose باستخدام واقي لتذبذبات التيار معتمد من وكالة سلامة في جميع الأجهزة الإلكترونية. وقد تتسبب التغييرات في الجهد الكهربائي والتغيرات اللحظية في تلف المكونات الإلكترونية بأي نظام. وقد يمنع كاتم تذبذبات تيار عالي الجودة معظم الأعطال المرتبطة بتذبذبات التيار ويمكن شراءه من متاجر الإلكترونيات.

ضبط وضع وحدة Acoustimass®

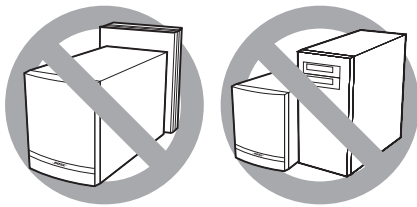
تم تصميم وحدة Acoustimass® بحيث تكون جزءاً غير مرئي من نظام السماعات. وعلى سبيل المثال، يمكنك وضعها تحت منضدة الكمبيوتر أو تحت مكتب.



- ضع رجلا مطاطية على كل ركن من أركان اللوحة السفلية للوحدة.
- قم بإيقاف الوحدة أعلى أرجلها على سطح مستو.
- يجب عدم سد الشبكة الأمامية للوحدة.



- يجب عدم وضع الوحدة على جانبيها أو إيقافها بشكل مقلوب.



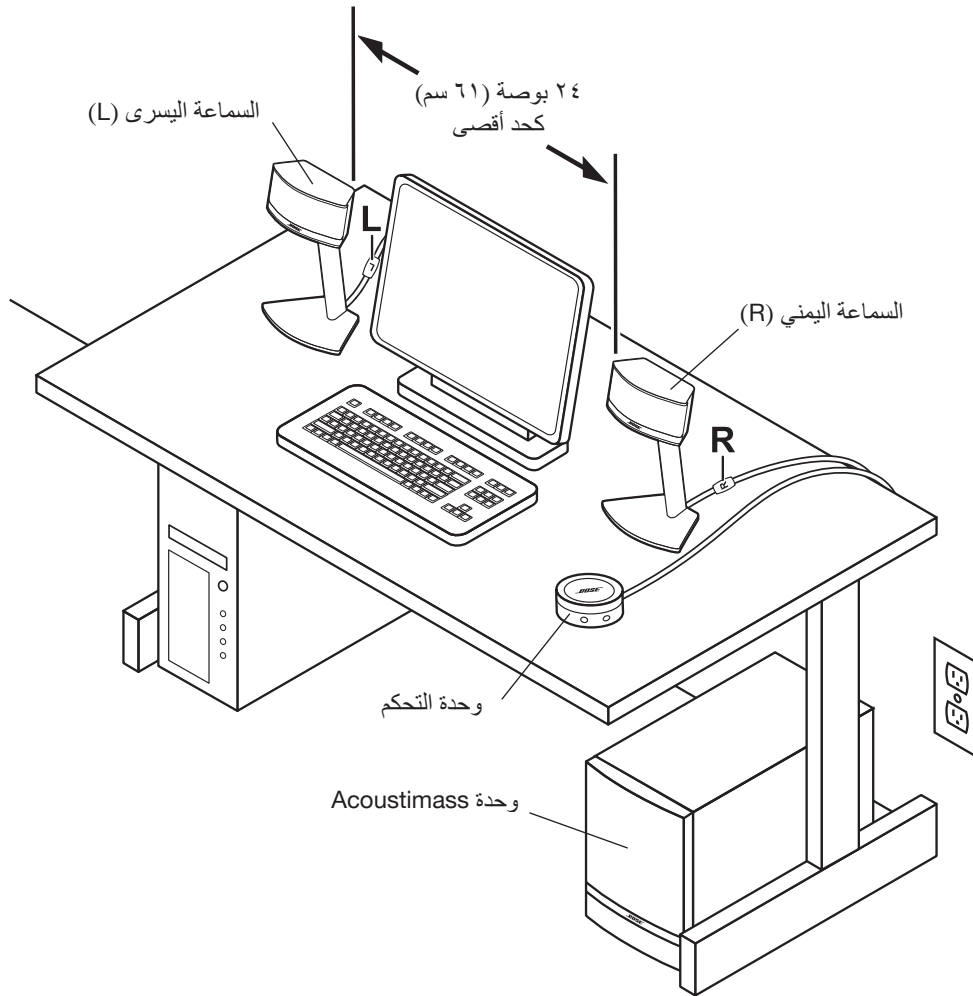
- يجب عدم وضع أية أشياء أو معدات خلفها أو بجانبها قد تسد فتحات التهوية خلفها. التهوية الكافية ضرورية لمنع زيادة درجة الحرارة للوحدة أكثر من اللازم.
- ضع الوحدة على بعد 6 بوصة (15 سم) على الأقل من الكمبيوتر وشاشة الكمبيوتر لمنع حدوث تداخل بين الوحدة والكمبيوتر.
- احرص على أن تكون بعيدة عن أي مصدر للحرارة مثل شبكات التدفئة أو ألواح الحائط أو السخانات.

- تأكد من أن السلك الكهربائي يمكن أن يصل لمأخذ كهربائي للتيار المتردد (الرئيسي) وأن الكبل USB يمكن أن يصل لوصلة USB بالكمبيوتر.

تنبيه: لا تضع شاشات كمبيوتر أو أقراص مرنة أو أقراص صلبة أو وسائط مغناطيسية أخرى في حدود 6 بوصة (15 سم) من وحدة Acoustimass. فقد يتسبب المجال المغناطيسي الناتج عن الوحدة في مسح الوسط المغناطيسي ويتداخل مع الشاشة.

وضع نظام 5 Companion®

ولبلوغ أفضل أداء، استخدم الإرشادات التالية لاختيار مواضع وحدة Acoustimass® والسماعات ووحدة التحكم. راجع شكل ٢ الذي يبين الإعداد النمطي للنظام.



الشكل ٢
الإعداد النمطي للنظام

ضبط وضع السماعات

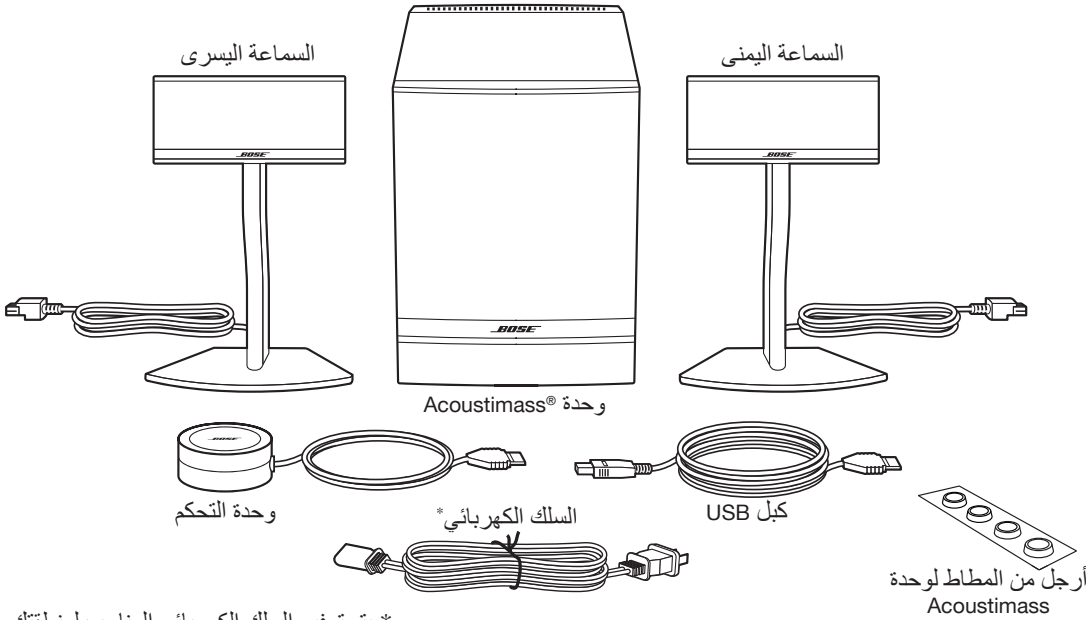
سوف يمكنك وضع السماعات بشكل صحيح من تجربة المؤثرات الصوتية المحيطة التي صمم نظام سماعات الوسائط المتعددة 5 Companion® لتوفيرها.

- قم بوضع السماعتين اليسرى واليمنى على يسار ويمين شاشة الكمبيوتر على مسافة تبعد نحو ذراعاً واحداً من مكان جلوسك (شكل ٢). يوجد على الخزانة الموجودة على سلك كل سماعة علامة L (يسار) أو R (يمين) لتحديد الموضع الأيسر أو الأيمن.
- ولبلوغ أفضل أداء، قم بوضع كل سماعة على نفس المسافة بالنسبة إليك على ألا تزيد المسافة بينهما عن ٢٤ بوصة (٦١ سم).
- قم بتوجيه كلا السماعتين بشكل مستقيم. ولا تجعلهما يميلان للداخل أو الخارج.
- احرص على جعل السماعات بعيدة عن أية أشياء كبيرة مجاورة أو أسطح كابينة. وعلى سبيل المثال، إذا كان سطح مكتب الكمبيوتر يحتوي على صندوق، اجعل الحافة الخارجية للسماعة على بعد ٦ بوصة على الأقل من أي سطح مجاور. تجنب وضع السماعات في أماكن حفظ.

إعداد النظام

تفريغ المحتويات

قم بإخراج النظام من صندوقه بعناية. قم بحفظ جميع مواد التغليف، والتي تعتبر أكثر الوسائل أماناً لنقل النظام. لا تحاول استخدام النظام عند اكتشاف تلف أي جزء به. وقم بإخطار شركة Bose® أو موزعها المعتمد على الفور. وللحصول على معلومات الاتصال الخاصة بشركة Bose، راجع ورقة العناوين الموجودة في العلبة الكرتونية. تأكد من أنك قد استلمت النظام المبين في شكل ١.



* يتم توفير السلك الكهربائي المناسب لمنطقتك.

تحذير: لتجنب التعرض لخطر الاختناق، احرص على جعل الأكياس البلاستيكية بعيدة عن متناول الأطفال.

سجلاتك

الوقت مناسب الآن لتسجيل الرقم المسلسل لنظام 5 Companion® الجديد هنا وعلى بطاقة تسجيل المنتج الخاصة بك. يوجد الرقم المسلسل للمنتج خلف وحدة Acoustimass.

الرقم المسلسل: _____

تاريخ الشراء: _____

توصي شركة Bose بالاحتفاظ بكعب إيصال المبيعات ونسخة من بطاقة تسجيل المنتج مع هذا الدليل.

نظام سماعات الوسائط المتعددة 5 Companion®

شكرا لقيامك بشراء نظام سماعات الوسائط المتعددة 5 Companion® الذي يوفر الأداء الصوتي الفائق اللازم للاستمتاع بالتأثير الصوتي الكامل للموسيقى والأفلام والألعاب ومصادر الترفيه الأخرى من الكمبيوتر.

وباستخدام تقنية معالجة إشارة الصوت الرقمي المحيط لنظام TrueSpace®، توفر السماعات التابعة اتساعا أفضل للصوت، ومؤثرات محيطية، واضحة وواقعية مثل السينما.

يحتوي النظام الخاص بك على:

- سماعتين صغيرتين يمكن وضعهما بسهولة على حوامل، ووحدة Acoustimass®.
- كبل USB لتوصيل النظام بالكمبيوتر.
- وحدة تحكم يمكنك من التحكم في مستوى صوت النظام ومن توصيل سماعات رأس ومشغلات صوتية محمولة.

تعليمات الإعداد

تبين تعليمات الإعداد الموجودة في دليل المالك كيفية توصيل نظام سماعات الوسائط المتعددة 5 Companion بالكمبيوتر بسهولة.

وإذا كنت بحاجة لمزيد من المساعدة، يرجى زيارة موقع <http://owners.bose.com/Companion5> لمزيد من المعلومات.

المحتويات

٦	مقدمة
٧	إعداد النظام
١٦	التشغيل
١٨	توصيل أجهزة أخرى
١٩	الرعاية والصيانة

٦	مقدمة
٦	نظام سماعات الوسائط المتعددة 5 Companion®
٦	تعليمات الإعداد
٧	إعداد النظام
٧	تفريغ المحتويات
٧	لسجلاتك
٨	وضع نظام 5 Companion®
٨	ضبط وضع السماعات
٩	ضبط وضع وحدة Acoustimass®
١٠	عمل توصيلات النظام
١١	إعداد الصوت على نظام Windows® XP
١٣	إعداد الصوت على نظام Windows® Vista
١٥	إعداد الصوت على نظام Mac OS® X
١٦	التشغيل
١٦	أوضاع النظام
١٦	التحكم في مستوى الصوت
١٧	ضبط الصوت الجهير
١٨	توصيل أجهزة أخرى
١٨	توصيل سماعات الرأس
١٨	توصيل جهاز صوتي
١٩	الرعاية والصيانة
١٩	تنظيف نظام السماعات
١٩	الضمان المحدود
١٩	استكشاف الأعطال وإصلاحها
٢٠	خدمة العملاء
٢٠	مواصفات المنتج
٢٠	توصيات نظام الكمبيوتر

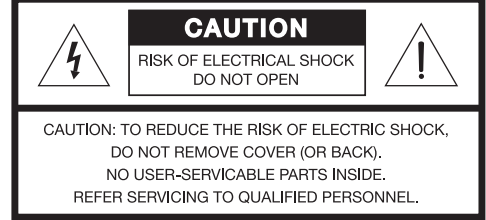
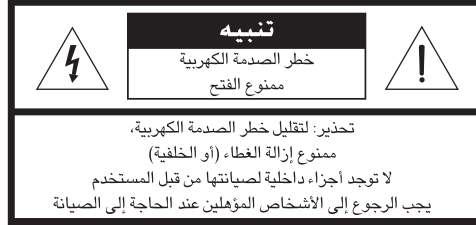
معلومات السلامة

يُرجى قراءة هذا الدليل

يرجى تخصيص الوقت الكافي لإتباع التعليمات الموجودة في هذا الدليل بعناية. فهذا سيساعدك على إعداد وتشغيل نظام السماعات بشكل صحيح. ويرجى الاحتفاظ بهذا الدليل للرجوع إليه مستقبلاً.

تحذير: لتقليل مخاطر الحريق أو الصدمة الكهربائية، يجب عدم تعريض المنتج للمطر أو الرطوبة.

تحذير: يجب ألا يتم تعريض الجهاز إلى قطرات السوائل المتساقطة أو المتناثرة، كما يجب عدم وضع الأوعية الممتلئة بالسوائل، مثل أنية الزهور، على الجهاز. وكما هو الحال مع أية منتجات إلكترونية، احرص على عدم سكب السوائل داخل أي جزء من النظام. فقد تؤدي السوائل إلى حدوث تعطل و/أو التعرض لخطر حريق.



يقوم المثلث متساوي الأضلاع الذي يوجد بداخله رسم على شكل وميض البرق ورأس سهم، بتنبيه المستخدم بوجود فولتية خطيرة غير معزولة داخل علبة الجهاز قد تكون من الكبر بحيث قد تتسبب في صدمة كهربائية.

وتقوم علامة التعجب الموجودة داخل مثلث متساوي الأضلاع، كما هو مبين على النظام، بتنبيه المستخدم إلى وجود تعليمات تشغيل وصيانة هامة في دليل المالك هذا.

تحذير: لمنع الصدمة الكهربائية، قم بمطابقة الجزء المسطح العريض لقياس السلك مع الفتحة الواسعة لمقبس التيار المتردد (المأخذ الرئيسي). وقم بإدخال القابس بالكامل.

تحذير: يجب عدم وضع أية مصادر للهب المكشوف، مثل الشموع المشتعلة، فوق الجهاز أو بالقرب منه.

تنبيه: لا تقم بإجراء أية تعديلات على النظام أو الملحقات. حيث أن التعديلات غير المصرح بها قد تخل بالسلامة والالتزام بالقواعد التنظيمية وبأداء النظام.

تنبيه: قد يؤدي التعرض لموسيقى عالية الصوت لمدة طويلة إلى الإضرار بالسمع. ومن الأفضل تجنب الصوت المرتفع للغاية عند استخدام سماعات الرأس، خصوصاً لفترات طويلة.

يتوافق هذا المنتج مع جميع متطلبات توجيهه EU Directive الساري بموجب القانون. ويمكنك الإطلاع على البيان الكامل للتطابق على موقع www.Bose.com/compliance

ملاحظات:

- يجب الإبقاء على مثل هذا الجهاز في وضع القابلية للتشغيل عند استخدام قابس التغذية الكهربائية أو وصلة الجهاز كجهاز فصل.
- يجب استخدام هذا المنتج في الأماكن المغلقة فقط، حيث أنه لم يُصمم أو يختبر للاستخدام في الأماكن المفتوحة أو في السيارات الترفيهية أو القوارب.

©2007 Bose Corporation. لا يجوز استنساخ أي جزء من هذا الدليل أو تعديله أو توزيعه أو استخدامه بدون إذن كتابي مسبق.

Bose و Companion و TrueSpace و Acoustimass هي علامات تجارية مسجلة لشركة Bose. وجميع العلامات التجارية الأخرى المشار إليها هنا مملوكة لأصحابها.



328138-0010

BOSE[®]
Better sound through research[®]

©2013 Bose Corporation, The Mountain,
Framingham, MA 01701-9168 USA
AM328138 Rev.01