

BOSE[®]

L1[®] Compact

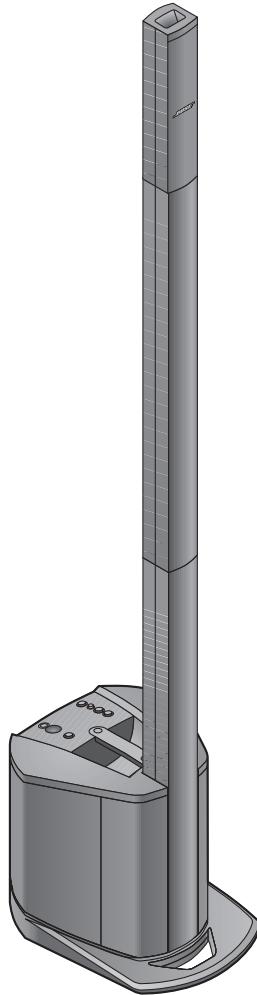
Owner's Guide

คู่มือผู้ใช้

사용자 안내서

使用者指南

دليل المالك



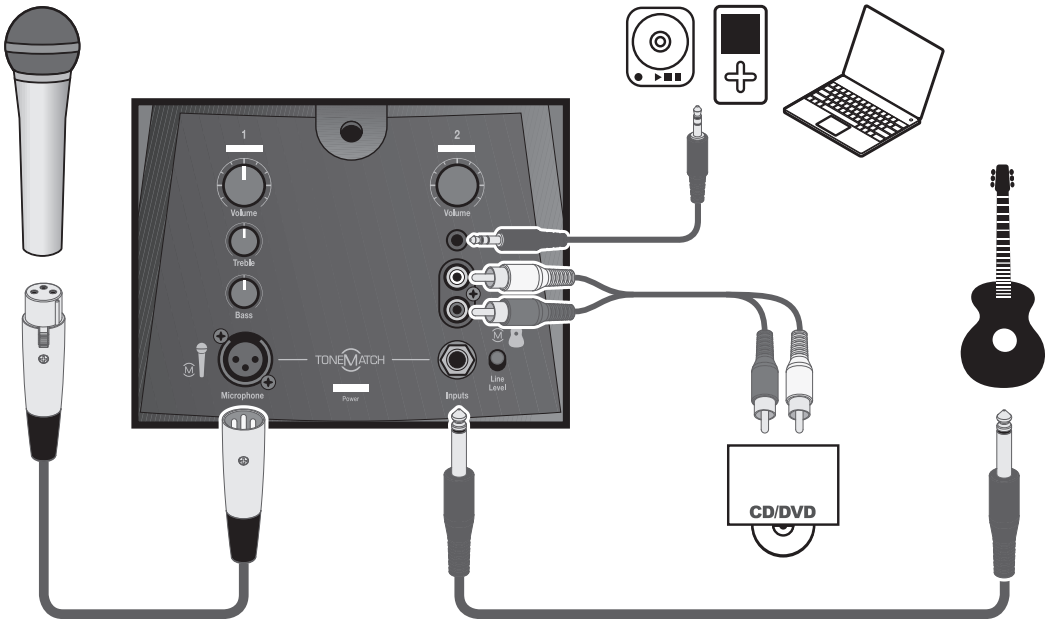
Quick setup guide

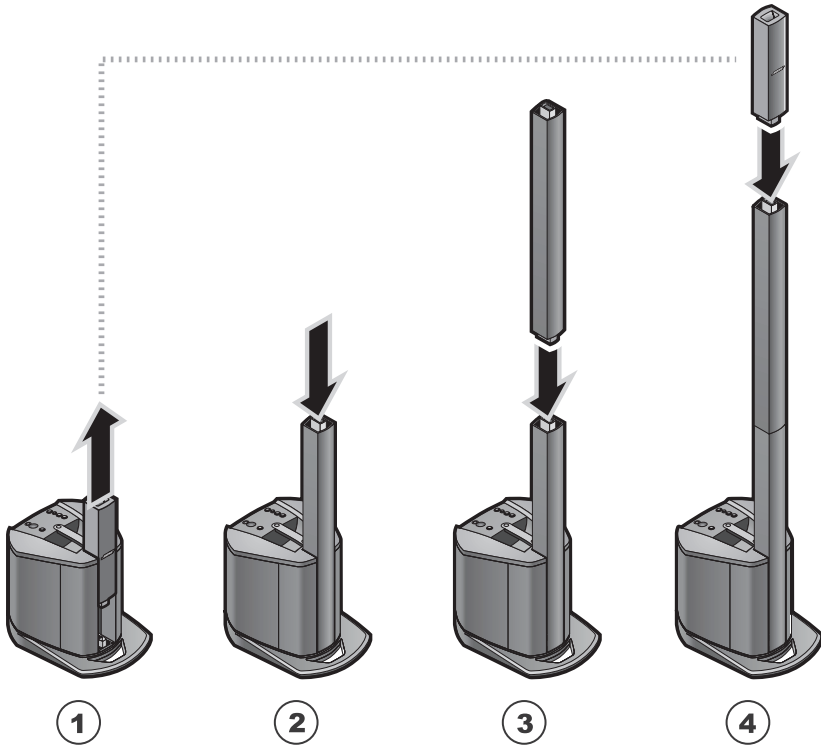
คู่มือการติดตั้งอย่างรวดเร็ว

빠른 설치 안내서

快速安裝指南

دليل الإعداد السريع





重要安全性指示

1. 閱讀這些指示。
2. 保留這些指示。
3. 注意所有警告。
4. 請遵守所有指示。
5. 不要在水邊使用此設備。
6. 只能用幹布清潔。
7. 請勿堵塞任何通風口。請按照製造商的說明安裝。
8. 請勿在熱源附近安裝，如暖氣片、熱調節裝置、火爐或可發熱的其他裝置（包括擴音器）。
9. 不要讓極化或接地類型插頭的安全目的失效。極化插頭有兩個片，一個比另一個寬。接地類型插頭有兩個片和第三接地尖頭。更寬的片或第三尖頭出於您的安全提供。如果提供的插頭不適合您的插座，請諮詢電工以更換過時的插座。
10. 防止踩踏或擠壓電源線，尤其是插頭、電源插座以及裝置上的出口位置。
11. 只能使用製造商指定的附件/配件。
12. 只能使用製造商指定或隨本裝置一起銷售的推車、支架、三角架、托架或工作臺。如果使用推車，則在移動推車/裝置時應格外小心，以避免因傾倒而造成傷害。
13. 在雷雨天氣或者如果長時間不使用，請拔下設備插頭。
14. 請向合格的維修人員諮詢。如果本裝置在任何方面受到損壞均需進行維修，例如電源線或插頭受損；液體濺入或物體落入裝置內；本裝置受淋或受潮、不能正常工作或跌落。
15. 為了避免著火或電擊危險，請避免牆壁插座、延長線或電源插座過載。
16. 請勿使異物或液體進入本產品 - 因為它們可能會接觸危險的電壓點或使部件短路，導致失火或電擊。
17. 請參閱產品外殼上有關安全的標記。
18. 請使用相應的電源 - 按操作指示中的說明或產品上的標誌，將本產品電源線插入相應電源。
19. 本裝置不得受液體淋濺或噴灑，不得將裝有液體的物體（如花瓶等）置於本裝置上。
20. 請勿將任何明火火源，如點燃的蠟燭置於本設備上或其附近。
21. 電源 LED - 指示電源狀態。藍色：電源打開。

產生電子噪音的產品的有關資訊

本裝置已經過測試，符合 FCC 規則第 15 部分有關 A 類數位裝置的各項限制。這些限制性規定旨在防範安裝在商業環境中的裝置產生有害幹擾。本裝置產生、使用並可能輻射無線電頻率能量，如果不按照指示安裝和使用，則可能會對無線電通訊造成有害干擾。在住宅區操作此設備可能導致有害干擾，在這種情況用戶需要校正干擾，費用自己負擔。

本產品符合加拿大 ICES-003 A 類規範。



目錄

簡介	1
歡迎使用	1
功能和優勢	1
產品概述	2
系統安裝	3
系統組態	3
設定系統	4
在折疊位置安裝	4
在展開位置安裝	4
展開擴音器陣列	5
將電源連接到系統	5
操作資訊	6
連接和控制	6
後面板輸出	7
接通您的音源	7
設置訊道 1 (麥克風) 控制	8
設置訊道 2 控制	8
應用非電吉他 ToneMatch® 預設	9
連接場景	9
教室	9
演示	10
獨奏	11
DJ 活動	11
使用 T1 ToneMatch® 音訊引擎進行進階安裝	12
單個音樂家	12
多個音樂家	13
混響安裝	13
維護與保養	14
保養您的產品	14
清潔	14
故障診斷	14
Bose® 社區消息板	15
獲得服務	15
配件	15
有限質保和登記	16
為獲得有限質保服務，您必須做的事情：	16
技術資訊	17
機械	17
電氣	17

歡迎使用

感謝您購買 Bose® L1® 緊湊型可攜式線路陣列系統。不管您是要增強樂器效果的音樂家、娛樂觀眾的移動 DJ、還是自己特殊活動的主持人，這套系統都可為大約 100 人的觀眾提供出色的音質。

這本所有者指南提供 L1® 緊湊型系統的詳細安裝和操作說明，並解釋如何連接到各種音訊源。有關使用此系統的其他資訊，包括提示、技巧和常見問題，請造訪網路上的 www.Bose.com/musicians。

功能和優勢

- **可一次攜帶** – 整套系統非常輕，可一次攜帶。
- **一分鐘安裝完成** – L1® 緊湊型系統的互鎖元件允許在一分鐘內安裝完系統。不需要外部揚聲器線路。帶直觀使用者介面的集成低音外殼，消除單獨元件。
- **一套系統可滿足整個房間的需要** – 不管您是現場表演還是回放錄製的音樂，不管您在咖啡廳還是 100 個座位的房間表演，Bose® Spatial Dispersion™ 擴音器技術都能提供接近 180° 的音調均衡覆蓋，以免產生啞點。
- **PA 和監視器組合** – 觀眾獲得更一致和流暢的收聽體驗，因為系統安裝在表演者後面，並作為觀眾舞臺和放大系統的監視器。表演者自己控制聲音。
- **多功能** – 除了演奏音樂，L1® 緊湊型為各種普通目的用途提供出色的音質，包括演示、慶祝、演講和為大約 100 人播放音樂。
- **集成 ToneMatch® 訊號處理** – 為麥克風或樂器提供高水準的聲音定制，從而提供大多數音樂家只能使用錄音棚實現的收聽體驗。
- **兩種安裝選項** – L1® 緊湊型系統可用於折疊位置，適合更少的觀眾，或用於擴展位置，適合更多觀眾。

簡介

產品概述

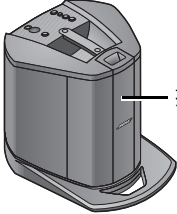

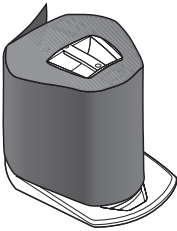
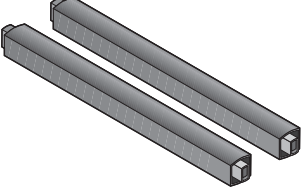
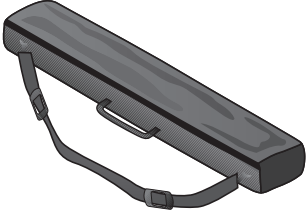
L1[®] 緊湊型可攜式線路陣列系統在兩個箱子中發運。請小心打開箱子包裝，並檢查您是否擁有本頁上列出的所有項目。

▲ 警告： 為了防止窒息危險，塑膠袋應放到兒童接觸不到的地方。

L1[®] 緊湊型系統包括：

- L1[®] 緊湊型電源座
- L1[®] 緊湊型擴音器陣列
- L1[®] 緊湊型延長件

L1[®] 緊湊型系統帶有用於電源座的封套和用於 L1[®] 緊湊型延長件的防護可攜式袋。

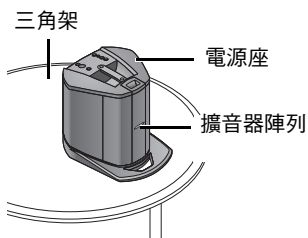
電源座箱	延長件箱
<p>L1[®] 緊湊型電源座並帶擴音器陣列</p>  <p>擴音器陣列</p> <p>交流電源線</p>  <p>電源座封套</p> 	<p>L1[®] 緊湊型延長件</p>  <p>延長件可攜式包</p> 

有關可選設備和配件的完整列表，請造訪：www.Bose.com/musicians。

系統組態

可在兩個獨特的位置安裝通用 L1® 緊湊型系統。下面的示例協助您快速確定最適合的位置。

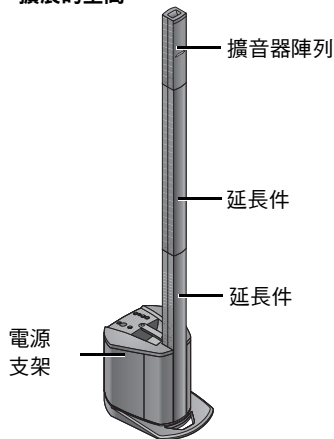
折疊的空間



更少的觀眾

- 本色聲音表現
- 音樂重播
- 演示
- 演講

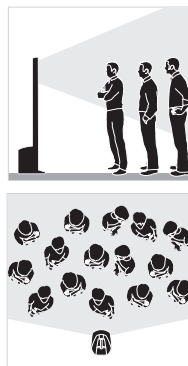
擴展的空間



更多的觀眾

- 音樂演奏 – 禮堂/咖啡廳
- DJ 活動
- 通告 – 更大的空間

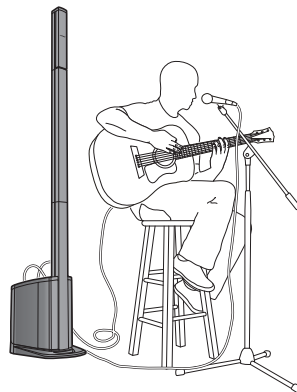
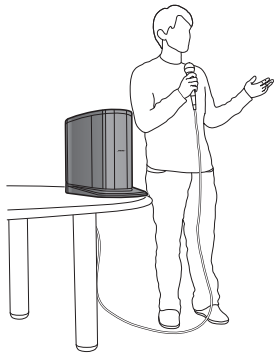
在折疊位置，L1® 緊湊型延長件在使用 L1® 緊湊型可攜式線路陣列系統時是不需要的。在需要提升擴音器陣列以便將聲音投射給更多觀眾時可使用它們。



系統安裝

設定系統

進行任何連接前，應安裝 L1® 緊湊型可攜式線路陣列系統，可以在折疊位置（系統在折疊位置發運），也可以在展開位置。



在折疊位置安裝

要獲得最佳音質並確保座位上的觀眾享受系統的全頻範圍，請將它定位在與耳朵在同一水準的桌子（如上所示）上或舞臺的前邊緣（未顯示）。這將允許聲音在觀眾當中清晰均勻投射。

在展開位置安裝

在更大的房間或觀眾更多時，聲音可能被障礙物阻擋，這時最好在展開位置安裝 L1® 緊湊型可攜式線路陣列系統。

展開擴音器陣列

一旦將系統安裝到位：

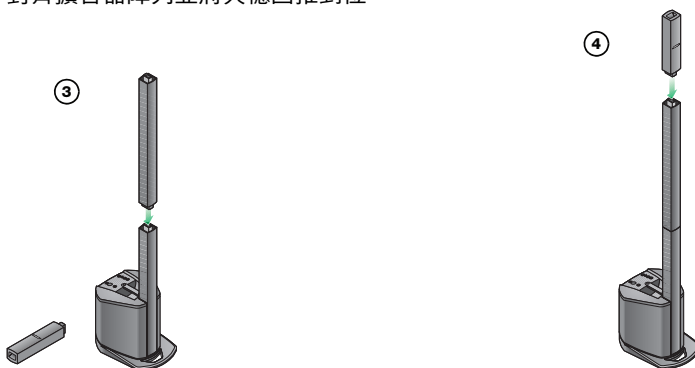
1. 向上滑動擴音器陣列並將其滑出電源座，然後暫時放在一邊。

注意：兩個 L1® 緊湊型延長件彼此相同。任一個都可用在頂部或底部，如果使用一個延長件，就必須同時使用兩個。

2. 將延長件底部的插頭與電源座上的插座對齊，然後將延長件滑入電源座。確保將延長件完全插入電源座插座，以保證穩定性和良好的連接。

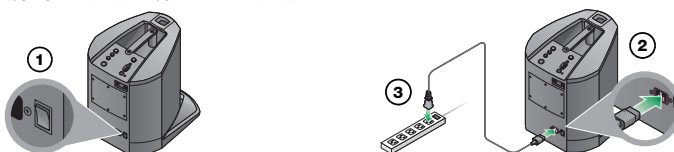


3. 對齊另一個延長件並將其穩固推到位。
4. 對齊擴音器陣列並將其穩固推到位。



將電源連接到系統

1. 確保電源關閉（向下位置）
2. 將電源線的一端連接到電源座的連接器上。
3. 將另一端插入有電的電源插座。



4. 打開系統前連接您的聲源。請參見第 6 頁的「操作資訊」，和第 7 頁的「接通您的音源」。

操作資訊

連接和控制

電源座控制板為操作提供全部所需的連接器、控制和指示燈。

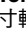


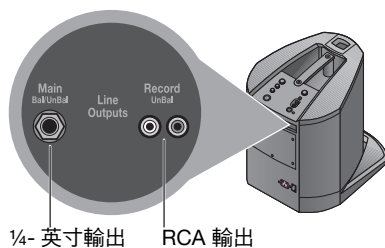
訊道 1 (麥克風輸入)

訊道 1 輸入僅配合一個麥克風使用。集成 ToneMatch® 訊號處理提供高水準的聲音定制，從而提供大多數音樂家只能使用錄音棚實現的效果。

1. **訊號/片段指示燈** – 使用顏色顯示輸入訊號狀態。
 - 綠色：存在輸入訊號
 - 紅色：切斷輸入訊號
2. **音量控制** – 調節麥克風的音量。
3. **高音控制** – 調節麥克風的高音音量。
4. **低音控制** – 調節麥克風的低音音量。
5. **麥克風輸入** – 用於連接一根均衡 XLR 麥克風電纜的類比輸入。內置一個 ToneMatch® 麥克風預設。

訊道 2 (效用訊道-多重輸入)

6. **訊號/片段指示燈** – 使用顏色顯示輸入訊號狀態。
 - 綠色：存在輸入訊號
 - 紅色：切斷輸入訊號
7. **音量控制** – 調節連接到訊道 2 的所有輸入源的總體音量。
8. **1/8-英寸 (3.5 mm) 身歷聲輸入** – 用於連接音訊源的類比輸入，例如可攜式 mp3 播放器、衛星收音機、筆記本電腦、視訊投影儀和智慧板。
9. **RCA 身歷聲輸入** – 用於連接音訊源的類比輸入，例如 DVD 播放器、VCR 播放器、音訊遊戲控制臺、DJ 混響器、鍵盤和其他樂器。為獲得最佳效果，請同時連接左右訊號。
10. **1/4-英寸輸入** – 用於連接吉他和其他樂器的均衡類比輸入。接受 1/4-英寸 TRS 均衡或 TS 非均衡電纜。
11. **ToneMatch® 開關** – 將非電吉它連接到 1/4-英寸輸入時，將開關移動到  位置以啟用 ToneMatch® 預設。將除非電吉它之外的任何樂器連接到 1/4-英寸輸入時，將開關向下移動到「線路水準」位置。
12. **電源 LED** – 指示電源狀態。
藍色：電源打開



1/4- 英寸輸出

RCA 輸出

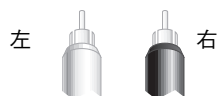
後面板輸出

1/4-英寸輸出 – 接受 1/4 英寸 TRS 均衡或 TS 非均衡電纜的單聲道類比輸出。可用於將多個 L1® 緊湊型系統連接在一起，方法是將 1/4-英寸輸出從一個 L1® 緊湊型系統連接到第二個 L1® 緊湊型系統上的 1/4-英寸輸入（訊道 2）。這將在更大空間中提供額外覆蓋範圍。也可使用 1/4-英寸輸出連接到房屋 PA 系統，然後使用 L1® 緊湊型系統作為您的個人監視器。

注意：使用 TS 非均衡電纜將導致 -6dBu 的音訊水準下降。

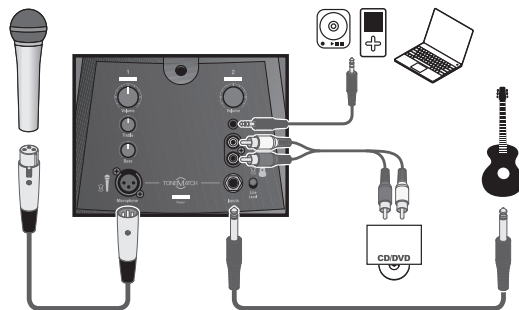


RCA 輸出 – 用於連接音訊設備，例如 CD 燒錄機和快閃記憶體燒錄機的單聲道線路水準類比輸出。為獲得最佳效果，請同時連接左右訊號。



接通您的音源

接通音源前，請逆時針完全調節訊道的音量控制。



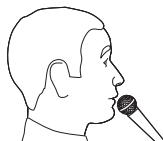
操作資訊

設置訊道 1 (麥克風) 控制

訊道 1 僅用於動態手持麥克風。請勿將任何其他音源連接到此輸入。

1. 使用麥克風前，請逆時針完全調節訊道 1 的音量控制。
2. 對著麥克風講話時，請將音量控制調節到所需音量。

為了獲得最佳效果，講話時請將麥克風靠近您的嘴唇。講話時將麥克風保持在距離您嘴唇超過 3 英寸 (7.6 cm) 的位置，可能造成總體音量下降並可能影響總體清晰度。



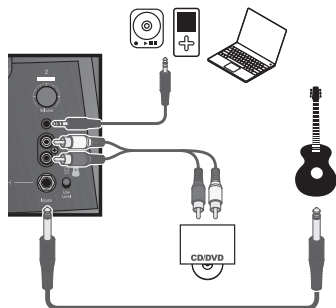
訊道 1 麥克風輸入配備集成 ToneMatch® 預設以自動優化您的麥克風聲音。

3. 調節高音和低音控制，根據您的個人偏好進行更精細的調整。

設置訊道 2 控制

將音訊源連接到任何訊道 2 輸入時，請按照以下步驟調節音量。

1. 在電源座上，請逆時針完全調節訊道 2 的音量控制。
2. 將音訊源連接到恰當的訊道 2 輸入。

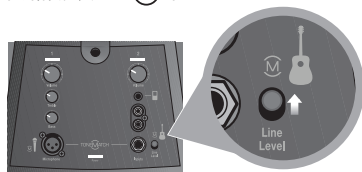


3. 順時針旋轉訊道 2 的音量控制，直到音量指示燈發出綠光或黃光。
如果音量指示燈發出穩定的紅光，請降低音量。

注意：可連接多個音訊源，同時將每一個音訊源連接到訊道 2 的每一個輸入。但是，然後必須調節每個音源設備的音量以實現所需的混響。

應用非電吉他 ToneMatch® 預設

您可使用 ToneMatch® 預設，方法是接入訊道 2 上的 ¼-英寸輸入，然後將 ToneMatch® 開關移動到 **M** 位置。ToneMatch® 預設專門為配合非電吉他使用而設計。



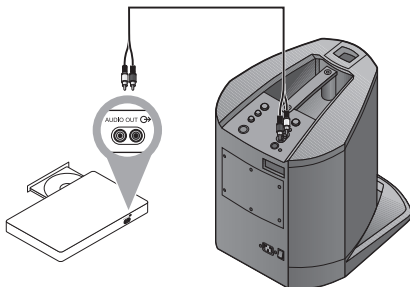
注意：ToneMatch® 預設開關只影響 ¼-英寸輸入。聲音來自連接到 ½-英寸身歷聲輸入的設備，並且 RCA 身歷聲輸入不受影響。

連接場景

連接和使用 L1® 緊湊型系統的方法有許多種。以下頁面介紹典型場景的一些示例。

教室

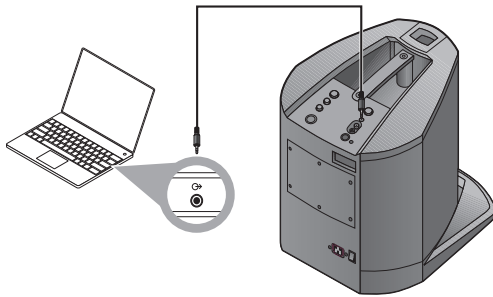
教室的典型安裝場景包括連接到 L1® 緊湊型系統的 DVD 播放器。



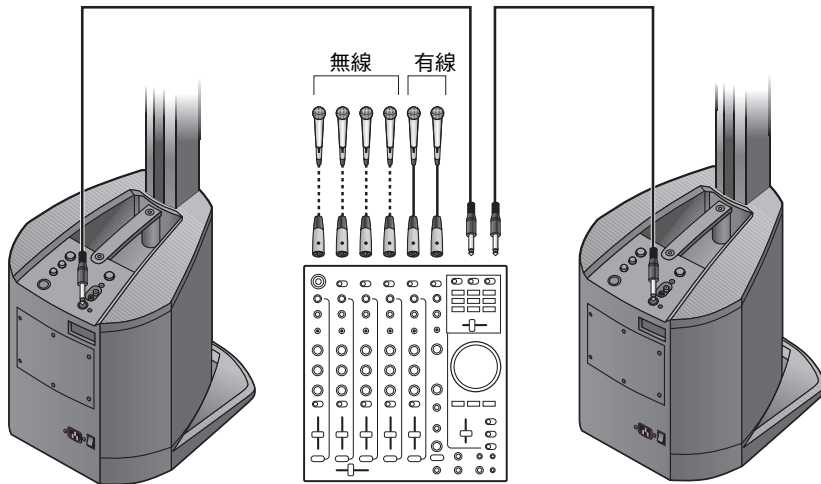
操作資訊

演示

從您的筆記本電腦連接音訊輸出並提供多媒體演示。

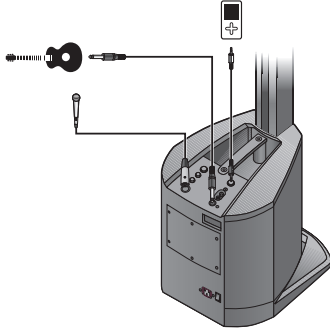


在禮堂中，安裝包括兩套 L1® 緊湊型系統、幾支麥克風和一台小混響器。



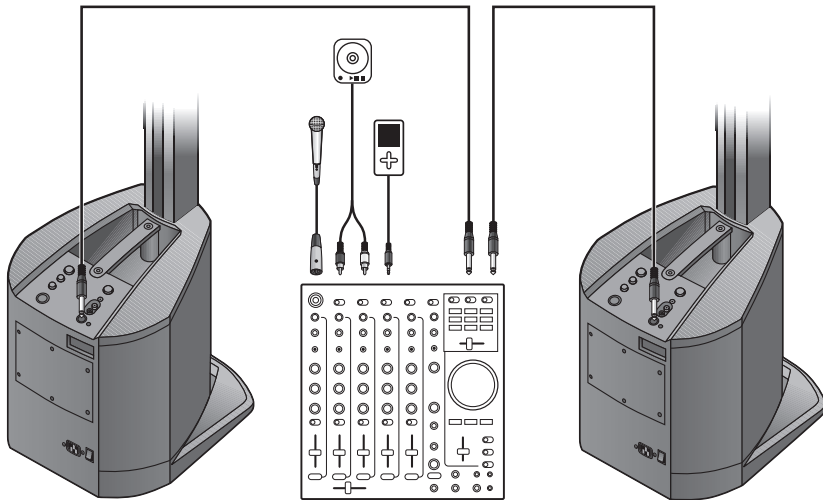
獨奏

L1® 緊湊型系統上的多個輸入允許獨奏者連接聲樂麥克風、樂器和返回聲道。



DJ 活動

DJ 使用多個輸入音源（CD 播放器、MP3 播放器等）連接混響器。在這種場景中，兩台混響器輸出連接到兩套 L1® 緊湊型系統以實現身歷聲。

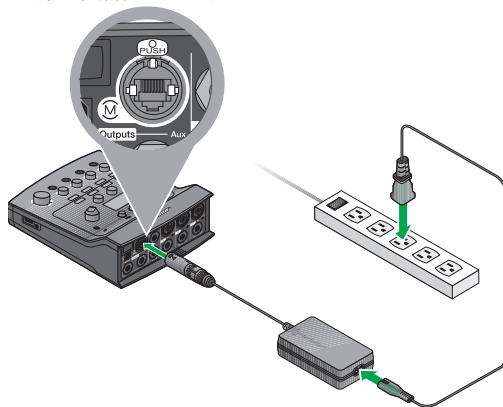


操作資訊

使用 T1 ToneMatch® 音訊引擎進行進階安裝

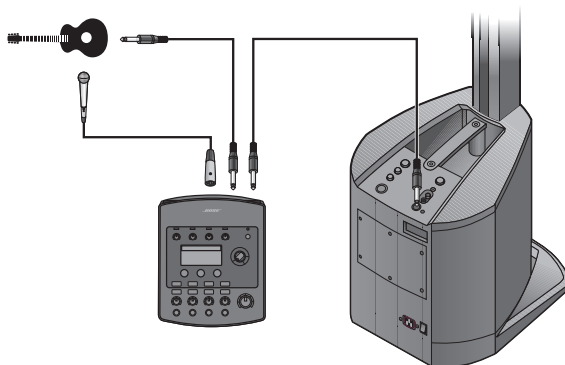
對於更苛刻的表演，音樂家可在其安裝中添加可選的 T1 ToneMatch® 音訊引擎。T1 提供擴展的輸入和輸出、對音質效果的存取、動態處理和我們最先進的聲音修整庫。此外，T1 ToneMatch® 音訊引擎提供額外的輸入/輸出能力。

可選的 T1 ToneMatch® 音訊引擎需要可選的電源。要瞭解 T1 ToneMatch® 音訊引擎的詳細資訊，請造訪 www.Bose.com/musicians。



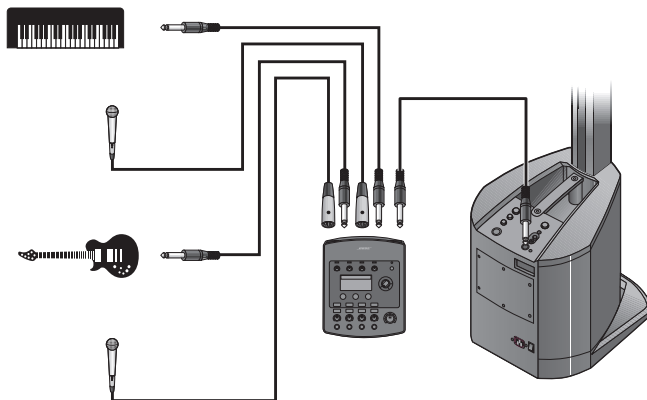
單個音樂家

單個音樂家可在他們的安裝中添加一支麥克風和 T1 ToneMatch® 音訊引擎。



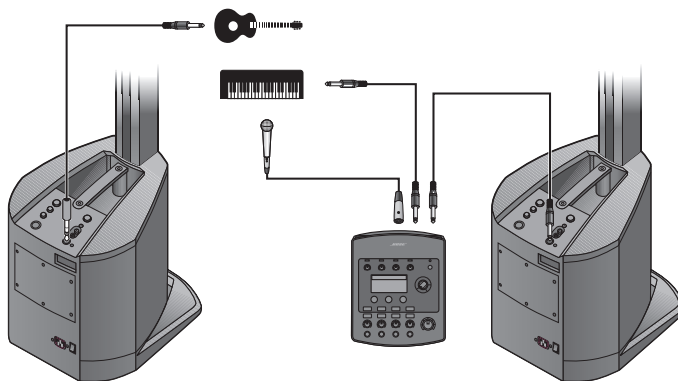
多個音樂家

在這種場景中，鍵盤-吉他兩位樂手透過一個單獨的 T1 ToneMatch® 音訊引擎和一套 L1® 緊湊型系統演唱和演奏。



混響安裝

更精緻的多位音樂家安裝如下所示。此場景採用兩套 L1® 緊湊型系統和一個 T1 ToneMatch® 音訊引擎。



維護與保養

保養您的產品

清潔

- 用柔軟的幹布清潔產品外殼。
- 請勿使用任何溶劑、化學品或含酒精、氨水、研磨劑的清潔劑。
- 請勿在產品附近使用任何噴霧，或讓液體溢入任何開口。
- 需要時，可使用吸塵器小心地吸 L1[®] 緊湊型電源座的柵格。

故障診斷

如果使用此產品時遇到問題，請嘗試以下解決方案。

建議的故障診斷工具

- 備用交流電源線
- XLR 和 ¼-英寸電話插頭纜線

問題	措施
系統已連接，電源已打開，但電源 LED 熄滅	<ul style="list-style-type: none"> • 確保您使用隨附的 L1[®] 緊湊型電源座電纜。 • 確保電纜完全插入電源座和交流插座。 • 確保交流插座有電。嘗試從相同的交流插座為一盞燈或其他設備供電。 • 嘗試另一根電纜。 • 可用時嘗試不同的電源座。
電源 LED 亮起，但沒有聲音	<ul style="list-style-type: none"> • 確保電源座上的音量控制打開。 • 確保您樂器上的音量控制打開。 • 確保您的樂器或音訊源插入恰當的輸入插座。 • 使用另一根電纜將您的樂器或音訊源連接到電源座。
L1 [®] 緊湊型擴音器陣列缺乏中到高頻	<ul style="list-style-type: none"> • 在折疊位置下始終將系統放在桌面上，以便它和收聽者的耳朵在同一水準上。 • 確保 L1[®] 緊湊型延長件和 L1[®] 緊湊型擴音器陣列牢固固定在它們的連接器中。 • 確保連接沒有彎曲或破損。 • 嘗試使用電子觸點噴霧清潔擠清潔擴音器上面和下面的觸點。
樂器或音訊源聽起來失真	<ul style="list-style-type: none"> • 降低連接的音訊源的音量。 • 如果連接一台外部混響器，確保將混響器上用於低、中和高的均衡控制設置在中位置。 • 減小混響器的輸出。
麥克風遇到回授現象	<ul style="list-style-type: none"> • 定位麥克風，以便它不直接指向各個 L1[®] 緊湊型擴音器陣列。 • 嘗試定位麥克風，以便它幾乎接觸您的嘴唇。 • 嘗試不同的麥克風。 • 嘗試改變 L1[®] 緊湊型可攜式線路陣列系統和/或舞臺上的歌手位置。 • 增加從揚聲器到麥克風的距離。 • 如果使用音效處理器，確保它不會造成回授現象。

Bose® 社區消息板

要與其他 L1® 產品擁有者互動並獲得您的 L1® 緊湊型可攜式線路陣列系統的提示，請造訪 Bose® 音樂家社區消息板：<http://Bose.infopop.cc/eve>。

獲得服務

有關解決問題的其他協助，請聯絡 Bose® 現場音樂客戶服務產品部和技術支援團隊，電話 (877) 335-2673，或造訪我們的線上支援部分 www.Bose.com/musicians。

配件

請造訪 www.Bose.com/musicians，或撥打 (800) 905-0886 瞭解配件資訊。

維護與保養

有限質保和登記

您的 L1® 緊湊型可攜式線路陣列系統受有限的可轉讓產品質保所保護。包裝箱中隨附的產品登記卡上提供了有限質保的詳細內容。有關如何登記的說明，請參見該卡。未進行註冊並不影響您的有限質保權利。

為獲得有限質保服務，您必須做的事情：

按以下程式將產品連同 Bose® 授權經銷商出具的購買證明返回：

1. 聯絡所在國家/地區的 Bose 辦事處（瀏覽 Global.Bose.com，以取得所在地的 Bose 聯絡資料），瞭解退貨及運貨程式；
2. 為產品貼標籤，並在預付運費後將其運至授權服務機構提供的地址；並
3. 在包裝箱外部醒目位置處貼上任何必要的返回授權號。我們拒絕接收沒有產品返回授權號（如有要求）的包裝箱。

L1® 緊湊型可攜式線路陣列系統受美國和其他國家頒發或待決的專利保護。

序號和產品登記

現在，您最好在此處和產品登記卡上記錄序號。

L1® 緊湊型擴音器陣列 _____

L1® 緊湊型電源座 _____

L1® 緊湊型延長件 _____

Bose 建議您將銷售收據和本指南放在一起。

技術資訊

機械

部件	尺寸	重量
L1° 緊湊型電源座帶擴音器陣列	16½" 高 x 13¼" 寬 x 16¾" 深 (41.8 cm x 33.9 cm x 42.6 cm)	24.6 磅(11.2 kg)
L1° 緊湊型擴音器陣列	16" 高 x 2¾" 寬 x 2¾" 深 (40.8 cm x 7 cm x 7.1 cm)	3.0 磅(1.35 kg)
L1° 緊湊型延長件 (2)	32½" 高 x 2¾" 寬 x 2¾" 深 (83 cm x 7 cm x 7.1 cm)	2.3 磅(1.05 kg) 每個
折疊位置 (已裝配)	16½" 高 x 13¼" 寬 x 16¾" 深 (41.8 cm x 33.9 cm x 42.6 cm)	24.6 磅(11.2 kg)
展開位置 (已裝配)	78½" 高 x 13¼" 寬 x 16¾" 深 (199.5 cm x 33.9 cm x 42.6 cm)	29.2 磅(13.3 kg)

運輸箱

	重量
L1° 緊湊型擴音器	30.4 磅(13.8 kg)
L1° 緊湊型延長件	7.5 磅(3.4 kg)

電氣

- 交流電額定值
100-240V ~ 50/60Hz 200W 最大
- 峰值流入電流
230V : 18.2 安
120V : 9.7 安

الرعاية والصيانة

المعلومات الفنية

الميكانيكية

الوزن	الأبعاد	القطعة
٢٤,٦ رطل (١١,٢ كجم)	ارتفاع: ١٦١/٢" عرض: ١٣١/٤" عمق: ١٦٦/٤" (٤١,٨ سم × ٣٣,٩ سم × ٤٢,٦ سم)	حامل L1® Compact مجموعة مكبرات الصوت
٣,٠ رطل (١,٣٥ كجم)	ارتفاع: ١٦" عرض: ٢٦/٤" عمق: (٤٠,٨ سم × ٧ سم × ٧,١ سم)	مجموعة مكبرات صوت L1® Compact
٢,٣ رطل (١,٠٥ كجم) لكل واحد	ارتفاع: ٣٢١/٢" عرض: ٢٢/٤" عمق: (٨٣ سم × ٧ سم × ٧,١ سم)	تمديدات L1® Compact (٢)
٢٤,٦ رطل (١١,٢ كجم)	ارتفاع: ١٦٦/٢" عرض: ١٣١/٤" عمق: (٤١,٨ سم × ٣٣,٩ سم × ٤٢,٦ سم)	الوضع المطوي (مجمع)
٢٩,٢ رطل (١٣,٣ كجم)	ارتفاع: ٧٨١/٢" عرض: ١٣١/٤" عمق: (١٩٩,٥ سم × ٣٣,٩ سم × ٤٢,٦ سم)	الوضع المنبسط (مجمع)

الوزن

٣٠,٤ رطل (١٣,٨ كجم)
٧,٥ رطل (٣,٤ كجم)

صناديق الشحن الكرتونية

مكبرات صوت L1® Compact
تمديدات L1® Compact

الكهربائية

- مقنن طاقة التيار المتردد
١٠٠ - ٢٤٠ فولت ~ ٦٠/٥٠ هرتز، ٢٠٠ وات كحد أقصى
- ذروة تيار التدفق
٢٣ فولت: ١٨,٢ أمبير
١٢ فولت: ٩,٧ أمبير

BOSE[®]
Better sound through research[®]

©2009 Bose Corporation, The Mountain,
Framingham, MA 01701-9168 USA
AM325334 Rev.00

www.Bose.com/musicians



325334-0010