

BOSE[®]

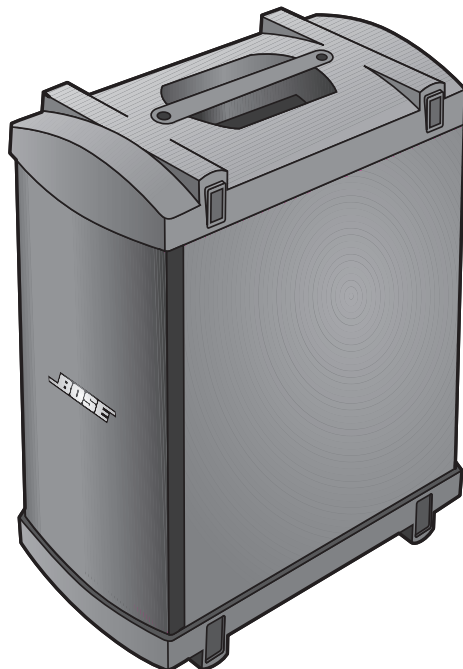
B2

Bass Module

Owner's Guide

Guía de usuario

Notice d'utilisation



B2 BASS MODULE

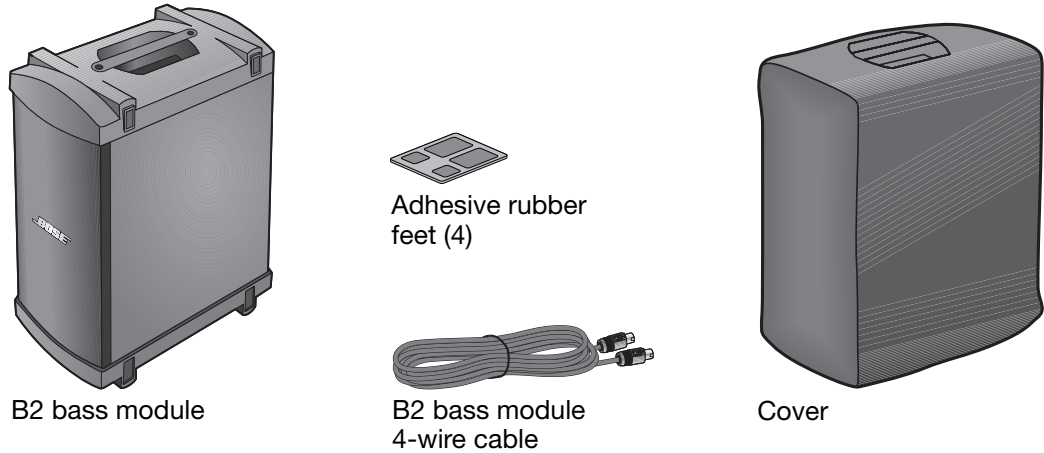
Introduction

Thank you for purchasing the Bose® B2 bass module for your L1® model 1S or model II system. The L1 power stand bass module output can adequately drive one B2 bass module. A second B2 bass module can be added (to your L1 model II system only) by using a Model A1 PackLite power amplifier connected to the bass line output of the power stand.

Carefully unpack the carton and check for the items shown in Figure 1. Save all packing materials, which provide the safest way to transport your system. If an item appears to be damaged, do not attempt to use it. Notify Bose or your authorized Bose dealer immediately.

Figure 1

Carton contents



B2 bass module

Adhesive rubber feet (4)

B2 bass module 4-wire cable

Cover

For important safety information and more information on using the B2 module, please refer to the owner's guide that came with your L1 system, or visit www.Bose.com/livesound.

Positioning the B2 bass module

The B2 bass module can be placed vertically or horizontally on the floor next to the power stand. When placed horizontally, you can build a stack of up to two modules (Figure 2).

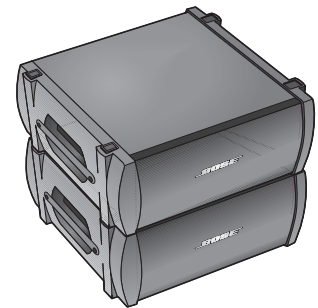
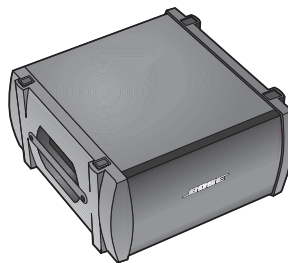
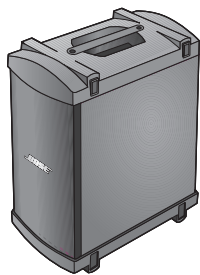
Figure 2

B2 placement options

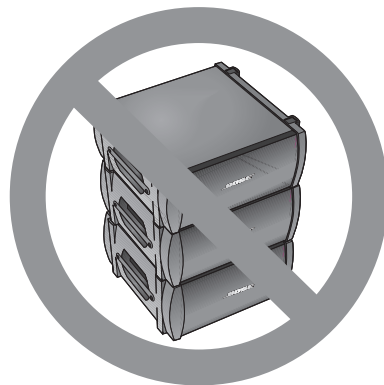
Vertical placement

Horizontal Placement

Stacked placement



Do not stack more than two B2 bass modules.



Connecting one B2 bass module

1. Plug one end of the B2 bass module cable into the B2 connector (Figure 3). Rotate the plug clockwise to lock it in place. Listen for a soft click to ensure the connector is locked.
2. Plug the other end of the cable into the **Bass Module Out** connector on the power stand. Rotate the plug clockwise to lock it.

🎵 **Note:** To disconnect a B2 cable, slide back the metal tab on the body of the plug, rotate the plug counterclockwise and pull it out of the connector.

Figure 3

Bass module connections



⚠️ CAUTIONS:

- DO NOT connect any bass module other than the B2 or the B1 to the power stand.
- Use only the supplied B2 bass module 4-wire cable to connect the B2 bass module to the power stand. The power stand uses the signals on two of the wires to automatically sense the state of the B2 bass module. DO NOT substitute the supplied cable with a 2-wire speaker cable.

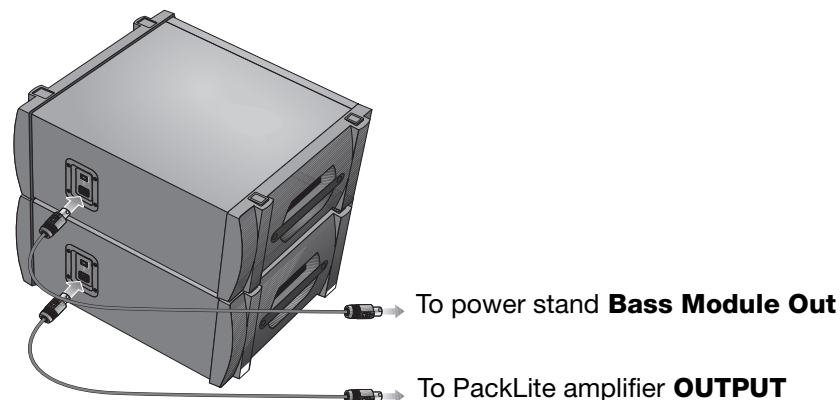
Connecting a second B2 bass module (L1® model II system only)

Using a PackLite power amplifier model A1 allows you to add one additional B2 module to your L1 model II system. Refer to the A1 Owner's Guide for detailed operating instructions.

1. Make sure the A1 amplifier power switch is OFF.
2. Plug one end of the supplied 1/4" TRS cable into the Bass-Line Out connector on the power stand. Plug the other end into the INPUT connector on the A1 amplifier.
3. Connect a B2 bass module cable from the OUTPUT connector on the A1 to a B2 bass module.
4. Plug one end of the AC power cord into the A1 amplifier and plug the other end into an AC (mains) outlet.
5. Switch the A1 power switch to ON (I).

Figure 4

Connections for two bass modules



B2 Rear Panel

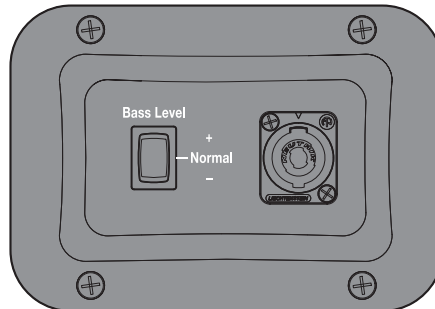
The B2 bass module includes a switch allowing you to select the appropriate level of bass output for your application.

There are three settings:

- +** = Bass voicing designed for DJ/Music playback applications
- Normal** = Bass voicing ideal for bass guitar or live sound application when mic'ing a kick drum
- = Bass voicing which is perfect for acoustic guitar and vocal

Figure 5

Bass Level switch



Attention L1 Model II users: In order to take advantage of the B2 rear panel bass level features you must upgrade your power stand firmware to version 1.4 or higher. If your power stand firmware is not current, the rear panel switch must be in the Normal position. + or - switch positions will not work. For the latest firmware please visit www.Bose.com/livesound.

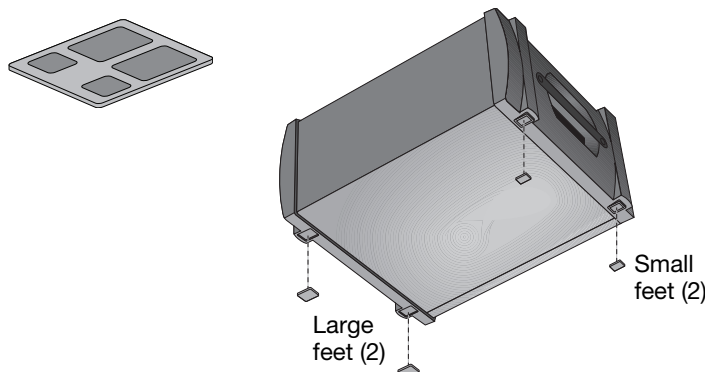
Attention L1 model I and Classic users: When using the B2 with the L1 model I or Classic systems the rear panel switch must be in the **Normal** position. + or - switch positions will not work.

Attaching rubber feet

On smooth surfaces like wood floors, certain frequencies may cause the loudspeaker to slide. For added stability and protection, detach the included self-adhesive rubber feet and attach them to the loudspeaker in the four recesses (as shown in Figure 6). When using the loudspeaker, keep the rubber feet in contact with the floor.

Figure 6

Attaching rubber feet



Technical Information

Dimensions: 23.4"H x 13.31"W x 18.9"D (59.4 cm x 33.8 cm x 48 cm)

Weight: 45 lb (20.41 kg)

Impedance: 4 ohms



This product conforms to all applicable EU directive requirements. The complete declaration of conformity can be found at www.Bose.com/compliance.

PackLite is a registered trademark of Bose Corporation in the U.S. and/or other countries.

MÓDULOS DE GRAVES B2

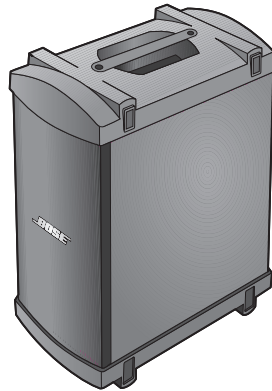
Introducción

Gracias por adquirir el módulo de graves Bose® B2 para el sistema L1® modelo 1S o modelo II. La salida del módulo de graves del pedestal L1 puede suministrar alimentación a un módulo de graves B2. Puede añadirse un segundo módulo de graves B2 (sólo al sistema L1 modelo II) utilizando un amplificador de alimentación modelo A1 PackLite conectado a la salida de la línea de graves del pedestal.

Desembale cuidadosamente el producto y compruebe que se incluyen los elementos que se muestran en Figura 1. Conserve todo el material de embalaje, ya que le permitirá transportar el sistema de la forma más segura cuando sea necesario. Si algún elemento parece estar dañado, no lo utilice. Informe inmediatamente a Bose o a su distribuidor Bose autorizado.

Figura 1

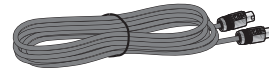
Contenido de la caja



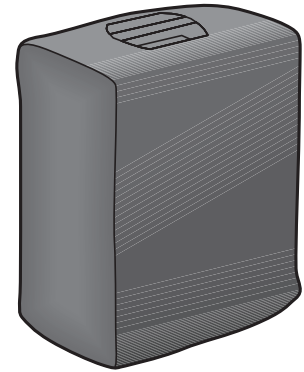
Módulo de graves B2



Almohadillas de goma adhesivas (4)



Cable de 4 hilos del del módulo de graves B2



Cubierta

Si desea información importante sobre seguridad o más información sobre el uso del módulo B2, consulte la guía del usuario incluida con el sistema L1 o visite www.Bose.com/livesound.

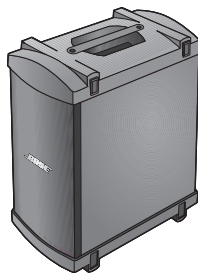
Colocar el módulo de graves B2

El módulo de graves B2 puede colocarse en vertical o en horizontal en el suelo junto al pedestal. Si lo coloca en horizontal, pueden apilarse hasta dos módulos (Figura 2).

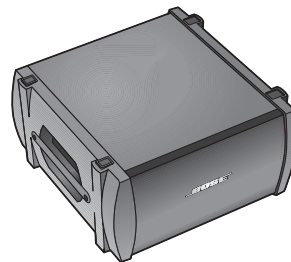
Figura 2

Opciones de colocación del B2

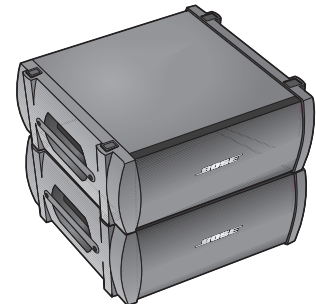
Colocación vertical



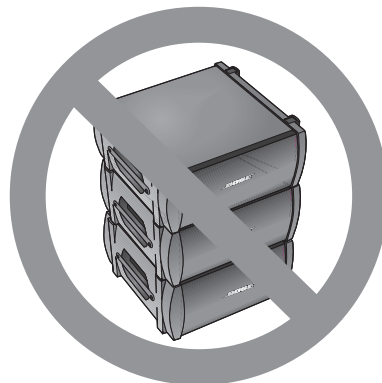
Colocación horizontal



Colocación apilada



No apile más de dos módulos de graves B2.



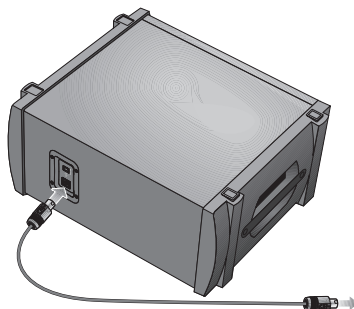
Conectar un módulo de graves B2

1. Conecte un extremo del cable del módulo de graves B2 al conector B2 (Figura 3). Gire la clavija en el sentido de las agujas del reloj para asegurarla. El conector quedará bloqueado cuando se produzca un ligero clic.
2. Conecte el otro extremo del cable al conector de **salida del módulo de graves del pedestal**. Gire la clavija en el sentido de las agujas del reloj para asegurarla.

🎵 **Nota:** Para desconectar un cable B2, desplace hacia atrás la lengüeta metálica de la clavija, gire la clavija en el sentido contrario al de las agujas del reloj y sáquela del conector.

Figura 3

Conexiones del módulo de graves



A **Bass Module Out** del pedestal o a **OUTPUT** del amplificador PackLite

⚠️ PRECAUCIONES:

- NO conecte ningún módulo de graves distinto del B2 o del B1 al pedestal.
- Utilice únicamente el cable de cuatro hilos del módulo de graves B2 suministrado para conectar el módulo de graves B2 al pedestal. El pedestal utiliza las señales de dos de los hilos para detectar automáticamente el estado del módulo de graves B2. NO CAMBIE el cable suministrado por un cable de altavoz de dos hilos.

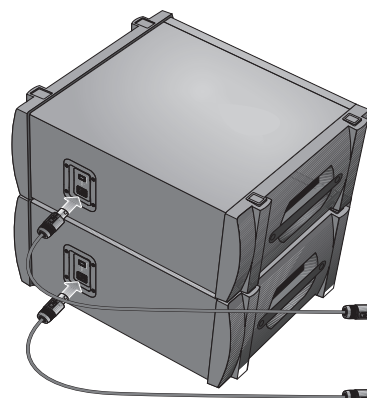
Conectar un segundo módulo de graves B2 (sólo sistema L1® modelo II)

El uso de un amplificador de potencia PackLite modelo A1 permite añadir un módulo B2 adicional al sistema L1 modelo II. Consulte la Guía del usuario del A1 para obtener instrucciones detalladas.

1. Compruebe que el interruptor de alimentación del amplificador A1 se encuentra apagado.
2. Conecte un otro extremo del cable TRS de ¼" suministrado al conector Bass-Line Out del pedestal. Conecte el otro extremo al conector INPUT del amplificador A1.
3. Conecte un cable del módulo de graves B2 desde el conector OUTPUT del A1 a un módulo de graves B2.
4. Conecte un extremo del cable de alimentación de CA al amplificador A1 y conecte el otro extremo a la toma de la red de CA.
5. Encienda el interruptor de alimentación del A1 (I).

Figura 4

Conexiones para dos módulos de graves



A **Bass Module Out** del pedestal

A **OUTPUT** del amplificador PackLite

Panel posterior del B2

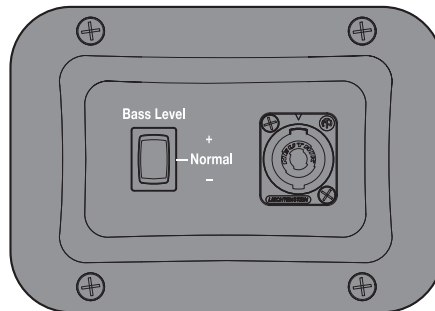
El módulo de graves B2 incluye un interruptor que permite seleccionar el nivel de salida de graves adecuado para la aplicación.

Hay tres ajustes:

- +** = Timbre de graves diseñado para aplicaciones de reproducción de música/DJ
- Normal** = Timbre de graves ideal para bajo o aplicación de sonido en directo cuando se usa un micrófono en un bombo de pedal
- = Timbre de graves ideal para guitarra acústica y voz

Figura 5

Interruptor de nivel de graves



Atención usuarios del L1 modelo II: Para aprovechar las características de nivel de graves del panel posterior del B2 se deberá actualizar el firmware del pedestal a la versión 1.4 o superior. Si el firmware del pedestal no está actualizado, el interruptor del panel posterior deberá estar en posición Normal. Las posiciones + o - del interruptor no funcionarán. Para descargar el firmware más reciente, visite www.Bose.com/livesound.

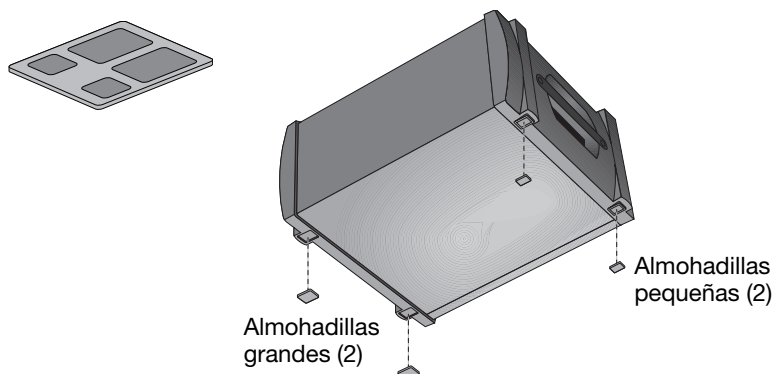
Atención usuarios del L1 modelo I y Classic: Cuando se utiliza el B2 con sistemas L1 modelo I o Classic, el interruptor del panel posterior debe estar en posición **Normal**. Las posiciones + o - del interruptor no funcionarán.

Colocar las almohadillas de goma

En superficies lisas, como los suelos de madera, algunas frecuencias pueden provocar el deslizamiento del altavoz. Para una mayor estabilidad y protección, suelte las almohadillas de goma autoadhesivas incluidas y colóquelas en los cuatro huecos del altavoz (como se muestra en la Figura 6). Cuando utilice el altavoz, mantenga las almohadillas de goma en contacto con el suelo.

Figura 6

Colocar las almohadillas de goma



Información técnica

Dimensiones: 59,4 x 33,8 x 48 cm (23,4" x 13,31" x 18,9") (alto x ancho x fondo)

Peso: 20,41 kg (45 libras)

Impedancia: 4 ohmios



Este producto cumple todos los requisitos aplicables de las Directivas de la UE.
Encontrará la declaración de conformidad completa en www.Bose.com/compliance.

PackLite es una marca comercial de Bose Corporation registrada en EE UU y otros países.

MODULE DE BASSES B2

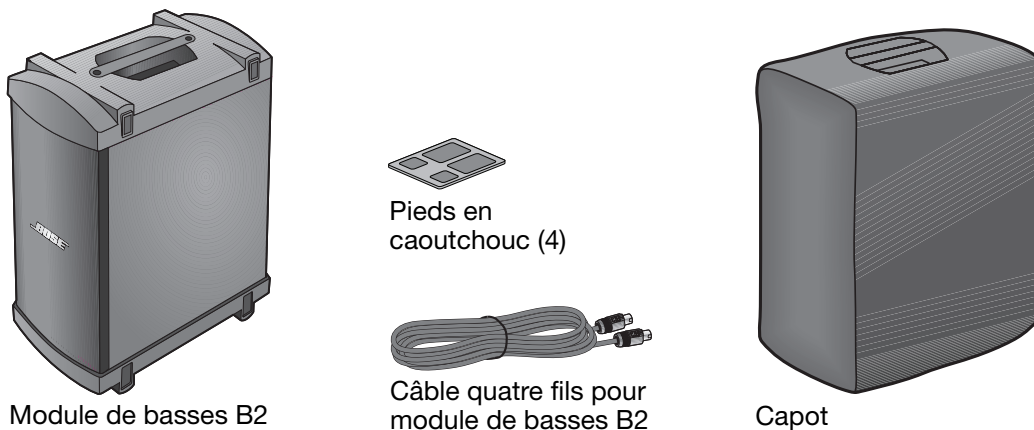
Introduction

Merci d'avoir choisi le module de basses Bose® B2 pour votre système L1® modèle 1S ou modèle II. La sortie pour module de graves du socle amplificateur L1 peut contrôler un module de basses B2. Il est possible d'ajouter à votre système L1 modèle II un second module de basses B2, en connectant un amplificateur de puissance PackLite modèle A1 à la sortie ligne pour basses du socle amplificateur.

Ouvrez l'emballage avec soin et vérifiez qu'il contient tous les éléments représentés Figure 1. Conservez tous les emballages, car ils constituent, en cas de besoin, la façon la plus sûre de transporter le système. Si l'un des éléments du système semble endommagé, n'essayez pas de l'utiliser. Avertissez immédiatement Bose ou un revendeur Bose® agréé.

Figure 1

Contenu du carton



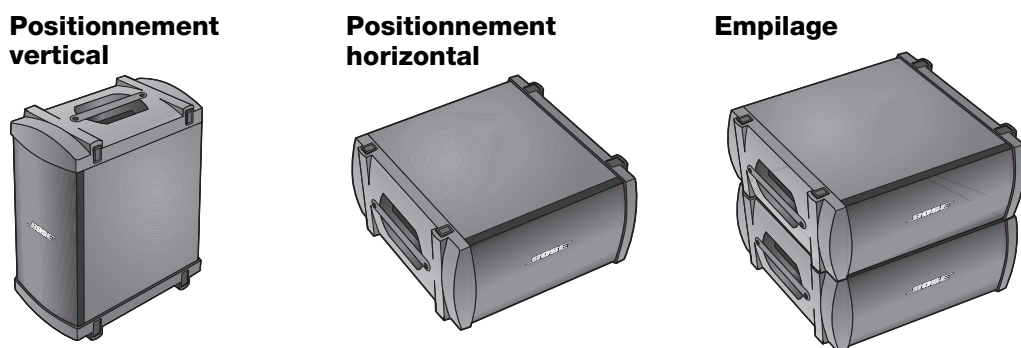
Pour plus d'informations sur l'utilisation du module B2, consultez le mode d'emploi de votre système L1 ou visitez la page www.Bose.com/livesound.

Mise en place du module de basses B2

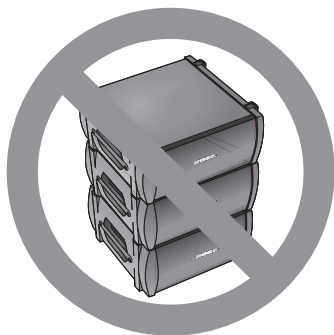
Le module de basses B2 peut être placé verticalement ou horizontalement sur le sol, à proximité du socle amplificateur. Il est possible d'empiler jusqu'à deux modules à l'horizontale (Figure 2).

Figure 2

Possibilités d'installation des modules B2



N'empilez pas plus de deux modules de basses B2.



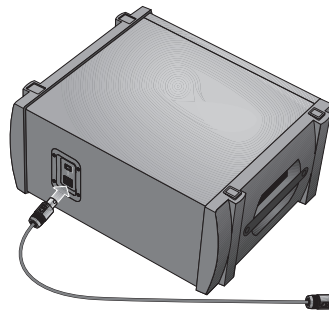
Connexion d'un module de basses B2

1. Branchez une extrémité du câble du module de basses B2 dans le connecteur B2 (Figure 3). Verrouillez la fiche en la faisant tourner dans le sens horaire. Un « clic » confirme que le connecteur est verrouillé.
2. Insérez l'autre extrémité du câble dans le connecteur **Bass Module Out** du socle amplificateur. Verrouillez la fiche en la faisant tourner dans le sens horaire.

🎵 **Remarque :** Pour déconnecter un câble B2, faites glisser vers l'arrière le poussoir en métal situé sur le corps de la fiche, faites tourner celle-ci dans le sens inverse des aiguilles d'une montre et retirez-la du connecteur.

Figure 3

Connexions du module de basses



Vers le connecteur **Bass Module Out** du socle amplificateur ou le connecteur **OUTPUT** de l'amplificateur PackLite

⚠️ ATTENTION

- NE PAS connecter au socle amplificateur un module de basses autre que le module B2 ou B1.
- Utiliser uniquement le câble à quatre broches pour module de graves B2 fourni pour connecter le module B2 au socle amplificateur. Le socle amplificateur utilise les signaux transmis par deux des quatre fils du câble pour détecter automatiquement l'état du module de basses B2. NE PAS remplacer le câble fourni par un câble d'enceinte à 2 fils.

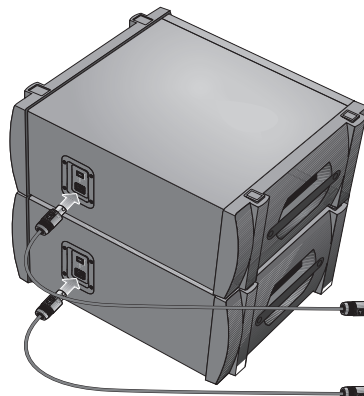
Connexion d'un second module de basses B2 (système L1® modèle II uniquement)

L'amplificateur de puissance PackLite modèle A1 permet d'ajouter des modules B2 supplémentaires à un système L1 modèle II. Reportez-vous à la notice d'utilisation du A1 pour plus de détails.

1. Vérifiez que le commutateur de mise sous tension de l'amplificateur A1 est en position coupée (OFF).
2. Insérez une extrémité du câble TSR ¼" fourni dans le connecteur Bass - Line Out du socle amplificateur. Raccordez l'autre extrémité au connecteur INPUT de l'amplificateur A1.
3. Connectez un câble pour module de graves B2 du connecteur OUTPUT de l'amplificateur A1 à un module de graves B2.
4. Branchez une extrémité du cordon secteur à l'amplificateur A1 et l'autre extrémité à une prise secteur.
5. Mettez le commutateur d'alimentation de l'amplificateur A1 en position ON (I).

Figure 4

Connexion de deux modules de basses



Vers le connecteur **Bass Module Out** du socle amplificateur

Vers sortie **OUTPUT** de l'ampli PackLite

Panneau arrière du B2

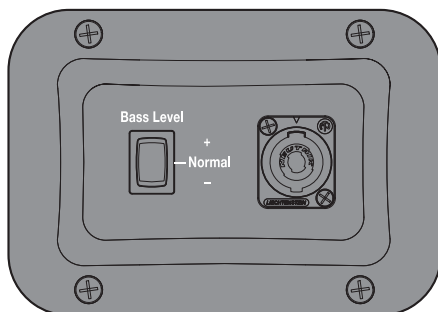
Le module de basses B2 comporte un commutateur permettant de choisir le niveau de sortie des basses approprié à vos besoins.

Trois positions sont disponibles :

- +** = Harmonisation des basses pour les applications de type DJ/lecture de musique
- Normal** = Harmonisation des basses pour les applications de type guitare basse ou son direct avec micro sur une grosse caisse
- = Harmonisation des basses parfaite pour guitare acoustique et voix

Figure 5

Commutateur de niveau des basses



Utilisateurs d'un L1 modèle II : pour utiliser au mieux les fonctionnalités de réglage de niveau des basses en face arrière du B2, il est nécessaire de mettre à jour le firmware du socle amplificateur avec la version 1.4 ou une version ultérieure. Si le firmware du socle amplificateur n'est pas à jour, le réglage de niveau des basses en face arrière doit être sur la position Normal. Les positions + et - ne sont pas fonctionnelles. Pour obtenir le firmware le plus récent, visitez la page www.Bose.com/livesound.

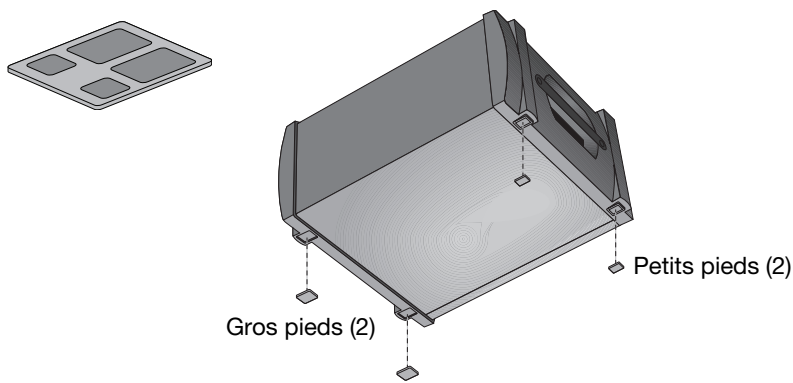
Utilisateurs d'un L1 modèle I ou Classic : avec le L1 modèle I ou Classic, le commutateur en face arrière du B2 doit être en position **Normal**. Les positions + et - ne sont pas fonctionnelles.

Fixation des pieds en caoutchouc

Les enceintes risquent de se déplacer sous l'effet des vibrations si elles sont placées sur une surface lisse telle qu'un plancher. Pour améliorer la stabilité et la sécurité, détachez les quatre pieds adhésifs fournis et fixez-les à l'enceinte dans les quatre emplacements ménagés à cet effet (voir Figure 6). Lorsque l'enceinte est en service, gardez les pieds en caoutchouc en contact avec le sol.

Figure 6

Fixation des pieds en caoutchouc



Informations techniques

Dimensions : 59,4 cm (H) x 33,8 cm (L) x 48 cm (P)

Poids : 20,41 kg

Impédance : 4 ohms



Ce produit est conforme à toutes les directives de la Communauté Européenne qui s'y appliquent. L'attestation complète de conformité est disponible à l'adresse www.Bose.com/compliance.

PackLite est une marque déposée de Bose Corporation aux États-Unis et dans d'autres pays.



356142-0010

BOSE[®]
Better sound through research[®]

©2012 Bose Corporation, The Mountain
Framingham, MA 01701-9168 USA
AM356142 Rev.00
www.Bose.com/livesound