

BOSE[®]

B2

Bass Module

Owner's Guide

Brugervejledning

Bedienungsanleitung

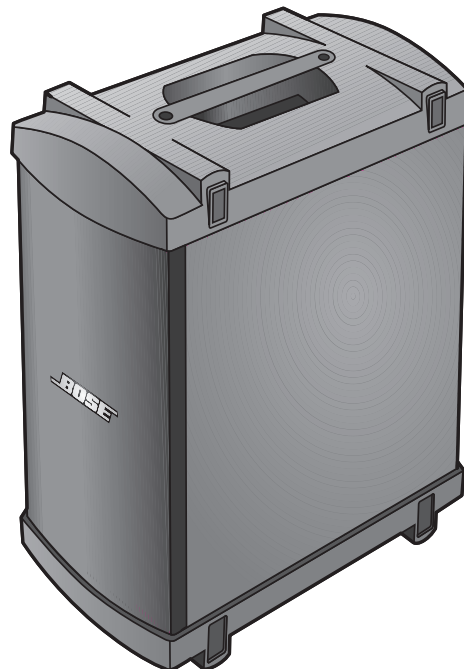
Guía de usuario

Notice d'utilisation

Manuale di istruzioni

Gebruiksaanwijzing

Bruksanvisningen



B2-BASMODUL

Indledning

Tak fordi du har købt Bose® B2-basmodul til dit L1® model 1S- eller model II-system. L1-forstærkerfodens basmoduloutput er tilstrækkeligt til at drive ét B2-basmodul. Der kan tilføjes endnu et B2-basmodul (kun til dit L1-model II-system) ved hjælp af en Model A1 PackLite-effektforstærker tilsluttet forstærkerfodens baslinjeudgang.

Pak forsigtigt æsken ud, og kontroller, at den indeholder de dele, der er vist på Figur 1. Gem emballagen, da den udgør den sikreste måde at transportere systemet på. Hvis en del ser ud til at være beskadiget, skal du ikke forsøge at anvende den. Underret øjeblikkeligt Bose eller den autoriserede Bose-forhandler.

Figur 1

Pakkens indhold



Du kan finde vigtige sikkerhedsoplysninger og flere oplysninger om brug af B2-modulet i den brugervejledning, der fulgte med dit L1-system, eller du kan besøge www.Bose.com/livesound.

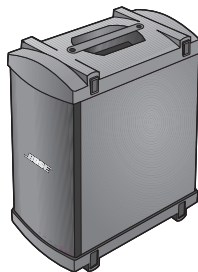
Placering af B2-basmodulet

B2-basmodulet kan placeres lodret eller vandret på gulvet ved siden af forstærkerfoden. Når det placeres vandret, kan du stable op til to moduler oven på hinanden (figur 2).

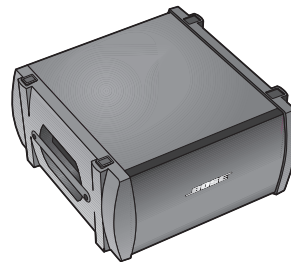
Figur 2

Placeringsmuligheder for B2

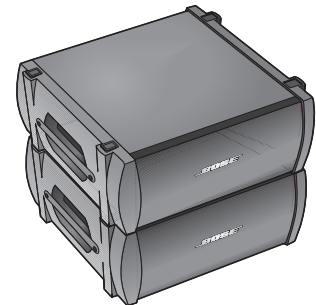
Lodret placering



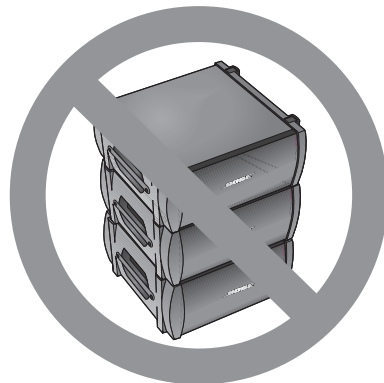
Vandret placering



Stablet placering



Undgå at stable mere end to B2-basmoduler.



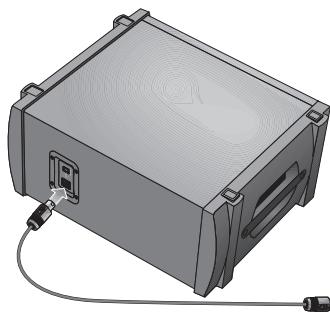
Tilslutning af ét B2-basmodul

1. Tilslut den ene ende af B2-basmodulkablet til B2-stikket (Figur 3). Drej stikket med uret for at fastlåse det. Lyt efter et let klik for at sikre, at stikket er fastlåst.
2. Sæt den anden ende af kablet ind i **Bass Module Out**-stikket på forstærkerfoden. Drej stikket med uret for at fastlåse det.

🎵 **Bemærk:** Et B2-kabel tages ud ved at skubbe metalpalen på stikkets krop tilbage, dreje stikket mod uret og trække det ud af jackstikket.

Figur 3

Basmodultilslutninger



Til forstærkerfodens **Bass Module Out** eller
PackLite-forstærkerens **OUTPUT**

⚠️ FORSIGTIG:

- Tilslut IKKE noget andet basmodul end B2 eller B1 til forstærkerfoden.
- Brug kun det medfølgende 4-leder B2-basmodulkabel til at tilslutte B2-basmodulet til forstærkerfoden. Forstærkerfoden bruger signalerne på to af lederne til automatisk at registrere B2-basmodulets tilstand. Erstat IKKE det medfølgende kabel med et 2-leder-højtalerkabel.

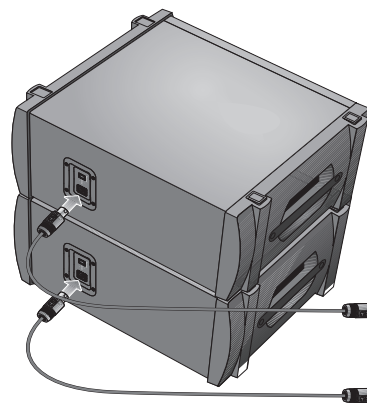
Tilslutning af endnu et B2-basmodul (kun L1® model II-systemet)

Ved at bruge en PackLite-effektforstærker model A1 får du mulighed for at tilføje et ekstra B2-modul til dit L1 model II-system. I brugervejledningen til A1 kan du finde yderligere betjeningsinstruktioner.

1. Sørg for, at A1-forstærkerens strømkontakt er slukket (OFF).
2. Sæt den ene ende af ¼" TRS-kablet (medfølger) ind i Bass-Line Out-stikket på forstærkerfoden. Sæt den anden ende i INPUT-stikket på A1-forstærkeren.
3. Tilslut et B2-basmodulkabel fra OUTPUT-stikket på A2 til et B1-basmodul.
4. Sæt den ene ende af netledningen i A1-forstærkeren og den anden ende i en stikkontakt.
5. Sæt A1-strømkontakten på ON (I).

Figur 4

Tilslutning af to basmoduler



Til forstærkerfodens **Bass Module Out**

Til PackLite-forstærkerens **OUTPUT**

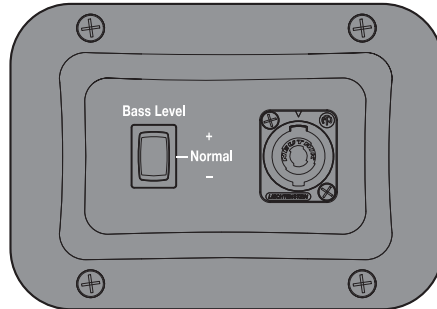
B2-bagpanel

B2-basmodulet har en kontakt, så du kan vælge det basoutput niveau, der passer dig. Der er tre indstillinger:

- +** = Basniveau beregnet til dj/musikafspilning
- Normal** = Basniveau, der er ideelt til basguitar eller levende musik, når der er mikrofon på en stortromme
- = Basniveau, der er ideelt til akustisk guitar og sang

Figur 5

Kontakt til skift af basniveau



Til L1 Model II-brugere: For at kunne udnytte B2-bagpanelets basniveaufunktioner skal du opgradere din forstærkerfirmware til version 1.4 eller højere. Hvis din forstærkerfirmware ikke er opdateret, skal bagpanelkontakten være i Normal-positionen. Kontaktpositionerne + eller - fungerer ikke. Den nyeste firmware kan findes på www.Bose.com/livesound.

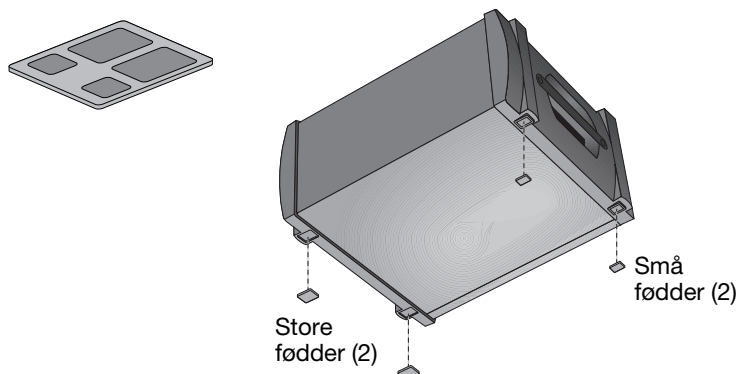
Til L1 model I- og Classic-brugere: Når B2 bruges med L1 model I- eller Classic-systemerne, skal kontakten på bagpanelet være i positionen **Normal**. Kontaktpositionerne + eller - fungerer ikke.

Påsætning af gummifødder

På glatte overflader som f.eks. trægulve kan visse frekvenser få højttaleren til at flytte sig. Du kan opnå øget stabilitet og sikkerhed ved at tage de medfølgende selvklæbende gummifødder af og sætte dem på højttaleren i de fire fordybninger (som vist på figur 6). Når højttaleren bruges, skal gummifødderne røre ved gulvet.

Figur 6

Påsætning af gummifødder



Tekniske oplysninger

Mål: 59,4 cm (H) x 33,8 cm (B) x 48 cm (D)

Vægt: 20,41 kg

Impedans: 4 ohm



Dette produkt lever op til alle relevante krav i EU-direktiverne. Den fulde overensstemmelseserklæring kan findes på www.Bose.com/compliance.

PackLite er et registreret varemærke, der tilhører Bose Corporation i USA og/eller andre lande.



BOSE[®]
Better sound through research[®]

©2012 Bose Corporation, The Mountain
Framingham, MA 01701-9168 USA
AM356143 Rev.00
www.Bose.com/livesound