

***BOSE***<sup>®</sup>

B2

# Bass Module

---

Owner's Guide

Brugervejledning

Bedienungsanleitung

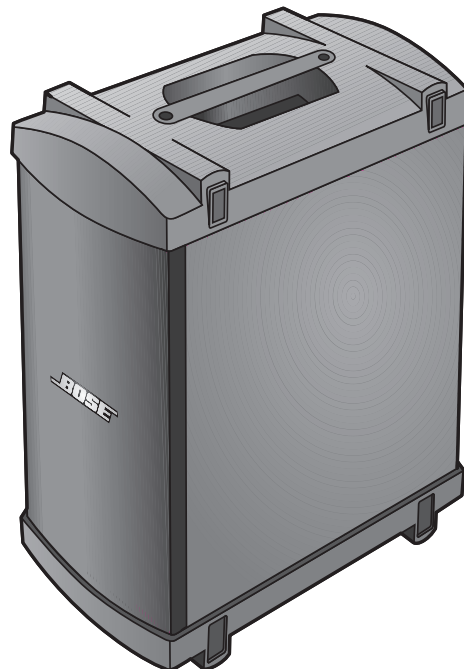
Guía de usuario

Notice d'utilisation

Manuale di istruzioni

Gebruiksaanwijzing

Bruksanvisningen



# B2 BASS MODULE

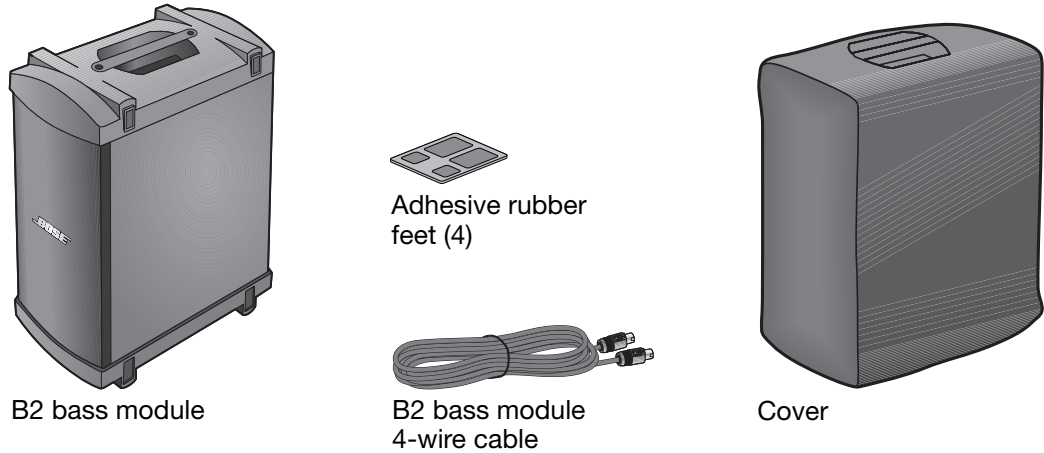
## Introduction

Thank you for purchasing the Bose® B2 bass module for your L1® model 1S or model II system. The L1 power stand bass module output can adequately drive one B2 bass module. A second B2 bass module can be added (to your L1 model II system only) by using a Model A1 PackLite power amplifier connected to the bass line output of the power stand.

Carefully unpack the carton and check for the items shown in Figure 1. Save all packing materials, which provide the safest way to transport your system. If an item appears to be damaged, do not attempt to use it. Notify Bose or your authorized Bose dealer immediately.

**Figure 1**

*Carton contents*



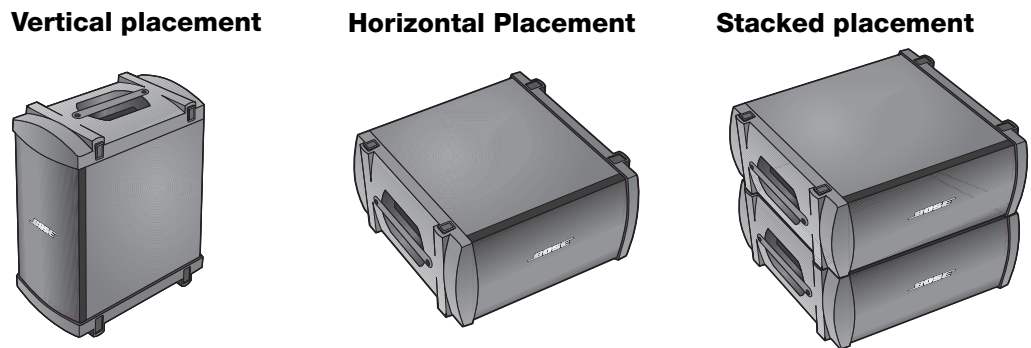
For important safety information and more information on using the B2 module, please refer to the owner's guide that came with your L1 system, or visit [www.Bose.com/livesound](http://www.Bose.com/livesound).

## Positioning the B2 bass module

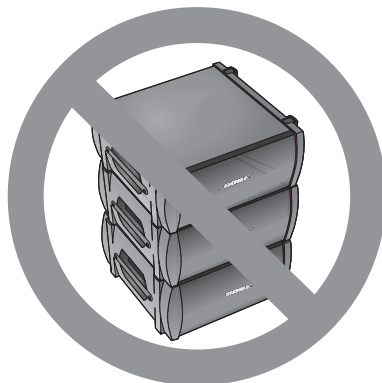
The B2 bass module can be placed vertically or horizontally on the floor next to the power stand. When placed horizontally, you can build a stack of up to two modules (Figure 2).

**Figure 2**

*B2 placement options*



Do not stack more than two B2 bass modules.



## Connecting one B2 bass module

1. Plug one end of the B2 bass module cable into the B2 connector (Figure 3). Rotate the plug clockwise to lock it in place. Listen for a soft click to ensure the connector is locked.
2. Plug the other end of the cable into the **Bass Module Out** connector on the power stand. Rotate the plug clockwise to lock it.

**Note:** To disconnect a B2 cable, slide back the metal tab on the body of the plug, rotate the plug counterclockwise and pull it out of the connector.

**Figure 3**

Bass module connections



### **CAUTIONS:**

- DO NOT connect any bass module other than the B2 or the B1 to the power stand.
- Use only the supplied B2 bass module 4-wire cable to connect the B2 bass module to the power stand. The power stand uses the signals on two of the wires to automatically sense the state of the B2 bass module. DO NOT substitute the supplied cable with a 2-wire speaker cable.

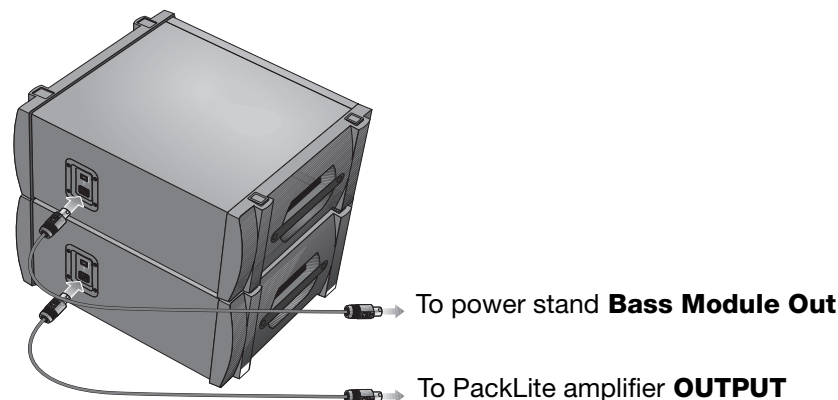
## Connecting a second B2 bass module (L1® model II system only)

Using a PackLite power amplifier model A1 allows you to add one additional B2 module to your L1 model II system. Refer to the A1 Owner's Guide for detailed operating instructions.

1. Make sure the A1 amplifier power switch is OFF.
2. Plug one end of the supplied 1/4" TRS cable into the Bass-Line Out connector on the power stand. Plug the other end into the INPUT connector on the A1 amplifier.
3. Connect a B2 bass module cable from the OUTPUT connector on the A1 to a B2 bass module.
4. Plug one end of the AC power cord into the A1 amplifier and plug the other end into an AC (mains) outlet.
5. Switch the A1 power switch to ON (I).

**Figure 4**

Connections for two bass modules



## B2 Rear Panel

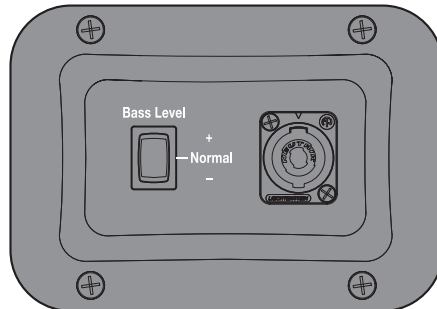
The B2 bass module includes a switch allowing you to select the appropriate level of bass output for your application.

There are three settings:

- +** = Bass voicing designed for DJ/Music playback applications
- Normal** = Bass voicing ideal for bass guitar or live sound application when mic'ing a kick drum
- = Bass voicing which is perfect for acoustic guitar and vocal

**Figure 5**

*Bass Level switch*



**Attention L1 Model II users:** In order to take advantage of the B2 rear panel bass level features you must upgrade your power stand firmware to version 1.4 or higher. If your power stand firmware is not current, the rear panel switch must be in the Normal position. + or - switch positions will not work. For the latest firmware please visit [www.Bose.com/livesound](http://www.Bose.com/livesound).

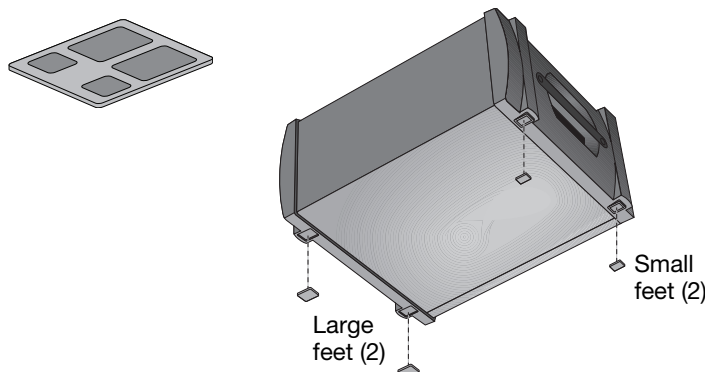
**Attention L1 model I and Classic users:** When using the B2 with the L1 model I or Classic systems the rear panel switch must be in the **Normal** position. + or - switch positions will not work.

## Attaching rubber feet

On smooth surfaces like wood floors, certain frequencies may cause the loudspeaker to slide. For added stability and protection, detach the included self-adhesive rubber feet and attach them to the loudspeaker in the four recesses (as shown in Figure 6). When using the loudspeaker, keep the rubber feet in contact with the floor.

**Figure 6**

*Attaching rubber feet*



## Technical Information

**Dimensions:** 23.4"H x 13.31"W x 18.9"D (59.4 cm x 33.8 cm x 48 cm)

**Weight:** 45 lb (20.41 kg)

**Impedance:** 4 ohms



This product conforms to all applicable EU directive requirements. The complete declaration of conformity can be found at [www.Bose.com/compliance](http://www.Bose.com/compliance).

PackLite is a registered trademark of Bose Corporation in the U.S. and/or other countries.

# B2-BASMODUL

## Indledning

Tak fordi du har købt Bose® B2-basmodul til dit L1® model 1S- eller model II-system. L1-forstærkerfodens basmoduloutput er tilstrækkeligt til at drive ét B2-basmodul. Der kan tilføjes endnu et B2-basmodul (kun til dit L1-model II-system) ved hjælp af en Model A1 PackLite-effektforstærker tilsluttet forstærkerfodens baslinjeudgang.

Pak forsigtigt æsken ud, og kontroller, at den indeholder de dele, der er vist på Figur 1. Gem emballagen, da den udgør den sikreste måde at transportere systemet på. Hvis en del ser ud til at være beskadiget, skal du ikke forsøge at anvende den. Underret øjeblikkeligt Bose eller den autoriserede Bose-forhandler.

**Figur 1**

Pakkens indhold



Du kan finde vigtige sikkerhedsoplysninger og flere oplysninger om brug af B2-modulet i den brugervejledning, der fulgte med dit L1-system, eller du kan besøge [www.Bose.com/livesound](http://www.Bose.com/livesound).

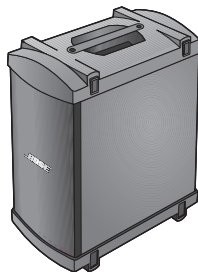
## Placering af B2-basmodulet

B2-basmodulet kan placeres lodret eller vandret på gulvet ved siden af forstærkerfoden. Når det placeres vandret, kan du stable op til to moduler oven på hinanden (figur 2).

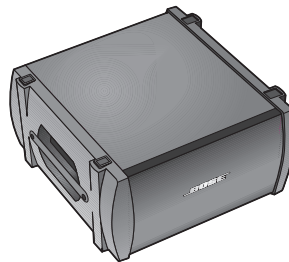
**Figur 2**

Placeringsmuligheder for B2

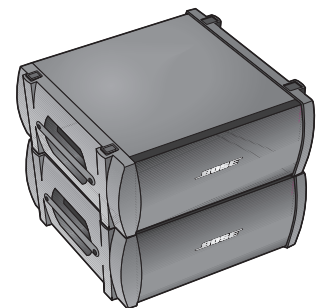
### Lodret placering



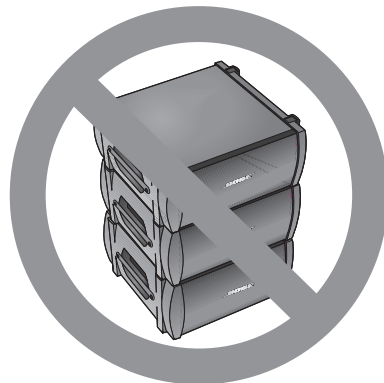
### Vandret placering



### Stablet placering



Undgå at stable mere end to B2-basmoduler.



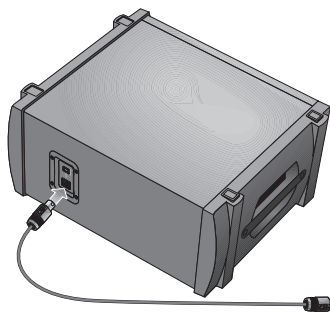
## Tilslutning af ét B2-basmodul

1. Tilslut den ene ende af B2-basmodulkablet til B2-stikket (Figur 3). Drej stikket med uret for at fastlåse det. Lyt efter et let klik for at sikre, at stikket er fastlåst.
2. Sæt den anden ende af kablet ind i **Bass Module Out**-stikket på forstærkerfoden. Drej stikket med uret for at fastlåse det.

🎵 **Bemærk:** Et B2-kabel tages ud ved at skubbe metalpalen på stikkets krop tilbage, dreje stikket mod uret og trække det ud af jackstikket.

**Figur 3**

Basmodultilslutninger



Til forstærkerfodens **Bass Module Out** eller  
PackLite-forstærkerens **OUTPUT**

### ⚠️ FORSIGTIG:

- Tilslut IKKE noget andet basmodul end B2 eller B1 til forstærkerfoden.
- Brug kun det medfølgende 4-leder B2-basmodulkabel til at tilslutte B2-basmodulet til forstærkerfoden. Forstærkerfoden bruger signalerne på to af lederne til automatisk at registrere B2-basmodulets tilstand. Erstat IKKE det medfølgende kabel med et 2-leder-højtalerkabel.

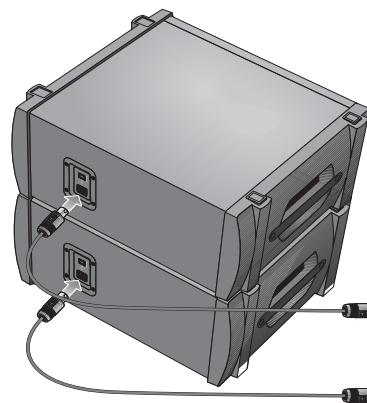
## Tilslutning af endnu et B2-basmodul (kun L1® model II-systemet)

Ved at bruge en PackLite-effektforstærker model A1 får du mulighed for at tilføje et ekstra B2-modul til dit L1 model II-system. I brugervejledningen til A1 kan du finde yderligere betjeningsinstruktioner.

1. Sørg for, at A1-forstærkerens strømkontakt er slukket (OFF).
2. Sæt den ene ende af ¼" TRS-kablet (medfølger) ind i Bass-Line Out-stikket på forstærkerfoden. Sæt den anden ende i INPUT-stikket på A1-forstærkeren.
3. Tilslut et B2-basmodulkabel fra OUTPUT-stikket på A2 til et B1-basmodul.
4. Sæt den ene ende af netledningen i A1-forstærkeren og den anden ende i en stikkontakt.
5. Sæt A1-strømkontakten på ON (I).

**Figur 4**

Tilslutning af to basmoduler



Til forstærkerfodens **Bass Module Out**

Til PackLite-forstærkerens **OUTPUT**

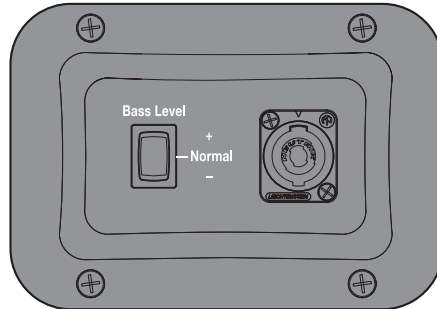
## B2-bagpanel

B2-basmodulet har en kontakt, så du kan vælge det basoutput niveau, der passer dig. Der er tre indstillinger:

- +** = Basniveau beregnet til dj/musikafspilning
- Normal** = Basniveau, der er ideelt til basguitar eller levende musik, når der er mikrofon på en stortromme
- = Basniveau, der er ideelt til akustisk guitar og sang

**Figur 5**

Kontakt til skift af basniveau



**Til L1 Model II-brugere:** For at kunne udnytte B2-bagpanelets basniveaufunktioner skal du opgradere din forstærkerfirmware til version 1.4 eller højere. Hvis din forstærkerfirmware ikke er opdateret, skal bagpanelkontakten være i Normal-positionen. Kontaktpositionerne + eller - fungerer ikke. Den nyeste firmware kan findes på [www.Bose.com/livesound](http://www.Bose.com/livesound).

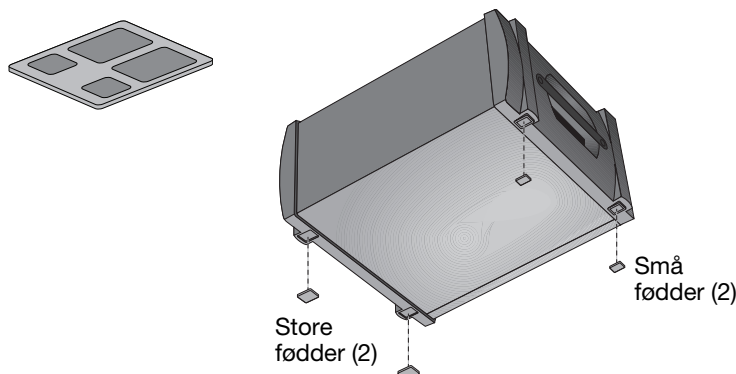
**Til L1 model I- og Classic-brugere:** Når B2 bruges med L1 model I- eller Classic-systemerne, skal kontakten på bagpanelet være i positionen **Normal**. Kontaktpositionerne + eller - fungerer ikke.

## Påsætning af gummifødder

På glatte overflader som f.eks. trægulve kan visse frekvenser få højttaleren til at flytte sig. Du kan opnå øget stabilitet og sikkerhed ved at tage de medfølgende selvklæbende gummifødder af og sætte dem på højttaleren i de fire fordybninger (som vist på figur 6). Når højttaleren bruges, skal gummifødderne røre ved gulvet.

**Figur 6**

Påsætning af gummifødder





## **Tekniske oplysninger**

**Mål:** 59,4 cm (H) x 33,8 cm (B) x 48 cm (D)

**Vægt:** 20,41 kg

**Impedans:** 4 ohm



Dette produkt lever op til alle relevante krav i EU-direktiverne. Den fulde overensstemmelseserklæring kan findes på [www.Bose.com/compliance](http://www.Bose.com/compliance).

PackLite er et registreret varemærke, der tilhører Bose Corporation i USA og/eller andre lande.

# B2-BASSMODUL

## Einführung

Vielen Dank, dass Sie das Bose® B2-Bassmodul für Ihr L1® Modell 1S- oder Modell II-System gekauft haben. An den Anschluss des L1-Bassmoduls mit Power Stand kann ein B2-Bassmodul angeschlossen werden. Ein zweites Bassmodul kann (nur zu Ihrem L1 Modell II-System) hinzugefügt werden, wenn ein Modell A1 PackLite-Verstärker an den Bass-Ausgang des Power Stand angeschlossen wird.

Packen Sie den Karton vorsichtig aus und überprüfen Sie, ob Sie alle in Abbildung 1 dargestellten Teile erhalten haben. Bewahren Sie sämtliches Verpackungsmaterial auf; damit kann das System für einen späteren Transport optimal geschützt werden. Sollte eines der Teile beschädigt sein, verwenden Sie es nicht. Teilen Sie Bose oder Ihrem Bose-Vertragshändler die Beschädigung unverzüglich mit.

### Abbildung 1

Kartoninhalt



B2-Bassmodul

Selbstklebende  
Gummifüße

Vieradriges Kabel  
für B2-Bassmodul

Abdeckung

Wichtige Sicherheitsinformationen und weitere Informationen zur Verwendung des B2-Moduls finden Sie im Benutzerhandbuch, das Sie mit Ihrem L1-System erhalten haben, oder im Internet unter [www.Bose.com/livesound](http://www.Bose.com/livesound).

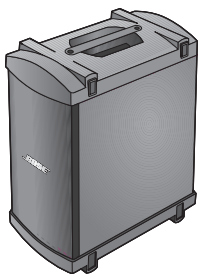
## Aufstellen des B2-Bassmoduls

Das B2-Bassmodul kann vertikal oder horizontal auf dem Boden neben dem Power Stand aufgestellt werden. Bei der horizontalen Aufstellung können Sie bis zu zwei Module stapeln (Abbildung 2).

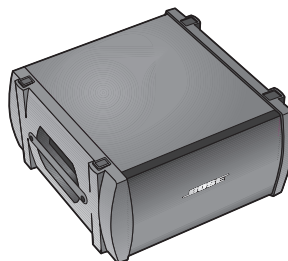
### Abbildung 2

B2 – Aufstellungs-  
möglichkeiten

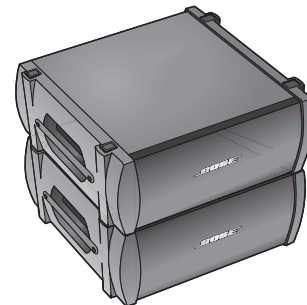
#### Vertikale Aufstellung



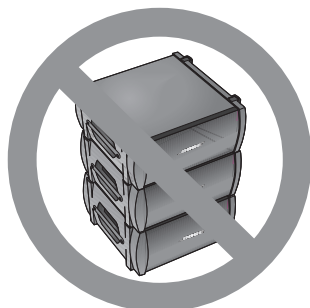
#### Horizontale Aufstellung



#### Gestapelte Aufstellung



Stapeln Sie nicht mehr als zwei B2-Bassmodule.



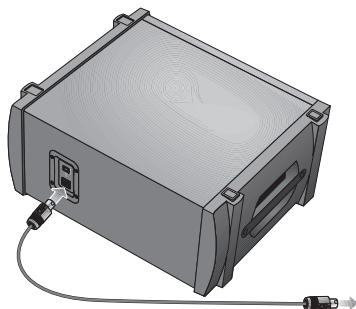
## Ein B2 Bassmodul anschließen

1. Schließen Sie ein Ende des B2-Bassmodulkabels an den B2-Anschluss an (Abbildung 3). Drehen Sie den Stecker im Uhrzeigersinn, um ihn zu sichern. Der Stecker sollte mit einem leisen Klicken hörbar einrasten.
2. Schließen Sie das andere Ende des Kabels an den Anschluss **Bass Module Out** des Power Stand an. Drehen Sie den Stecker im Uhrzeigersinn, um ihn zu sichern.

🎵 **Hinweis:** Zum Trennen eines B2-Kabels schieben Sie die Metalltaste am Stecker zurück, drehen Sie den Stecker gegen den Uhrzeigersinn, und ziehen Sie ihn heraus.

**Abbildung 3**

Bassmodulverbindungen



Zum Power Stand **Bass Module Out** oder  
PackLite-Verstärker **AUSGANG**

### ⚠️ ACHTUNG:

- Schließen Sie kein anderes Bassmodul als das B2 oder das B1 an den Power Stand an.
- Verwenden Sie zum Anschließen des B2-Bassmoduls an den Power Stand ausschließlich das mitgelieferte vieradrige B2-Bassmodul-Kabel. Der Power Stand verwendet die Signale der Kabel, um den Zustand des B2-Bassmoduls automatisch zu erkennen. Ersetzen Sie das mitgelieferte Kabel keinesfalls durch ein zweiadriges Lautsprecherkabel.

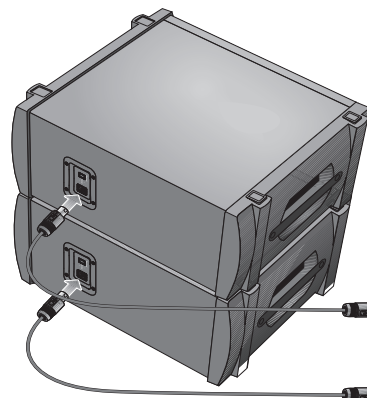
## Anschließen eines zweiten B2-Bassmoduls (nur L1® Modell II-System)

Die Verwendung eines PackLite-Verstärkers Modell A1 ermöglicht Ihnen die Hinzufügung eines zusätzlichen B2-Moduls zu Ihrem L1 Modell II-System. Ausführliche Informationen entnehmen Sie der Bedienungsanleitung des A1.

1. Stellen Sie sicher, dass sich der Netzschalter des A1 in der AUS-Position befindet.
2. Schließen Sie ein Ende des mitgelieferten ¼" TRS-Kabels an den Anschluss "Bass-Line Out" am Power Stand an. Stecken Sie das andere Ende in den Eingang (INPUT) des A1-Verstärkers.
3. Schließen Sie ein B2-Bassmodulkabel vom Anschluss OUTPUT am A2 an ein B1-Bassmodul an.
4. Schließen Sie ein Ende des Netzkabels an den A1-Verstärker an und stecken Sie das andere Ende in eine Steckdose.
5. Schalten Sie den A1 ein (Netzschalterposition ON (I)).

**Abbildung 4**

Verbindungen für zwei  
Bassmodule



Zum Power Stand **Bass Module Out**

Zum PackLite-Verstärker **AUSGANG**

## B2 – Rückseite

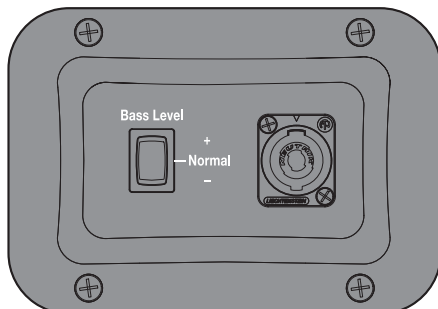
Das B2-Bassmodul enthält einen Schalter, mit dem Sie den geeigneten Pegel für die Bassausgabe für Ihre Anwendung auswählen können.

Es gibt drei Einstellungen:

- +** = Bass-Voicing entwickelt für DJ-/Musikwiedergabeanwendungen
- Normal** = Bass-Voicing ideal für Bassgitarre oder Live-Sound-Anwendungen bei Mikrofonverstärkung einer Basstrommel
- = Bass-Voicing, das perfekt für akustische Gitarre und Gesang geeignet ist

### Abbildung 5

Basspegelschalter



**Hinweis für Benutzer von L1 Model II:** Um die Basspegelfunktionen an der Rückseite des B2 nutzen zu können, müssen Sie die Firmware des Power Stand auf Version 1.4 oder höher aktualisieren. Wenn die Firmware des Power Stand nicht aktuell ist, muss der Schalter an der Rückseite in der Position "Normal" sein. Die Schalterpositionen + oder - funktionieren nicht. Die neueste Firmware finden Sie unter [www.Bose.com/livesound](http://www.Bose.com/livesound).

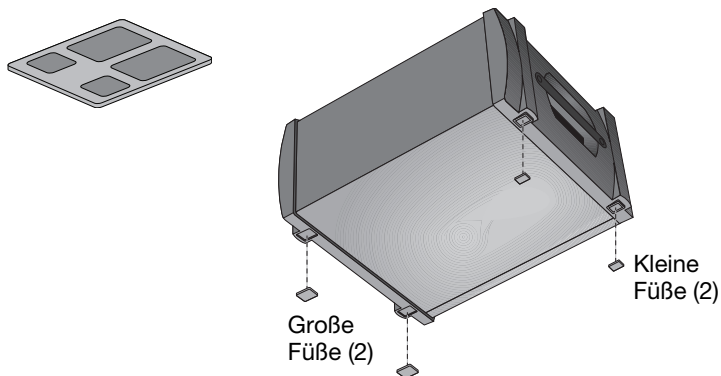
**Hinweise für Benutzer von L1 Modell I und Classic:** Wenn Sie das B2 mit L1 Modell I- oder Classic -Systemen verwenden, muss der Schalter an der Rückseite in der Position **Normal** sein. Die Schalterpositionen + oder - funktionieren nicht.

## Anbringen der GummifüÙe

Auf glatten Flächen wie Holzböden können bestimmte Frequenzen dazu führen, dass der Lautsprecher rutscht. Bringen Sie für zusätzliche Stabilität und Schutz die mitgelieferten selbstklebenden GummifüÙe an und befestigen Sie sie in den vier Aussparungen am Lautsprecher (wie in Abb. 6 dargestellt). Achten Sie bei Verwendung der Lautsprecher darauf, dass die GummifüÙe immer Kontakt zum Boden haben.

### Abbildung 6

Anbringen der GummifüÙe



## Technische Daten

**Abmessungen:** 59,4 cm x 33,8 cm x 48 cm (HxBxT)

**Gewicht:** 20,41 kg

**Impedanz:** 4 Ohm



Dieses Produkt entspricht allen Anforderungen der geltenden EU-Richtlinien. Die vollständige Konformitätserklärung ist einsehbar unter [www.Bose.com/compliance](http://www.Bose.com/compliance).

PackLite ist eine eingetragene Marke der Bose Corporation in den USA und anderen Ländern.

# MÓDULOS DE GRAVES B2

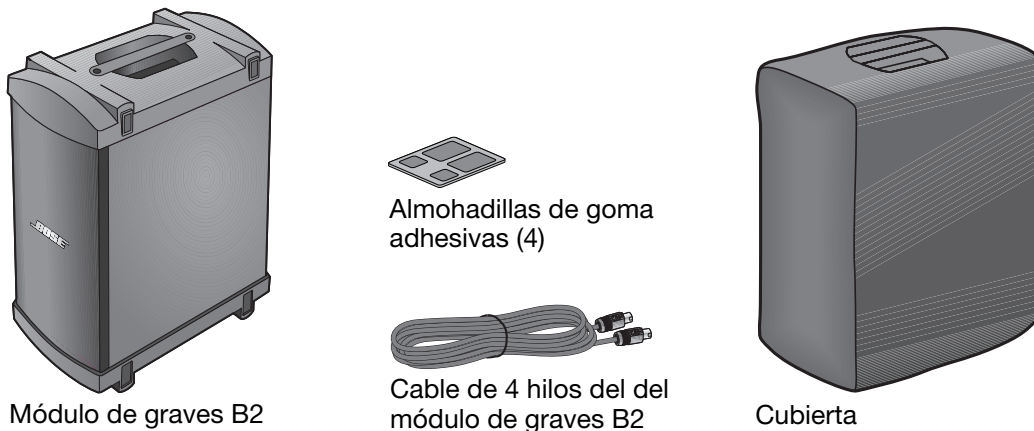
## Introducción

Gracias por adquirir el módulo de graves Bose® B2 para el sistema L1® modelo 1S o modelo II. La salida del módulo de graves del pedestal L1 puede suministrar alimentación a un módulo de graves B2. Puede añadirse un segundo módulo de graves B2 (sólo al sistema L1 modelo II) utilizando un amplificador de alimentación modelo A1 PackLite conectado a la salida de la línea de graves del pedestal.

Desembale cuidadosamente el producto y compruebe que se incluyen los elementos que se muestran en Figura 1. Conserve todo el material de embalaje, ya que le permitirá transportar el sistema de la forma más segura cuando sea necesario. Si algún elemento parece estar dañado, no lo utilice. Informe inmediatamente a Bose o a su distribuidor Bose autorizado.

### Figura 1

Contenido de la caja



Si desea información importante sobre seguridad o más información sobre el uso del módulo B2, consulte la guía del usuario incluida con el sistema L1 o visite [www.Bose.com/livesound](http://www.Bose.com/livesound).

## Colocar el módulo de graves B2

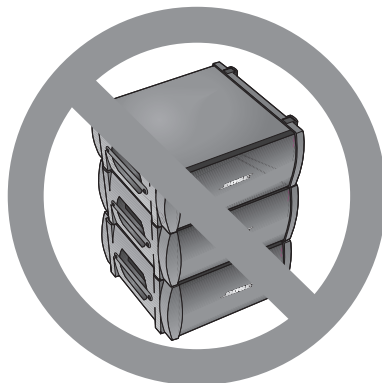
El módulo de graves B2 puede colocarse en vertical o en horizontal en el suelo junto al pedestal. Si lo coloca en horizontal, pueden apilarse hasta dos módulos (Figura 2).

### Figura 2

Opciones de colocación del B2



No apile más de dos módulos de graves B2.



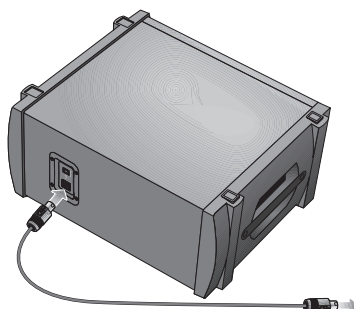
## Conectar un módulo de graves B2

1. Conecte un extremo del cable del módulo de graves B2 al conector B2 (Figura 3). Gire la clavija en el sentido de las agujas del reloj para asegurarla. El conector quedará bloqueado cuando se produzca un ligero clic.
2. Conecte el otro extremo del cable al conector de **salida del módulo de graves del pedestal**. Gire la clavija en el sentido de las agujas del reloj para asegurarla.

🎵 **Nota:** Para desconectar un cable B2, desplace hacia atrás la lengüeta metálica de la clavija, gire la clavija en el sentido contrario al de las agujas del reloj y sáquela del conector.

**Figura 3**

Conexiones del módulo de graves



A **Bass Module Out** del pedestal o a **OUTPUT** del amplificador PackLite

### ⚠️ PRECAUCIONES:

- NO conecte ningún módulo de graves distinto del B2 o del B1 al pedestal.
- Utilice únicamente el cable de cuatro hilos del módulo de graves B2 suministrado para conectar el módulo de graves B2 al pedestal. El pedestal utiliza las señales de dos de los hilos para detectar automáticamente el estado del módulo de graves B2. NO CAMBIE el cable suministrado por un cable de altavoz de dos hilos.

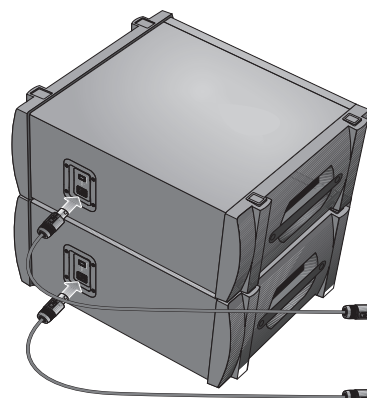
## Conectar un segundo módulo de graves B2 (sólo sistema L1® modelo II)

El uso de un amplificador de potencia PackLite modelo A1 permite añadir un módulo B2 adicional al sistema L1 modelo II. Consulte la Guía del usuario del A1 para obtener instrucciones detalladas.

1. Compruebe que el interruptor de alimentación del amplificador A1 se encuentra apagado.
2. Conecte un otro extremo del cable TRS de ¼" suministrado al conector Bass-Line Out del pedestal. Conecte el otro extremo al conector INPUT del amplificador A1.
3. Conecte un cable del módulo de graves B2 desde el conector OUTPUT del A1 a un módulo de graves B2.
4. Conecte un extremo del cable de alimentación de CA al amplificador A1 y conecte el otro extremo a la toma de la red de CA.
5. Encienda el interruptor de alimentación del A1 (I).

**Figura 4**

Conexiones para dos módulos de graves



A **Bass Module Out** del pedestal

A **OUTPUT** del amplificador PackLite

## Panel posterior del B2

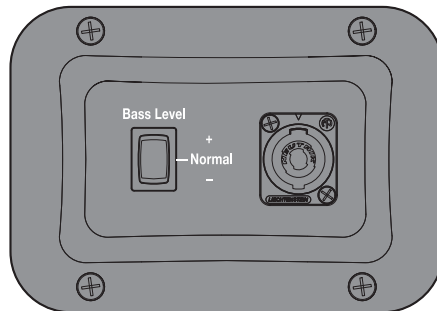
El módulo de graves B2 incluye un interruptor que permite seleccionar el nivel de salida de graves adecuado para la aplicación.

Hay tres ajustes:

- +** = Timbre de graves diseñado para aplicaciones de reproducción de música/DJ
- Normal** = Timbre de graves ideal para bajo o aplicación de sonido en directo cuando se usa un micrófono en un bombo de pedal
- = Timbre de graves ideal para guitarra acústica y voz

### Figura 5

Interruptor de nivel de graves



**Atención usuarios del L1 modelo II:** Para aprovechar las características de nivel de graves del panel posterior del B2 se deberá actualizar el firmware del pedestal a la versión 1.4 o superior. Si el firmware del pedestal no está actualizado, el interruptor del panel posterior deberá estar en posición Normal. Las posiciones + o - del interruptor no funcionarán. Para descargar el firmware más reciente, visite [www.Bose.com/livesound](http://www.Bose.com/livesound).

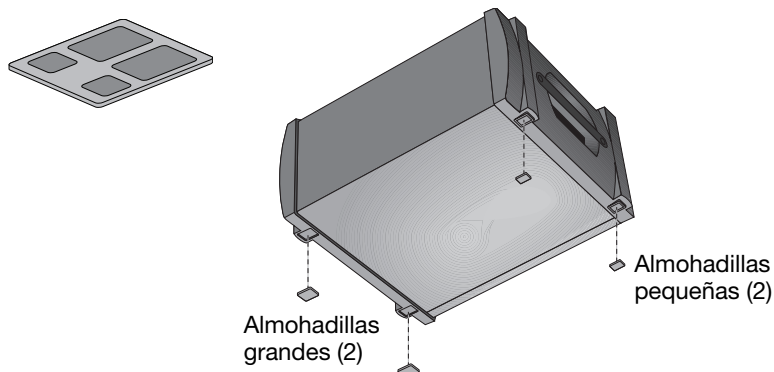
**Atención usuarios del L1 modelo I y Classic:** Cuando se utiliza el B2 con sistemas L1 modelo I o Classic, el interruptor del panel posterior debe estar en posición **Normal**. Las posiciones + o - del interruptor no funcionarán.

## Colocar las almohadillas de goma

En superficies lisas, como los suelos de madera, algunas frecuencias pueden provocar el deslizamiento del altavoz. Para una mayor estabilidad y protección, suelte las almohadillas de goma autoadhesivas incluidas y colóquelas en los cuatro huecos del altavoz (como se muestra en la Figura 6). Cuando utilice el altavoz, mantenga las almohadillas de goma en contacto con el suelo.

### Figura 6

Colocar las almohadillas de goma





## **Información técnica**

**Dimensiones:** 59,4 x 33,8 x 48 cm (23,4" x 13,31" x 18,9") (alto x ancho x fondo)

**Peso:** 20,41 kg (45 libras)

**Impedancia:** 4 ohmios



Este producto cumple todos los requisitos aplicables de las Directivas de la UE.  
Encontrará la declaración de conformidad completa en [www.Bose.com/compliance](http://www.Bose.com/compliance).

PackLite es una marca comercial de Bose Corporation registrada en EE UU y otros países.

# MODULE DE BASSES B2

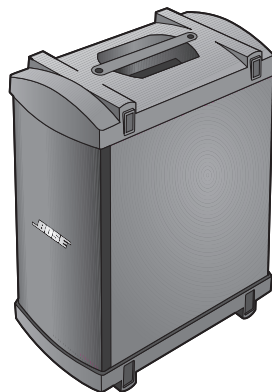
## Introduction

Merci d'avoir choisi le module de basses Bose® B2 pour votre système L1® modèle 1S ou modèle II. La sortie pour module de graves du socle amplificateur L1 peut contrôler un module de basses B2. Il est possible d'ajouter à votre système L1 modèle II un second module de basses B2, en connectant un amplificateur de puissance PackLite modèle A1 à la sortie ligne pour basses du socle amplificateur.

Ouvrez l'emballage avec soin et vérifiez qu'il contient tous les éléments représentés Figure 1. Conservez tous les emballages, car ils constituent, en cas de besoin, la façon la plus sûre de transporter le système. Si l'un des éléments du système semble endommagé, n'essayez pas de l'utiliser. Avertissez immédiatement Bose ou un revendeur Bose® agréé.

**Figure 1**

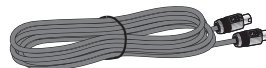
Contenu du carton



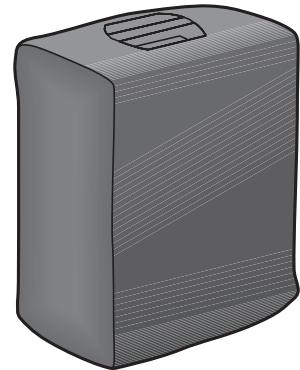
Module de basses B2



Pieds en caoutchouc (4)



Câble quatre fils pour module de basses B2



Capot

Pour plus d'informations sur l'utilisation du module B2, consultez le mode d'emploi de votre système L1 ou visitez la page [www.Bose.com/livesound](http://www.Bose.com/livesound).

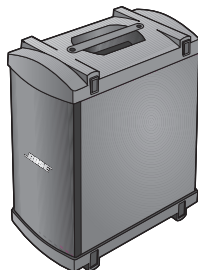
## Mise en place du module de basses B2

Le module de basses B2 peut être placé verticalement ou horizontalement sur le sol, à proximité du socle amplificateur. Il est possible d'empiler jusqu'à deux modules à l'horizontale (Figure 2).

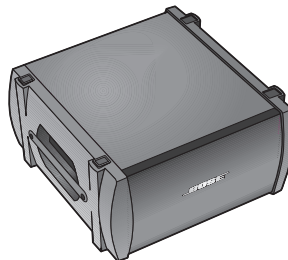
**Figure 2**

Possibilités d'installation des modules B2

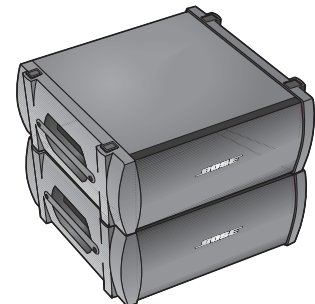
### Positionnement vertical



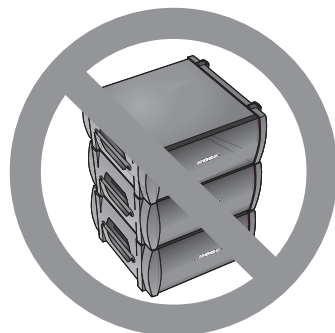
### Positionnement horizontal



### Empilage



N'empilez pas plus de deux modules de basses B2.



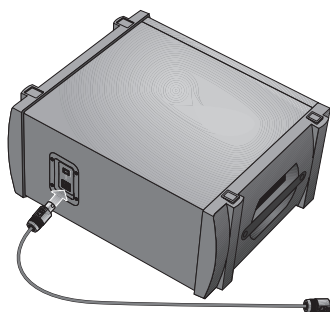
## Connexion d'un module de basses B2

1. Branchez une extrémité du câble du module de basses B2 dans le connecteur B2 (Figure 3). Verrouillez la fiche en la faisant tourner dans le sens horaire. Un « clic » confirme que le connecteur est verrouillé.
2. Insérez l'autre extrémité du câble dans le connecteur **Bass Module Out** du socle amplificateur. Verrouillez la fiche en la faisant tourner dans le sens horaire.

🎵 **Remarque :** Pour déconnecter un câble B2, faites glisser vers l'arrière le poussoir en métal situé sur le corps de la fiche, faites tourner celle-ci dans le sens inverse des aiguilles d'une montre et retirez-la du connecteur.

**Figure 3**

Connexions du module de basses



Vers le connecteur **Bass Module Out** du socle amplificateur ou le connecteur **OUTPUT** de l'amplificateur PackLite

### ⚠️ ATTENTION

- NE PAS connecter au socle amplificateur un module de basses autre que le module B2 ou B1.
- Utiliser uniquement le câble à quatre broches pour module de graves B2 fourni pour connecter le module B2 au socle amplificateur. Le socle amplificateur utilise les signaux transmis par deux des quatre fils du câble pour détecter automatiquement l'état du module de basses B2. NE PAS remplacer le câble fourni par un câble d'enceinte à 2 fils.

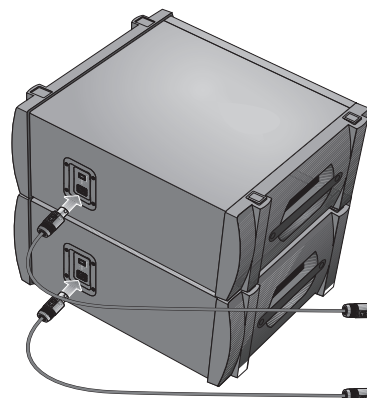
## Connexion d'un second module de basses B2 (système L1® modèle II uniquement)

L'amplificateur de puissance PackLite modèle A1 permet d'ajouter des modules B2 supplémentaires à un système L1 modèle II. Reportez-vous à la notice d'utilisation du A1 pour plus de détails.

1. Vérifiez que le commutateur de mise sous tension de l'amplificateur A1 est en position coupée (OFF).
2. Insérez une extrémité du câble TSR ¼" fourni dans le connecteur Bass - Line Out du socle amplificateur. Raccordez l'autre extrémité au connecteur INPUT de l'amplificateur A1.
3. Connectez un câble pour module de graves B2 du connecteur OUTPUT de l'amplificateur A1 à un module de graves B2.
4. Branchez une extrémité du cordon secteur à l'amplificateur A1 et l'autre extrémité à une prise secteur.
5. Mettez le commutateur d'alimentation de l'amplificateur A1 en position ON (I).

**Figure 4**

Connexion de deux modules de basses



Vers le connecteur **Bass Module Out** du socle amplificateur

Vers sortie **OUTPUT** de l'ampli PackLite

## Panneau arrière du B2

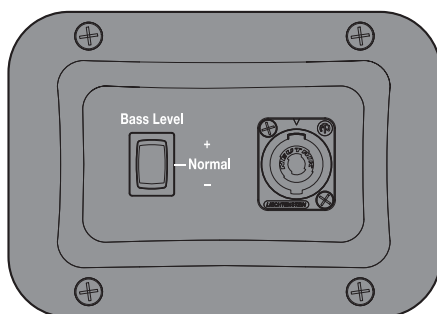
Le module de basses B2 comporte un commutateur permettant de choisir le niveau de sortie des basses approprié à vos besoins.

Trois positions sont disponibles :

- +** = Harmonisation des basses pour les applications de type DJ/lecture de musique
- Normal** = Harmonisation des basses pour les applications de type guitare basse ou son direct avec micro sur une grosse caisse
- = Harmonisation des basses parfaite pour guitare acoustique et voix

**Figure 5**

Commutateur de niveau des basses



**Utilisateurs d'un L1 modèle II :** pour utiliser au mieux les fonctionnalités de réglage de niveau des basses en face arrière du B2, il est nécessaire de mettre à jour le firmware du socle amplificateur avec la version 1.4 ou une version ultérieure. Si le firmware du socle amplificateur n'est pas à jour, le réglage de niveau des basses en face arrière doit être sur la position Normal. Les positions + et - ne sont pas fonctionnelles. Pour obtenir le firmware le plus récent, visitez la page [www.Bose.com/livesound](http://www.Bose.com/livesound).

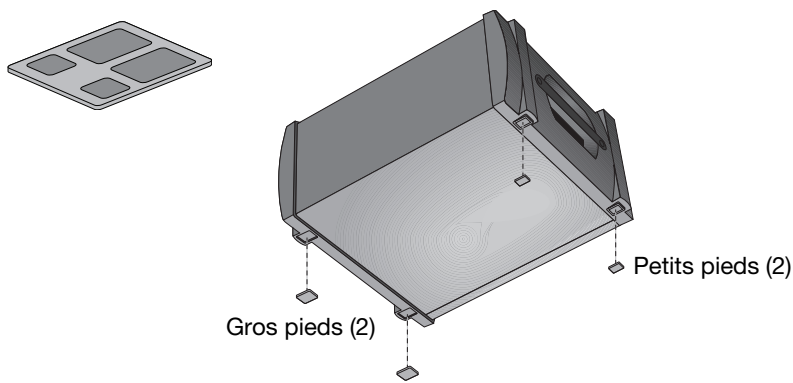
**Utilisateurs d'un L1 modèle I ou Classic :** avec le L1 modèle I ou Classic, le commutateur en face arrière du B2 doit être en position **Normal**. Les positions + et - ne sont pas fonctionnelles.

## Fixation des pieds en caoutchouc

Les enceintes risquent de se déplacer sous l'effet des vibrations si elles sont placées sur une surface lisse telle qu'un plancher. Pour améliorer la stabilité et la sécurité, détachez les quatre pieds adhésifs fournis et fixez-les à l'enceinte dans les quatre emplacements ménagés à cet effet (voir Figure 6). Lorsque l'enceinte est en service, gardez les pieds en caoutchouc en contact avec le sol.

**Figure 6**

Fixation des pieds en caoutchouc



## **Informations techniques**

**Dimensions :** 59,4 cm (H) x 33,8 cm (L) x 48 cm (P)

**Poids :** 20,41 kg

**Impédance :** 4 ohms



Ce produit est conforme à toutes les directives de la Communauté Européenne qui s'y appliquent. L'attestation complète de conformité est disponible à l'adresse [www.Bose.com/compliance](http://www.Bose.com/compliance).

PackLite est une marque déposée de Bose Corporation aux États-Unis et dans d'autres pays.

# MODULI BASSI B2

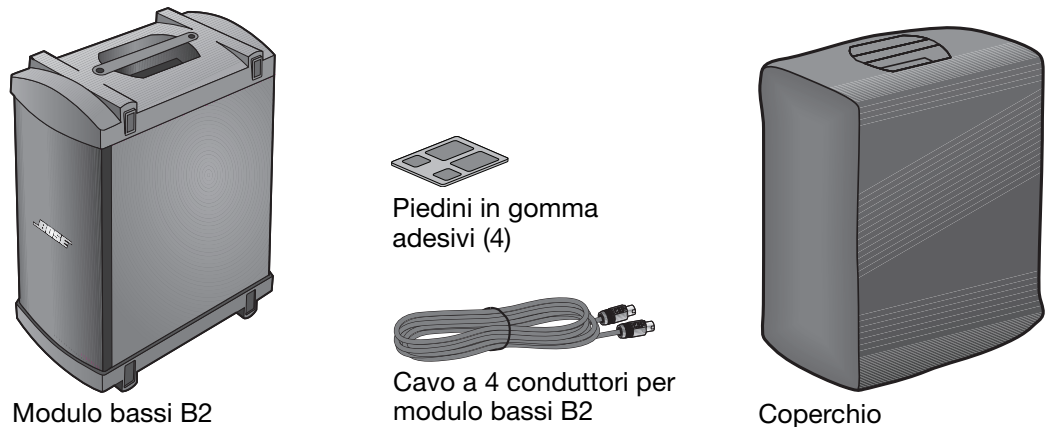
## Introduzione

Grazie per aver acquistato il modulo bassi B2 di Bose® per il sistema L1® modello 1S o II. L'uscita modulo bassi della base di alimentazione di L1 è in grado di gestire correttamente un modulo bassi B2. È possibile aggiungere un secondo modulo bassi B2 (solo al sistema L1 modello II) utilizzando un amplificatore di potenza PackLite modello A1 collegato all'uscita linea bassi della base di alimentazione.

Estrarre delicatamente il contenuto della confezione e verificare che siano presenti tutti i componenti illustrati nella Figura 1. Conservare tutto il materiale di imballaggio, che costituisce il metodo più sicuro per trasportare il sistema. Se una parte del prodotto risulta danneggiata, evitare di utilizzarla. Informare immediatamente Bose o il rivenditore Bose autorizzato di zona.

**Figura 1**

Contenuto della confezione



Per importanti informazioni di sicurezza e ulteriori informazioni sull'uso del modulo B2, consultare il manuale di istruzioni fornito in dotazione con il sistema L1 oppure visitare il sito web [www.Bose.com/livesound](http://www.Bose.com/livesound).

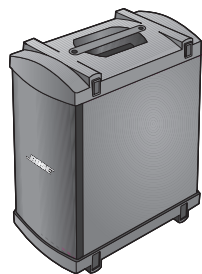
## Collocazione del modulo bassi B2

Il modulo bassi B2 può essere collocato sul pavimento in posizione verticale o orizzontale accanto alla base di alimentazione. In orizzontale è possibile impilare fino a due moduli (Figura 2).

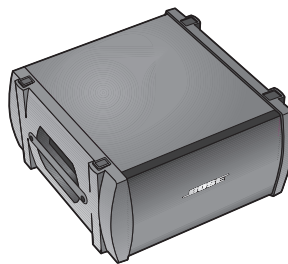
**Figura 2**

Possibilità di collocazione del modulo B2

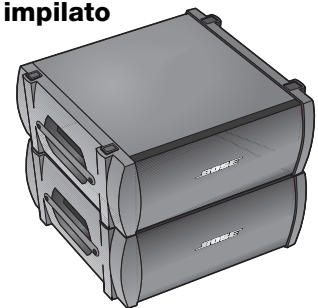
### Posizionamento verticale



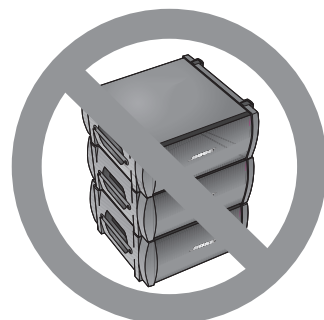
### Posizionamento orizzontale



### Posizionamento impilato



Non impilare più di due moduli bassi B2.



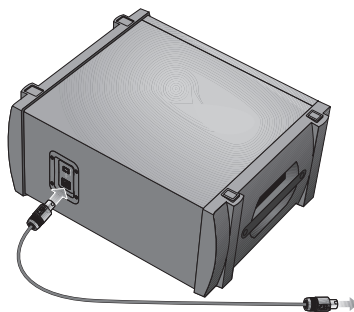
## Collegamento di un modulo bassi B2

1. Inserire un'estremità del cavo del modulo B2 nel connettore B2 (Figura 3). Per fissare la spina saldamente, ruotarla in senso orario, finché non si avverte un clic.
2. Inserire l'altra estremità del cavo nel connettore **Bass Module Out** della base di alimentazione. Per fissare la spina saldamente, ruotarla in senso orario.

♪ **Nota:** per scollegare il cavo B2, fare scorrere all'indietro la linguetta metallica sul corpo della spina, ruotare la spina in senso antiorario ed estrarla dal connettore.

**Figura 3**

Collegamento del modulo bassi



Al connettore **Bass Module Out** della base di alimentazione o **OUTPUT** dell'amplificatore PackLite

### ⚠ ATTENZIONE:

- **NON** collegare un modulo bassi diverso da B2 o B1 alla base di alimentazione.
- Per collegare il modulo bassi B2 alla base di alimentazione, utilizzare solo il cavo a 4 conduttori per modulo bassi B2 fornito in dotazione. La base di alimentazione utilizza i segnali su due dei conduttori per rilevare automaticamente lo stato del modulo bassi B2. **NON SOSTITUIRE** il cavo in dotazione con un cavo per diffusori a 2 conduttori.

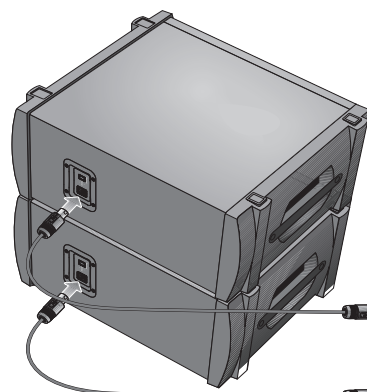
## Collegamento di un secondo modulo bassi B2 (solo a sistemi L1® modello II)

Utilizzando un amplificatore di potenza PackLite modello A1 è possibile aggiungere un ulteriore modulo B2 al sistema L1 modello II. Per informazioni sul suo funzionamento, consultare il manuale di istruzioni dell'amplificatore di potenza A1.

1. Assicurarci che l'interruttore di accensione dell'amplificatore A1 sia disinserito (posizione OFF).
2. Inserire un'estremità del cavo TRS da 6,3 mm in dotazione nel connettore Bass-Line Out della base di alimentazione. Collegare l'altra estremità nel connettore INPUT sull'amplificatore A1.
3. Collegare il cavo di un modulo bassi B2 dal connettore OUTPUT sull'amplificatore A2 a un modulo bassi B1.
4. Inserire un'estremità del cavo di alimentazione CA nell'amplificatore A1 e l'altra estremità a una presa di corrente CA.
5. Accendere l'amplificatore A1, posizionando l'interruttore di accensione su ON (I).

**Figura 4**

Collegamenti di due moduli bassi



Al connettore **Bass Module Out** della base di alimentazione

Al connettore **OUTPUT** dell'amplificatore PackLite

## Pannello posteriore B2

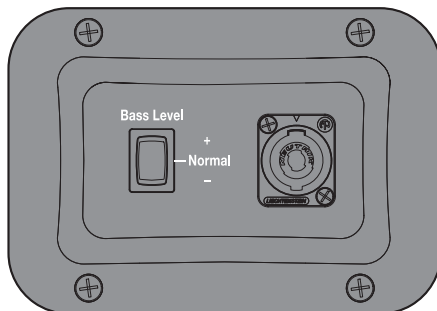
Il modulo bassi B2 include un interruttore che consente di selezionare il livello di uscita bassi appropriato per l'applicazione.

Sono disponibili tre diverse impostazioni:

- +** = Sonorità bassi studiata per applicazioni di riproduzione musica/DJ
- Normal** = Sonorità bassi ideale per chitarra basso o per applicazioni di musica dal vivo con microfono collegato alla cassa della batteria
- = Sonorità bassi perfetta per chitarra acustica e voce

### Figura 5

Interruttore livello bassi



**Avviso per gli utenti di sistemi L1 modello II:** per poter utilizzare le funzionalità del livello bassi del pannello posteriore di B2, è necessario aggiornare il firmware della base di alimentazione alla versione 1.4 o successiva. Se il firmware della base di alimentazione non è aggiornato, l'interruttore del pannello posteriore deve rimanere in posizione Normal. Le posizioni + e - dell'interruttore non funzionano. Per ottenere il firmware più aggiornato, visitare il sito [www.Bose.com/livesound](http://www.Bose.com/livesound).

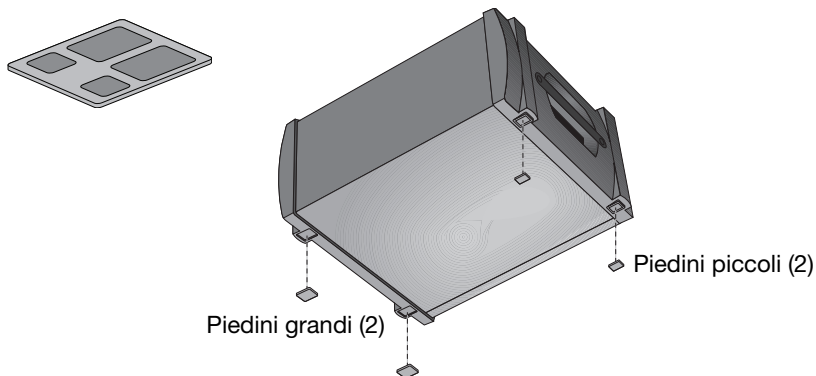
**Avviso per gli utenti di sistemi L1 modello I e Classic:** se si utilizza il modulo B2 con sistemi L1 modello I o Classic, l'interruttore del pannello posteriore deve restare nella posizione **Normal**. Le posizioni + e - dell'interruttore non funzionano.

## Installazione dei piedini in gomma

Su superfici levigate, quali pavimenti in legno, alcune frequenze potrebbero fare scivolare il diffusore. Per una maggiore stabilità e protezione, staccare i piedini in gomma adesivi inclusi e incollarli nei quattro fori alla base del diffusore (come illustrato in Figura 6). Quando si usa il diffusore, mantenere i piedini in gomma a contatto con il pavimento.

### Figura 6

Installazione dei piedini in gomma





## Informazioni tecniche

**Dimensioni:** 59,4 cm x 33,8 cm x 48 cm (A x L x P)

**Peso:** 20,41 kg

**Impedenza:** 4 ohm



Questo prodotto è conforme a tutti i requisiti pertinenti delle direttive UE. La dichiarazione di conformità completa è disponibile all'indirizzo: [www.Bose.com/compliance](http://www.Bose.com/compliance).

PackLite è un marchio registrato di Bose Corporation negli Stati Uniti e in altri paesi.

## B2-BASMODULE

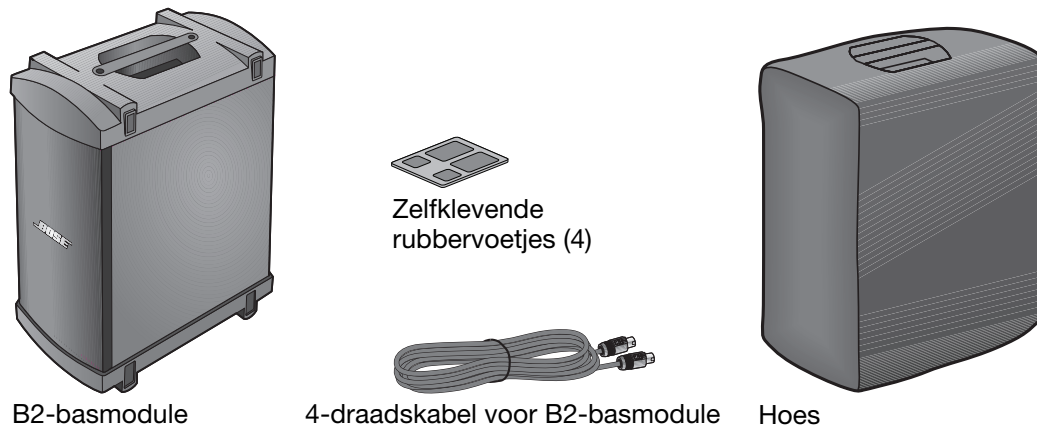
### Inleiding

Hartelijk dank voor het aanschaffen van de Bose®-B2-basmodule voor het L1®-model 1S- of model II-systeem. De L1 power stand met basmodule-uitgang kan één B2-basmodule aansturen. Er kan een tweede B2-basmodule worden toegevoegd (alleen aan het L1 model II-systeem) door middel van een Model A1 PackLite-vermogensversterker aangesloten op de baslijnuitgang van de power stand.

Pak de doos voorzichtig uit en controleer of alle in Figuur 1 afgebeelde onderdelen aanwezig zijn. Bewaar al het verpakkingsmateriaal. Dit biedt de veiligste manier om het systeem te vervoeren. Als een onderdeel beschadigd lijkt te zijn, mag dit niet worden gebruikt. Neem onmiddellijk contact op met Bose of uw erkende Bose-dealer.

#### Figuur 1

Inhoud van de doos



Voor belangrijke veiligheidsinformatie en meer informatie over het gebruik van de B2-module raadpleegt u de gebruikershandleiding die u bij het L1-systeem hebt ontvangen of gaat u naar [www.Bose.com/livesound](http://www.Bose.com/livesound).

### De B2-basmodule plaatsen

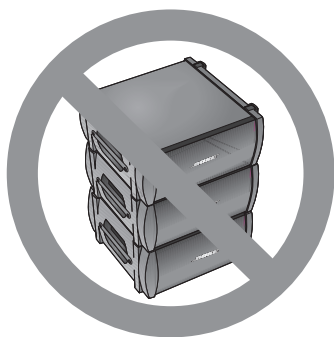
De B2-basmodule kan verticaal of horizontaal op de vloer worden geplaatst naast de power stand. Bij horizontale plaatsing kunt u maximaal twee modules op elkaar stapelen (Figuur 1).

#### Figuur 2

Plaatsingsmogelijkheden voor B2



Stapel niet meer dan twee B2-basmodules op elkaar.



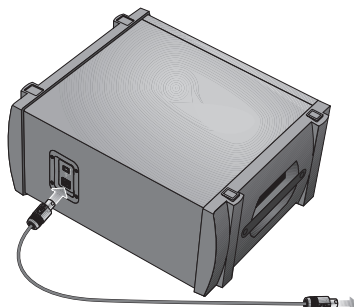
## Eén B2-basmodule aansluiten

1. Sluit een uiteinde van de kabel van de B2-basmodule aan op de B2-connector (Figuur 3). Draai de stekker naar rechts om deze vast te zetten. Wacht tot u een zachte klik hoort om er zeker van te zijn dat de connector vastzit.
2. Sluit het andere uiteinde van de kabel aan op de **Bass Module Out**-connector van de power stand. Draai de stekker naar rechts om deze vast te zetten.

**Opmerking:** Om een B2-kabel los te maken, schuift u het metalen lipje op de stekker naar achteren, draait u de stekker naar links en trekt u deze uit de connector.

**Figuur 3**

Aansluitingen van de basmodule



Naar **Bass Module Out** van de power stand  
of **OUTPUT** van de PackLite-versterker

### ⚠ WAARSCHUWINGEN:

- Sluit **GEEN** andere basmodule dan de B2 of de B1 op de power stand aan.
- Gebruik uitsluitend de bijgeleverde 4-draadskabel voor de B2-basmodule om de B2-basmodule op de power stand aan te sluiten. De power stand gebruikt de signalen op twee van de vier draden om automatisch de status van de B2-basmodule te detecteren. Vervang de bijgeleverde kabel **NIET** door een 2-draadsluidsprekerkabel.

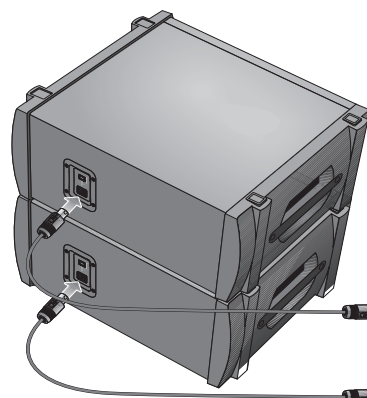
## Een tweede B2-basmodule aansluiten (alleen L1® model II-systeem)

Met behulp van een PackLite-vermogensversterker model A1 kunt u een extra B2-module aan het L1 model II-systeem toevoegen. Zie de gebruikershandleiding van de A1 voor een gedetailleerde gebruiksaanwijzing.

1. Zorg dat de A1-versterker op OFF (uit) staat.
2. Sluit een uiteinde van de bijgeleverde ¼-inch-TRS-kabel aan op de Bass-Line Out-connector op de power stand. Sluit het andere uiteinde aan op de INPUT-connector op de A1-versterker.
3. Sluit een B2-basmodulekabel van de OUTPUT-connector op de A1 aan op een B2-basmodule.
4. Sluit een uiteinde van het netsnoer aan op de A1-versterker en sluit het andere uiteinde aan op een stopcontact.
5. Zet de aan-uitschakelaar van de A1 op ON (I).

**Figuur 4**

Aansluitingen voor twee basmodules



Naar **Bass Module Out** van power stand

Naar **OUTPUT** van PackLite-versterker

## Achterpaneel B2

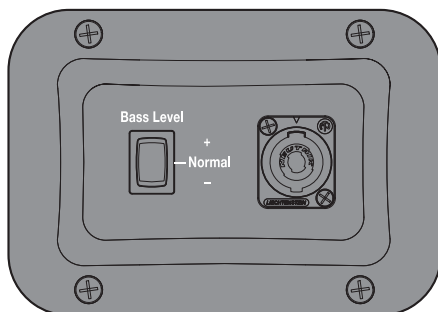
De B2-basmodule is voorzien van een schakelaar waarmee u het juiste niveau van de basuitgang van uw toepassing kunt selecteren.

Er zijn drie instellingen:

- +** = Basweergave ontwikkeld voor dj-toepassingen en toepassingen voor het afspelen van muziek.
- Normal** = Basweergave ideaal voor basgitaar of live geluidstoepassing bij gebruik van een microfoon met een kickdrum
- = Basweergave die perfect is voor akoestische gitaar en zang

**Figuur 5**

Basniveauschakelaar



**Opgelet L1 Model II-gebruikers:** Om gebruik te kunnen maken van de functies voor het basniveau op het achterpaneel van de B2 moet u de firmware van de power stand upgraden naar versie 1.4 of hoger. Als de firmware van uw power stand niet geüpgraded is, moet de schakelaar op het achterpaneel op **Normal** staan. De standen + of - zullen niet werken. Voor de nieuwste firmware gaat u naar [www.Bose.com/livesound](http://www.Bose.com/livesound).

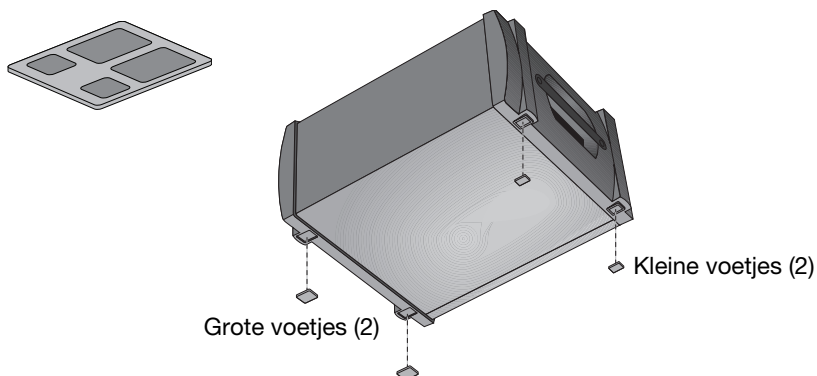
**Opgelet L1 model I- en Classic-gebruikers:** Als u de B2 gebruikt met het L1 model I- of Classic-systeem moet de schakelaar op het achterpaneel op **Normal** staan. De standen + of - zullen niet werken.

## De rubbervoetjes bevestigen

Op gladde oppervlakken zoals houten vloeren kunnen bepaalde frequenties ertoe leiden dat de luidspreker verschuift. Voor betere stabiliteit en bescherming maakt u de bijgeleverde zelfklevende rubbervoetjes los en bevestigt u deze aan de luidspreker in de vier uitsparingen (als afgebeeld in Figuur 6). Wanneer u de luidspreker gebruikt, zorgt u dat de rubbervoetjes in contact zijn met de vloer.

**Figuur 6**

De rubbervoetjes bevestigen



## Technische informatie

**Afmetingen:** 59,4 cm H x 33,8 cm B x 33,8 cm D

**Gewicht:** 20,41 kg

**Impedantie:** 4 ohm



Dit product voldoet aan alle vereisten van de van toepassing zijnde EU-richtlijnen. De volledige conformiteitsverklaring kunt u vinden op [www.Bose.com/compliance](http://www.Bose.com/compliance).

PackLite is een gedeponeerd handelsmerk van Bose Corporation in de VS en/of andere landen.

## B2-BASMODUL

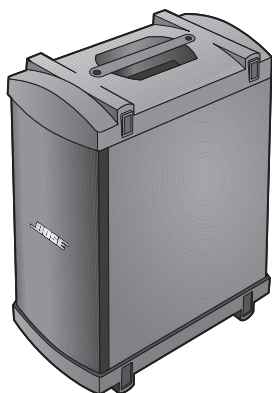
### Inledning

Tack för att du valde basmodulsystemet Bose® B2 L1® Model 1S eller Model II. L1-stativet klarar av en B2-basmodul. En B2-basmodul kan kompletteras (endast till L1 Model II-system) med en A1 PackLite-förstärkare ansluten till baslinjeutgången på stativet.

Packa försiktigt upp innehållet i kartongen och kontrollera att föremålen som visas i Bild 1 finns med. Spara allt förpackningsmaterial. Originalförpackningen ger bäst skydd när du behöver transportera systemet. Försök inte använda ett föremål som verkar vara skadat. Kontakta Bose eller en auktoriserad Bose-återförsäljare.

#### Bild 1

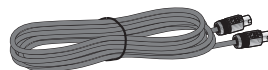
Innehållet i kartongen



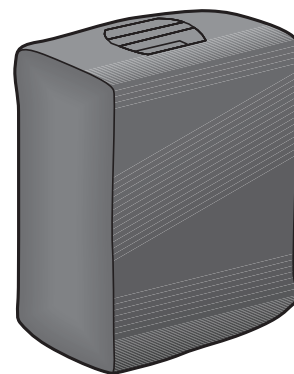
B2-basmodul



Självhäftande gummitassar (4)



B2-basmodul kabel med 4 ledare



Lock

Mer information om säkerhet och hur du använder B2-modulen hittar du i bruksanvisningen som medföljde L1-systemet eller på webbplatsen [www.Bose.com/livesound](http://www.Bose.com/livesound).

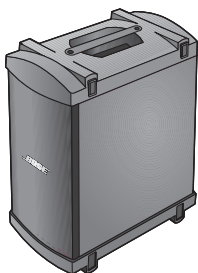
### Placera B2-basmodulen

B2-basmodulen kan placeras stående eller liggande på golvet bredvid stativet. När den placeras liggande går det att stapla upp till två moduler ovanpå varandra (Figur 2).

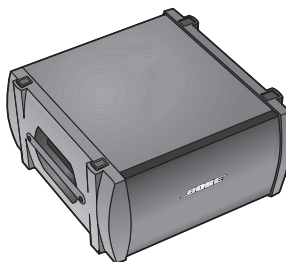
#### Bild 2

Placeringsalternativ för B2

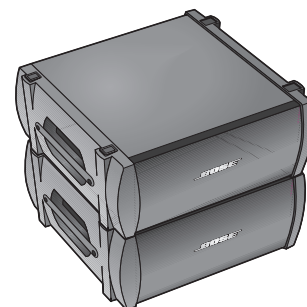
##### Stående



##### Liggande



##### Staplade



Stapla inte mer än två B2-basmoduler ovanpå varandra.



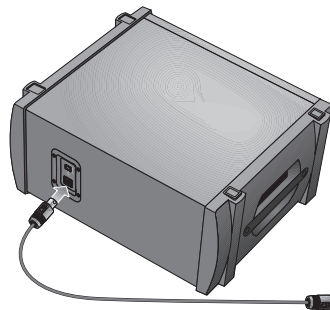
## Ansluta en B2-basmodul

1. Anslut ena änden på B2-basmodulens kabel till B2-anslutningen (Bild 3). Vrid kontakten medurs tills den låses på plats. När du hör ett svagt klick är anslutningen låst.
2. Anslut kabelns andra ände till **Bass Module Out**-uttaget på stativet. Vrid kontakten medurs tills den låses på plats.

♪ **Obs!** När du vill koppla bort B2-kabeln skjuter du metallfliken på kontakten bakåt, vrider kontakten moturs och drar ut den ur uttaget.

### Bild 3

Basmodulens anslutningar



Till **Bass Module Out** på stativet eller  
OUTPUT på PackLite-förstärkaren

### ⚠ FÖRSIKTIGHETSANVISNINGAR:

- Anslut INTE någon annan basmodul än B2 eller B1 till stativet.
- Använd bara den medföljande B2-basmodulkabeln med 4 ledare när du ansluter B2-basmodulen till stativet. Stativet använder signalerna på två av ledningarna för att automatiskt känna av läget för B2-basmodulen. Ersätt INTE den medföljande kabeln med en högtalarkabel med 2 ledare.

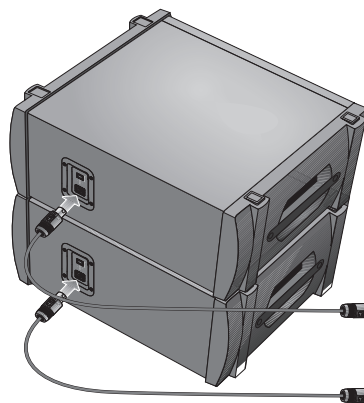
## Ansluta ytterligare en B2-basmodul (endast L1® Model II)

Med en PackLite-förstärkare, modell A1, kan du komplettera med ytterligare en B2-modul till L1 Model II-systemet. I bruksanvisningen för A1 finns detaljerade instruktioner.

1. Kontrollera att strömbrytaren på förstärkaren A1 är avslagen.
2. Anslut ena änden av den medföljande 0,62 cm (1/4") TRS-kabeln till Bass Module Out-uttaget på stativet. Anslut den andra änden till INPUT-uttaget på förstärkaren A1.
3. Anslut en B2-basmodulkabel från OUTPUT-uttaget på A2 till en B1-basmodul.
4. Anslut ena änden av nätsladden till A1-förstärkaren och anslut den andra änden till ett vägguttag.
5. Slå på strömbrytaren på A1 till ON (I).

### Bild 4

Anslutningar för två basmoduler



Till stativ **Bass Module Out**

Till PackLite-förstärkare **OUTPUT**

## Baksidan på B2

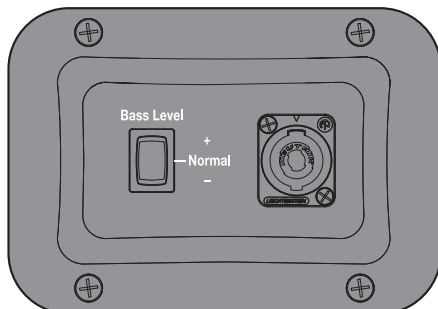
På B2-basmodulen finns en omkopplare som du använder för att ställa in lämplig basnivå för din tillämpning.

Det finns tre inställningar:

- + = Basuppspelning avsedd för DJ eller musik
- Standard** = Basuppspelning avsedd för basgitarr eller live-uppspelning med mikrofon mot bastrumma.
- = Basuppspelning avsedd för akustisk gitarr och vokalt

### Bild 5

Basnivåomkopplare



**Att tänka på för L1 Model II-användare:** Om du vill ta till vara på fördelarna med B2-omkopplaren på baksidan måste du uppgradera den interna programvaran till version 1.4 eller senare. Om du inte har uppgraderat ska omkopplaren på baksidan vara inställd på Normal. Positionerna + eller - kommer inte att fungera. Besök [www.Bose.com/livesound](http://www.Bose.com/livesound) för att få den senaste programuppdateringen.

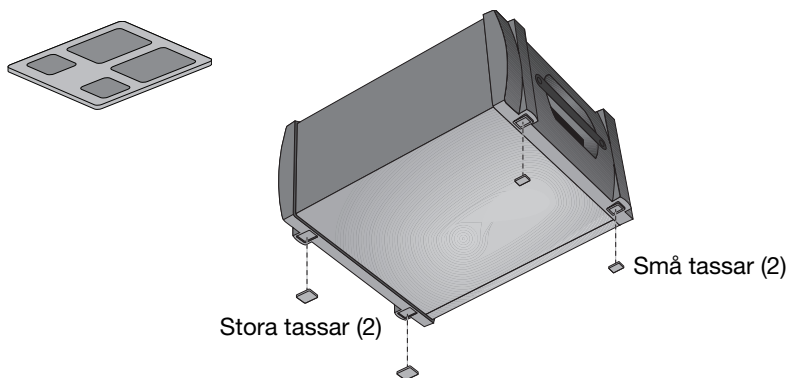
**Att tänk på för L1 Model I- och Classic-användare:** När du använder B2 med L1 Model I- eller Classic-systemen måste omkopplaren på baksidan vara inställd på **Normal**. **Positionerna + eller - kommer inte att fungera.**

## Sätta fast gummitassarna

På släta ytor som exempelvis trägolv kan vissa frekvenser få högtalarna att glida. För att få bättre stabilitet och skydd ska du använda de medföljande gummitassarna och sätta fast dem i de fyra fördjupningarna i högtalaren (se Figur 6). Se till att gummitassarna står mot golvet när du använder högtalaren.

### Bild 6

Sätta fast gummitassarna





## **Teknisk information**

**Mått:** 59,4 cm H x 33,8 cm B x 48 cm D (23,4" x 13,31" x 18,9")

**Vikt:** 20,41 kg (45 lb)

**Impedans:** 4 ohms



Den här produkten uppfyller bestämmelserna i alla tillämpliga EU-direktiv. En komplett försäkran om överensstämmelse finns på [www.bose.com/compliance](http://www.bose.com/compliance).

PackLite är ett registrerat varumärke som tillhör Bose Corporation i USA och andra länder.







***BOSE***<sup>®</sup>  
*Better sound through research*<sup>®</sup>

©2012 Bose Corporation, The Mountain  
Framingham, MA 01701-9168 USA  
AM356143 Rev.00  
[www.Bose.com/livesound](http://www.Bose.com/livesound)