

***BOSE***<sup>®</sup>

B2

# Bass Module

---

Owner's Guide

Brugervejledning

Bedienungsanleitung

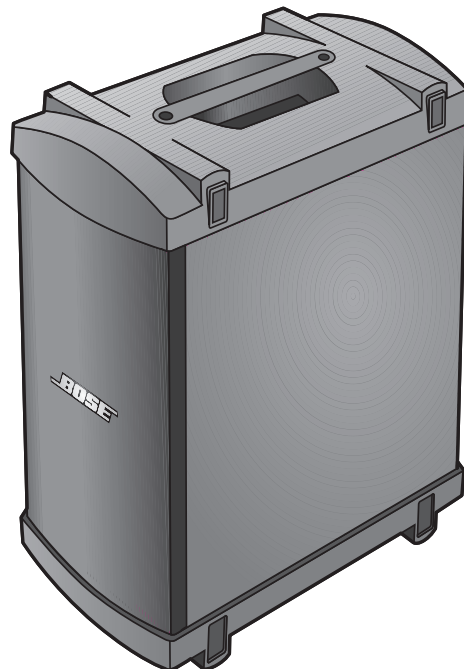
Guía de usuario

Notice d'utilisation

Manuale di istruzioni

Gebruiksaanwijzing

Bruksanvisningen



## B2-BASMODUL

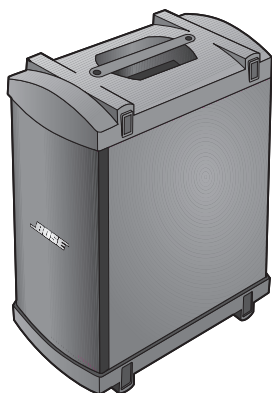
### Inledning

Tack för att du valde basmodulsystemet Bose® B2 L1® Model 1S eller Model II. L1-stativet klarar av en B2-basmodul. En B2-basmodul kan kompletteras (endast till L1 Model II-system) med en A1 PackLite-förstärkare ansluten till baslinjeutgången på stativet.

Packa försiktigt upp innehållet i kartongen och kontrollera att föremålen som visas i Bild 1 finns med. Spara allt förpackningsmaterial. Originalförpackningen ger bäst skydd när du behöver transportera systemet. Försök inte använda ett föremål som verkar vara skadat. Kontakta Bose eller en auktoriserad Bose-återförsäljare.

#### Bild 1

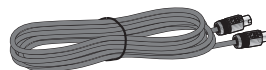
Innehållet i kartongen



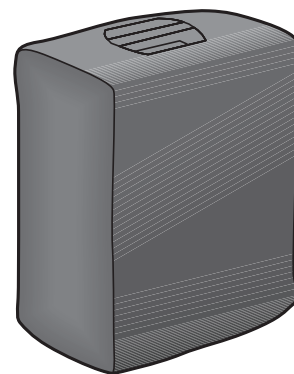
B2-basmodul



Självhäftande gummitassar (4)



B2-basmodul kabel med 4 ledare



Lock

Mer information om säkerhet och hur du använder B2-modulen hittar du i bruksanvisningen som medföljde L1-systemet eller på webbplatsen [www.Bose.com/livesound](http://www.Bose.com/livesound).

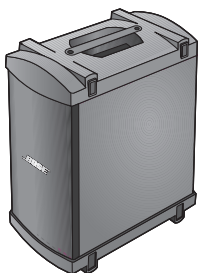
### Placera B2-basmodulen

B2-basmodulen kan placeras stående eller liggande på golvet bredvid stativet. När den placeras liggande går det att stapla upp till två moduler ovanpå varandra (Figur 2).

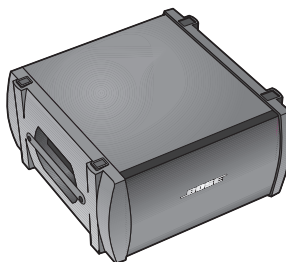
#### Bild 2

Placeringsalternativ för B2

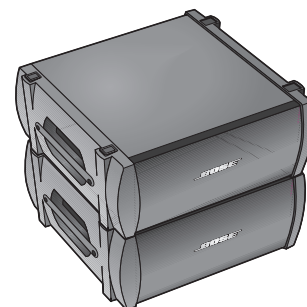
##### Stående



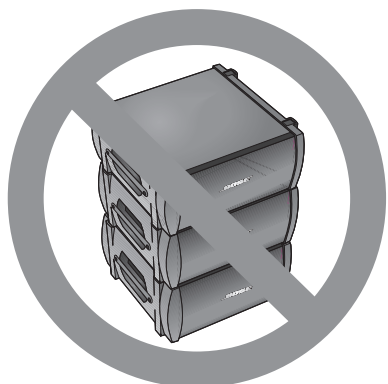
##### Liggande



##### Staplade



Stapla inte mer än två B2-basmoduler ovanpå varandra.



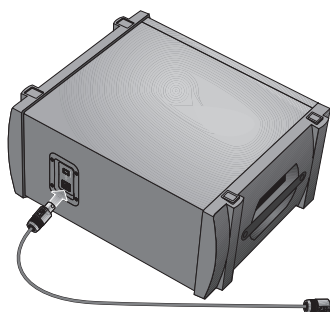
## Ansluta en B2-basmodul

1. Anslut ena änden på B2-basmodulens kabel till B2-anslutningen (Bild 3). Vrid kontakten medurs tills den låses på plats. När du hör ett svagt klick är anslutningen låst.
2. Anslut kabelns andra ände till **Bass Module Out**-uttaget på stativet. Vrid kontakten medurs tills den låses på plats.

♪ **Obs!** När du vill koppla bort B2-kabeln skjuter du metallfliken på kontakten bakåt, vrider kontakten moturs och drar ut den ur uttaget.

### Bild 3

Basmodulens anslutningar



Till **Bass Module Out** på stativet eller  
OUTPUT på PackLite-förstärkaren

### ⚠ FÖRSIKTIGHETSANVISNINGAR:

- Anslut INTE någon annan basmodul än B2 eller B1 till stativet.
- Använd bara den medföljande B2-basmodulkabeln med 4 ledare när du ansluter B2-basmodulen till stativet. Stativet använder signalerna på två av ledningarna för att automatiskt känna av läget för B2-basmodulen. Ersätt INTE den medföljande kabeln med en högtalarkabel med 2 ledare.

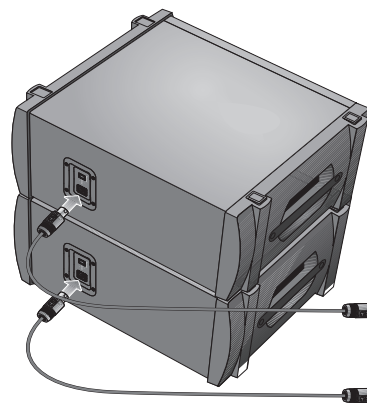
## Ansluta ytterligare en B2-basmodul (endast L1® Model II)

Med en PackLite-förstärkare, modell A1, kan du komplettera med ytterligare en B2-modul till L1 Model II-systemet. I bruksanvisningen för A1 finns detaljerade instruktioner.

1. Kontrollera att strömbrytaren på förstärkaren A1 är avslagen.
2. Anslut ena änden av den medföljande 0,62 cm (1/4") TRS-kabeln till Bass Module Out-uttaget på stativet. Anslut den andra änden till INPUT-uttaget på förstärkaren A1.
3. Anslut en B2-basmodulkabel från OUTPUT-uttaget på A2 till en B1-basmodul.
4. Anslut ena änden av nätsladden till A1-förstärkaren och anslut den andra änden till ett vägguttag.
5. Slå på strömbrytaren på A1 till ON (I).

### Bild 4

Anslutningar för två basmoduler



Till stativ **Bass Module Out**

Till PackLite-förstärkare **OUTPUT**

## Baksidan på B2

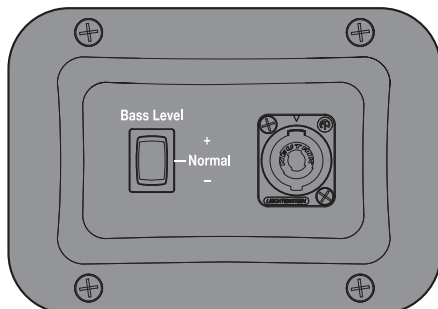
På B2-basmodulen finns en omkopplare som du använder för att ställa in lämplig basnivå för din tillämpning.

Det finns tre inställningar:

- + = Basuppspelning avsedd för DJ eller musik
- Standard** = Basuppspelning avsedd för basgitarr eller live-uppspelning med mikrofon mot bastrumma.
- = Basuppspelning avsedd för akustisk gitarr och vokalt

### Bild 5

Basnivåomkopplare



**Att tänka på för L1 Model II-användare:** Om du vill ta till vara på fördelarna med B2-omkopplaren på baksidan måste du uppgradera den interna programvaran till version 1.4 eller senare. Om du inte har uppgraderat ska omkopplaren på baksidan vara inställd på Normal. Positionerna + eller - kommer inte att fungera. Besök [www.Bose.com/livesound](http://www.Bose.com/livesound) för att få den senaste programuppdateringen.

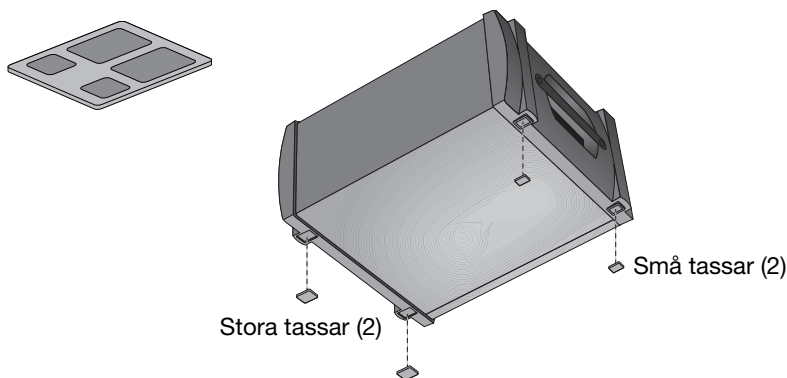
**Att tänk på för L1 Model I- och Classic-användare:** När du använder B2 med L1 Model I- eller Classic-systemen måste omkopplaren på baksidan vara inställd på **Normal**. **Positionerna + eller - kommer inte att fungera.**

## Sätta fast gummitassarna

På släta ytor som exempelvis trägolv kan vissa frekvenser få högtalarna att glida. För att få bättre stabilitet och skydd ska du använda de medföljande gummitassarna och sätta fast dem i de fyra fördjupningarna i högtalaren (se Figur 6). Se till att gummitassarna står mot golvet när du använder högtalaren.

### Bild 6

Sätta fast gummitassarna



## **Teknisk information**

**Mått:** 59,4 cm H x 33,8 cm B x 48 cm D (23,4" x 13,31" x 18,9")

**Vikt:** 20,41 kg (45 lb)

**Impedans:** 4 ohms



Den här produkten uppfyller bestämmelserna i alla tillämpliga EU-direktiv. En komplett försäkran om överensstämmelse finns på [www.bose.com/compliance](http://www.bose.com/compliance).

PackLite är ett registrerat varumärke som tillhör Bose Corporation i USA och andra länder.



***BOSE***<sup>®</sup>  
*Better sound through research*<sup>®</sup>

©2012 Bose Corporation, The Mountain  
Framingham, MA 01701-9168 USA  
AM356143 Rev.00  
[www.Bose.com/livesound](http://www.Bose.com/livesound)