

BOSE[®]

B2

Bass Module

Owner's Guide

Brugervejledning

Bedienungsanleitung

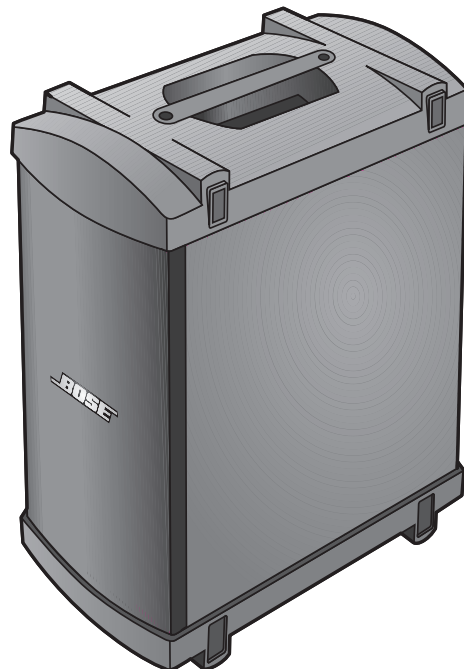
Guía de usuario

Notice d'utilisation

Manuale di istruzioni

Gebruiksaanwijzing

Bruksanvisningen



MODULI BASSI B2

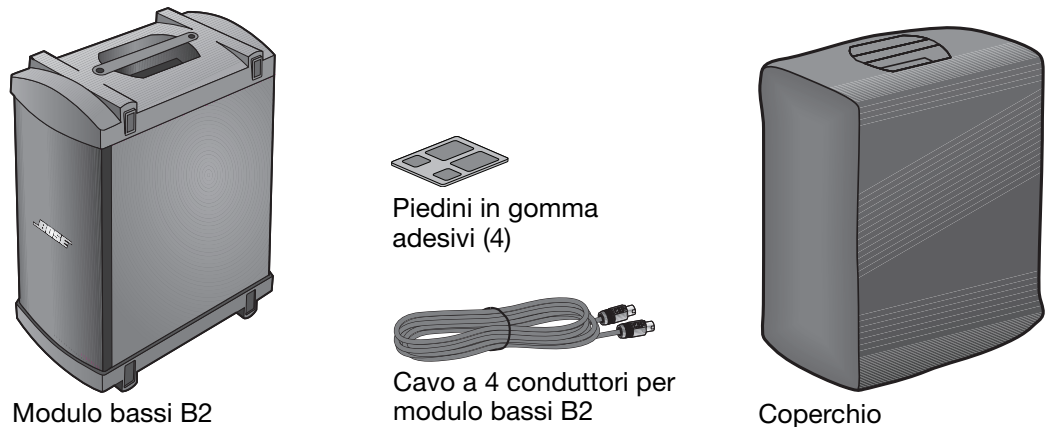
Introduzione

Grazie per aver acquistato il modulo bassi B2 di Bose® per il sistema L1® modello 1S o II. L'uscita modulo bassi della base di alimentazione di L1 è in grado di gestire correttamente un modulo bassi B2. È possibile aggiungere un secondo modulo bassi B2 (solo al sistema L1 modello II) utilizzando un amplificatore di potenza PackLite modello A1 collegato all'uscita linea bassi della base di alimentazione.

Estrarre delicatamente il contenuto della confezione e verificare che siano presenti tutti i componenti illustrati nella Figura 1. Conservare tutto il materiale di imballaggio, che costituisce il metodo più sicuro per trasportare il sistema. Se una parte del prodotto risulta danneggiata, evitare di utilizzarla. Informare immediatamente Bose o il rivenditore Bose autorizzato di zona.

Figura 1

Contenuto della confezione



Per importanti informazioni di sicurezza e ulteriori informazioni sull'uso del modulo B2, consultare il manuale di istruzioni fornito in dotazione con il sistema L1 oppure visitare il sito web www.Bose.com/livesound.

Collocazione del modulo bassi B2

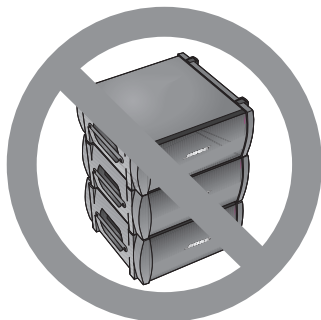
Il modulo bassi B2 può essere collocato sul pavimento in posizione verticale o orizzontale accanto alla base di alimentazione. In orizzontale è possibile impilare fino a due moduli (Figura 2).

Figura 2

Possibilità di collocazione del modulo B2



Non impilare più di due moduli bassi B2.



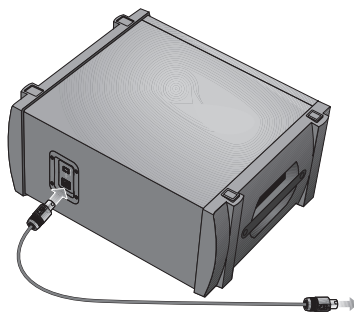
Collegamento di un modulo bassi B2

1. Inserire un'estremità del cavo del modulo B2 nel connettore B2 (Figura 3). Per fissare la spina saldamente, ruotarla in senso orario, finché non si avverte un clic.
2. Inserire l'altra estremità del cavo nel connettore **Bass Module Out** della base di alimentazione. Per fissare la spina saldamente, ruotarla in senso orario.

♪ **Nota:** per scollegare il cavo B2, fare scorrere all'indietro la linguetta metallica sul corpo della spina, ruotare la spina in senso antiorario ed estrarla dal connettore.

Figura 3

Collegamento del modulo bassi



Al connettore **Bass Module Out** della base di alimentazione o **OUTPUT** dell'amplificatore PackLite

⚠ ATTENZIONE:

- **NON** collegare un modulo bassi diverso da B2 o B1 alla base di alimentazione.
- Per collegare il modulo bassi B2 alla base di alimentazione, utilizzare solo il cavo a 4 conduttori per modulo bassi B2 fornito in dotazione. La base di alimentazione utilizza i segnali su due dei conduttori per rilevare automaticamente lo stato del modulo bassi B2. **NON SOSTITUIRE** il cavo in dotazione con un cavo per diffusori a 2 conduttori.

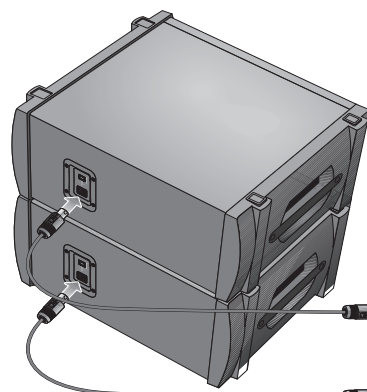
Collegamento di un secondo modulo bassi B2 (solo a sistemi L1® modello II)

Utilizzando un amplificatore di potenza PackLite modello A1 è possibile aggiungere un ulteriore modulo B2 al sistema L1 modello II. Per informazioni sul suo funzionamento, consultare il manuale di istruzioni dell'amplificatore di potenza A1.

1. Assicurarci che l'interruttore di accensione dell'amplificatore A1 sia disinserito (posizione OFF).
2. Inserire un'estremità del cavo TRS da 6,3 mm in dotazione nel connettore Bass-Line Out della base di alimentazione. Collegare l'altra estremità nel connettore INPUT sull'amplificatore A1.
3. Collegare il cavo di un modulo bassi B2 dal connettore OUTPUT sull'amplificatore A2 a un modulo bassi B1.
4. Inserire un'estremità del cavo di alimentazione CA nell'amplificatore A1 e l'altra estremità a una presa di corrente CA.
5. Accendere l'amplificatore A1, posizionando l'interruttore di accensione su ON (I).

Figura 4

Collegamenti di due moduli bassi



Al connettore **Bass Module Out** della base di alimentazione

Al connettore **OUTPUT** dell'amplificatore PackLite

Pannello posteriore B2

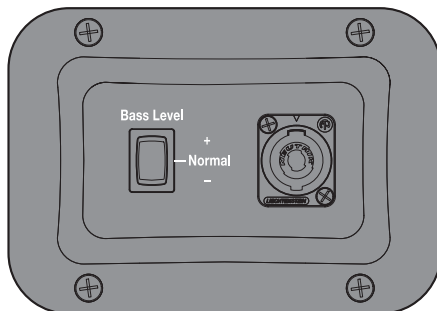
Il modulo bassi B2 include un interruttore che consente di selezionare il livello di uscita bassi appropriato per l'applicazione.

Sono disponibili tre diverse impostazioni:

- +** = Sonorità bassi studiata per applicazioni di riproduzione musica/DJ
- Normal** = Sonorità bassi ideale per chitarra basso o per applicazioni di musica dal vivo con microfono collegato alla cassa della batteria
- = Sonorità bassi perfetta per chitarra acustica e voce

Figura 5

Interruttore livello bassi



Avviso per gli utenti di sistemi L1 modello II: per poter utilizzare le funzionalità del livello bassi del pannello posteriore di B2, è necessario aggiornare il firmware della base di alimentazione alla versione 1.4 o successiva. Se il firmware della base di alimentazione non è aggiornato, l'interruttore del pannello posteriore deve rimanere in posizione Normal. Le posizioni + e - dell'interruttore non funzionano. Per ottenere il firmware più aggiornato, visitare il sito www.Bose.com/livesound.

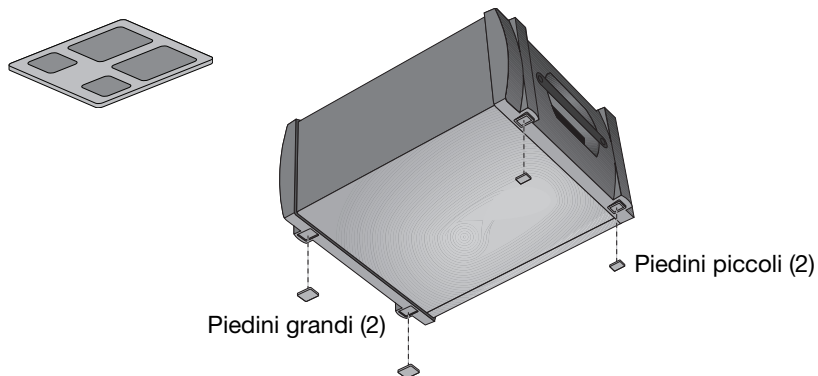
Avviso per gli utenti di sistemi L1 modello I e Classic: se si utilizza il modulo B2 con sistemi L1 modello I o Classic, l'interruttore del pannello posteriore deve restare nella posizione **Normal**. Le posizioni + e - dell'interruttore non funzionano.

Installazione dei piedini in gomma

Su superfici levigate, quali pavimenti in legno, alcune frequenze potrebbero fare scivolare il diffusore. Per una maggiore stabilità e protezione, staccare i piedini in gomma adesivi inclusi e incollarli nei quattro fori alla base del diffusore (come illustrato in Figura 6). Quando si usa il diffusore, mantenere i piedini in gomma a contatto con il pavimento.

Figura 6

Installazione dei piedini in gomma



Informazioni tecniche

Dimensioni: 59,4 cm x 33,8 cm x 48 cm (A x L x P)

Peso: 20,41 kg

Impedenza: 4 ohm



Questo prodotto è conforme a tutti i requisiti pertinenti delle direttive UE. La dichiarazione di conformità completa è disponibile all'indirizzo: www.Bose.com/compliance.

PackLite è un marchio registrato di Bose Corporation negli Stati Uniti e in altri paesi.



BOSE[®]
Better sound through research[®]

©2012 Bose Corporation, The Mountain
Framingham, MA 01701-9168 USA
AM356143 Rev.00
www.Bose.com/livesound