



**S1 Pro**  
Multi-position PA System

Brugervejledning

# Vigtige sikkerhedsinstruktioner

Læs og opbevar venligst alle sikkerheds- og brugsinstruktioner.

## Vigtige sikkerhedsinstruktioner

Der henvises til brugervejledningen ([bosepro.link/stdocs](http://bosepro.link/stdocs)) for flere oplysninger om din S1 Pro (herunder tilbehør og reservedele).

- Læs disse instruktioner.
- Gem disse instruktioner.
- Ret dig efter alle advarsler.
- Følg alle instruktioner.
- Anvend ikke dette apparat i nærheden af vand.
- Rengør kun med en tør klud.
- Bloker ikke nogen ventilationsåbninger. Installer i overensstemmelse med producentens anvisninger.
- Må ikke installeres i nærheden af varmekilder som f.eks. radiatorer, varmeovne, komfurer eller andre apparater (herunder forstærkere), der producerer varme.
- Forkast ikke sikkerhedsformålet med det polariserede stik eller jordstikket. Et polariseret stik har to ben, hvoraf det ene er bredere end det andet. Et jordstik har to ben samt et tredje ben med jordforbindelse. Det bredeste ben, eller tredje ben, er af sikkerhedsmæssige årsager. Hvis det medfølgende stik ikke passer i stikkontakten, skal du kontakte en elektriker for at få stikkontakten udskiftet.
- Beskyt netledningen mod at blive trådt på eller klemt, specielt ved stikket, stikkontakter, og hvor den kommer ud af udstyret.
- Brug kun tilslutningsudstyr/tilbehør, der er angivet af producenten.
- Brug kun apparatet sammen med en vogn, et stativ, et beslag eller et bord, der er angivet af producenten eller solgt sammen med apparatet. Når der anvendes en vogn, skal der udvises forsigtighed ved kørsel med vognen/apparatet, så det ikke vælter.
- Afbrød strømmen til apparatet under tordenvej, eller når det står ubrugt i lang tid.
- Overlad al service til kvalificeret servicepersonale. Et serviceeftersyn er påkrævet, når apparatet på nogen måde er beskadiget, hvis f.eks. netledningen eller stikket er beskadiget, der er blevet spildt væske, eller der er kommet objekter ind i apparatet, hvis apparatet er blevet udsat for regn eller fugt, ikke virker normalt eller er blevet tabt.

## ADVARSLER/FORHOLDSREGLER:



Dette symbol på produktet angiver, at der er uisoleret, farlig spænding indeni produktet, som kan være så kraftigt, at der er risiko for elektrisk stød.



Dette symbol på produktet betyder, at der findes vigtige oplysninger til drift og vedligeholdelse i denne vejledning.



Indeholder små dele, som kan udgøre en kvælningssfare. Egner sig ikke til børn under 3 år.



Dette produkt indeholder magnetisk materiale. Kontakt din læge for at finde ud af, om dette kan påvirke din implanterbare medicinske enheds funktion.

Alle Bose-produkter skal anvendes i overensstemmelse med lokale regler, statslige regler og brancheregler. Det er installatørens ansvar at sikre, at installationen af produktet er udført i overensstemmelse med alle gældende forskrifter, inklusive lokale bygningsforskrifter og reguleringer. Rådfør dig hos de lokale myndigheder, der har jurisdiktion, inden produktet installeres.

Produktet må IKKE udsættes for regn, væsker eller fugt af hensyn til risikoen for brand eller elektrisk stød.

Udsæt IKKE dette produkt for dryp eller stænk, og anbring ikke genstande, der er fyldt med væske, som f.eks. vaser, på eller i nærheden af produktet.

Hold produktet væk fra ild og andre varmekilder. Placer IKKE nogen form for åben ild (f.eks. stearinlys) på eller tæt ved produktet.

Brug IKKE en strømform med dette produkt.

Brug IKKE produktet i køretøjer eller på både.

Foretag IKKE nogen uautoriserede ændringer af produktet.

Udsæt IKKE produkter, der indeholder batterier, for kraftig varme (f.eks. opbevaring i direkte sollys, ild eller lignende).

Batteriet, som leveres med dette produkt, er beregnet til brug sammen med Bose S1 Pro-flerpositions PA-systemer.

Det batteri, som leveres med dette produkt, kan udgøre en brandrisiko eller en risiko for kemisk forbrænding, hvis det ikke behandles korrekt.

Det batteri, der følger med dette produkt, kan udgøre en risiko for brand, eksplosion eller kemisk forbrænding, hvis det håndteres forkert eller udsættes for en forkert type.

Risiko for brand og forbrændinger. Undlad at mase batteriet, skille det ad, opvarme det til over 45°C eller brænde det. Følg producentens anvisninger.

Anvend kun originale Bose-batterier med dette produkt. Kontakt Boses kundeservice, hvis du har brug for nye batterier.

Hvis netstikket eller stikkåsen anvendes som afbryder, skal denne afbryder være let at komme til.

Brug IKKE Bose S1 Pro-systemet sammen med et ustabil højtalerstativ. Højtaleren er kun designet til brug på stativer med en rørdiameter på 35 mm, og stativet skal kunne bære en højtaler med en minimumvægt på 71 kg og en samlet størrelse på 241 x 279 x 330 mm. Ved brug af et stativ, der ikke er designet til at kunne bære størrelsen og vægten af S1 Pro-systemet, kan der opstå ustabile og farlige forhold, der kan medføre personskade.

## Oplysninger om regler

Mål (H x B x D): 330 x 241 x 286 mm / Nettovægt: 7,1 kg

Temperaturområde for opladning: 0°C-42°C

Temperaturområde for afladning: -20°C-45°C

Dette produkt overholder alle EN55103-2 immunitetskrav for et EI elektromagnetisk miljø.

Dette udstyr skal installeres og anvendes med en afstand på mindst 20 cm mellem strålingskilden og din krop

Afskærmede kabler er nødvendige for at overholde lovkravene

Etabler en jordforbindelse, eller sørg for, at stikkontakten er forsynet med en beskyttende jordforbindelse, før stikket tilsluttes stikkontakten.

## CAN ICES-3 (B) / NMB-3 (B)

### Oplysninger om produkter, der genererer elektrisk støj (meddelelse om FCC-overensstemmelse for USA)

BEMÆRK: Dette udstyr er testet og det er blevet konstateret, at det overholder grænseværdierne for en digital enhed i Klasse B i henhold til afsnit 15 i FCC-reglerne. Disse grænser er udviklet til at yde rimelig beskyttelse mod skadelig interferens i en privat installation. Dette udstyr genererer, bruger og kan udsåle radiofrekvensenergi, og kan - hvis det ikke installeres og bruges i overensstemmelse med instruktionerne - forårsage skadelig interferens i forbindelse med radiokommunikation. Dette garanterer dog ikke, at der ikke kan forekomme interferens i en bestemt installation. Hvis dette udstyr forårsager skadelig interferens i forbindelse med radio- og tv-mottagelsen, hvilket kan kontrolleres ved at slukke og tænde for udstyret, opfordres brugere til at forsøge at eliminere interferensen ved hjælp af en eller flere af følgende fremgangsmåder:

Ret modtageantennen i en anden retning, eller flyt antennen.

Skab større afstand mellem udstyret og modtageren.

Tilslut udstyret til en stikkontakt på et andet kredsløb end det, som modtageren er tilsluttet.

Kontakt forhandleren eller en radio/tv-tekniker for at få hjælp.

Ændringer eller modifikationer, der ikke udtrykkeligt er godkendt af Bose Corporation, kan ophæve brugerens ret til at betjene dette udstyr.

Denne enhed overholder del 15 i FCC-reglerne og Industry Canadas licensfritagede RSS-standard(er). Driften er underlagt følgende to betingelser: (1) Denne enhed må ikke forårsage skadelig interferens, og (2) denne enhed skal acceptere enhver modtaget interferens, herunder interferens, der kan forårsage uønsket drift.

## Management Regulation for Low-power Radio-frequency Devices

### Artikel XII

I henhold til "Management Regulation for Low-power Radio-frequency Devices" må ingen virksomhed, organisation eller bruger uden tilladelse fra NCC ændre frekvensen, øge transmissionseffekten eller ændre de oprindelige egenskaber eller ydeevnen for godkendte laveffektradiofrekvensenheder.

### Artikel XIV

Laveffektradiofrekvensenhederne må ikke påvirke flysikkerheden og forstyrre juridisk kommunikation. Hvis det er tilfældet, skal brugeren indstille driften øjeblikkeligt, indtil der ikke længere er interferens. Den omtalte lovlige kommunikation vil sige radiokommunikation, der anvendes i overensstemmelse med telekommunikationsloven.

Laveffektradiofrekvensenhederne skal kunne modtage forstyrrelser fra lovlig kommunikation eller enheder, der udsender ISM-radiobølger.



Bose Corporation erklærer hermed, at dette produkt stemmer overens med de væsentlige krav og andre relevante bestemmelser i direktiv 2014/53/EU og alle andre relevante krav i EU-direktivet. Den fulde overensstemmelseserklæring kan findes på: [www.bose.com/compliance](http://www.bose.com/compliance).



Dette produkt efterlever alle relevante regler for elektromagnetisk kompatibilitet pr. 2016 og alle andre relevante UK-regler. Den fulde overensstemmelseserklæring kan findes på: [www.bose.com/compliance](http://www.bose.com/compliance).

Bose Corporation erklærer hermed, at dette produkt stemmer overens med de væsentlige krav i henhold til reglerne for radioudstyr pr. 2017 og alle andre relevante UK-regler. Den fulde overensstemmelseserklæring kan findes på: [www.bose.com/compliance](http://www.bose.com/compliance).

## Tablet over produktets strømtilstand

Produktet overholder i henhold til direktiv 2009/125/EF om rammerne for fastlæggelse af krav til miljøvenligt design af energirelaterede produkter og bestemmelserne for miljøvenligt design af energirelaterede produkter og energioplysninger (tilføjelse) (EU-exit) 2020 følgende standard(er) eller dokument(er): Forordning (EF) nr. 1275/2008 med ændringerne i forordning (EU) nr. 801/2013.

Krævede oplysninger om strømtilstand	Strømtilstande	
	Standby	Netværksstandby
Strømforsøg i den angivne strømtilstand ved input på 230 V/50 Hz	≤ 0,5 W	I/T*
Tidsrum, hvorefter udstyret automatisk skifter til tilstanden	≤ 20 minutters	I/T*
Strømforsøget i netværksstandbytilstand, hvis alle kabelforbundne netværksporte er tilsluttet, og alle trådløse netværksporte er aktiveret, ved input på 230 V/50 Hz	I/T	I/T*
Procedurer for deaktivering/aktivering af netværksport. Deaktivering af alle netværk vil aktivere standbytilstand.	<b>Bluetooth*</b> : Deaktiveres ved at rydde parringslisten ved at trykke på knappen Bluetooth og holde den nede i 10 sekunder. Aktiveres ved parring med en Bluetooth-kilde. *produktet anvender ikke en netværksbaseret standby-tilstand til en Bluetooth*-forbindelse og kan ikke konfigureres til et netværk via Wi-Fi* eller Ethernet	

Frekvensbåndets driftsområde er 2402 til 2480 MHz.

Bluetooth: Maksimal sendeeffekt mindre end 20 dBm EIRP.

Bluetooth Low Energy: Maksimal spektral effekttæthed mindre end 10 dBm/MHz EIRP.



Dette symbol betyder, at produktet ikke må smides ud som husholdningsaffald og bør indleveres til en passende indsamlingsordning med henblik på genanvendelse. Korrekt bortskaffelse og genanvendelse bidrager til beskyttelse af naturressourcer, menneskets sundhed og miljøet. Hvis du ønsker flere oplysninger om bortskaffelse og genanvendelse af dette produkt, kan du kontakte din kommune, dit renovationselskab eller den butik, hvor du har købt dette produkt.



Bortskaf brugte batterier i henhold til lokale bestemmelser. Batterier må ikke brændes.



<b>Oversigt</b>	<b>4</b>
Produktoversigt.....	4
Funktioner og fordele.....	4
Pakkens indhold.....	4
Valgfrit tilbehør.....	4
Systemkonfigurationer.....	5
Forhøjet flade.....	5
Vip tilbage.....	5
Monitor.....	5
Højtalerstativ.....	5
<b>Bose® Connect-appen</b>	<b>6</b>
Funktioner.....	6
<b>Opsætning af systemet</b>	<b>7</b>
Tilslutninger og betjeningsfunktioner.....	7
Tilslutning af strøm.....	8
Tilslutning af kilder.....	8
Knapper til kanal 1 og 2.....	8
Knapper til kanal 3.....	8
Opladning af batteriet.....	9
Hurtigopladning.....	9
Batterilevetidsindikator.....	9
Brug af højtalerstativ.....	9
<b>Tilslutningsscenarier</b>	<b>10</b>
Forhøjet flade.....	10
Vip tilbage.....	11
Monitor.....	12
Højtalerstativ.....	13
Allround-PA.....	14
Stereo.....	14
Dobbelt mono/serieforbindelse.....	15
<b>Pleje og vedligeholdelse</b>	<b>16</b>
Udskiftning af batteriet.....	16
Rengøring af din S1 Pro.....	17
Fejlfinding.....	17
Specifikationer for S1 Pro.....	18

# Oversigt

Tak, fordi du købte Bose® S1 Pro-flerpositions PA-systemet. Uanset om du optræder for et lille publikum, er vært for din egen specielle begivenhed eller underholder derhjemme, så kommer det altid til at lyde godt.

Denne vejledning indeholder detaljerede oplysninger om opsætning og betjening af S1 Pro-systemet og forklarer, hvordan du opretter forbindelse til forskellige lyd-kilder. På [www.Bose.com/livesound](http://www.Bose.com/livesound) finder du yderligere oplysninger om brugen af systemet, herunder tip, teknikker og ofte stillede spørgsmål.

## Produktoversigt

Fantastisk lyd overalt med det ultramobile Bose S1 Pro-flerpositions PA-system. S1 Pro er designet til musikere, DJ's og generel PA-anvendelse og er den ultimative alt-i-en-PA, scenemonitor, øveforstærker og primært musiksystem.

Flere positioner med Auto EQ gør, at S1 Pro kan stilles på gulvet, på et bord eller monteres på et højttalerstativ, så du altid lyder bedst muligt. Og med en 3-kanals mixer, rumklang, *Bluetooth*®-streaming og ToneMatch®-behandling indbygget er musiksystemet altid klar til, at du kan tage det med dig overalt og til enhver lejlighed.

## Funktioner og fordele

**Let og bærbart:** Det robuste S1 Pro-system vejer 7,1 kg og er konstrueret, så det er nemt at transportere fra bilen til koncertstedet.

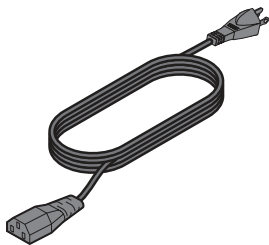
**Alsidighed møder enkelhed:** S1 Pro leveres med en komplet 3-kanals mixer med rumklang og *Bluetooth*®-streaming. Lyd hurtigt fantastisk med ToneMatch®-behandling til mikrofoner og akustiske guitarer, mens du afspiller musik trådløst fra din mobile enhed. Optræd i timevis næsten overalt med det genopladelige litium-ion-batteri, som giver ultimativ mobilitet.

**Fleksibelt:** Flere positioner giver dig den bedste dækning til din applikation, mens Auto EQ opretholder optimal lyd i enhver retning. Download Bose® Connect-appen for at få adgang til yderligere indstillinger og funktioner som f.eks. stereolyd, så du kan streamer *Bluetooth*®-lyd til et andet system trådløst og opnå endnu større effekt.

**Imponerende i forhold til størrelse:** S1 Pro leverer høj effekt i en lille pakke og er klar til at fungere som den ultimative alt-i-en-PA, scenemonitor, praktisk forstærker eller primært musiksystem.

## Pakkens indhold

S1 Pro-kassen indeholder et S1 Pro-system og en netledning:



Netledning

## Valgfrit tilbehør

S1 Pro-rygsæk

S1-cover

S1-batteri

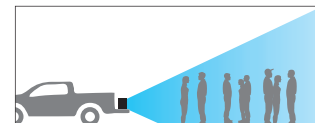
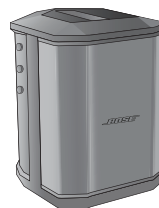
Du finder en komplet liste over ekstraudstyr og tilbehør på [www.Bose.com](http://www.Bose.com).

## Systemkonfigurationer

Det alsidige Bose® S1 Pro-system fungerer i fire unikke tilstande. Med Auto EQ opdaterer systemet automatisk til den optimale tonebalance for hver position. Brug eksemplerne nedenfor for hurtigt at identificere den bedste tilstand for din applikation.

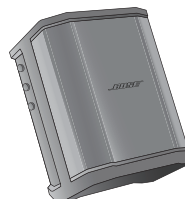
### Forhøjet flade

Placer S1 Pro-højtaleren på en flade. Denne løsning fordeler lyden klart og jævnt blandt publikum og sikrer, at tilhørerne får udbytte af systemets fulde frekvensområde.



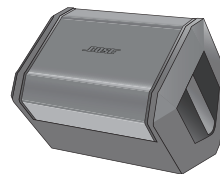
### Vip tilbage

Ved optræden, hvor tilhørerne befinder sig tæt på dig, skal du vippe S1 Pro-højtaleren, så den står på bagkanten. For at få det bedste resultat skal den optrædende stå eller sidde på den ene side af højtaleren, så han/hun undgår at blokere for lyden i forhold til publikum.



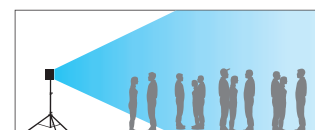
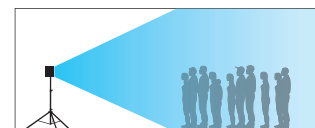
### Monitor

For at bruge S1 Pro som personlig gulvmonitor skal den placeres vandret på jorden foran og vende mod den optrædende. Vip højtaleren, så den hviler på sidens kant.



### Højtalerstativ

Placer et eller to S1 Pro-systemer på højtalerstativer (sælges separat) for at skabe generel lydforstærkning.



**Bemærk!** Drej Bose-logoet mod uret, så det stemmer overens med den valgte tilstand.

# Bose® Connect-appen

Download Bose® Connect-appen for at få adgang til yderligere indstillinger og funktioner som f.eks. stereolyd, så du kan streame lyd trådløst til et andet system og dermed få endnu større effekt.

## Funktioner

Nem tilslutning og skift mellem flere mobilenheder med et enkelt swipe.

Konfigurer dine højttalere, så de kan afspille i festtilstand eller stereotilstand.

Kompatibel med de fleste Apple- og Android-systemer.

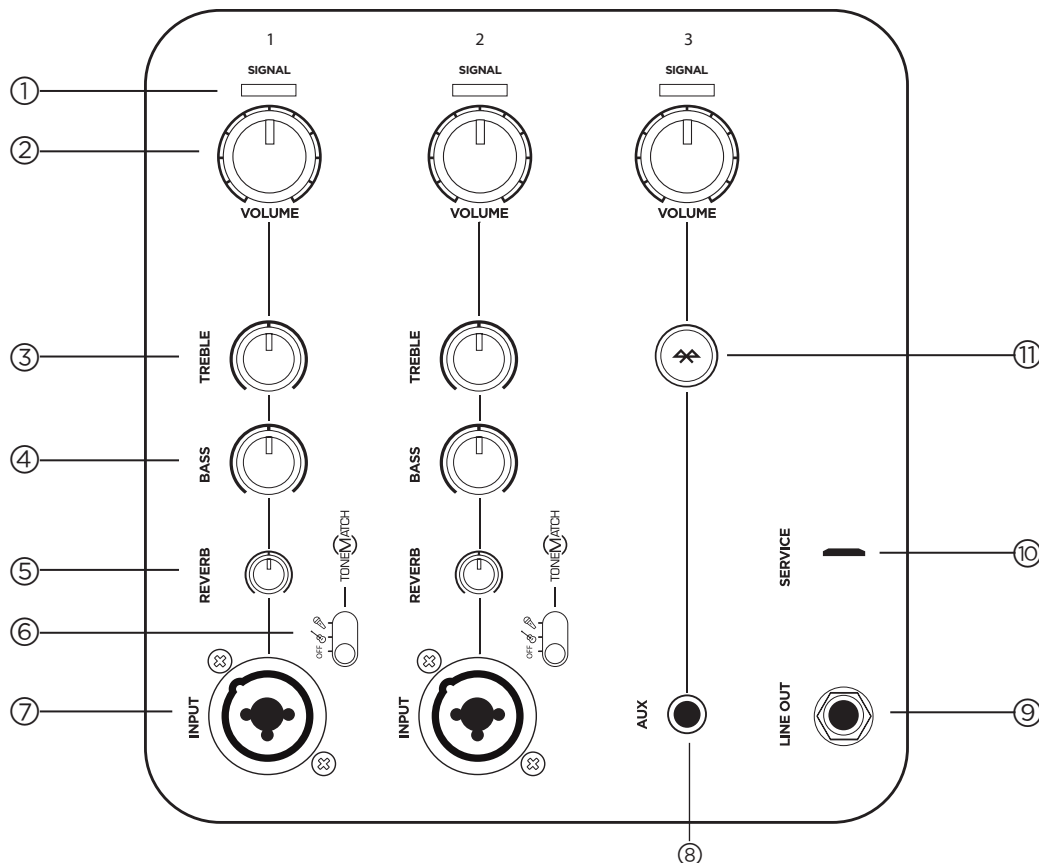
Hold din højttaler opdateret med den nyeste software.





# Opsætning af systemet

## Tilslutninger og betjeningsfunktioner

S1 Pro-kontrolpanelet indeholder de nødvendige stik, knapper og indikatorer til betjening.

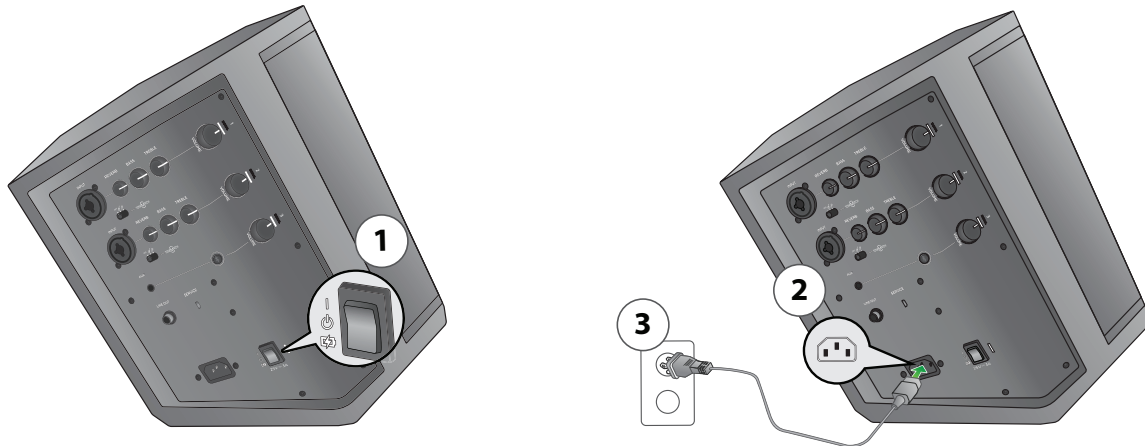


Brug indgangene til kanal 1 og 2 til mikrofoner og musikinstrumenter. Integreret ToneMatch®-signalbehandling sørger for, at mikrofoner og instrumenter yder deres bedste. Brug kanal 3 til Bluetooth®-forbindelse og line-indgange.

- ① **Signal/clip-indikator:** Viser status for inputsignalet i farver.  
Grøn: Signal til stede  
Rød: Signalet overstyrer  
**Bemærk!** Reducer den tilsvarende lydstyrke for at forhindre, at signalet overstyrer.
- ② **Lydstyrkeregulering:** Juster lydstyrken for mikrofonen, instrumentet eller lyd-kilden.
- ③ **Diskantregulering:** Juster den højfrequente balance på mikrofonen eller instrumentet.
- ④ **Basregulering:** Juster den lavfrekvente balance på mikrofonen eller instrumentet.
- ⑤ **Rumklangsregulering:** Juster mængden af rumklang, der bruges for mikrofonen eller instrumentet.
- ⑥ **ToneMatch-kontakt:** Flyt kontakten til positionen  eller  for at aktivere ToneMatch-forudindstillingen.
- ⑦ **Kanalindgang:** Analog indgang til tilslutning af mikrofon (XLR) og instrumentkabler (ubalanceret TS).
- ⑧ **Aux-indgang:** Brug et 3,5 mm TRS-kabel til tilslutning af en line-lydkilde.
- ⑨ **Line-udgang:** Brug et ¼" TRS-kabel til at forbinde line-udgang til udgangen til kanal 1 eller 2 fra et andet S1 Pro for at oprette en monoopsætning med to højttalere.  
**Bemærk!** Line-udgang er efter mixing.
- ⑩ **Serviceport:** Mikro-USB-stik kun til Bose-servicebrug.
- ⑪ **Bluetooth-parringsknop:** Bruges til at konfigurere parring med Bluetooth-kompatible enheder såsom mobiltelefoner, tablets og bærbare computere.

### Tilslutning af strøm

1. Sørg for, at afbryderen er i **Standby** (⏻).
2. Sæt den ene ende af netledningen ind i strømstikket på S1 Pro.
3. Sæt den anden ende af netledningen i en stikkontakt.
4. Tænd for systemet ved at dreje tænd/sluk-knappen hen på **On** (⏻).





### Tilslutning af kilder

Før du tilslutter en lydkilde, skal **lydstyrkereguleringen** for den pågældende kanal være drejet helt mod uret.

#### Knapper til kanal 1 og 2

Kanal 1 og 2 er beregnet til brug sammen med dynamiske mikrofoner, guitarer, keyboards eller andre instrumenter.

1. Tilslut din lydkilde til **kanalindgangen** til enten kanal 1 eller 2.
2. Anvend en ToneMatch-forudindstilling ved at justere **ToneMatch**-kontakten til den rette kanal til  for mikrofoner eller  for andre instrumenter.

**Bemærk!** ToneMatch®-forudindstillinger optimerer automatisk lyden fra mikrofonen eller instrumentet.

3. Juster **lydstyrkereguleringen** med uret, mens du taler ind i mikrofonen eller spiller på dit instrument, indtil volumen har nået det ønskede niveau.
4. Juster **diskant**, **bas** og **rumklang**, mens du taler ind i mikrofonen eller spiller på dit instrument, indtil den ønskede effekt er opnået.

#### Knapper til kanal 3

Kanal 3 er beregnet til brug med *Bluetooth*®-kompatible enheder og line-lydindgange.

##### **Bluetooth-parring**

1. Tænd for *Bluetooth*-funktionen på din mobilenhed.  
**Bemærk!** *Bluetooth*-funktionen findes normalt i menuen *Indstillinger*.
2. Tryk på og hold knappen **Bluetooth-parring** nede i to sekunder.  
**Bemærk!** Når den er klar til parring, blinker  hvidt.
3. Vælg dit Bose® S1 Pro-system fra listen med enheder.  
**Bemærk!** Når enheden er parret, lyser  konstant hvidt.

**Bemærk!** Hvis din parrede telefon modtager et opkald, bliver eventuel musik sat på pause, og opkaldet sker via telefonen. Der kommer ingen opkald eller meddelelser gennem S1 Pro.

##### **Aux-indgang**

Tilslut en line-lydkilde til **Aux**- indgangen via et 3,5 mm (1/8") kabel.

**Bemærk!** Alt, der er tilsluttet via **Aux**- indgangen, tilsidesætter automatisk alle parrede *Bluetooth*-enheder.



## Opladning af batteriet






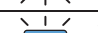
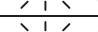
Når din S1 Pro er sluttet til vekselstrøm, og systemet ikke er i brug, oplader batteriet.

### Hurtigopladning

Selvom batteriet altid bliver ladet op, når din S1 Pro er tilsluttet vekselstrøm, giver hurtigopladning dig mulighed for at oplade dit batteri hurtigere. Hvis du vil aktivere **hurtigopladning** skal du sætte tænd/sluk-knappen på (⚡), når den ikke er i brug.

### Batterilevetidsindikator

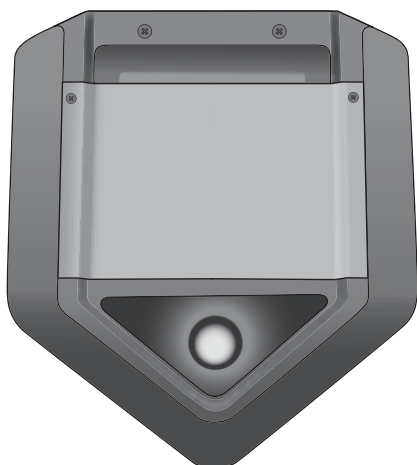
Den aktuelle status for batteriets levetid er vist med strømindikatoren, som blinker, når enheden er tændt. Du kan også kontrollere batteriets levetid ved at dobbeltklikke på knappen **Bluetooth®-parring**, hvilket vil medføre, at strømindikatoren blinker. Se følgende tabel for opladningsindikatorer:

 X 2	
 X 4	>75%
 X 3	50%-75%
 X 2	25%-49%
 X 1	10%-24%
 X 1	<10%

**Bemærk!** En mærkat, der viser ovenstående tabel, følger med din S1 Pro. Det anbefales, at du sætter mærkaten på bundpladen af din S1 Pro, så den er nemt tilgængelig.

## Brug af højttalerstativ

S1 Pro-systemet har et beslag i bunden til montering af højttaleren på et højttalerstativ. Hullet passer til et standardstativ med en rørdiameter på 35 mm. Når S1 Pro er placeret på et højttalerstativ, opdateres EQ automatisk til den optimale tonebalance.



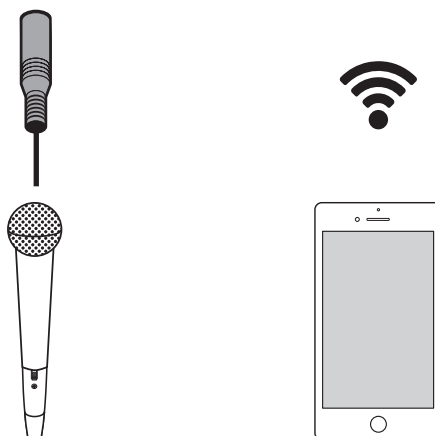
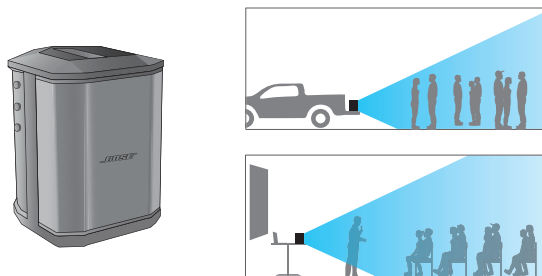
**ADVARSEL:** Brug IKKE Bose® S1 Pro-systemet sammen med et ustabil højtalerstativ. Højtaleren er kun designet til brug på stativer med en rørdiameter på 35 mm, og stativet skal kunne bære en højtaler med en minimumvægt på 7,1 kg og en samlet størrelse på 241 x 279 x 330 mm. Ved brug af et stativ, der ikke er designet til at kunne bære størrelsen og vægten af S1 Pro-systemet, kan der opstå ustabile og farlige forhold, der kan medføre personskaade.

# Tilslutningsscenarier

Der er mange måder at bruge S1 Pro på. De følgende sider viser eksempler på nogle typiske opsætningsmåder.

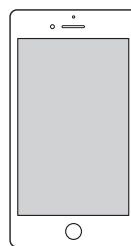
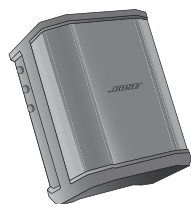
## Forhøjet flade

Placer S1 Pro på et bord forrest i et rum for at give en virksomhedspræsentation, eller sæt den på ladet af din pickup, når der skal være fest før den store kamp. Tilslut en mikrofon og tal, mens du viser en multimediepræsentation, eller sæt gang i dine venner inden en kamp, mens du lytter til musik trådløst via din *Bluetooth*<sup>®</sup>-kompatible mobilenhed.



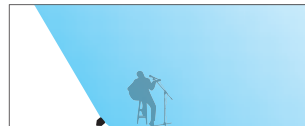
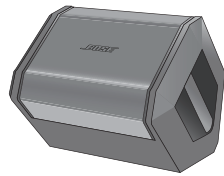
## Vip tilbage

Vip din S1 Pro tilbage, når du stiller den på jorden til en livekoncert. Når du vipper højttaleren tilbage på bagkanten, giver det et højere lodret dækningsmønster, der er perfekt til et mindre publikum og forbipasserende. Mærk dine baggrundsnumre via *Bluetooth*<sup>®</sup>-streaming, og spil løs med en mikrofon og guitar.



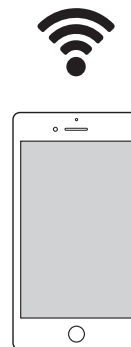
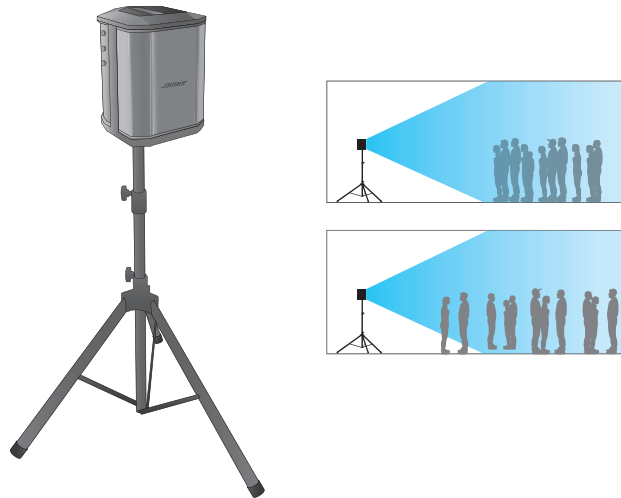
### Monitor

Placer S1 Pro på den vandrette kant for at bruge den som scenemonitor. Vend den mod den optrædende for at bruge den som personlig monitor, eller send dit mix til et primært PA-system, og indtast derefter equaliserings- og rumklangindstillingerne for din optræden.



## Højtalerstativ

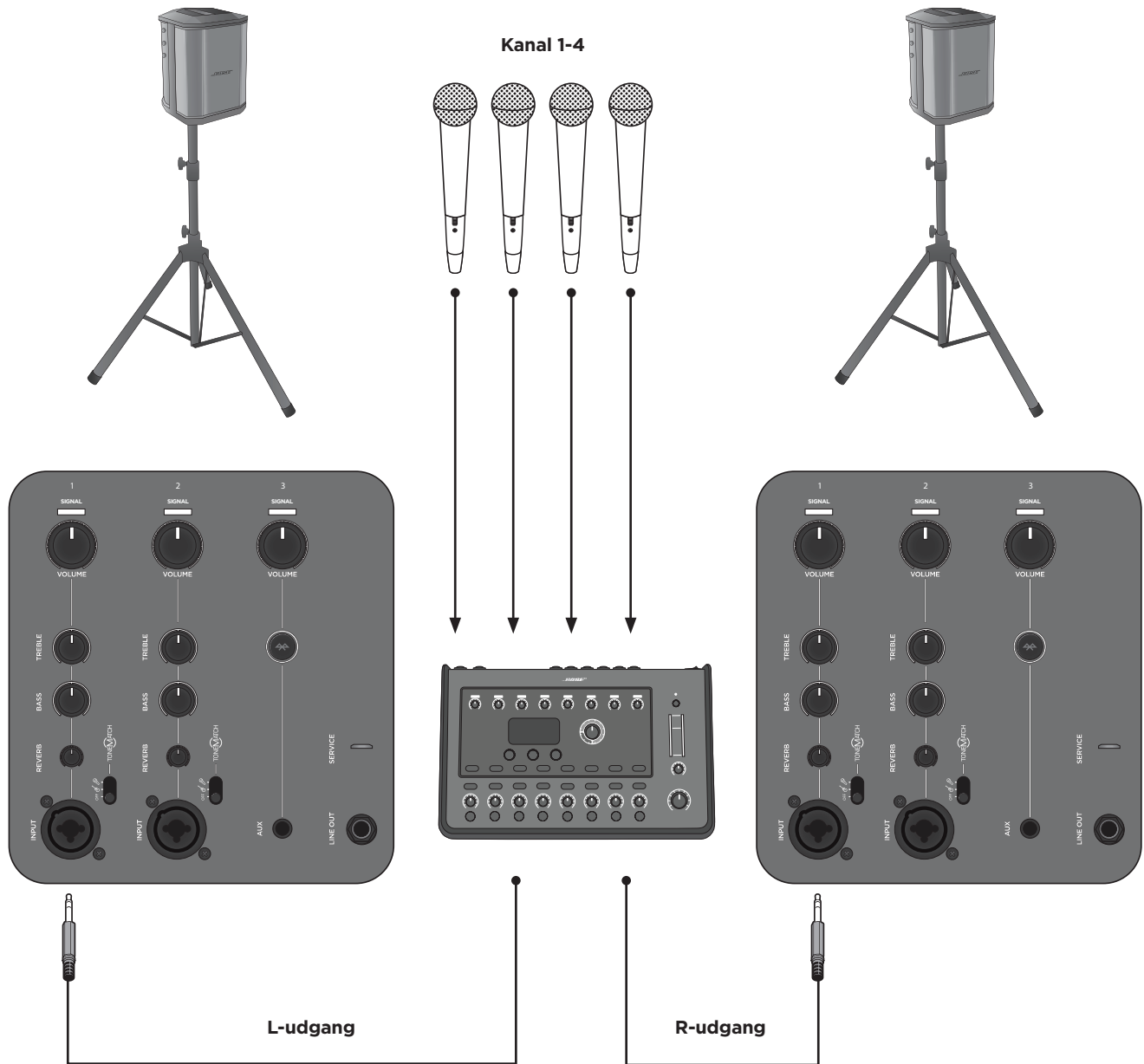
Hvis du anvender et almindeligt højtalerstativ, kan du bruge din S1 Pro som PA-system. Tilslut en mikrofon, og udbring en skål, eller syng en sang, mens lagret musik streames trådløst via *Bluetooth*<sup>®</sup>.



## Allround-PA

Brug en mixer med to S1 Pro-systemer som et konventionelt PA-system. Systemets brede og ensartede dækning sikrer, at alle tilskuere nemt kan høre din performance overalt i rummet.

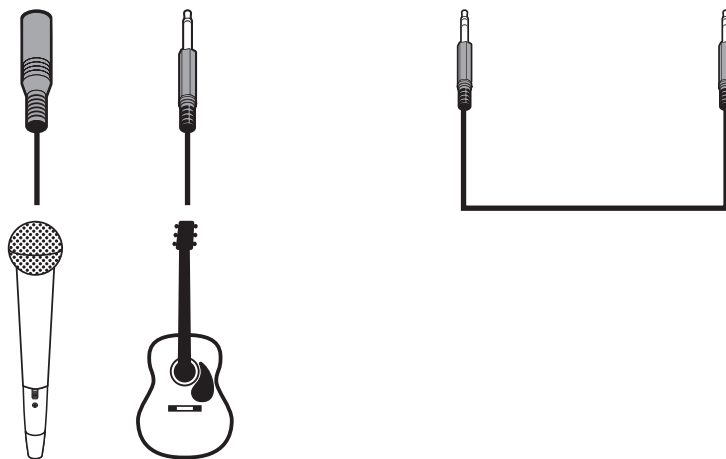
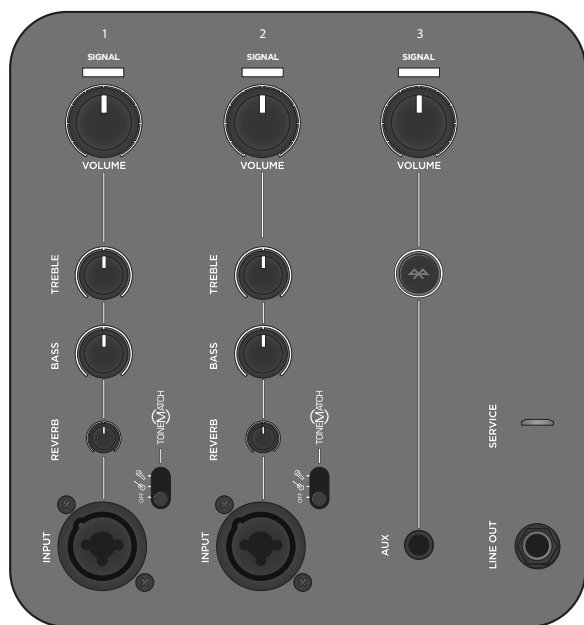
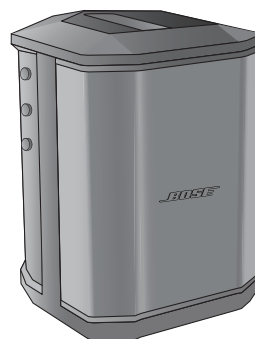
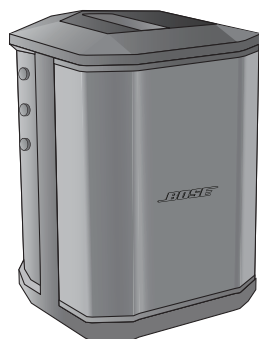
### Stereo



**Bemærk!** Når den bruges som en almindelig PA, skal der være slukket for rumklang og ToneMatch®.

## Dobbelt mono/serieforbindelse

Link to S1 Pro-systemer sammen i mono ved hjælp af et TRS ¼"-kabel. Tag linjen ud af den primære enhed, og sæt den i det sekundære S1 Pro-system. Skru op for kanalvolumen, indtil begge enheder har den ønskede lydstyrke.

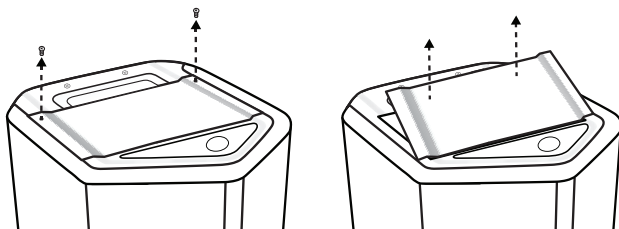


**Bemærk!** På sekundære enheder skal du slukke for ToneMatch® og rumklang og lade tonekontroller være på midterste, fastholdte position.

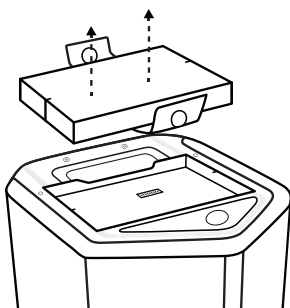
## Pleje og vedligeholdelse

### Udskiftning af batteriet

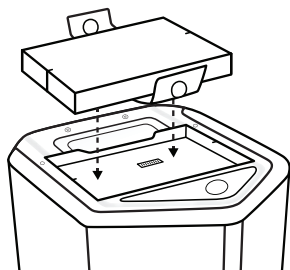
1. Stil strømmen på **Standby** (⏻), og kobl S1 Pro fra strømkilden.
2. Løsn de to skruer, og fjern bundpladen.



3. Fjern batteriet ved hjælp af trækfligene.



4. Sæt det nye batteri i, så stikbenene flugter korrekt.



5. Sæt bundpladen tilbage, og fastgør den med de to skruer, der blev afmonteret i trin 2.
6. Slut S1 Pro til en strømkilde.
7. Tænd for systemet ved at dreje tænd/sluk-knappen hen på **On** (⏻).

**Bemærk!** Den nye S1-batteripakke forbliver i dvale, indtil din S1 Pro er tændt.

**Bemærk!** Hvis du vil købe en ekstra S1-batteripakke, skal du gå til [www.Bose.com](http://www.Bose.com).



## Rengøring af din S1 Pro

Produktets kabinetter må kun rengøres med en blød, tør klud. Du kan, om nødvendigt, forsigtigt støvsuge højttalerens gitter.



**FORSIGTIG:** Brug ikke opløsningsmidler, kemikalier eller rengøringsmidler, der indeholder sprit, ammoniak eller slibemiddel.

**FORSIGTIG:** Brug ikke nogen form for spray i nærheden af systemet, og undgå at spilde væske i åbningerne.

## Fejlfinding

Prøv følgende løsningsmuligheder, hvis du får problemer med produktet. Hvis du stadig ikke kan løse problemet, skal de søge hjælp online på [www.Bose.com/livesound](http://www.Bose.com/livesound). Hvis du ikke kan finde svar på dine spørgsmål, skal du ringe til Boses produkt og tekniske support direkte på (877) 335-2673.

Problem	Gør følgende
<b>Ingen strøm</b>	Kontrollér, at der er strøm i stikkontakten. Prøv at tilslutte en lampe eller andet udstyr til samme stikkontakt, eller test stikket med en spændingsmåler. Batteriet kan være i beskyttelsestilstand, eller det kan være afladet. Tilslut det til vekselstrøm.
<b>Ingen lyd</b>	Kontrollér, at dit instrument er tilsluttet signalindgangen. Sørg for, at der er skruet op for lyden på din kilde. Sørg for, at der er skruet op for lyden på din S1 Pro. Sørg for, at dit signal/clip-indikatoren lyser. Slut instrumentet til en anden forstærker for at sikre dig, at kilden fungerer.
<b>Strømindikatoren er rød</b>	Hvis den blinker rødt, har dit batteri en batterilevetid på mindre end 10%. Hvis den lyser konstant rødt, skal du kontakte produktsupport og teknisk support på (877) 335-2673.
<b>Når der ikke er tilsluttet noget til din S1 Pro, høres en svag brummen eller snurren</b>	Hvis du bruger en spændingsmåler, kontrolleres den stikkontakt, som din S1 Pro er tilsluttet, for modsatrettede eller åbne kontakter (spændingsførende, neutral og/eller jord). Hvis du bruger en forlængerledning, skal du sætte S1 Pro direkte ind i stikkontakten.
<b>Instrument eller lydkilde lyder forvrænget</b>	Skru ned for lydstyrken på kilden. Hvis lydkildens volumen ikke kan justeres, kan "indgangspuder" fås hos din foretrukne forhandler af musikinstrumenter. Prøv at tilslutte en anden kilde eller et andet instrument.
<b>Der opstår feedback i mikrofonen</b>	Skru ned for lydstyrken. Drej mikrofonen, så den ikke vender direkte mod højttaleren. Prøv en anden mikrofon. Prøv en anden placering af højttaleren og/eller vokalisten på scenen. Øg afstanden mellem højttaleren og mikrofonen. Hvis du anvender en vokaleffektprocessor, skal du sikre dig, at denne ikke bidrager til feedbackproblemet.
<b>En parret Bluetooth®-enhed kan ikke oprette forbindelse til højttaleren</b>	Hvis din enhed kræver et kodeord, skal du kontrollere, at du har indtastet det rigtige kodeord. Kontrollér, at Bluetooth-funktionaliteten er slået til eller aktiveret på kildeenheden. Din Bluetooth-enheden er muligvis uden for rækkevidde - prøv at flytte den tættere på højttaleren. Hvis det er muligt, skal du slukke alle andre Bluetooth-enheder i nærheden eller deaktivere deres Bluetooth-funktionalitet. Ryd højttalerens hukommelse eller par den med en ny enhed ved at trykke på og holde Bluetooth-knappen nede i ti sekunder. Par Bluetooth-enheden og højttaleren igen. Sluk og tænd for den, og prøv derefter at parre din enhed igen.

## Pleje og vedligeholdelse

Problem	Gør følgende
<b>Kraftig brummen, når du serieforbinder flere enheder</b>	Sørg for, at du bruger et ¼" TRS-kabel. Brug ikke et ¼" TS-kabel (guitar).
<b>Højttaleren oplades ikke</b>	Skub tænd/sluk-knappen hen på "On" eller hurtig opladning, og brug ikke højttaleren, mens den oplades. Prøv at oplade dit batteri med tænd/sluk-knappen på "On" i stedet for hurtig opladning. Flyt højttaleren til et køligere sted. Lad din højttaler stå på Standby i flere timer, før du forsøger at oplade batteriet igen. Tag højttalerstikket ud, fjern batteriet, vent, indtil batteriet er kølet så meget af, at du kan røre ved det, og udskift batteriet.

## Specifikationer for S1 Pro

<b>Kabinet</b>	
<b>Kabinetmateriale</b>	Polypropylenplast
<b>Udfør</b>	Riflet plast
<b>Front</b>	Stål med sort pulverlakering
<b>Størrelse</b>	
<b>Mål (H x B x D) - mm</b>	330 x 241 x 286
<b>Mål (H x B x D) - tommer</b>	13 x 9,5 x 11,2
<b>Nettovægt</b>	7,1 kg
<b>Batteri</b>	
<b>Type</b>	Genopladeligt lithium-ion batteri
<b>Opladningstid</b>	5 timer (3 timer i hurtig opladning)
<b>Spilletid</b>	Op til 11 timer



807173-0020

©2022 Bose Corporation, Alle rettigheder forbeholdes.  
Framingham, MA 01701-9168 USA  
[www.Bose.com](http://www.Bose.com)  
Alle varemærker tilhører deres respektive ejere  
AM807173 Rev. 03  
Oktober 2022

