



**S1 Pro**  
Multi-position PA System


使用者指南

# 重要安全指示

請閱讀並保管好所有安全和指示。

## 重要安全指示


如有關於 SI Pro 的更多資訊 (包括配件和替換件)，請參考使用者指南 ([bosepro.link/sldocs](#))。

- 閱讀這些指示。
- 保留這些指示。
- 注意所有警告。
- 遵守所有指示。
- 請勿在水邊使用此裝置。
- 只能用乾布清潔。
- 請勿堵塞任何通風口。請按照製造商的指示安裝。
- 請勿在熱源附近安裝，如暖氣片、熱調節裝置、火爐或可發熱的其他裝置 (包括擴大機)。
- 請勿讓極化或接地類型插頭的安插作用失效。極化插頭有兩個刀片，一個比另一個寬。接地類型插頭有兩個刀片和第三接地尖頭。較寬的刀片或第三尖頭旨在保護您的安全。如果提供的插頭不適合您的插座，請諮詢電機人員以更換過時的插座。
- 防止踩踏或擠壓電源線，尤其是插頭、電源插座以及裝置上的出口位置。
- 只能使用製造商指定的附件/配件。
-  只能使用製造商指定或搭配本裝置銷售的推車、支架、三腳架、掛架或工作台。如果使用推車，則在移動推車/裝置時應格外小心，以避免因傾倒而造成傷害。
- 在雷雨天氣時或者若長時間不使用，請拔下裝置插頭。
- 任何維修事宜均請向合格的人員諮詢。如果本裝置有任何損壞，均應進行維修，例如電源線或插頭受損，液體滲入或物體落入裝置內；本裝置受雨淋或受潮、無法正常運作或掉落。

## 警告/小心：

 此符號表示產品外殼內存在未絕緣的危險電壓，可能造成觸電危險。

 產品上若有此符號，表示本指南中提供了重要的操作和維護指示。

 包含可能導致窒息危險的小部件。不適合 3 歲以下的兒童使用。

 本產品含有磁性材料。請諮詢醫生以瞭解這是否會影響您的植入式醫療設備。

所有 Bose 產品的使用必須遵守當地、州、聯邦和行業規範。安裝人員有責任確保本產品安裝的實施都符合適用的法規，包括當地的建築法規和聯邦。安裝本產品前，請諮詢擁有司法權的當地政府機關。為降低失火或電擊風險，請勿使本產品受到雨淋、液體潑濺或受潮。

本產品不得受液體淋濺或噴灑，請勿將裝有液體的物體 (例如花瓶) 置於本產品上或本產品附近。

使產品遠離火源和熱源。請勿將明火源 (例如點燃的蠟燭) 置於本產品上或本產品附近。

請勿將功率換流器用於本產品。

請勿在汽車或船舶上使用本產品。

未經授權請勿擅自改裝本產品。

請勿使含電池產品過熱 (例如請避免陽光直射並遠離火源等)。

本產品隨附的電池僅適用於 Bose SI Pro 多方向擴音系統。

如未妥善處理，本產品提供的電池可能有著火或化學灼傷的風險。

如未妥善處理、更換不當或更換為不正確的類型，本產品所用電池可能導致著火、爆炸或化學灼傷。

有著火和灼傷的風險。請勿拆開、壓碎、加熱到 45°C (113°F) 以上或焚化。請遵守製造商的指示使用。

此產品只能使用原廠正品 Bose 電池。請聯絡 Bose 顧客服務部以瞭解電池替換的資訊。

如果是透過電源插頭或裝置耦合器切斷設備電源，那麼切斷設備的設備應當隨時可供使用。

請勿搭配不穩固的三腳架/支架使用 Bose SI Pro 系統。本揚聲器僅適用於 35 公釐支柱，三腳架/支架必須至少能支撐重 71 公斤 (15.7 磅) 的揚聲器，而且整體尺寸為 241 x 279 x 330 公釐 (9.5 x 11 x 13 吋)。使用非為支撐 SI Pro 系統的大小和重量所設計的三腳架/支架，可能會造成不穩固的危險狀況，甚至會造成人員受傷。

## 法規資訊

尺寸 (高 x 寬 x 深)：330 x 241 x 286 公釐 (13 x 9.5 x 11.2 吋) / 淨重：71 公斤 (15.7 磅)

充電溫度範圍：0°C-42°C (32°F-108°F)

放電溫度範圍：-20°C-45°C (-4°F-113°F)

本產品符合 IEC 磁場環境的所有 EN55013-2 抗擾規範。

您在安裝和操作本設備時，身體應距離輻射至少 20 公分。

需使用屏蔽式纜線以維持合規性。

將插頭插入電源插座之前，請提供接地連線，或確認電源插座具備保護性的接地連線。

## CAN ICES-3 (B)/NMB-3(B)

### 產品電氣雜訊生成相關資訊 (美國 FCC 規範遵循聲明)

備註：本設備已經過測試，符合 FCC 規則第 15 部分有關 B 類數位設備的各項限制。這些限制性規定旨在提供合理保護，以免在住宅安裝環境造成有害干擾。本設備會產生、使用並可能輻射無線電頻率能量，若不按照指示安裝和使用，則可能會對無線電通訊造成有害干擾。然而，按照指示安裝並不能保證某些安裝不會發生干擾。若本設備確實對無線電或電視接收造成有害干擾 (可透過關閉和打開本設備來確定)，使用者可嘗試採取以下一種或多種措施來糾正干擾：

調整接收天線的方向或位置。

增加本設備和接收器之間的距離。

將本設備和接收器電源線插入不同線路上的插座中。

請諮詢經銷商或有經驗的無線電/電視技術人員以獲得協助。

未經 Bose Corporation 明確批准，擅自變更或修改本設備會讓使用者操作本裝置的權利失效。

本設備符合 FCC 規則第 15 部分規定和加拿大工業部免執照 RSS 標準。本設備的運作符合以下兩項條件：

(1) 本設備不會造成有害干擾，(2) 本設備必須承受任何接收到的干擾，包括造成設備無法正常運作的干擾。

## 低功率射頻器材技術規範

取得審驗證明之低功率射頻器材，非經核准，公司、商號或使用者均不得擅自變更頻率、加大功率或變更原設計之特性及功能。低功率射頻器材之使用不得影響飛航安全及干擾合法通信；經發現有干擾現象時，應立即停用，並改善至無干擾時方得繼續使用。前述合法通信，指依電信管理法規規定作業之無線電通信。低功率射頻器材須忍受合法通信或工業、科學及醫療用電波輻射性電機設備之干擾。

Bose Corporation 在此聲明本產品嚴格遵守 2014/53/EC 指令的基本要求和所有其他相關規定，以及所有其他適用的歐盟指令要求。符合聲明全文載於：  
[www.Bose.com/compliance](#)



[www.Bose.com/compliance](#)



本產品符合所有適用的 2016 電磁相容性法規和所有其他適用的英國法規。您可以從以下位置找到完整的符合聲明：[www.Bose.com/compliance](#)

Bose Corporation 在此聲明本產品嚴格遵守 2017 無線電設備法規中的基本要求和所有其他適用的英國法規。您可以從以下位置找到完整的符合聲明：  
[www.Bose.com/compliance](#)



[www.Bose.com/compliance](#)

[www.Bose.com/compliance](#)

[www.Bose.com/compliance](#)

[www.Bose.com/compliance](#)

[www.Bose.com/compliance](#)

[www.Bose.com/compliance](#)

[www.Bose.com/compliance](#)

## 產品電源狀態表

根據能源相關產品的生態設計要求指令 (2009/125/EC) 和能源相關產品生態設計和能源資訊 (修正) (歐盟退出) 條例 2020，本產品符合下列規範或文件：條例 (EC) 1275/2008 號 (根據條例 (EU) 801/2013 號修訂)。

必要的電源狀態資訊	電源模式	
	待命	網路待命
在 230V/50Hz 輸入的情況下，指定電源模式下的功耗	≤ 0.5 W	N/A*
設備等待多長時間自動切換入模式	≤ 20 分鐘	N/A*
在 230V/50Hz 輸入的情況下，若所有有線網路連接埠已連接且所有無線網路連接埠已啟動，網路待命的功耗	N/A	N/A*
網路連接埠取消啟動/啟動流程。取消啟動所有網路將啟用待命模式。	Bluetooth™: 按住 Bluetooth 按鈕 10 秒，清空配對清單後即可取消啟動。與 Bluetooth 音訊源配對可啟動。產品的 Bluetooth™ 連線不使用網路待命模式，而且無法透過 Wi-Fi® 或乙太網路進行網路設定	

運作頻段為 2402 至 2480 MHz。

藍牙：最大傳輸功率低於 20 dBm EIRP。

藍牙低功耗：最大功率譜密度小於 10 dBm/MHz EIRP。

 此符號表示本產品不得以家庭廢棄物方式丟棄，而應將其送到合適的收集設施進行回收。妥善處理及回收有助於保護天然資源、人類健康和環境。如欲獲得有關處理和回收本產品的更多資訊，請聯繫當地政府機關、廢棄物處理服務或您購買本產品的商家。



請適當處理廢舊電池，遵守當地規章。請勿將其焚化。



## 台灣 BSMI 限用物質含有情況標示

設備名稱：揚聲器系統		型號 (型式)：426564				
Equipment name: SI Pro Multi-Position PA System		Type designation (Type): 426564				
單元 Unit	限用物質及其化學符號					
	Restricted substances and its chemical symbols					
	鉛 Lead (Pb)	汞 Mercury (Hg)	鎘 Cadmium (Cd)	六價鉻 Hexavalent chromium (Cr <sup>6+</sup> )	多溴聯苯 Polybrominated biphenyls (PBB)	多溴二苯醚 Polybrominated diphenyl ethers (PBDE)
印刷電路板	-	o	o	o	o	o
金屬零件	-	o	-	o	o	o
塑膠零件	o	o	o	o	o	o
揚聲器	-	o	o	o	o	o
連接線	-	o	o	o	o	o
電池	-	o	o	o	o	o

備考 1. "超出 0.1 wt %" 及 "超出 0.01 wt %" 係指限用物質之百分比含量超出百分比含量基準值。

Note 1: "Exceeding 0.1 wt %" and "exceeding 0.01 wt %" indicate that the percentage content of the restricted substance exceeds the reference percentage value of presence condition.

備考 2. "o" 係指該項限用物質之百分比含量未超出百分比含量基準值。

Note 2: "o" indicates that the percentage content of the restricted substance does not exceed the percentage of reference value of presence.

備考 3. "-" 係指該項限用物質為排除項目。

Note 3: The "-" indicates that the restricted substance corresponds to the exemption.

製造日期：序號第八位數代表製造年份；「7」代表 2007 或 2017。

中國進口商：Bose 電子 (上海) 有限公司，上海市閘北區顧戴路 2337 號雙樹商業城塔樓 D 第 6 層 (郵編：201100)

歐盟進口商：Bose Products B.V., Gorslaan 60, 1441 RH Purmerend, The Netherlands

墨西哥進口商：Bose de México, S. de R.L. de C.V., Paseo de las Palmas 405-204, Lomas de Chapultepec, 11000 México, D.F. 電話號碼：+5255 (5202) 3545

台灣進口商：Bose 台灣分公司，台灣 104 台北市民生東路三段 10 號，9 樓 A1 室。

電話號碼：+886-2-2514 7977

英國進口商：Bose Limited, Bose House, Quayside Chatham Maritime, Chatham, Kent, ME4 4QZ, United Kingdom

Bose 公司總部：1-877-230-5639

Apple 和 Apple 標誌是 Apple Inc. 在美國及其他國家/地區的註冊商標。App Store 是 Apple Inc. 的服務商標。

Bluetooth™ 字樣和標誌是 Bluetooth SIG, Inc. 擁有的註冊商標，Bose Corporation 經授權使用。

Android 是 Google Inc 的商標。

Google Play 和 Google Play 標誌是 Google LLC 的商標。

©2022 Bose Corporation。未經事先書面許可，不得複製、修改、散佈或以其他方式使用本資料的任何部分。

## 請填寫以下內容，留作記錄。

序號：\_\_\_\_\_

型號：\_\_\_\_\_

## 保固資訊

此產品享有有限保固。如需保固詳細資料，請造訪 [global.bose.com/warranty](#)。

<b>概觀</b>	<b>4</b>
產品概覽.....	4
功能與優點.....	4
包裝內容物.....	4
選用配件.....	4
系統配置.....	5
平面架高.....	5
後仰傾斜.....	5
監聽.....	5
揚聲器支架.....	5
<b>Bose® Connect 應用程式</b>	<b>6</b>
功能特色.....	6
<b>系統設定</b>	<b>7</b>
連接端口與控制功能.....	7
連接電源.....	8
連接音頻源.....	8
聲道 1 與 2 的控制功能.....	8
聲道 3 的控制功能.....	8
電池充電.....	9
快速充電.....	9
電池續航力指示燈.....	9
使用揚聲器支架.....	9
<b>連接方式使用範例</b>	<b>10</b>
平面架高.....	10
後仰傾斜.....	11
監聽.....	12
揚聲器支架.....	13
通用 PA 用途擴聲.....	14
立體聲.....	14
雙聲道 - 單聲道/菊鍊連接.....	15
<b>維護與保養</b>	<b>16</b>
更換電池.....	16
清潔 S1 Pro.....	17
疑難排解.....	17
S1 Pro 規格.....	18

# 概觀

感謝您選購 Bose® S1 Pro 多方向擴聲系統。現在起，無論是要為一小群觀眾表演、舉辦特殊活動或是在家中款待客人，您現在都能以絕佳音質呈現精彩演出。

本指南會提供詳細的 S1 Pro 系統設定和操作指示，並講解如何與多種音頻源建立連線。如需系統的其他使用資訊，包含訣竅、操作技術及常見問題，請造訪 [www.Bose.com/livesound](http://www.Bose.com/livesound)

## 產品概覽

非常輕便的 Bose S1 Pro 多方向擴聲系統，在任何地方都能呈現絕佳音質。專為音樂人、DJ 和各種 PA 擴聲用途所設計，S1 Pro 是極致的全方位擴聲 PA、地板監聽揚聲器、樂器練習音箱及主要音樂系統。

S1 Pro 能以多種方式擺放，且具有 Auto EQ (自動 EQ) 功能，無論是放在地上、擺在桌上，甚至是架在揚聲器支架上，都能讓您以最佳音質演出。此外，S1 Pro 更內建 3 聲道混音器、殘響效果器、藍牙串流與 ToneMatch® 處理功能，幾乎能滿足任何場合的需要，是您隨時都能帶著走的音樂系統。

## 功能與優點

**輕量可攜：**堅固耐用的 S1 Pro 重量僅有 15.7 磅 (7.1 公斤)，輕輕鬆鬆就能放在車上帶往活動現場。

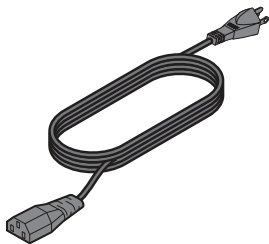
**多功能又簡單易用：**S1 Pro 內建功能完備的 3 聲道混音器，提供殘響效果以及藍牙串流功能。運用針對麥克風和木吉他設計的 ToneMatch® 處理功能即可快速得到好聲音，同時還能無線播放行動設備上的音樂。裝上隨附的充電式鋰電池，發揮極致機動性，近乎任何地方都能演出。

**因地制宜的好聲音：**能以多種方式擺放，可針對您的使用場合提供最佳的聲音覆蓋範圍，Auto EQ (自動 EQ) 功能讓本產品無論以何種方向擺放，皆能放送最優質的聲音。下載 Bose® Connect 應用程式，使用額外的選項和功能，例如立體聲模式，這樣您就能將藍牙音頻無線串流至第二個系統，增加聲音輸出。

**驚人的尺寸效能比：**S1 Pro 體積小巧卻能提供高音壓輸出，無論是做為極致的全方位擴聲 PA、地板監聽揚聲器、樂器練習音箱或主要音樂系統，全都游刃有餘。

## 包裝內容物

S1 Pro 包裝箱內含一台 S1 Pro 系統，另有一條 AC 電源線：



AC 電源線

## 選用配件

S1 Pro 背包

S1 護套

S1 電池組

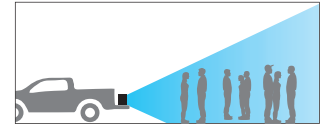
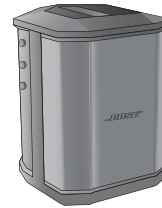
如需完整的選配設備與配件清單，請造訪 [www.Bose.com](http://www.Bose.com)

## 系統配置

多功能的 Bose® S1 Pro 系統能以四種獨特的模式使用。在 Auto EQ (自動 EQ) 功能的作用下，系統會針對各種擺放方向自動調整音質，維持最佳的音調平衡。您可透過下方範例快速找出最適合所需用途的模式。

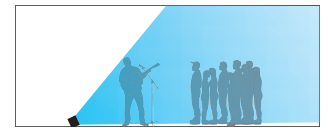
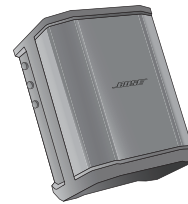
### 平面架高

將 S1 Pro 放在平面上。此放置方式可清晰平均地朝觀眾投射聲音，確保觀眾能完整享受系統的全頻段效果。



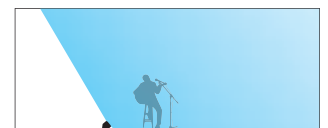
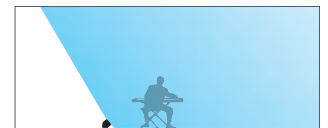
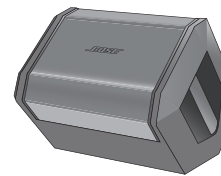
### 後仰傾斜

在觀眾較為靠近您的表演場合，請以 S1 Pro 後側邊為支點向後傾斜。為獲得最佳的音質表現，建議演出者站或坐在揚聲器的側邊，避免擋住揚聲器，讓觀眾能直接聽到揚聲器發出的聲音。



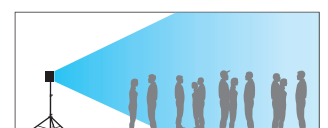
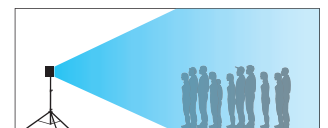
### 監聽

若要將 S1 Pro 作為個人地板監聽揚聲器使用，請將其水平放置於表演者前方的地上，正面朝向表演者。揚聲器應以側邊著地朝向斜上。



### 揚聲器支架

將一台或兩台 S1 Pro 系統放在揚聲器支架上 (另售)，可滿足各種擴音需求。



**備註：**選定模式後可逆時針旋轉 Bose 標誌將其擺正。

# Bose® Connect 應用程式

下載 Bose® Connect 應用程式，使用額外的選項和功能，例如立體聲模式，這樣您就能將音頻無線串流至第二個系統，增加聲音輸出。

## 功能特色

滑動一下即可輕鬆連線多個行動設備並在設備間切換。

設定揚聲器以使用「派對」模式或「立體聲」模式播放。

與多數 Apple 和 Android 系統相容。

隨時以最新版的軟體讓揚聲器保持最佳狀態。

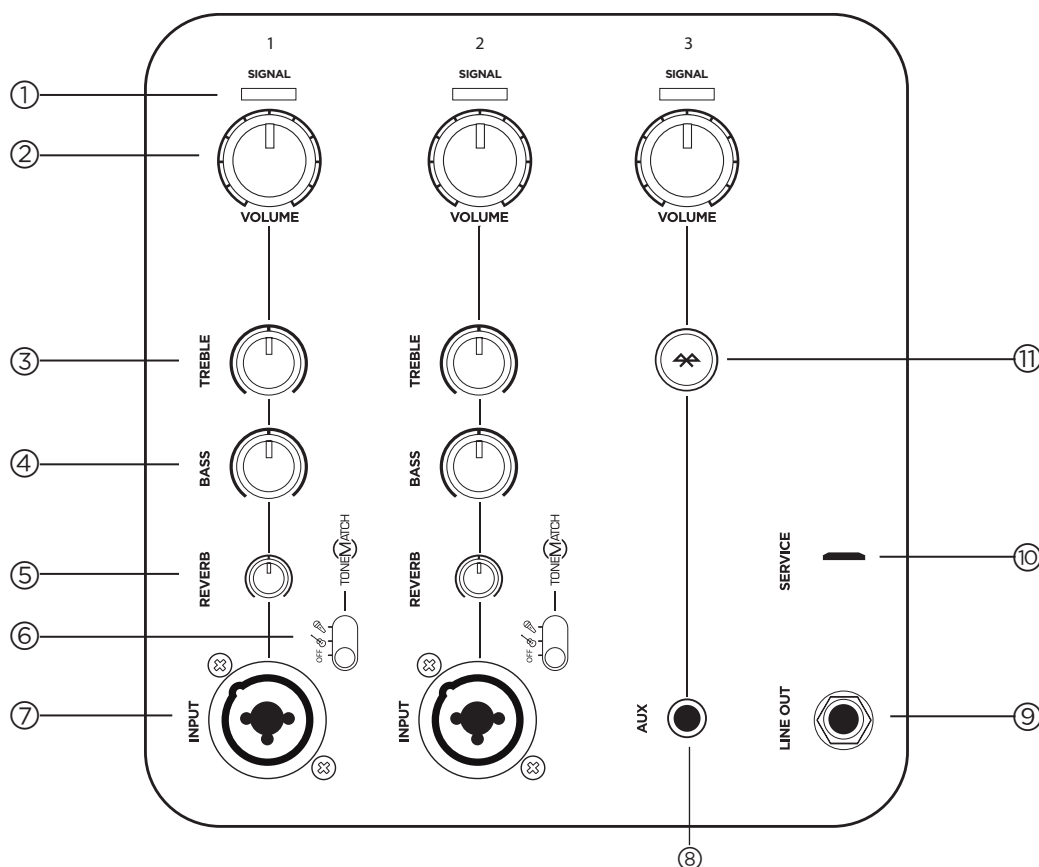






# 系統設定

## 連接端口與控制功能

S1 Pro 控制面板提供所有操作上必備的連接端口、控制項，以及指示燈。

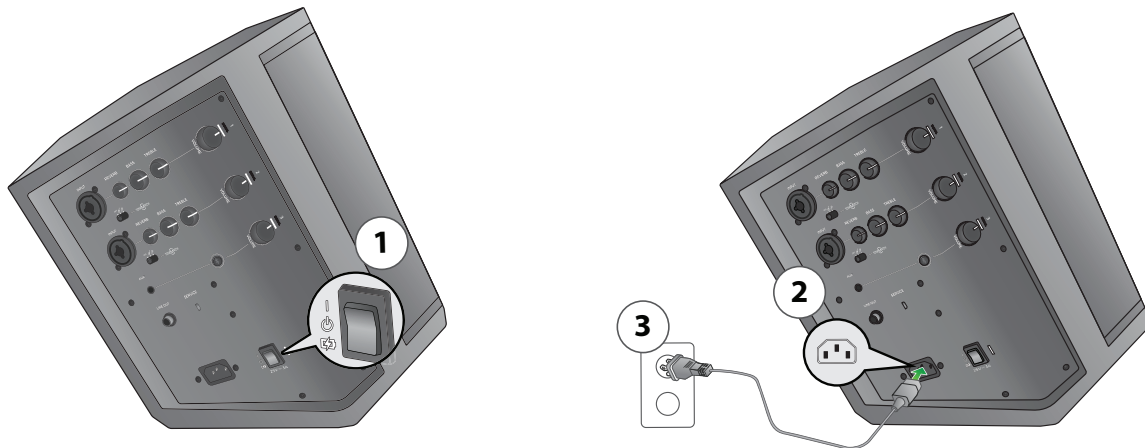


聲道 1 和 2 的輸入用於麥克風和樂器。整合式 ToneMatch® 訊號處理功能可讓麥克風和樂器擁有最出色的音質。聲道 3 則用於藍牙連線及線性位準輸入。

- ① **訊號/過載指示燈**：以顏色顯示輸入訊號狀態。  
 綠燈：有訊號  
 紅燈：訊號過載  
 備註：請用對應的音量控制旋鈕調低音量以免訊號過載。
- ② **音量控制**：調整麥克風、樂器或是音頻源的音量。
- ③ **高音控制**：調整麥克風或樂器的高頻平衡。
- ④ **低音控制**：調整麥克風或樂器的低頻平衡。
- ⑤ **殘響控制**：調整套用到麥克風或樂器上的殘響。
- ⑥ **ToneMatch 開關**：將開關撥至  或  位置即可啟用該 ToneMatch 預設。
- ⑦ **聲道輸入**：類比輸入，可連接麥克風 (XLR) 及樂器 (TS 非平衡) 連接線。
- ⑧ **Aux 輔助輸入**：可使用 3.5 mm TRS 連接線來連接線性位準音頻源。
- ⑨ **線性輸出**：可使用 ¼ 吋 TRS 連接線，將線性位準輸出訊號連至另一台 S1 Pro 的聲道 1 或 2 輸入，建立一個單聲道雙揚聲器配置。  
 備註：Line Out (線性輸出) 的訊號為混音後的訊號。
- ⑩ **維修埠**：Micro-USB 連接埠，僅限 Bose 維修使用。
- ⑪ **藍牙配對按鍵**：用於配對具備藍牙功能的設備，例如手機、平板電腦和筆記型電腦。

### 連接電源

1. 確定電源開關在待機 (⏻) 位置。
2. 將電源線插入 S1 Pro 上的電源連接口。
3. 將電源線的另一端插入通電的電源插座。
4. 將電源開關撥至 **On** (⏻) 來啟動系統。





### 連接音頻源

在連接音源前，請先將相對應聲道的 **Volume**（音量）控制旋鈕逆時針轉到底。

#### 聲道 1 與 2 的控制功能



聲道 1 和 2 是提供給動圈式麥克風、吉他、鍵盤或其他樂器使用。

1. 連接音頻源至聲道 1 或 2 的 **Channel** 輸入。
2. 若該聲道要套用 ToneMatch 預設，只要將 **ToneMatch** 開關切換至麥克風  或其他樂器  即可。  
**備註：** ToneMatch® 預設會自動最佳化麥克風或樂器的聲音。
3. 順時針調整 **Volume**（音量）控制旋鈕——對著麥克風說話，或是彈奏手上的樂器——直到達到所需的音量。
4. 調整 **Treble**（高音）、**Bass**（低音）和 **Reverb**（殘響）控制旋鈕——對著麥克風說話，或是彈奏手上的樂器——直到達到想要的效果。

#### 聲道 3 的控制功能

聲道 3 是提供給藍牙設備和線性位準音頻輸入使用。

##### 藍牙配對

1. 開啟行動設備上的藍牙功能。  
**備註：** 藍牙功能通常可在「設定」選單中找到。
2. 長按藍牙配對按鍵兩秒鐘。  
**備註：** 準備配對時， 會閃爍白光。
3. 從設備清單中選取您的 Bose® S1 Pro 系統。  
**備註：** 設備成功配對後， 會恆亮白光。

**備註：** 與 S1 Pro 配對的手機接收到來電時，系統會暫停正在播放的音樂，而來電鈴聲會從手機上發出；S1 Pro 不會播放任何通話或通知提示音。

##### Aux 輔助輸入

使用 3.5 mm (1/8 吋) 纜線連接線性位準音源到 **Aux** 輔助輸入。


**備註：** 任何透過 **Aux** 輔助輸入連接的訊號源都會自動取代任何藍牙連線配對的設備。



## 電池充電




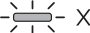
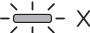


當 S1 Pro 插入交流電源且未使用系統時，就會為電池充電。

### 快速充電

雖然 S1 Pro 連接至交流電源時會為電池充電，但快速充電功能可以讓電池更快充飽電。若要啟用**快速充電**，請於非使用中時將電源開關切到 (  )。

### 電池續航力指示燈

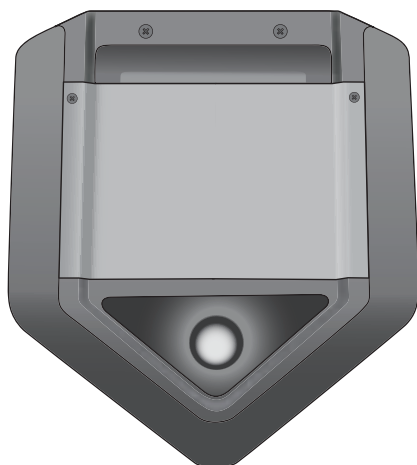
電源 LED 會在產品電源開啟時，以閃爍的方式顯示目前的電池續航力狀態。您也可以按兩下**藍牙配對**按鍵讓電源 LED 閃爍，查看電池續航力狀態。請參閱下表瞭解充電指示燈的意義：

 X 2	LED Color	
 X 4	Blue	>75%
 X 3	Blue	50%–75%
 X 2	Blue	25%–49%
 X 1	Blue	10%–24%
 X 1	Red	<10%

**備註：** S1 Pro 隨附上表貼紙。為便於參照，建議將此貼紙貼在 S1 Pro 的底部蓋板上。

## 使用揚聲器支架

S1 Pro 系統底部有桿竿插孔，可用於將揚聲器立於支架上。桿竿插孔大小與標準 35 公釐支柱相符。當 S1 Pro 放置於揚聲器支架上時，EQ 均衡器會自動更新設定，以維持最佳的音調平衡。



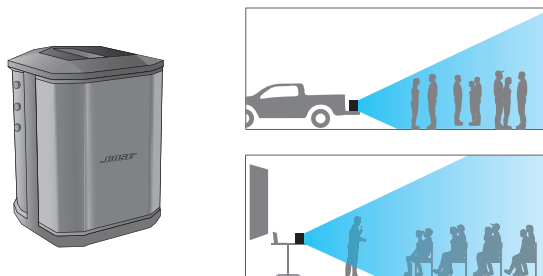
**警告：**請勿將 BOSE® S1 PRO 系統使用於不穩固的三腳架/支架上。本揚聲器僅適用於 35 公釐支柱，三腳架/支架必須至少能支撐重 7.1 公斤 (15.7 磅)，而且整體尺寸為 241 X 279 X 330 公釐 (9.5 X 11 X 13 吋) 的揚聲器。使用非為支撐 S1 PRO 系統的大小和重量所設計的三腳架/支架，可能會造成不穩固的危險狀況，甚至會造成人員受傷。

## 連接方式使用範例

S1 Pro 的使用方式有很多種。下面幾頁將介紹典型常見的設定範例。

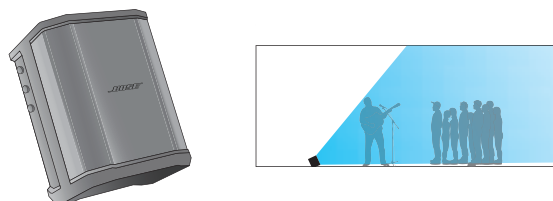
### 平面架高

進行商務簡報時，將 S1 Pro 放在會議室前方的桌面上擴音；戶外開派對時，將 S1 Pro 放在車尾播放音樂。在商務場合接上麥克風，即可一邊播放多媒體簡報一邊講解；在朋友歡聚一同看球賽前，先透過藍牙行動設備無線播放音樂，營造熱血澎湃的氣氛。



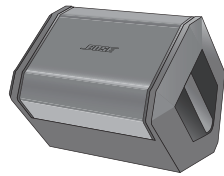
## 後仰傾斜

進行現場音樂演出時，將 S1 Pro 以後仰傾斜的模式，放在您背後的地上。將揚聲器後仰傾斜可創造角度較高的垂直覆蓋模式，非常適用於觀眾群較少及街頭表演的場合。您可以透過藍牙串流播放伴奏音樂，再以麥克風和吉他跟著一起演奏。



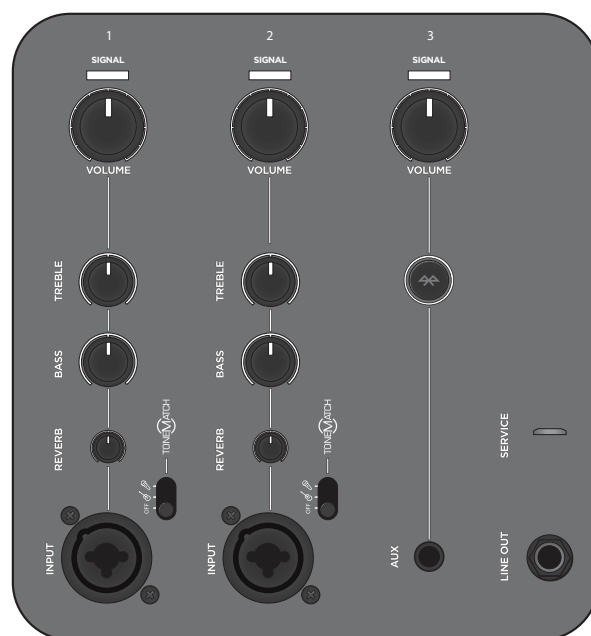
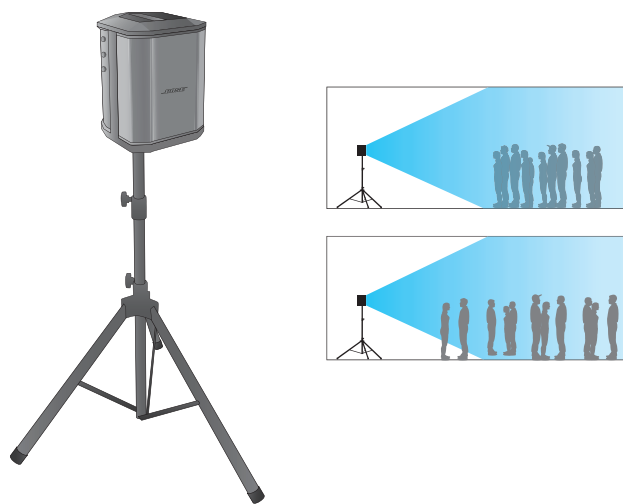
## 監聽

將 S1 Pro 以側邊著地水平置放，即可用作地板監聽揚聲器。S1 Pro 可朝向演出者作為個人監聽揚聲器；您也可以將混音好的訊號送至主要的 PA 擴聲系統，再按照表演需求調整均衡及殘響設定。



## 揚聲器支架

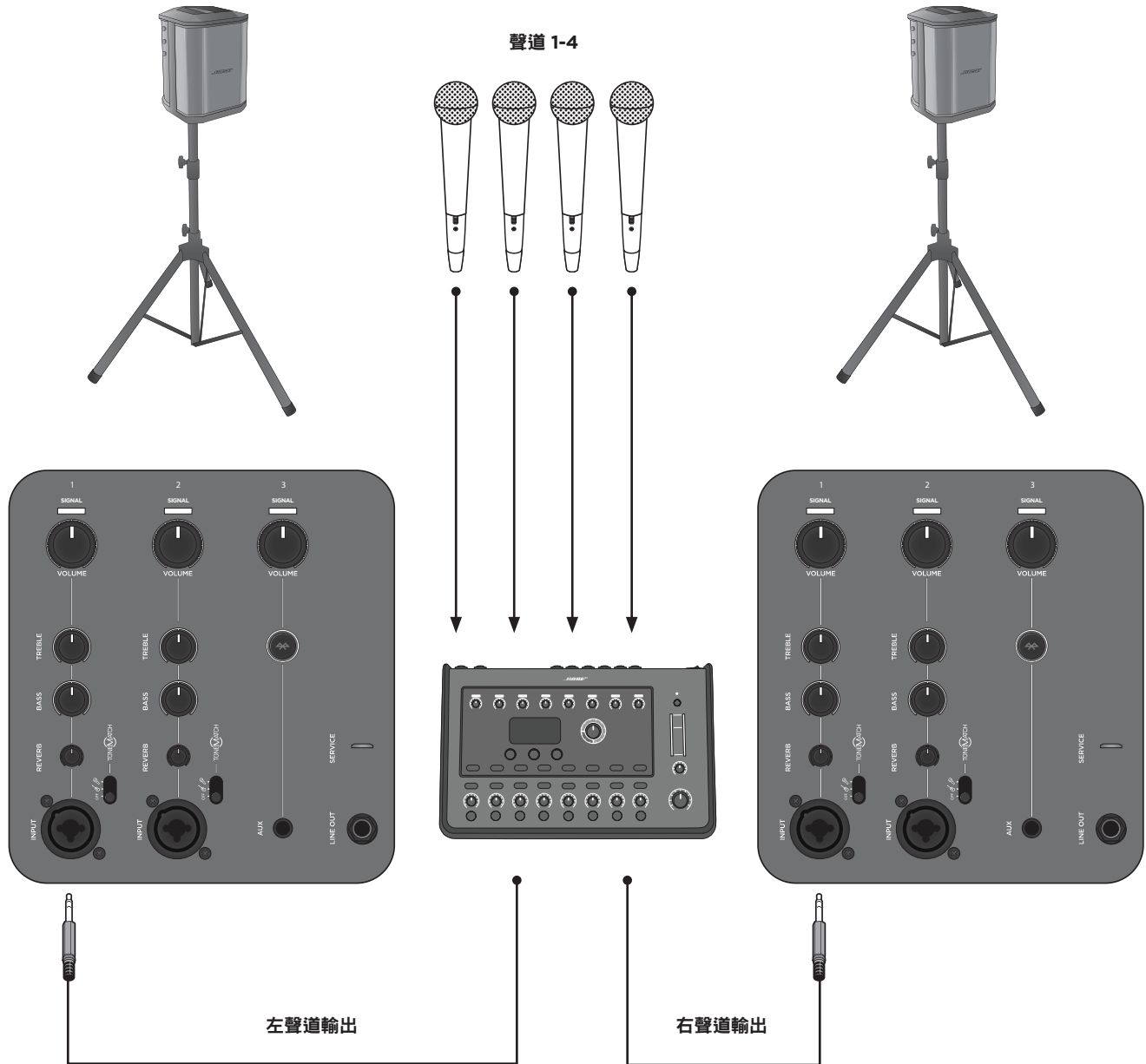
將 S1 Pro 架於傳統的揚聲器支架上就能作為 PA 擴聲系統使用。連接麥克風來歡聲舉杯祝賀；或是透過藍牙無線串流音樂來跟著歌唱。



## 通用 PA 用途擴聲

以一台混音器搭配兩台 S1 Pro 系統，就構成了一組傳統 PA 擴聲系統。S1 Pro 系統具備寬廣且一致的覆蓋範圍，可讓整個房間的觀眾輕鬆聽到表演內容。

### 立體聲

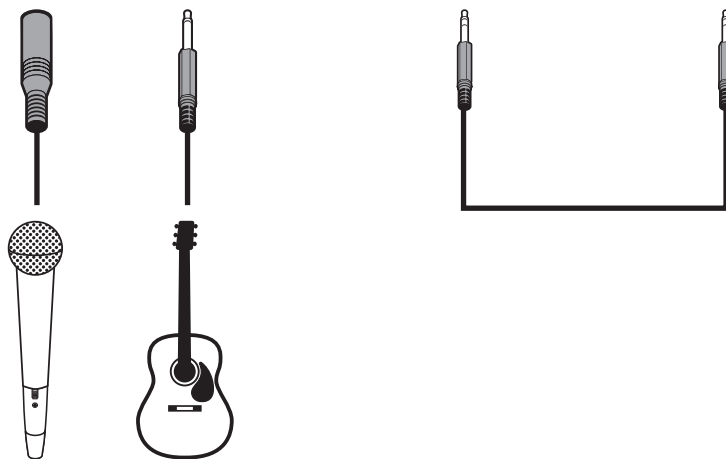
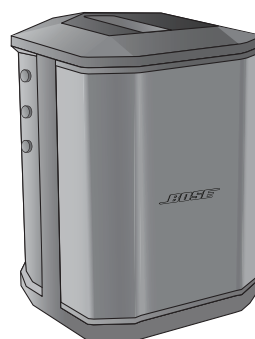
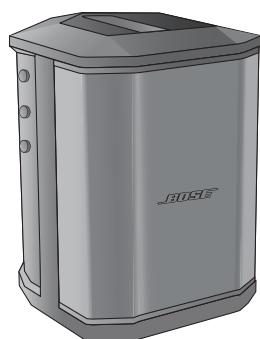


**備註：**作為傳統 PA 擴聲系統時，殘響與 ToneMatch® 功能皆應關閉。



## 雙聲道 - 單聲道/菊鍊連接

使用一條 TRS ¼ 吋連接線，以單聲道模式連結兩台 S1 Pro 系統。從主要的 S1 Pro 系統拉出連接線並插入至第二台的 S1 Pro 系統。調高聲道音量，直到兩台揚聲器達到合乎需求的音量。

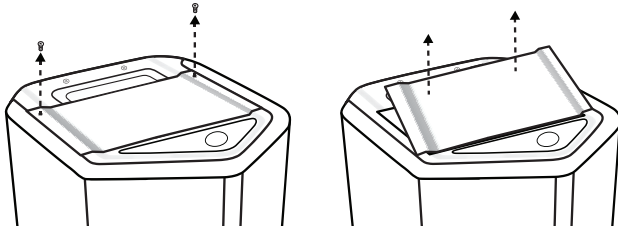


**備註：**請關閉第二台揚聲器的 ToneMatch® 和殘響效果，並將音調控制旋鈕維持在中央定位位置。

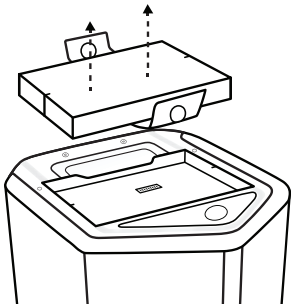
## 維護與保養

### 更換電池

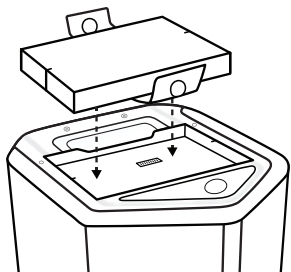
1. 切換電源至待機 (⏻) 並將 S1 Pro 與電源插座中斷連接。
2. 鬆開兩顆螺絲，取下底部蓋板。



3. 使用電池上的拉動塑膠片取出電池。



4. 裝入新電池，確認妥善對齊連接端子的針腳。



5. 把底部蓋板放回，並將第 2 步驟取下的兩顆螺絲鎖緊固定。
6. 將 S1 Pro 插入電源插座。
7. 將電源開關撥至 **On** (⏻) 來啟動系統。  
**備註：**您更換的 S1 電池組會維持在睡眠模式，直到將 S1 Pro 電源打開。

**備註：**若要購買備用 S1 電池組，請前往 [www.Bose.com](http://www.Bose.com)

## 清潔 S1 Pro

清潔產品外殼時只能使用乾燥的軟布。必要時，使用吸塵器小心清理揚聲器的網罩。



**小心：**請勿使用任何溶劑、化學品或含酒精、氨水、研磨劑的清潔劑。

**注意：**請勿在產品附近使用任何噴霧劑，或讓液體濺入任何開口處。

## 疑難排解

使用此產品時如遇到問題，請嘗試以下解決方案。如果您仍無法解決問題，請至 [www.Bose.com/livesound](http://www.Bose.com/livesound) 尋求線上說明。如果您在該網頁無法找到問題的解答，請直接撥打 (02) 2514-7977 聯繫 Bose 產品與技術支援團隊。

問題	相應措施
無電源	請確認 AC 插座是否通電。請嘗試將檯燈或其他設備插入該 AC 插座確認是否能正常運作，或使用 AC 插座測試器測試該插座。 電池可能處於保護模式或已完全放電。將其連接至 AC (主) 電源。
沒有聲音	確認您的樂器已插入訊號輸入端子。 確認音頻源上的音量控制已調大。 確認 S1 Pro 上的音量控制已調大。 確認訊號/過載指示燈有亮起。 將樂器插入另一台樂器音箱，確認音頻源運作正常。
電源 LED 燈亮紅光	若閃爍紅燈，表示電池續航力剩下不到 10%。 若恆亮紅燈，請撥打 (02) 2514-7977 聯繫產品與技術支援團隊。
S1 Pro 沒有插入任何訊號源，卻發出些微嗡嗡聲或雜訊	使用 AC 插座測試器，測試 S1 Pro 插入的 AC 插座為反向或開放 (火線、中性線和/或地線) 接點。 如果有使用延長電線，請直接將 S1 Pro 插進插座。
樂器或音頻源聲音失真	調低音頻源上的音量；如果音頻源音量無法調整，請向樂器經銷商購買「輸入訊號衰減器」。 試用不同的音頻源或樂器。
麥克風造成聲音回授	調低音量。 調整麥克風方向，避免其正對揚聲器。 試用另一支麥克風。 嘗試將揚聲器擺放在台上其他位置，和/或移動麥克風使用者的位置。 拉長揚聲器和麥克風間的距離。 如果有使用人聲效果器，請確認回授是否為效果器所造成。
已配對的藍牙設備無法與揚聲器連接	若設備要求提供密碼，請確定輸入的密碼正確無誤。 確定音頻源設備上的藍牙功能已開啟或啟用。 您的藍牙設備可能超出訊號範圍，請試著將設備移近揚聲器。 如有可能，請關閉附近所有其他的藍牙設備或停用它們的藍牙功能。 長按藍牙按鍵十秒，清除揚聲器記憶或與新的設備配對。再次將藍牙設備與揚聲器配對。 關閉電源後再開啟，然後重新嘗試配對設備。

問題	相應措施
菊鍊連接多台揚聲器時產生過多嗡嗡聲	請確定您使用的是 ¼ 吋 TRS 連接線，而非 ¼ 吋 TS 連接線（吉他導線）。
揚聲器沒有充電	將電源開關撥至 On 或快速充電，且於充電中勿使用揚聲器。 試著在電源開關撥至 On 的狀況下充電，而非快速充電。 將您的揚聲器移動到較涼爽的位置。 讓揚聲器處於待機數小時，再嘗試充電。 拔除揚聲器電源、取出電池，等到電池摸起來是冷的之後，再將電池放回。

## S1 Pro

<b>外殼</b>	
外殼材質	聚丙烯塑膠
表面處理	紋理塑膠
網罩	鋼料，黑色粉體烤漆
<b>尺寸</b>	
尺寸（高 x 寬 x 深）- 公釐	330 x 241 x 286
尺寸（高 x 寬 x 深）- 吋	13 x 9.5 x 11.2
淨重	15.7 磅 (7.1 公斤)
<b>電池</b>	
類型	充電式鋰電池
充電時間	5 小時（快速充電則為 3 小時）
播放時間	最長 11 小時



807173-0020

©2022 Bose Corporation，保留所有權利。  
Framingham, MA 01701-9168 USA  
[www.Bose.com](http://www.Bose.com)  
所有商標均為其各自所有者的財產  
AM807173 修訂版 03  
2022 年 10 月

