

ត្រូវដំឡើង

BOSE

SOUNDLINK®
MICRO

คำแนะนำด้านความปลอดภัยที่สำคัญ

โปรดอ่านและเก็บคำแนะนำด้านความปลอดภัย การรักษาความปลอดภัย และการใช้งานทั้งหมดไว้

CE Bose Corporation ขอประกาศในที่นี้ว่าผลิตภัณฑ์นี้สอดคล้องตามข้อกำหนดที่จำเป็นและข้อบังคับที่เกี่ยวข้องอื่นๆ ของข้อกำหนด Directive 2014/53/EU และข้อบังคับอื่นๆ ทั้งหมดของข้อกำหนดกับ EU ที่ใช้บังคับ ใ้รับรองมาตรฐานความปลอดภัยของผลิตภัณฑ์ฉบับสมบูรณ์ สามารถอ่านได้จาก www.Bose.com/compliance

UK CA ผลิตภัณฑ์นี้สอดคล้องตามข้อกำหนดความเข้ากันได้ทางแม่เหล็กไฟฟ้า 2016 ที่เกี่ยวข้องทั้งหมดและข้อกำหนด UK ที่เกี่ยวข้องทั้งหมดอื่นๆ ใ้รับรองมาตรฐานความปลอดภัยของผลิตภัณฑ์ฉบับสมบูรณ์ สามารถอ่านได้จาก www.Bose.com/compliance

Bose Corporation ขอประกาศในที่นี้ว่าผลิตภัณฑ์นี้สอดคล้องตามข้อกำหนดที่จำเป็นของกฎระเบียบว่าด้วยอุปกรณ์วิทยุ 2017 และข้อกำหนด UK ที่เกี่ยวข้องทั้งหมดอื่นๆ ใ้รับรองมาตรฐานความปลอดภัยของผลิตภัณฑ์ฉบับสมบูรณ์ สามารถอ่านได้จาก www.Bose.com/compliance

คำแนะนำด้านความปลอดภัยที่สำคัญ

โปรดอ่านคำแนะนำเหล่านี้

จดจำคำแนะนำเหล่านี้ไว้

ใส่ใจในคำเตือนทั้งหมด

ปฏิบัติตามคำแนะนำทั้งหมด

ใช้แต่อุปกรณ์ต่อ/อุปกรณ์เสริมที่ผู้ผลิตระบุเท่านั้น

ถอดปลั๊กอุปกรณ์นี้ระหว่างฝนฟ้าคะนองหรือเมื่อไม่ได้ใช้งานเป็นเวลานาน

นำผลิตภัณฑ์เข้ารับการซ่อมแซมทั้งหมดจากช่างผู้ชำนาญเท่านั้น การเข้ารับบริการซ่อมแซมเป็นสิ่งจำเป็นเมื่ออุปกรณ์เกิดความเสียหายไม่ว่าทางใดทางหนึ่ง เช่น สายไฟหรือปลั๊กเสียหาย ไม่ทำงานตามปกติ หรืออุปกรณ์ตลกหล่น

คำเตือน/ข้อควรระวัง



ผลิตภัณฑ์นี้ประกอบด้วยวัสดุแม่เหล็ก ปรีกษาแพทย์ว่าสิ่งนี้อาจส่งผลต่อการใช้งานอุปกรณ์การแพทย์ที่ปลูกถ่ายของคุณหรือไม่

- วางผลิตภัณฑ์ให้อยู่ห่างจากไฟและแหล่งที่ก่อให้เกิดความร้อน อย่าวางสิ่งใหม่ๆ เช่น เทียนไขที่จุดไฟ ไขว้น หรือใกล้กับผลิตภัณฑ์
- อย่าดัดแปลงผลิตภัณฑ์นี้โดยไม่ได้รับอนุญาต
- ใช้กับแหล่งจ่ายไฟที่ได้รับการอนุมัติจากหน่วยงานที่สอดคล้องตามข้อกำหนดของท้องถิ่น (เช่น UL, CSA, VDE, CCC) เท่านั้น
- อย่าให้ผลิตภัณฑ์ที่มีแบตเตอรี่ถูกความร้อนสูงเกินไป (เช่น จัดเก็บในที่ที่ถูกแสงแดดจัด ไฟ หรืออื่นๆ คล้ายกันนี้)
- อย่าทำกับผลิตภัณฑ์จะติดอยู่บนแถบรัดหรือข้างใต้ผลิตภัณฑ์

หมายเหตุ: อุปกรณ์นี้ผ่านการทดสอบและพบว่าตรงตามข้อกำหนดสำหรับอุปกรณ์ดิจิทัล คลาส B ตามส่วน 15 ของระเบียบ FCC ข้อกำหนดนี้กำหนดขึ้นเพื่อให้การป้องกันที่เหมาะสมจากการรบกวนที่เป็นอันตรายในการติดตั้งในที่พักอาศัย อุปกรณ์นี้ก่อให้เกิด ize และสามารถแผ่พลังงานความถี่วิทยุ และหากติดตั้งและใช้งานไม่ตรงตามคำแนะนำ อาจเป็นสาเหตุให้เกิดการรบกวนที่เป็นอันตรายกับการสื่อสารทางวิทยุ อย่างไรก็ตาม ไม่มีการรับประกันว่าการรบกวนนี้จะไม่เกิดขึ้นในการติดตั้งแบบใดแบบหนึ่ง หากอุปกรณ์นี้ก่อให้เกิดการรบกวนที่เป็นอันตรายกับการรับสัญญาณวิทยุหรือโทรทัศน์ ซึ่งสามารถพิจารณาได้จากการลองปิดและเปิดอุปกรณ์ ขอแนะนำให้ผู้ใช้ลองแก้ไขการรบกวนดังกล่าว ด้วยวิธีการต่อไปนี้

- เปลี่ยนทิศทางหรือตำแหน่งของเสาอากาศ
- เพิ่มระยะห่างระหว่างอุปกรณ์และเครื่องรับสัญญาณ
- เสียบปลั๊กอุปกรณ์นี้กับเต้ารับไฟฟ้าที่ไม่ได้ใช้สายร่วมกับเครื่องรับสัญญาณ
- ติดต่อขอรับความช่วยเหลือจากตัวแทนจำหน่ายหรือช่างเทคนิคด้านวิทยุ/โทรทัศน์ที่มีประสบการณ์

การแก้ไขหรือตัดแปลงอื่นใดที่ไม่ได้รับอนุญาตโดยตรงจาก Bose Corporation อาจทำให้ผู้ใช้ไม่มีสิทธิ์ใช้งานอุปกรณ์นี้อีกต่อไป

อุปกรณ์นี้สอดคล้องตามส่วน 15 ของระเบียบ FCC และมาตรฐาน RSS ที่ได้รับการยกเว้นใบอนุญาตISED Canada การทำงานของอุปกรณ์ขึ้นอยู่กับเงื่อนไข 2 ประการ ดังนี้ (1) อุปกรณ์นี้ต้องไม่ก่อให้เกิดสัญญาณรบกวนที่เป็นอันตราย และ (2) อุปกรณ์นี้ต้องยอมรับสัญญาณรบกวนทุกชนิดที่ได้รับ รวมถึงสัญญาณรบกวนที่อาจทำให้เกิดการทำงานที่ไม่พึงประสงค์ อุปกรณ์นี้สอดคล้องตามข้อกำหนดความเสี่ยงต่ออันตรายจากรังสีของ FCC และISED Canada ตามที่ประกาศไว้สำหรับประชาชนทั่วไป ต้องไม่ใช้งานหรือตั้งเครื่องส่งร่วมกับเสาอากาศหรือเครื่องส่งสัญญาณอื่นใด

ปฏิบัติตามข้อกำหนด IMDA

ตารางสถานะพลังงานผลิตภัณฑ์

ผลิตภัณฑ์นี้ซึ่งเป็นไปตามข้อกำหนดด้านการออกแบบเชิงนิเวศสำหรับผลิตภัณฑ์ที่เกี่ยวข้องกับพลังงานของข้อกำหนด Directive 2009/125/EC และกฎระเบียบการออกแบบเชิงนิเวศสำหรับผลิตภัณฑ์ที่เกี่ยวข้องกับพลังงานและข้อมูลพลังงาน (ฉบับแก้ไข) (EU Exit) 2020 สอดคล้องตามบรรทัดฐานหรือเอกสารต่อไปนี้: กฎระเบียบ (EC) เลขที่ 1275/2008 ตามที่แก้ไขโดยกฎระเบียบ (EU) เลขที่ 801/2013

ข้อมูลสถานะพลังงานที่ต้องระบุ	โหมดพลังงาน	
	สถานะสแตนด์บาย	สถานะสแตนด์บายขณะเชื่อมต่อเครือข่าย
การสิ้นเปลืองพลังงานในโหมดที่ระบุ, ที่กำลังไฟเข้า 230V/50Hz	≤ 0.5W	Bluetooth® ≤ 2.0 W
ระยะเวลาหลังจากอุปกรณ์สลับเข้าสู่โหมดโดยอัตโนมัติ	≤ 10 นาที	≤ 10 นาที
การสิ้นเปลืองพลังงานในสถานะสแตนด์บายขณะเชื่อมต่อเครือข่าย หากพอร์ตเครือข่ายแบบใช้สายทั้งหมดเชื่อมต่ออยู่ และเปิดใช้งานพอร์ตเครือข่ายแบบไร้สายทั้งหมด, ที่กำลังไฟเข้า 230V/50Hz	ไม่ระบุ	≤ 2.0W
กระบวนการเปิดใช้งาน/ปิดใช้งานพอร์ตเครือข่าย การปิดใช้งานเครือข่ายทั้งหมดจะเปิดใช้งานโหมดสแตนด์บาย	Bluetooth®: ปิดใช้งานโดยการล้างรายการการจับคู่โดยกดปุ่ม Bluetooth® ค้างไว้นาน 10 วินาที เปิดใช้งานโดยการจับคู่กับแหล่งสัญญาณ Bluetooth®	

ข้อมูลเกี่ยวกับระเบียบข้อบังคับและกฎหมาย

สำหรับยุโรป:

ช่วงความถี่การทำงานคือ 2400 ถึง 2483.5 MHz

กำลังการส่งสูงสุดน้อยกว่า 20 dBm EIRP

กฎระเบียบการจัดการสำหรับอุปกรณ์ความถี่วิทยุกำลังต่ำ

มาตรา 12

ตาม "กฎระเบียบในการบริหารจัดการสำหรับอุปกรณ์ความถี่วิทยุกำลังต่ำ" โดยไม่ได้รับอนุญาตจาก NCC บริษัท กิจการ หรือผู้ใช้ไม่ได้รับอนุญาตให้เปลี่ยนความถี่ ปรับปรุงกำลังการส่งสัญญาณ หรือแก้ไขลักษณะเฉพาะตลอดจนถึงประสิทธิภาพดั้งเดิมของอุปกรณ์ความถี่วิทยุกำลังต่ำที่ได้รับอนุมัติ

มาตรา 15

อุปกรณ์ความถี่วิทยุกำลังต่ำไม่ควรสัมผัสต่อความปลอดภัยของเครื่องบิน และระบบการสื่อสารตามกฎหมาย หากไม่เป็นเช่นนั้น ผู้ใช้ควรยุติการใช้งานทันทีจนกว่าจะไม่มีสัญญาณรบกวนอีกต่อไป การสื่อสารตามกฎหมายที่กล่าวข้างต้นหมายถึงการสื่อสารทางวิทยุที่ดำเนินการสอดคล้องกับกฎหมายโทรคมนาคม

อุปกรณ์ความถี่วิทยุกำลังต่ำต้องปราศจากการรบกวนจากการสื่อสารตามกฎหมายหรืออุปกรณ์ที่ปล่อยคลื่นวิทยุ ISM อย่างพยายามถอดแบตเตอรี่ลิเทียมไอออนแบบชาร์จได้ออกจากผลิตภัณฑ์นี้ ในกรณีที่ต้องการถอดแบตเตอรี่ดังกล่าวออก โปรดติดต่อร้านค้าปลีกของ Bose ในท้องถิ่นของคุณหรือผู้จำหน่ายการอื่นๆ



โปรดทิ้งแบตเตอรี่ที่ใช้แล้วให้เหมาะสม ตามระเบียบข้อบังคับของท้องถิ่น อย่าเผาแบตเตอรี่



สัญลักษณ์นี้หมายความว่าไม่ควรทิ้งผลิตภัณฑ์นี้เหมือนเป็นขยะตามบ้านทั่วไป และควรจัดการทิ้งให้กับสถานจัดเก็บขยะที่เหมาะสมเพื่อการนำไปรีไซเคิล การจัดการทิ้งและการรีไซเคิลอย่างเหมาะสมช่วยปกป้องทรัพยากรธรรมชาติ สุขภาพของมนุษย์ และสิ่งแวดล้อม สำหรับข้อมูลเพิ่มเติมเกี่ยวกับการทิ้งและการรีไซเคิลผลิตภัณฑ์นี้ ให้ติดต่อเทศบาลในท้องถิ่นของคุณ บริการกำจัดขยะ หรือร้านค้าที่คุณซื้อผลิตภัณฑ์นี้



การถอดแบตเตอรี่ลิเทียมไอออนชนิดชาร์จซ้ำได้ในผลิตภัณฑ์นี้ควรดำเนินการโดยผู้จำหน่ายการเท่านั้น โปรดติดต่อร้านค้าปลีกของ Bose ในท้องถิ่นของคุณ หรือดูที่ <http://products.bose.com/static/compliance/index.html> สำหรับข้อมูลเพิ่มเติม

ชื่อและปริมาณสารหรือองค์ประกอบที่เป็นพิษหรือเป็นอันตราย

ชื่อชิ้นส่วน	สารและองค์ประกอบที่เป็นพิษหรือเป็นอันตราย					
	ตะกั่ว (Pb)	ปรอท (Hg)	แคดเมียม (Cd)	โครเมียม 6 (CR(VI))	โพลีโบรมิเนเตดไบเฟนิล (PBB)	โพลีโบรมิเนเตดไคฟีนิลเอเธอร์ (PBDE)
PCB	X	○	○	○	○	○
ชิ้นส่วนโลหะ	X	○	○	○	○	○
ชิ้นส่วนพลาสติก	○	○	○	○	○	○
ลำโพง	X	○	○	○	○	○
สาย	X	○	○	○	○	○
ตารางนี้ได้รับการจัดเตรียมตามระเบียบแก้ไขปรับปรุงของ SJ/T 11364						
○: หมายความว่าสารพิษหรือสารอันตรายที่อยู่ในวัสดุทั้งหมดที่เป็นเนื้อเดียวกันสำหรับชิ้นส่วนนี้มีปริมาณต่ำกว่าข้อกำหนดขีดจำกัดของ GB/T 26572						
X: หมายความว่าสารพิษหรือสารอันตรายที่อยู่ในวัสดุที่เป็นเนื้อเดียวกันอย่างน้อยหนึ่งชิ้นที่ใช้สำหรับชิ้นส่วนนี้มีปริมาณสูงกว่าข้อกำหนดขีดจำกัดของ GB/T 26572						

ข้อมูลเกี่ยวกับระเบียบข้อบังคับและกฎหมาย

ชื่ออุปกรณ์: ลำโพง Bose® SoundLink® Micro Bluetooth®, การตั้งชื่อประเภท: 423816						
สารประกอบที่ถูกจำกัดและสัญลักษณ์ทางเคมีของสารนั้น						
ชุดอุปกรณ์	ตะกั่ว (Pb)	ปรอท (Hg)	แคดเมียม (Cd)	โครเมียมเฮกซะวาเลนต์ (Cr ⁶⁺)	โพลีโบรมิเนตไบฟีนิล (PBB)	โพลีโบรมิเนตดีฟีนิลอีเทอร์ (PBDE)
PCB	-	o	o	o	o	o
ชิ้นส่วนโลหะ	-	o	o	o	o	o
ชิ้นส่วนพลาสติก	o	o	o	o	o	o
ลำโพง	-	o	o	o	o	o
สาย	-	o	o	o	o	o

หมายเหตุ 1: "o" บ่งชี้ปริมาณเปอร์เซ็นต์ของสารที่ถูกจำกัดไม่เกินเปอร์เซ็นต์ของการมีอยู่จริงที่ใช้อ้างอิง

หมายเหตุ 2: "-" บ่งชี้ว่าสารที่ถูกจำกัดตรงตามข้อกำหนด

โปรดกรอกข้อมูลและเก็บไว้เป็นบันทึกของคุณ

หมายเลขซีเรียลและหมายเลขรุ่นจะติดอยู่บนแถบรัดหรือข้างใต้ผลิตภัณฑ์

หมายเลขซีเรียล: _____

หมายเลขรุ่น: _____

โปรดเก็บใบเสร็จรับเงินไว้กับคู่มือผู้ใช้ ในตอนนี้ คุณควรลงทะเบียนผลิตภัณฑ์ Bose ของคุณ ซึ่งคุณสามารถดำเนินการได้อย่างง่ายดายโดยไปที่ global.Bose.com/register

วันที่ผลิต: ตัวเลขหลักที่ 8 ในหมายเลขซีเรียลระบุถึงปีที่ผลิต หมายเลข "1" หมายถึงปี ค.ศ. 2011 หรือปี ค.ศ. 2021


ผู้นำเข้า: Bose Electronics (Shanghai) Company Limited, Level 6, Tower D, No. 2337 Gudai Rd. Minhang District, Shanghai 201100 | Bose Products B.V., Vijzelstraat 68, 1017HL Amsterdam, The Netherlands | Ingram Micro Mexico SA de CV, Joselillo 3 Int. Piso 5 Col. El Parque, Naucalpan de Juarez, Edo Mex 53398 หมายเลขโทรศัพท์: +52 55 5263 6500 | Bose Limited (H.K.), 7F., No. 2, Sec. 3, Minsheng E. Road, Zhongshan Dist., Taipei City 104511, หมายเลขโทรศัพท์: +886-2-2514 7676 | Bose Limited, 16 Dufour's Place, London W1F 7SP

พิกัดกำลังไฟฟ้าเข้า: 5V --- 1.5A

ช่วงอุณหภูมิขณะชาร์จ: 0° C – 50° C

ช่วงอุณหภูมิขณะคายประจุ: -20° C – 70° C

ข้อมูลด้านความปลอดภัย

 ผลิตภัณฑ์นี้สามารถรับอัปเดตความปลอดภัยจาก Bose โดยอัตโนมัติเมื่อเชื่อมต่อกับแอปพลิเคชัน Bose Connect เพื่อที่จะรับอัปเดตความปลอดภัยผ่านทางแอปพลิเคชันอุปกรณ์เคลื่อนที่ คุณต้องดำเนินการขั้นตอนการตั้งค่าผลิตภัณฑ์ในแอปพลิเคชัน Bose Connect ให้เสร็จสมบูรณ์ หากคุณไม่ได้ดำเนินการขั้นตอนการตั้งค่าจนเสร็จสมบูรณ์ คุณจะต้องรับผิดชอบในการติดตั้งอัปเดตความปลอดภัยที่ Bose มีให้ใช้งานทาง btu.Bose.com

ข้อมูลเกี่ยวกับระเบียบข้อบังคับและกฎหมาย

Apple, โลโก้ Apple, และ Siri เป็นเครื่องหมายการค้าของ Apple Inc. ที่จดทะเบียนในสหรัฐอเมริกา และประเทศอื่นๆ
App Store เป็นเครื่องหมายบริการของ Apple Inc.

Google และ Google Play เป็นเครื่องหมายการค้าของ Google LLC

ข้อความแสดงชื่อและโลโก้ Bluetooth® เป็นเครื่องหมายการค้าจดทะเบียนของ Bluetooth SIG, Inc. และ
การใช้เครื่องหมายเหล่านั้นโดย Bose Corporation อยู่ภายใต้การอนุญาต

Bose และ SoundLink เป็นเครื่องหมายการค้าจดทะเบียนของ Bose Corporation

สำนักงานใหญ่ Bose Corporation: 1-877-230-5639

©2024 Bose Corporation ห้ามทำซ้ำ แก้ไข เผยแพร่ ส่วนหนึ่งส่วนใดของเอกสารนี้ หรือนำไปใช้งานใดๆ
โดยไม่ได้รับอนุญาตเป็นลายลักษณ์อักษร

แอปพลิเคชัน Bose® Connect

ฉันทำอะไรกับแอปพลิเคชัน Bose Connect ได้บ้าง.....	9
---	---

สิ่งที่มีอยู่ภายในกล่อง

สิ่งที่อยู่ในกล่อง.....	10
-------------------------	----

ลำโพงที่พกพาได้สะดวก

การปรับแต่งสายรัด.....	11
------------------------	----

กันน้ำและฝุ่น.....	11
--------------------	----

ส่วนควบคุมของลำโพง

เปิด/ปิด.....	13
---------------	----

ตัวตั้งเวลาปิดอัตโนมัติ.....	13
------------------------------	----

ปิดใช้งานฟังก์ชันตั้งเวลาปิดอัตโนมัติ.....	13
--	----

ฟังก์ชันต่างๆ ของลำโพง.....	14
-----------------------------	----

การเล่นสื่อและฟังก์ชันระดับเสียง.....	14
---------------------------------------	----

ฟังก์ชันการโทร.....	15
---------------------	----

เข้าถึงการควบคุมด้วยเสียง.....	16
--------------------------------	----

แบตเตอรี่

ชาร์จประจุลำโพง.....	17
----------------------	----

เวลาในการชาร์จ.....	17
---------------------	----

ฟังเสียงแจ้งระดับแบตเตอรี่.....	18
---------------------------------	----

โหมดการปกป้องแบตเตอรี่.....	18
-----------------------------	----

ไฟแสดงสถานะ

ไฟแสดงสถานะ Bluetooth®.....	19
-----------------------------	----

ไฟแสดงสถานะแบตเตอรี่.....	20
---------------------------	----

เสียงแจ้ง

ภาษาที่ติดตั้งไว้ล่วงหน้า.....	21
--------------------------------	----

เปลี่ยนภาษา.....	21
------------------	----

ปิดใช้งานเสียงแจ้ง.....	21
-------------------------	----

การเชื่อมต่อ Bluetooth

เชื่อมต่ออุปกรณ์เคลื่อนที่ของคุณโดยใช้แอปพลิเคชัน Bose® Connect (แนะนำ).....	22
เชื่อมต่อโดยใช้เมนู Bluetooth บนอุปกรณ์เคลื่อนที่ของคุณ	23
ตัดการเชื่อมต่ออุปกรณ์เคลื่อนที่	24
เชื่อมต่ออุปกรณ์เคลื่อนที่อีกครั้ง.....	24

การเชื่อมต่อ Bluetooth หลายเครื่อง

เชื่อมต่ออุปกรณ์เคลื่อนที่เพิ่มเติม	25
ระบุอุปกรณ์เคลื่อนที่ที่เชื่อมต่ออยู่.....	25
การสลับระหว่างอุปกรณ์เคลื่อนที่สองเครื่องที่เชื่อมต่ออยู่.....	25
เชื่อมต่ออุปกรณ์เคลื่อนที่ที่เชื่อมต่อไว้ก่อนหน้านี้อีกครั้ง.....	26
ล้างรายการการจับคู่ของลำโพง	26

แบ่งใช้งานเสียงระหว่างลำโพง Bose

จับคู่ลำโพงโดยใช้แอปพลิเคชัน Bose Connect (แนะนำ).....	27
จับคู่ลำโพงด้วยตนเอง.....	27
โหมดปาร์ตี้.....	27
โหมดสเตอริโอ	29
สลับระหว่างโหมดปาร์ตี้และโหมดสเตอริโอ	29
ปิดใช้งานโหมดปาร์ตี้หรือโหมดสเตอริโอ	29

การดูแลรักษา

ทำความสะอาดลำโพง	30
ชิ้นส่วนสำหรับเปลี่ยนและอุปกรณ์เสริม	30
การรับประกันแบบจำกัด.....	30

การแก้ปัญหา

วิธีแก้ปัญหาทั่วไป.....	31
รีเซ็ตลำโพงของคุณ.....	33

ดาวน์โหลดแอปพลิเคชัน Bose Connect เพื่อให้ซอฟต์แวร์ของคุณได้รับการอัปเดตเป็นประจำ ปรับแต่งการตั้งค่าหูฟังของคุณได้ตามต้องการ จัดการการเชื่อมต่อ Bluetooth ได้อย่างง่ายดาย และเข้าถึงคุณสมบัติใหม่ต่างๆ

ฉันทำอะไรกับแอปพลิเคชัน Bose Connect ได้บ้าง

- เชื่อมต่อและสลับระหว่างอุปกรณ์เคลื่อนที่หลายเครื่องอย่างง่ายดายด้วยการลากนิ้วครั้งเดียว
- ปรับแต่งประสบการณ์การใช้ลำโพงของคุณ:
 - ตั้งชื่อลำโพงของคุณ
 - เลือกภาษาเสียงแจ้งหรือปิดใช้งานเสียงแจ้ง
 - ปรับตัวตั้งเวลาปิดอัตโนมัติ
- จับคู่ลำโพงของคุณเพื่อเล่นในโหมดบาร์ดีหรือโหมดสเตอริโอ โปรดอ้างอิงแอปพลิเคชัน Bose Connect สำหรับข้อมูลเพิ่มเติมเกี่ยวกับโหมดเหล่านี้
- ค้นหาคำถามที่พบบ่อย



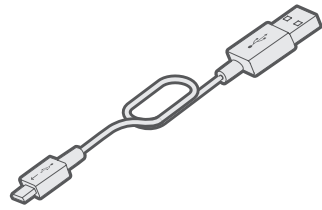
สิ่งที่มีอยู่ภายในกล่อง

สิ่งที่อยู่ในกล่อง

ตรวจสอบว่าคุณได้รับอุปกรณ์ต่อไปนี้ครบถ้วน:



ลำโพง Bose® SoundLink® Micro Bluetooth

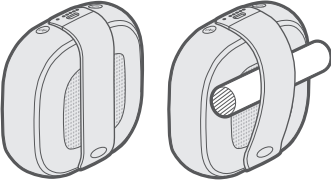


สายเคเบิล USB

หมายเหตุ: หากส่วนหนึ่งส่วนใดของอุปกรณ์ได้รับความเสียหาย อย่าใช้อุปกรณ์นี้ ให้ติดต่อตัวแทนจำหน่ายของ Bose หรือติดต่อฝ่ายบริการลูกค้าของ Bose
เยี่ยมชมที่: global.Bose.com/Support/Micro

การปรับแต่งสายรัด

คุณสามารถปรับสายรัดเพื่อการเคลื่อนย้ายลำโพงได้โดยสะดวก หากต้องการยึดลำโพงให้แน่นหนา ให้ยึดลำโพงติดกับวัสดุ เช่น แขนรถจักรยานหรือสายสะพายของกระเป๋าเป้



กันน้ำและฝุ่น

ลำโพงของคุณสามารถกันน้ำ น้ำกระเด็น และกันฝุ่นได้ โดยถูกจัดระดับอยู่ที่ IP64 และ IP67

คุณสามารถแช่ลำโพงในน้ำได้นานถึง 30 นาที ที่ความลึก 1 เมตร (3.2 ฟุต) นอกจากนี้ยังสามารถใช้ในขณะอาบน้ำฝักบัวและกลางแจ้งฝนหรือหิมะได้

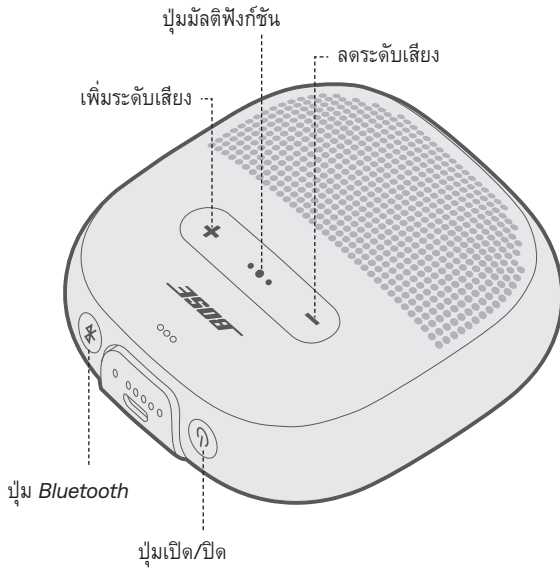
ข้อควรระวัง:

- ห้ามแช่ลำโพงในอ่างน้ำที่ลึกกว่า 1 เมตร
- อย่าพยายามชาร์จลำโพงขณะที่ลำโพงเปียก เพราะอาจทำให้ลำโพงเสียหาย



ส่วนควบคุมของลำโพง

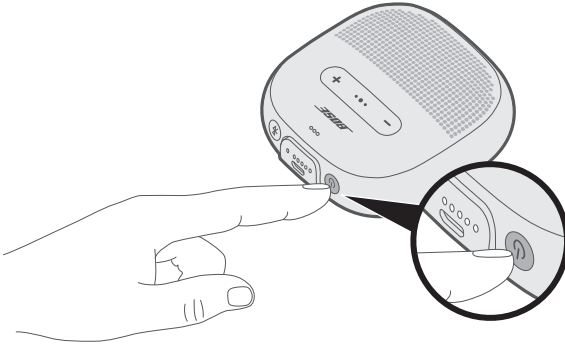
ส่วนควบคุมตั้งอยู่ที่ด้านบนและขอบรอบนอกของลำโพง



เปิด/ปิด

กดปุ่มเปิดปิด 

ไฟแสดงสถานะแบตเตอรี่จะสว่างเป็นสีขาวยิ่ง



ตัวตั้งเวลาปิดอัตโนมัติ

ฟังก์ชันตั้งเวลาปิดอัตโนมัติช่วยประหยัดแบตเตอรี่เมื่อใช้งานลำโพงจากแบตเตอรี่ ลำโพงจะดับเมื่อไม่มีสัญญาณเสียงและไม่ได้กดปุ่มใดๆ ภายใน 20 นาที

หมายเหตุ: หากต้องการปรับเวลาปิดลำโพงอัตโนมัติของคุณ ให้ใช้แอปพลิเคชัน Bose® Connect

ปิดใช้งานฟังก์ชันตั้งเวลาปิดอัตโนมัติ

กด **+** และปุ่มมัลติฟังก์ชัน **•••** ค้างไว้พร้อมกัน

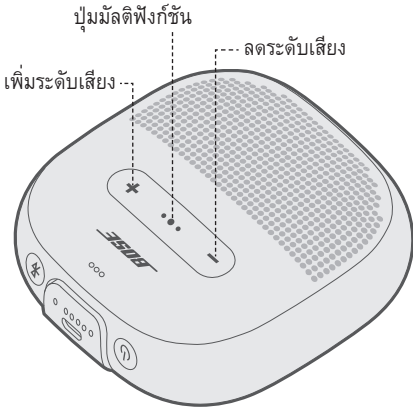
คุณจะได้ยินเสียง “ปิดใช้งานปิดอัตโนมัติแล้ว”

ทำซ้ำเพื่อเปิดใช้งานฟังก์ชันตั้งเวลาปิดอัตโนมัติอีกครั้ง

เคล็ดลับ: คุณยังสามารถปิดใช้งานฟังก์ชันตั้งเวลาปิดอัตโนมัติโดยใช้แอปพลิเคชัน Bose Connect ด้วย

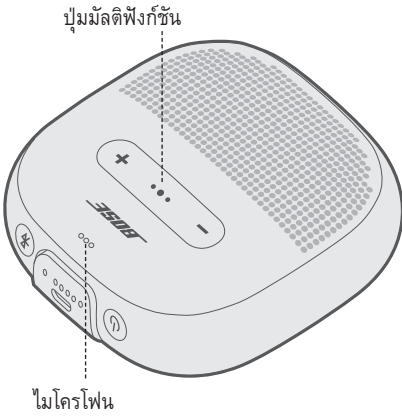
ฟังก์ชันต่าง ๆ ของลำโพง

การเล่นสื่อและฟังก์ชันระดับเสียง



ฟังก์ชัน	สิ่งที่ต้องทำ
เล่น/หยุดชั่วคราว	กดปุ่มมัลติฟังก์ชัน ●●●
ข้ามไปข้างหน้า	กด ●●● สองครั้ง
ข้ามย้อนกลับ	กด ●●● เร็วๆ สามครั้ง
เพิ่มระดับเสียง	กด +
ลดระดับเสียง	กด -

ฟังก์ชันการโทร



ฟังก์ชัน	สิ่งที่ต้องทำ
รับสาย	กดปุ่มมัลติฟังก์ชัน ●●●
วางสาย	กด ●●●
ปฏิเสธสายเรียกเข้า	กด ●●● ค้างไว้หนึ่งวินาที
รับสายเรียกเข้าสายที่สองและพักสายที่ใช้อยู่	ในขณะที่ใช้สาย กด ●●●
ปฏิเสธสายเรียกเข้าสายที่สองและคงอยู่ในสายที่ใช้อยู่	ในขณะที่ใช้สาย กด ●●● ค้างไว้หนึ่งวินาที
สลับระหว่างสองสาย	ขณะมีสองสายใช้งานอยู่ กด ●●● สองครั้งโดยเร็ว
เข้าใช้งานการควบคุมด้วยเสียงเพื่อโทรออก	ขณะที่ไม่ได้ใช้สายอยู่ กด ●●● ค้างไว้หนึ่งวินาที อุปกรณ์เคลื่อนที่ของคุณอาจไม่รองรับการควบคุมด้วยเสียง โปรดดูคู่มือผู้ใช้สำหรับอุปกรณ์ของคุณสำหรับข้อมูลเพิ่มเติม
ปิด/เปิดเสียงโทร	ในขณะที่ใช้สาย กด + และ - พร้อมกัน

ส่วนควบคุมของลำโพง

การแจ้งเตือนของเสียงแจ้ง

ลำโพงของคุณจะแจ้งสายโทรเข้าของรายชื่อที่คุณบันทึกไว้ในรายการ

หากต้องการยกเลิกใช้งานคุณสมบัตินี้ โปรดดูหน้า 21

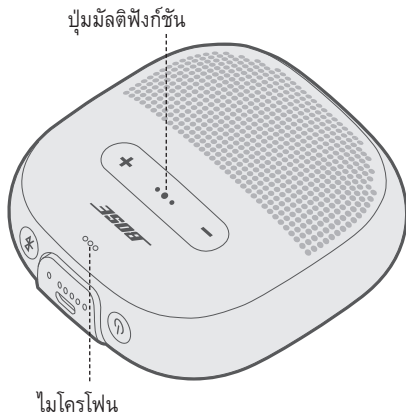
หมายเหตุ: การปิดใช้งานการแจ้งเตือนของเสียงแจ้งจะเป็นการปิดเสียงแจ้งด้วย

เข้าถึงการควบคุมด้วยเสียง

ไมโครโฟนของลำโพงทำหน้าที่เป็นสายต่อของไมโครโฟนบนอุปกรณ์เคลื่อนที่ของคุณ การใช้ปุ่มมัลติฟังก์ชัน

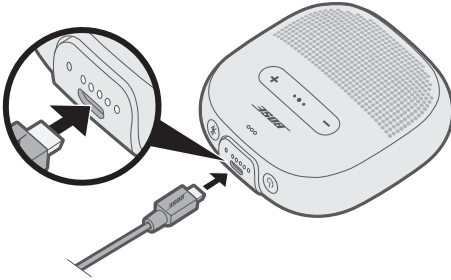
••• บนลำโพง ช่วยให้คุณเข้าถึงความสามารถในการควบคุมด้วยเสียงบนอุปกรณ์ของคุณเพื่อโทรออก/รับสาย หรือขอให้ Siri หรือ Google Assistant เล่นเพลง รายงานสภาพอากาศ แจ้งผลการแข่งขันกีฬา และอื่นๆ อีกมากมาย

กด ••• ค้างไว้เพื่อเข้าถึงการควบคุมด้วยเสียงบนอุปกรณ์ของคุณ คุณจะได้ยินเสียงแจ้งว่าการควบคุมด้วยเสียงทำงานแล้ว



ชาร์จประจุลำโพง

1. เสียบปลายด้านเล็กของสาย USB เข้ากับช่องเสียบ USB



2. เสียบปลายอีกด้านหนึ่งของสาย USB เข้ากับอุปกรณ์ชาร์จที่ผนังหรือคอมพิวเตอร์ที่เปิดเครื่องอยู่ เมื่อชาร์จประจุ ไฟแสดงสถานะแบตเตอรี่ดวงสุดท้ายจะเป็นสีเขียวกะพริบ เมื่อชาร์จประจุเต็ม ไฟแสดงสถานะแบตเตอรี่ทั้งห้าดวงจะสว่างเป็นสีขาวนึ่ง




ข้อควรระวัง: อย่าพยายามชาร์จลำโพงขณะที่ลำโพงเปียก เพราะอาจทำให้ลำโพงเสียหาย

เวลาในการชาร์จ

ให้เวลาชาร์จจนแบตเตอรี่เต็มนานถึงสี่ชั่วโมง การชาร์จประจุจนเต็มจะทำให้ลำโพงทำงานได้นานสูงสุดถึงหกชั่วโมง

ฟังเสียงแจ้งระดับแบตเตอรี่

ทุกครั้งที่คุณเปิดลำโพง จะมีเสียงแจ้งระดับประจุแบตเตอรี่ เมื่อกำลังใช้ลำโพง เสียงแจ้งจะดังขึ้นหากแบตเตอรี่ต้องได้รับการชาร์จประจุ

หากต้องการฟังระดับประจุแบตเตอรี่ในระหว่างใช้ลำโพงของคุณ กดปุ่มเปิดปิด  ค้างไว้จนกระทั่งคุณได้ยินเสียงแจ้ง

หมายเหตุ: หากต้องการดูระดับแบตเตอรี่ กด  ค้างไว้ขณะที่ดูไฟแสดงสถานะแบตเตอรี่ (ดูหน้า 20)

โหมดการปกป้องแบตเตอรี่

เมื่อไม่มีประจุเหลืออยู่เลยในแบตเตอรี่ของลำโพง (0%) หรือไม่ได้เสียบปลั๊กลำโพงและไม่ได้ใช้งานเกินกว่าสามวัน (โดยมีประจุเหลืออยู่น้อยกว่า 10%) ลำโพงจะเข้าสู่โหมดปกป้องแบตเตอรี่ เมื่อต้องการเรียกการทำงานลำโพงของคุณ ให้เชื่อมต่อลำโพงเข้ากับอุปกรณ์ชาร์จ ที่ผนังหรือคอมพิวเตอร์ที่เปิดเครื่องอยู่ เมื่อไม่ได้ใช้งาน ให้จัดเก็บลำโพงไว้ในที่มีอากาศเย็น

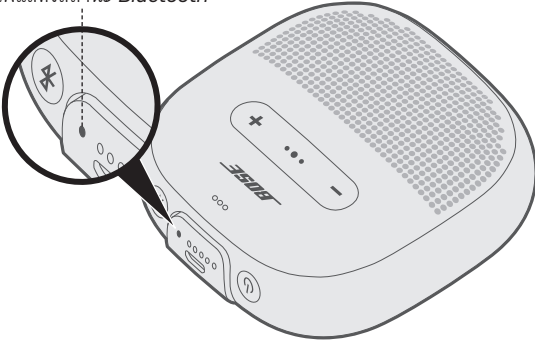
ข้อควรระวัง: อย่าจัดเก็บลำโพงไว้เป็นเวลานานๆ โดยชาร์จประจุเต็มหรือมีประจุเหลือน้อยกว่า 10%

ไฟแสดงสถานะ Bluetooth และแบตเตอรี่ อยู่ที่ขอบด้านนอกของลำโพง

ไฟแสดงสถานะ Bluetooth

แสดงสถานะการเชื่อมต่อของอุปกรณ์เคลื่อนที่

ไฟแสดงสถานะ Bluetooth

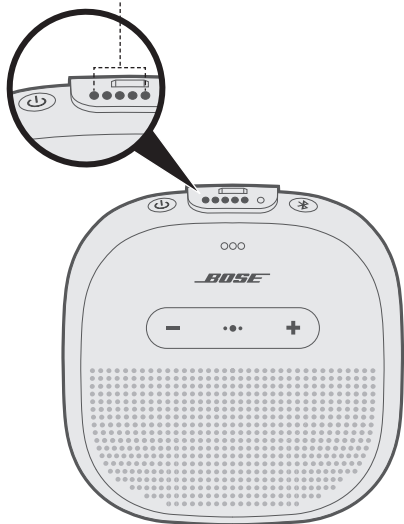


การทำงานของไฟแสดงสถานะ	สถานะระบบ
สีน้ำเงินกะพริบ	พร้อมเชื่อมต่อ
สีขาวกะพริบ	กำลังเชื่อมต่อ
สีขาวสว่างนิ่ง	เชื่อมต่อแล้ว
สีน้ำเงินสว่างนิ่ง	เลือกภาษา

ไฟแสดงสถานะแบตเตอรี่


แสดงระดับประจุแบตเตอรี่

ไฟแสดงสถานะแบตเตอรี่



การทำงานของไฟแสดงสถานะ	เปอร์เซ็นต์การชาร์จ
●○○○○	0% - 20%
●●○○○	20% - 40%
●●●○○	40% - 60%
●●●●○	60% - 80%
●●●●●	80% - 100%

หมายเหตุ:

- ขณะชาร์จ ไฟแสดงสถานะแบตเตอรี่ดวงสุดท้ายจะเป็นสีเขียวกะพริบ เมื่อลำโพงชาร์จประจุเต็ม ไฟแสดงสถานะแบตเตอรี่ทั้งหมดจะติดสว่างเป็นสีขาว
- หากต้องการตรวจสอบระดับพลังงานแบตเตอรี่ ให้กดปุ่มเปิด/ปิด  ค้างไว้ในขณะที่ตรวจสอบไฟแสดงสถานะแบตเตอรี่
- ถ้าเชื่อมต่อกับอุปกรณ์ Apple อุปกรณ์จะแสดงระดับแบตเตอรี่ของลำโพงที่บริเวณมุมขวาบนของหน้าจอ และที่ศูนย์แจ้งเตือน

เสียงแจ้งจะแนะนำคุณตลอดทุกขั้นตอนการเชื่อมต่อ Bluetooth แจ้งระดับแบตเตอรี่ และระบุอุปกรณ์ที่เชื่อมต่ออยู่ คุณสามารถปรับแต่งเสียงแจ้งโดยใช้ปุ่มบนลำโพง

เคล็ดลับ: นอกจากนี้คุณยังสามารถจัดการเสียงแจ้งได้ง่ายๆ โดยใช้แอปพลิเคชัน Bose® Connect

ภาษาที่ติดตั้งไว้ล่วงหน้า

ภาษาต่อไปนี้ติดตั้งไว้ล่วงหน้าบนลำโพงของคุณ:

- English
- Spanish
- French
- German
- Mandarin
- Japanese
- Korean
- Italian
- Portuguese
- Swedish
- Dutch
- Russian
- Polish

เปลี่ยนภาษา

เมื่อคุณเปิดลำโพงเป็นครั้งแรก เสียงแจ้งจะเป็นภาษาอังกฤษ

1. กดปุ่มมัลติฟังก์ชัน ●●● และ — ค้างไว้พร้อมกันจนกระทั่งคุณได้ยินเสียงแจ้งของตัวเลือกภาษาแรก
2. กด + หรือ - เพื่อเลื่อนดูรายการภาษา
3. เมื่อคุณได้ยินภาษาที่ต้องการ กด ●●● ค้างไว้เพื่อเลือก

ปิดใช้งานเสียงแจ้ง

กด + และ — ค้างไว้พร้อมกันจนกระทั่งคุณได้ยินเสียงระบุว่า "ปิดเสียงแจ้ง"

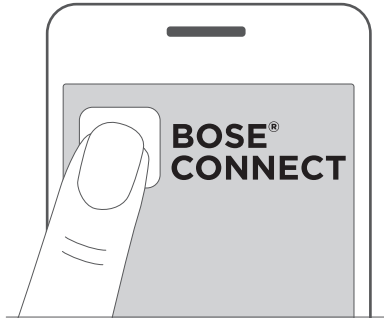
หมายเหตุ: ทำซ้ำเพื่อเปิดใช้งานข้อความเสียงแจ้งอีกครั้ง

การเชื่อมต่อ BLUETOOTH

เทคโนโลยีไร้สาย *Bluetooth* ช่วยให้คุณสามารถสตรีมเพลงจากอุปกรณ์เคลื่อนที่ เช่น สมาร์ทโฟน แท็บเล็ต และคอมพิวเตอร์แล็ปท็อป ก่อนที่คุณจะสามารถสตรีมเพลงจากอุปกรณ์เครื่องหนึ่ง คุณต้องเชื่อมต่ออุปกรณ์กับลำโพงของคุณ

เชื่อมต่ออุปกรณ์เคลื่อนที่ของคุณโดยใช้แอปพลิเคชัน **Bose® Connect (แนะนำ)**

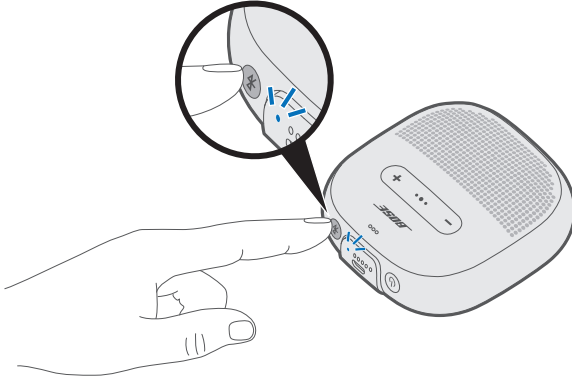
เมื่อเปิดลำโพง ให้ดาวน์โหลดแอปพลิเคชัน Bose Connect และปฏิบัติตามคำแนะนำการเชื่อมต่อบนหน้าจอ



เมื่อเชื่อมต่อแล้ว คุณจะได้ยินเสียง “เชื่อมต่อกับ <ชื่ออุปกรณ์เคลื่อนที่> แล้ว” และไฟแสดงสถานะ *Bluetooth* จะติดสว่างเป็นสีเขียว

เชื่อมต่อโดยใช้เมนู **Bluetooth** บนอุปกรณ์เคลื่อนที่ของคุณ

1. ขณะที่ลำโพงของคุณเปิดอยู่ กดปุ่ม **Bluetooth** * ค้างไว้จนกระทั่งคุณได้ยินเสียง “พร้อมเชื่อมต่อ” และไฟแสดงสถานะ **Bluetooth** จะพริบเป็นสีน้ำเงิน



2. เปิดใช้งานคุณสมบัติ **Bluetooth** บนอุปกรณ์เคลื่อนที่ของคุณ
เคล็ดลับ: คุณสมบัติ **Bluetooth** จะพบได้ในเมนูการตั้งค่า
3. เลือกลำโพงของคุณจากรายการอุปกรณ์



เมื่อเชื่อมต่อแล้ว คุณจะได้ยินเสียง “เชื่อมต่อกับ <ชื่ออุปกรณ์เคลื่อนที่> แล้ว” และไฟแสดงสถานะ **Bluetooth** จะติดสว่างเป็นสีขาว

เคล็ดลับ: ค้นหาชื่อลำโพงที่คุณป้อนในแอปพลิเคชัน **Bose® Connect**

ตัดการเชื่อมต่ออุปกรณ์เคลื่อนที่

ปิดใช้งานคุณสมบัติ *Bluetooth* บนอุปกรณ์ของคุณ

เคล็ดลับ: นอกจากนี้ คุณยังสามารถปลดการเชื่อมต่ออุปกรณ์ โดยใช้แอปพลิเคชัน *Bose® Connect*

เชื่อมต่ออุปกรณ์เคลื่อนที่อีกครั้ง

เมื่อเปิด ลำโพงจะพยายามเชื่อมต่อกับอุปกรณ์เคลื่อนที่สองเครื่องที่ทำการเชื่อมต่อล่าสุดอีกครั้ง

หมายเหตุ: อุปกรณ์ต้องอยู่ในระยะทำงาน (9 เมตร) และเปิดอยู่

คุณสามารถจับคู่อุปกรณ์เพิ่มเติมกับลำโพงของคุณ การเชื่อมต่อ *Bluetooth* เหล่านี้ควบคุมโดยใช้ปุ่ม *Bluetooth* ✳ เสียงแจ้งจะแนะนำวิธีควบคุมการเชื่อมต่ออุปกรณ์หลายตัวให้กับคุณ ก่อนเชื่อมต่อกับอุปกรณ์เคลื่อนที่เพิ่มเติม ตรวจสอบว่าเปิดใช้งานคุณสมบัตินี้แล้ว

เคล็ดลับ: คุณยังสามารถจัดการอุปกรณ์ที่เชื่อมต่อหลายเครื่องได้อย่างง่ายดายโดยใช้แอปพลิเคชัน **Bose® Connect**

เชื่อมต่ออุปกรณ์เคลื่อนที่เพิ่มเติม

คุณสามารถจัดเก็บอุปกรณ์ที่จับคู่ไว้ได้สูงสุดแปดเครื่องในรายการการจับคู่ของลำโพง และสามารถเชื่อมต่อกับอุปกรณ์สองเครื่องพร้อมกัน

หากต้องการเชื่อมต่อกับอุปกรณ์เพิ่มเติม ให้ดาวน์โหลดแอปพลิเคชัน **Bose® Connect** (ดูหน้า 22) หรือใช้เมนู *Bluetooth* บนอุปกรณ์เคลื่อนที่ของคุณ (ดูหน้า 23)

หมายเหตุ: คุณสามารถเล่นเพลงจากอุปกรณ์ได้หนึ่งเครื่องในแต่ละครั้ง

ระบุอุปกรณ์เคลื่อนที่ที่เชื่อมต่ออยู่

กด ✳ เพื่อรับฟังว่าอุปกรณ์ใดเชื่อมต่ออยู่ในขณะนั้น

การสลับระหว่างอุปกรณ์เคลื่อนที่สองเครื่องที่เชื่อมต่ออยู่

1. ปิดเสียงบนอุปกรณ์เครื่องแรกของคุณชั่วคราว
2. เล่นเสียงบนอุปกรณ์เครื่องที่สองของคุณ

เชื่อมต่ออุปกรณ์เคลื่อนที่ที่เชื่อมต่อไว้ก่อนหน้านี้อีกครั้ง

1. กดปุ่ม *Bluetooth* เพื่อฟังว่าอุปกรณ์ใดเชื่อมต่ออยู่ ✖
2. กดปุ่ม ✖ อีกครั้งภายในสามวินาทีเพื่อเชื่อมต่อกับอุปกรณ์ถัดไปในรายการจับคู่ของลำโพง
3. ทำซ้ำจนกระทั่งคุณได้ยินชื่ออุปกรณ์ที่ถูกต้อง
4. เล่นเสียงบนอุปกรณ์ที่เชื่อมต่อ

ล้างรายการการจับคู่ของลำโพง

1. กดปุ่ม *Bluetooth* ✖ ค้างไว้ 10 วินาทีจนกระทั่งคุณได้ยิน "ล้างรายการอุปกรณ์ *Bluetooth* แล้ว" และไฟแสดงสถานะ *Bluetooth* จะพริบเป็นสีน้ำเงิน
2. ลบลำโพงออกจากรายการ *Bluetooth* บนอุปกรณ์มือถือของคุณ
อุปกรณ์ทั้งหมดถูกล้างออกจากรายการ และลำโพงพร้อมสำหรับการเชื่อมต่อแล้ว

คุณสามารถจับคู่ลำโพง Bose® ด้วยกันเพื่อเล่นสัญญาณเสียงในโหมดต่อไปนี้:

- โหมดปาร์ตี้ (ลำโพงซ้ายและขวาทำงานพร้อมกัน)
- โหมดสเตอริโอ (ลำโพงซ้ายและขวาทำงานแยกจากกัน)

คุณสามารถตั้งค่านี้โดยใช้แอปพลิเคชัน Bose Connect (แนะนำ) หรือปุ่มควบคุมของลำโพง
โปรดดูคู่มือผู้ใช้ Bose ของคุณเพื่อพิจารณาว่าลำโพงรองของคุณรองรับโหมดเหล่านี้หรือไม่

จับคู่อำโพงโดยใช้แอปพลิเคชัน Bose Connect (แนะนำ)

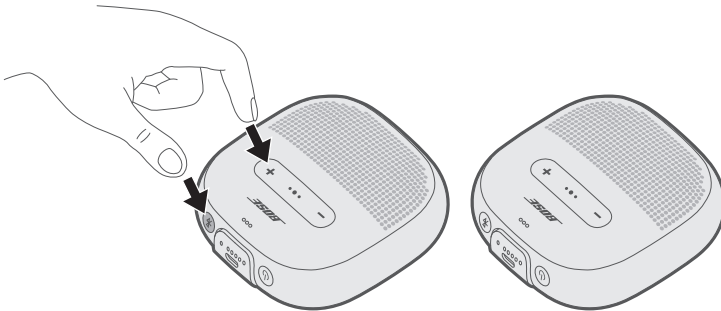
สำหรับข้อมูลเพิ่มเติม ดูวิดีโอแอปพลิเคชัน Bose Connect

จับคู่อำโพงด้วยตนเอง

หากคุณไม่สามารถเข้าถึงแอปพลิเคชัน Bose Connect ให้ปฏิบัติตามคำแนะนำด้านล่าง

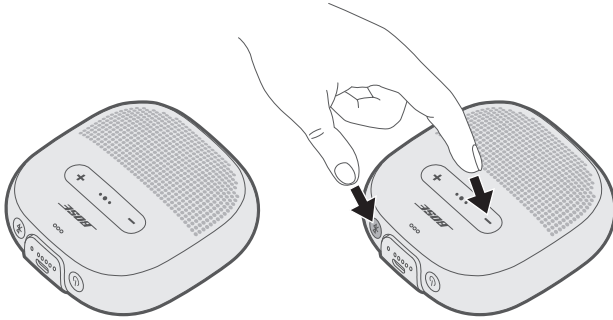
โหมดปาร์ตี้

1. ตรวจสอบให้แน่ใจว่าลำโพงทั้งสองตัวเปิดอยู่
2. ตรวจสอบให้แน่ใจว่าลำโพงตัวหนึ่งเชื่อมต่อกับอุปกรณ์เคลื่อนที่ของคุณแล้ว
3. บนลำโพงที่เชื่อมต่อกับอุปกรณ์ของคุณแล้ว กดปุ่ม **Bluetooth** และ **+** ค้างไว้พร้อมกัน



4. ปลอยมือจากปุ่มต่างๆ เมื่อคุณได้ยินเสียง “กดปุ่ม **Bluetooth** และปุ่มลดระดับเสียงพร้อมกันบนอุปกรณ์ Bose เครื่องที่สอง”

5. บนลำโพงอีกตัวหนึ่ง กดปุ่ม *Bluetooth* * และ — ค้างไว้พร้อมกัน



6. ปลอยมือจากปุ่มต่างๆ เมื่อลำโพงส่งเสียงเตือน

หลังจากประมาณ 10 วินาที คุณจะได้ยินเสียง “โหมตปาร์ตี้” จากลำโพงทั้งสองตัวพร้อมกัน โหมตปาร์ตี้ถูกเปิดใช้งานแล้ว และในตอนนี้คุณสามารถเล่นสัญญาณเสียงพร้อมกันโดยใช้อุปกรณ์เคลื่อนที่ของคุณ

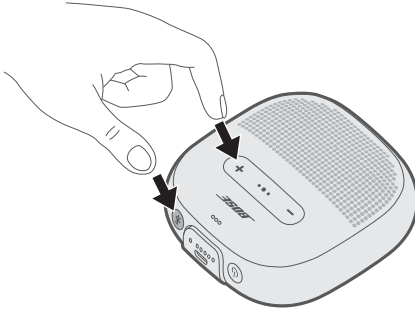
7. เพื่อประสบการณ์ที่ดีที่สุด ให้จัดวางตำแหน่งลำโพงของคุณในลักษณะนี้:

- ภายในห้องเดียวกันหรือบริเวณนอกอาคาร
- ไม่ให้มีสิ่งกีดขวางระหว่างอุปกรณ์

หมายเหตุ: ประสิทธิภาพการทำงานของอุปกรณ์อาจแตกต่างกันขึ้นอยู่กับอุปกรณ์เคลื่อนที่ ระยะห่าง และปัจจัยแวดล้อมต่างๆ

โหมดสเตอริโอ

1. กำหนดค่าลำโพงของคุณสำหรับโหมดปาร์ตี้ (ดูหน้า 27)
2. บนลำโพงตัวหนึ่ง กดปุ่ม **Bluetooth** ✖ และ **+** พร้อมกัน



3. ปลอมือจากปุ่มต่างๆ เมื่อคุณได้ยินเสียง “โหมดสเตอริโอ”
คุณจะได้ยินเสียง “ซ้าย” จากลำโพงซ้ายและ “ขวา” จากลำโพงขวา
โหมดสเตอริโอถูกเปิดใช้งานแล้ว และในตอนนี้คุณสามารถเล่นสัญญาณเสียงในโหมดสเตอริโอโดยใช้
อุปกรณ์เคลื่อนที่ของคุณ
4. เพื่อประสบการณ์ที่ดีที่สุด ให้จัดวางตำแหน่งลำโพงของคุณในลักษณะนี้:
 - ภายในห้องเดียวกันหรือบริเวณนอกอาคาร
 - จัดให้ลำโพงแต่ละตัวห่างจากกันไม่เกิน 10 ฟุต (ประมาณ 3 เมตร) และปราศจากสิ่งกีดขวาง
 - ให้ระยะห่างระหว่างคุณกับลำโพงแต่ละตัวเท่ากัน

หมายเหตุ: ประสิทธิภาพการทำงานของอุปกรณ์อาจแตกต่างกันขึ้นอยู่กับอุปกรณ์ ระยะห่าง และปัจจัยแวดล้อมต่างๆ

สลับระหว่างโหมดปาร์ตี้และโหมดสเตอริโอ

บนลำโพงตัวใดตัวหนึ่ง กด ✖ และ **+** พร้อมกัน

ปิดใช้งานโหมดปาร์ตี้หรือโหมดสเตอริโอ

ปิดลำโพงตัวที่สอง

ทำความสะอาดลำโพง

ลำโพงนี้อาจจำเป็นต้องทำความสะอาดเป็นครั้งคราว

- ทำความสะอาดพื้นผิวด้านนอกของลำโพงด้วยผ้านุ่มที่เปียกหมาดๆ (ชุบน้ำเท่านั้น)
- อย่าใช้สารละลาย สารเคมี หรือสารทำความสะอาดที่มีแอลกอฮอล์ แอมโมเนีย หรือผงขัดประกอบอยู่

ชิ้นส่วนสำหรับเปลี่ยนและอุปกรณ์เสริม

ชิ้นส่วนสำหรับเปลี่ยนและอุปกรณ์เสริมสามารถสั่งซื้อได้จากฝ่ายบริการลูกค้าของ Bose
เยี่ยมชมที่: global.bose.com/Support/Micro

การรับประกันแบบจำกัด

ลำโพงของคุณได้รับความคุ้มครองจากการรับประกันแบบจำกัด เยี่ยมชมเว็บไซต์ของเราที่
global.bose.com/warranty สำหรับรายละเอียดของการรับประกันแบบจำกัด

หากต้องการลงทะเบียนผลิตภัณฑ์ของคุณ โปรดเยี่ยมชม global.bose.com/register
สำหรับคำแนะนำ แม้จะไม่ดำเนินการดังกล่าวก็ไม่มีผลต่อการรับประกันแบบจำกัดของคุณ

วิธีแก้ปัญหาทั่วไป

หากคุณประสบปัญหาเกี่ยวกับลำโพงของคุณ:

- เปิดลำโพง (ดูหน้า 13)
- ตรวจสอบสถานะของไฟแสดงสถานะ (ดูหน้า 19)
- ตรวจสอบให้แน่ใจว่าอุปกรณ์เคลื่อนที่ของคุณสนับสนุนเทคโนโลยี *Bluetooth* (ดูหน้า 23)
- ชาร์จแบตเตอรี่ (ดูหน้า 17)
- เพิ่มระดับเสียงบนลำโพง อุปกรณ์ และแอปพลิเคชันเพลงของคุณ
- ขยับอุปกรณ์ของคุณเข้าใกล้ลำโพงมากขึ้น และให้ไกลจากแหล่งสัญญาณรบกวนหรือสิ่งกีดขวาง
- ลองเชื่อมต่อกับอุปกรณ์อื่น (ดูหน้า 25)

หากคุณไม่สามารถแก้ปัญหาของคุณได้ โปรดดูตารางด้านล่างเพื่อระบุอาการและวิธีแก้ปัญหาสำหรับปัญหาทั่วไป หากคุณยังไม่สามารถแก้ปัญหาได้ ติดต่อฝ่ายบริการลูกค้าของ Bose เยี่ยมชมที่: global.Bose.com/Support/Micro



อาการ	วิธีการแก้ไข
ไม่มีกระแสไฟ (แบตเตอรี่)	<ul style="list-style-type: none"> • แบตเตอรี่อาจอยู่ในโหมดป้องกันหรือคายประจุ เชื่อมต่อลำโพงของคุณกับอุปกรณ์ชาร์จไฟที่ผนังหรือคอมพิวเตอร์ที่เปิดเครื่องอยู่
ลำโพงไม่เชื่อมต่อกับอุปกรณ์เคลื่อนที่	<ul style="list-style-type: none"> • บนอุปกรณ์ของคุณ: <ul style="list-style-type: none"> - ปิดใช้งานแล้วเปิดใช้คุณสมบัติ <i>Bluetooth</i> - ลบลำโพงออกจากรายการ <i>Bluetooth</i> บนอุปกรณ์ของคุณ เชื่อมต่ออีกครั้ง (ดูหน้า 25) • เชื่อมต่อกับอุปกรณ์อื่น (ดูหน้า 26) • เยี่ยมชมที่: global.Bose.com/Support/Micro เพื่อดูวิดีโอวิธีใช้งาน • ล้างรายการการจับคู่ของลำโพง (ดูหน้า 26) เชื่อมต่ออีกครั้ง
ลำโพง Bose® ไม่จับคู่เข้าด้วยกันด้วยตนเอง	<ul style="list-style-type: none"> • ดาวน์โหลดแอปพลิเคชัน Bose Connect เพื่อใช้เป็นอีกช่องทางในการจับคู่ลำโพง Bose ของคุณ • ลำโพงตัวที่สองของคุณอาจไม่รองรับโหมดสเตอริโอหรือปาร์ตี้ โปรดอ่านคู่มือผู้ใช้ลำโพง Bose

การแก้ปัญหา

อาการ	วิธีการแก้ไข
ไม่มีเสียง	<ul style="list-style-type: none"> ตรวจสอบให้แน่ใจว่าการแจ้งเตือนด้วยเสียงเปิดอยู่ กดปุ่ม <i>Bluetooth</i> ✕ เพื่อฟังว่าอุปกรณ์ใดที่เชื่อมต่ออยู่ ตรวจสอบให้แน่ใจว่าคุณใช้อุปกรณ์ที่ถูกต้อง ใช้แหล่งสัญญาณเพลงแหล่งอื่น เชื่อมต่ออุปกรณ์เคลื่อนที่เครื่องอื่น (ดูหน้า 25) หากอุปกรณ์สองเครื่องเชื่อมต่ออยู่ หยุดเล่นเสียงที่เครื่องแรกชั่วคราว และเล่นเสียงที่อีกเครื่อง หากอุปกรณ์สองเครื่องเชื่อมต่ออยู่ เลื่อนอุปกรณ์เหล่านั้นให้อยู่ภายในระยะการทำงานของลำโพง (9 เมตร หรือ 30 ฟุต)
คุณภาพเสียงไม่ดี	<ul style="list-style-type: none"> ใช้แหล่งสัญญาณเพลงแหล่งอื่น เชื่อมต่ออุปกรณ์เครื่องอื่น ยกเลิกการเชื่อมต่อกับอุปกรณ์เครื่องที่สอง ปิดใช้งานคุณสมบัติเพิ่มประสิทธิภาพเสียงใดๆ บนอุปกรณ์หรือแอปพลิเคชันเพลง
ลำโพงไม่ชาร์จ	<ul style="list-style-type: none"> ตรวจสอบให้แน่ใจว่าช่องเสียบบนสายตรงกับช่องเสียบบนลำโพง ลองแหล่งชาร์จแหล่งอื่น ยึดปลายทั้งสองด้านของสาย USB หากวางลำโพงในที่อุณหภูมิสูงหรือต่ำมาก่อน ปล่อยให้อุณหภูมิใกล้เคียงอุณหภูมิห้องและลองชาร์จอีกครั้ง รีเซ็ตลำโพงของคุณ (ดูหน้า 33)
ไมโครโฟนไม่รับเสียง	<ul style="list-style-type: none"> ตรวจสอบให้แน่ใจว่าช่องเปิดของไมโครโฟนที่ด้านบนของลำโพงไม่ได้ถูกปิดกั้น ลองโทรออกใหม่ ลองอุปกรณ์ที่ใช้งานร่วมกันได้เครื่องอื่น หากลำโพงถูกน้ำ ปล่อยให้แห้งก่อนลองใช้อีกครั้ง
อุปกรณ์เคลื่อนที่ไม่ตอบสนองต่อปุ่มที่กด	<ul style="list-style-type: none"> สำหรับฟังก์ชันที่กดปุ่มหลายปุ่มโดยใช้ร่วมกับปุ่มมัลติฟังก์ชัน ●●● ให้ใช้ความเร็วการกดที่ต่างกัน การควบคุมอย่างครบถ้วนอาจไม่สามารถใช้ได้กับผลิตภัณฑ์บางรุ่น ลองอุปกรณ์ที่ใช้งานร่วมกันได้เครื่องอื่น

รีเซ็ตลำโพงของคุณ

การรีเซ็ตเป็นค่าจากโรงงานจะล้างอุปกรณ์ที่เชื่อมต่อและการตั้งค่าภาษาต่างๆ ที่ลำโพงจดจำไว้ และกลับสู่การตั้งค่าดั้งเดิมจากโรงงาน

1. เปิดลำโพงของคุณ
2. กดปุ่มเปิด/ปิด  ค้างไว้นาน 10 วินาที
ลำโพงจะปิดลง
3. กด 

ไฟแสดงสถานะ Bluetooth ติดสว่างเป็นสีน้ำเงิน และคุณได้ยินเสียงแจ้ง “พร้อมเชื่อมต่อ” ในการเริ่มต้นการตั้งค่า ให้ดาวน์โหลดแอปพลิเคชัน Bose® Connect” (ดูหน้า 22)



791854-0010

BOSE

©2024 Bose Corporation
100 The Mountain Road
Framingham, MA 01701-9168 USA
AM791854 Rev. 07