

BOSE

SOUNDTOUCH® 10
WIRELESS SPEAKER

VIGTIGE SIKKERHEDSINSTRUKTIONER

Læs og opbevar venligst alle sikkerheds- og brugsinstruktioner.

ADVARSLER/FORSIGTIGHEDSFORHOLDSREGLER



Undgå at sluge batteriet – fare for kemiske forbrændinger. Den fjernbetjening, der følger med dette produkt, indeholder et mønt-/knapcellebatteri. Hvis mønt-/knapcellebatteriet sluges, kan det forårsage alvorlige indre forbrændinger på blot 2 timer, hvilken kan være livsfarlig. Opbevar nye og brugte batterier utilgængeligt for børn. Hvis batterirummet ikke lukker ordentligt, skal du ophøre med at bruge fjernbetjeningen og opbevare det utilgængeligt for børn. Hvis du har mistanke om, at batterierne kan være blevet slugt eller er kommet ind et andet sted i kroppen, skal du straks søge læge. For at undgå risiko for eksplosion, brand eller kemiske forbrændinger skal du være forsigtig, når du udskifter batteriet, og du må bør kun udskifte det med et godkendt (f.eks. UL) CR2032 eller DL2032 3-volt litumbatteri. Bortskaf brugte batterier korrekt og omgående. Undlad at genoplade batteriet, skille det ad, opvarme det til over 100° C eller brænde det.

1. Læs disse instruktioner.
2. Gem disse instruktioner.
3. Ret dig efter alle advarsler.
4. Følg alle instruktioner.
5. Anvend ikke dette apparat i nærheden af vand eller fugtighed.
6. Rengør kun med en tør klud.
7. Undgå at blokere ventilationsåbningerne. Installer i overensstemmelse med producentens instruktioner.
8. Installer ikke produktet i nærheden af varmekilder som f.eks. radiatorer, varmeovne, komfurer eller andre apparater (herunder forstærkere), der producerer varme.
9. Beskyt netledningen mod at blive trådt på eller klemt, især ved stikkene, stikkontakter og på det sted, hvor den kommer ud af apparatet.
10. Brug kun tilslutningsudstyr/tilbehør, der er angivet af producenten.
11. Afbryd strømmen til apparatet under tordenvejr, eller når det står ubrugt i lang tid.
12. Overlad al servicering til kvalificeret servicepersonale. Et serviceeftersyn er påkrævet, når apparatet på nogen måde er beskadiget, hvis f.eks. netledningen eller stikket er beskadiget, der er blevet spildt væske, eller der er kommet objekter ind i apparatet, hvis apparatet er blevet udsat for regn eller fugt, ikke virker normalt eller er blevet tabt.



Lynet med et pilehoved indeni en ligesidet trekant gør brugeren opmærksom på, at der i systemets kabinet kan være uisoleret farlig spænding, som kan være så kraftig, at der er risiko for elektrisk stød.



En ligesidet trekant med et udråbstegn indeni gør brugeren opmærksom på, at der findes vigtige betjenings- og vedligeholdelsesinstruktioner i brugervejledningen.

- Systemet må IKKE udsættes for regn eller fugt af hensyn til risikoen for brand eller elektrisk stød.
- Udsæt ikke dette apparat for dryp eller stænk, og placer ikke genstande, der er fyldt med væske, på eller nær ved apparatet. Som det gælder for alle elektriske apparater skal du passe på ikke at spilde væske på nogen dele af produktet. Væsker kan forårsage fejl i systemet og/eller medføre fare for brand.
- Placer ikke nogen form for åben ild (f.eks. stearinlys) på eller tæt ved apparatet.
- Undlad at foretage ændringer i systemet eller tilbehøret. Uautoriserede ændringer kan sætte sikkerheden, overholdelse af lovbestemmelser samt systemets ydeevne over styr.



Dette produkt indeholder magnetisk materiale. Kontakt din læge for at finde ud af, om dette kan påvirke din implanterbare medicinske enheds funktion.

VIGTIGE SIKKERHEDSINSTRUKTIONER

NOTER:

- Hvis netstikket eller stikdåsen anvendes som afbryder, skal denne afbryder være let at komme til.
- Dette produkt skal anvendes inden døre. Det er hverken designet eller testet til udendørs brug, brug i fritidskøretøjer eller i både.
- Produktmærkaten kan være placeret på bagsiden eller i bunden af systemet.



Indeholder små dele, som kan udgøre en kvælningfare. Egner sig ikke til børn under 3 år.



廢電池請回收

Bortskaf brugte batterier i henhold til lokale bestemmelser. Batterier må ikke brændes.



Dette symbol betyder, at produktet ikke må smides ud som husholdningsaffald og bør indleveres til en passende indsamlingsordning med henblik på genanvendelse. Korrekt bortskaffelse og genanvendelse bidrager til at beskyttelse naturressourcer, menneskets sundhed og miljøet. Hvis du ønsker flere oplysninger om bortskaffelse og genanvendelse af dette produkt, kan du kontakte din kommune, dit renovationselskab eller den butik, hvor du har købt dette produkt.

Oplysninger om produkter, der genererer elektrisk støj

Dette udstyr er testet og overholder grænseværdierne for en digital enhed i Klasse B, afsnit 15 af FCCs bestemmelser. Disse grænser er udviklet til at yde rimelig beskyttelse mod skadelig interferens i en privat installation. Dette udstyr genererer, bruger og kan udstråle radiofrekvensenergi, og kan – hvis det ikke installeres og bruges i overensstemmelse med instruktionerne – forårsage skadelig interferens i forbindelse med radiokommunikation. Dette garanterer dog ikke, at der ikke kan forekomme interferens i en bestemt installation. Hvis dette udstyr forårsager skadelig interferens i forbindelse med radio- og tv-modtagelsen, hvilket kan kontrolleres ved at slukke og tænde for udstyret, opfordres brugere til at forsøge at eliminere interferensen ved hjælp af en eller flere af følgende fremgangsmåder:

- Ret modtageantennen i en anden retning, eller flyt antennen.
- Skab større afstand mellem udstyret og modtageren.
- Tilslut udstyret til en stikkontakt på et andet kredsløb end det, hvor modtageren er tilsluttet.
- Kontakt forhandleren eller en radio/tv-tekniker for at få hjælp.

FCC-ADVARSEL

Ændringer eller modifikationer, der ikke udtrykkeligt er godkendt af Bose Corporation, kan ophæve brugerens ret til at betjene dette udstyr.

Vigtige overensstemmelsesoplysninger for USA og Canada

Denne enhed overholder del 15 i FCC-reglerne og Industry Canadas licensfritagede RSS-standard(er). Driften er underlagt følgende to betingelser: (1) Denne enhed må ikke forårsage skadelig interferens, og (2) denne enhed skal acceptere enhver modtaget interferens, herunder interferens, der kan forårsage uønsket drift.

Dette udstyr overholder FCC's og Industry Canadas grænser for strålingseksponering, således som disse er fastsat for et ikke-kontrolleret miljø. Dette udstyr skal installeres og anvendes med en afstand på mindst 20 cm mellem Radiator-højttaleren og din krop.

Dette udstyr må ikke placeres eller anvendes sammen med nogen andre antenner eller sendere.

Denne enhed efterlever Industry Canadas licensfritagede RSS-standard(er).

Denne digitale Klasse B-enhed efterlever den canadiske ICES-003.

CAN ICES-3 (B) /NMB-3 (B)

OPLYSNINGER OM REGLER

CE Bose Corporation erklærer hermed, at dette produkt stemmer overens med de væsentlige krav og andre relevante bestemmelser i direktiv 2014/53/EU og alle andre krav i EU-direktiver. Den fulde overensstemmelseserklæring kan findes på www.Bose.com/compliance

Produktet overholder i henhold til direktiv 2009/125/EF om rammerne for fastlæggelse af krav til miljøvenligt design af energirelaterede produkter følgende standard(er) eller dokument(er): Forordning (EF) nr. 1275/2008 med ændringerne i forordning (EU) nr. 801/2013.

Krævede oplysninger om strømtilstand	Strømtilstande	
	Standby	Netværksstandby
<p>Strømforbrug i den angivne strømtilstand ved input på 230 V/50 Hz</p> <p>Tidsrum, hvorefter udstyret automatisk skifter til tilstanden</p> <p>Strømforbruget i netværksstandbytilstand, hvis alle kabelforbundne netværksporte er tilsluttet, og alle trådløse netværksporte er aktiveret, ved input på 230 V/50 Hz</p>	<p>< 0,5 W</p> <p>< 2,5 timer</p> <p>I/T</p>	<p>Wi-Fi[®]: ≤ 2,0 W</p> <p>Bluetooth[®]: ≤ 2,0 W</p> <p>≤ 20 minutter</p> <p>≤ 2,0 W</p>
<p>Procedurer for deaktivering/aktivering af netværksport. Deaktivering af alle netværk vil aktivere standbytilstand.</p>	<p>Wi-Fi: Deaktiver ved at trykke og holde 3 og — på enheden, indtil Wi-Fi-indikatoren slukkes. Aktiver ved at trykke og holde 3 og — på enheden, indtil Wi-Fi-indikatoren tændes.</p> <p>Bluetooth: Deaktiver ved at rydde parringslisten og holde knappen <i>Bluetooth/Auxiliary</i> \otimes <i>AUX</i> på enheden nede, indtil <i>Bluetooth</i>-indikatoren blinker hvidt. Genaktiver ved at parre med en <i>Bluetooth</i>-kilde.</p>	


Europa:

Frekvensbåndets driftsområde er 2400 til 2483,5 MHz:

- *Bluetooth*/Wi-Fi: Maksimal sendeeffekt mindre end 20 dBm EIRP.
- *Bluetooth* Low Energy: Maksimal spektral effekttæthed mindre end 10 dBm/MHz EIRP.

Frekvensbåndets driftsområde er 5150 til 5350 MHz og 5470 til 5725 MHz:

- Wi-Fi: Maksimal sendeeffekt mindre end 20 dBm EIRP.
- Denne enhed er begrænset til indendørs brug, når den anvender frekvensområdet 5150 til 5350 MHz, i alle EU-medlemslande, der er anført i tabellen.

							
BE	DK	IE	UK	FR	CY	SK	HU
AT	SE	BG	DE	PT	EL	HR	LV
LT	MT	PL	CZ	EE	FI	ES	IT
RO	LU	NL	SI				

Tablet med begrænsninger for farlige stoffer (Kina)

Navne på og indhold af giftige eller farlige stoffer eller elementer						
Delens navn	Giftige eller farlige stoffer og elementer					
	Bly (Pb)	Kviksølv (Hg)	Cadmium (Cd)	Hexavalent (CR(VI))	Polybromeret biphenyl (PBB)	Polybromeret diphenylether (PBDE)
PCB'er	X	0	0	0	0	0
Metaldele	X	0	0	0	0	0
Plastikdele	0	0	0	0	0	0
Højttalere	X	0	0	0	0	0
Kabler	X	0	0	0	0	0

Denne tabel er oprettet i henhold til bestemmelserne i SJ/T 11364.
 O: Angiver, at dette giftige eller farlige stof indeholdt i alle de homogene materialer til denne del er under grænsekravet i GB/T 26572.
 X: Angiver, at dette giftige eller skadelige stof, som findes i mindst ét af de homogene materialer, der anvendes til denne del, er over grænsekravet i GB/T 26572.

Tablet med begrænsninger for farlige stoffer (Taiwan)

Navn på udstyr: Aktiv højttaler , typebetegnelse: 416776						
Enhed	Begrænsede stoffer og deres kemiske symboler					
	Bly (Pb)	Kviksølv (Hg)	Cadmium (Cd)	Hexavalent krom (Cr+6)	Polybromerede biphenyl (PBB)	Polybromeret diphenylether (PBDE)
PCB'er	-	o	o	o	o	o
Metaldele	-	o	o	o	o	o
Plastikdele	o	o	o	o	o	o
Højttalere	-	o	o	o	o	o
Kabler	-	o	o	o	o	o

Bemærkning 1: "o" angiver, at indholdet af det begrænsede stofs procentindhold ikke overstiger procentdelen af referenceværdien for tilstedeværelsen.
Bemærkning 2: "-" angiver, at den begrænsede stof svarer til undtagelsen.

Bedes udfyldt og opbevaret, så du har det til rådighed

Serie- og modelnummer er placeret bag på eller i bunden af produktet.

Serienummer: _____

Modelnummer: _____

Opbevar kvitteringen sammen med brugervejledningen. Dette er et godt tidspunkt til at registrere dit Bose-produkt. Du kan nemt gøre det ved at gå til <http://global.Bose.com/register>

Fremstillingsdato: De otte cifre i serienummeret angiver fremstillingsåret: "8" er 2008 eller 2018.

Importør i Kina: Bose Electronics (Shanghai) Company Limited, Part C, Plan 9, No. 353 North Riyang Road, Kina (Shanghai) Pilot Free Trade Zone

Importør i EU: Bose Products B.V., Gorslaan 60, 1441 RG Purmerend, Holland

Importør i Taiwan: Bose Taiwan Branch, 9F-A1, No.10, Section 3, Minsheng East Road, Taipei City 104, Taiwan
 Telefonnummer: +886-2-2514 7676

Importør i Mexico: Bose de México, S. de R.L. de C.V., Paseo de las Palmas 405-204, Lomas de Chapultepec, 11000 México, D.F. Telefonnummer: +5255 (5202) 3545

JURIDISKE OPLYSNINGER

Amazon, Kindle, Fire og alle tilknyttede logoer er varemærker tilhørende Amazon, Inc. eller dets associerede selskaber.

Apple og Apple-logoet er varemærker tilhørende Apple Inc., som er registreret i USA og i andre lande. App Store er et servicemærke, der tilhører Apple Inc.

Android, Google Play og Google Play-logoet er varemærker, der tilhører Google Inc.

Bluetooth[®]-ordmærket og -logoerne er registrerede varemærker, der ejes af Bluetooth SIG, Inc., og enhver brug af sådanne mærker fra Bose Corporations side finder sted under licens.

Dette produkt indeholder iHeartRadio-tjenesten. iHeartRadio er et registreret varemærke tilhørende iHeartMedia, Inc.

SoundTouch og designet med den trådløse node er varemærker, der tilhører Bose Corporation i USA og andre lande.

Produktet indeholder Spotify-software, der er underlagt licenser fra tredjeparter, der findes her:

www.spotify.com/connect/third-party-licenses

Spotify er et registreret varemærke tilhørende Spotify AB.

Wi-Fi er et registreret varemærke, der tilhører Wi-Fi Alliance[®].

Bose Corporations hovedkvarter: 1-877-230-5639

©2018 Bose Corporation. Gengivelse, ændring, distribution eller anden brug af denne dokumentation eller dele heraf er forbudt uden forudgående skriftlig tilladelse.

Pakkens indhold

Hvad er der i kassen?	9
-----------------------------	---

Indledende opsætning

Retningslinjer for placering.....	10
Tilslutning af højttaleren til lysnettet	11

Højttalerens betjeningsknapper

Tænd for højttaleren	12
Betjeningsknapper	12

Opsætning af SoundTouch®-appen

Hent og installer SoundTouch®-app'en.....	13
SoundTouch® Owner's Center	13

Eksisterende SoundTouch®-brugere

Tilføj højttaleren til en eksisterende konto.....	14
Tilslut højttaleren til et nyt netværk	14

Tilpasning af forudindstillinger

Indstil en forudindstilling	15
Afspil en forudindstilling.....	16

Bluetooth®-teknologi

Tilslut din mobile enhed	17
Frakobling af en mobil enhed	18
Genopret forbindelse til en mobil enhed.....	19
Tilslut ved hjælp af <i>Bluetooth</i> -funktionen på din mobile enhed.....	19
Ryd højttalerens <i>Bluetooth</i> -parringsliste.....	19
Brug SoundTouch®-app'en	19

Kabelbaserede enhedstilslutninger

Tilslut til AUX-stikket	20
-------------------------------	----

INDHOLD

Statusindikatorer

Wi-Fi®-indikator	22
<i>Bluetooth</i> -indikator	22
AUX-indikator	23
SoundTouch®-indikator	23

Avancerede funktioner

Opdater software.....	24
Deaktivering af Wi-Fi-funktion.....	24
Genaktiver Wi-Fi-funktionen	24

Pleje og vedligeholdelse

Rengør højttaleren	25
Kundeservice	25
Begrænset garanti.....	25
Tekniske oplysninger	25
Udskift fjernbetjeningens batteri.....	26

Fejlfinding

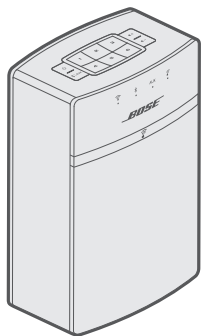
Almindelige løsninger	27
Nulstil højttaleren.....	29

Appendiks: Computerkonfiguration

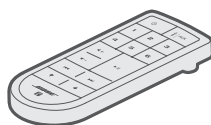
Opsæt højttaleren ved hjælp af en computer	30
Inden du starter	30
Computerkonfiguration.....	30

Hvad er der i kassen?

Pak omhyggeligt kassen ud, og kontrollér, at følgende dele er med.



SoundTouch® 10 trådløs højttaler



Fjernbetjening



Netledning*

* Leveres muligvis med flere netledninger. Anvend netledningen til din region.

Bemærk: Brug ikke en del af højttaleren, hvis den er beskadiget. Kontakt din autoriserede Bose®-forhandler eller Boses kundeservice. Besøg: global.Bose.com/Support/ST10 for at finde kontaktoplysninger.

Retningslinjer for placering

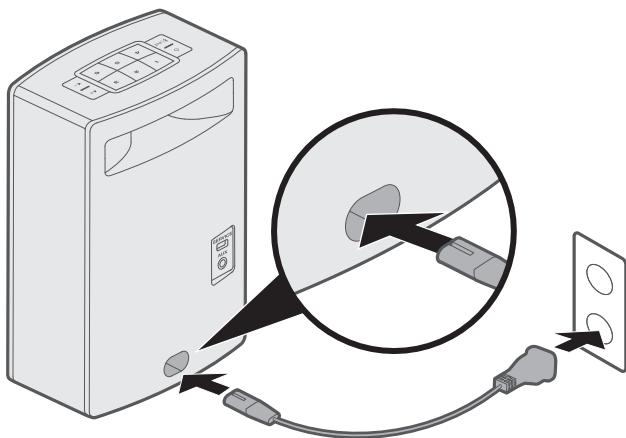
For at undgå interferens skal andet trådløst udstyr holdes væk fra højttaleren i en afstand på 0,3 - 0,9 meter. Placer den trådløse højttaler udenfor og væk fra metalskabe og direkte varmekilder.

- Placer højttaleren på gummibunden på en stabil og plan overflade.
- Placer IKKE højttaleren oven på lyd/video-udstyr (modtagere, tv osv.), eller andre genstande der kan blive varme. Varme fra disse genstande kan resultere i en dårlig ydeevne for højttaleren.
- Placer IKKE nogen genstande oven på højttaleren.
- Sørg for, at der er en stikkontakt i nærheden.

Tilslutning af højttaleren til lysnettet

Inden du konfigurerer højttaleren på dit netværk, skal du tilslutte højttaleren til strømforsyningen.

1. Sæt den ene ende af netledningen ind i strømstikket på højttaleren.



2. Sæt den anden ende af netledningen i en stikkontakt.

Tænd for højttaleren

Tryk på på knappanelet eller fjernbetjeningen .

Tip: Du kan også trykke på en forudindstilling eller  | **AUX** for at tænde højttaleren.

Betjeningsknapper

Højttalerens betjeningsselementer er placeret på knapfeltet og på fjernbetjeningen.

Tip: Du kan også betjene højttaleren med SoundTouch®-app'en.

- **Knapfelt:** Tænd højttaleren, indstil og afspil dine forudindstillinger, tilpas lydstyrken, og aktivér *Bluetooth* og andre kilder.
- **Fjernbetjening:** Indeholder den samme funktionalitet som knappanelet samt: Spring baglæns/spring frem, Afspil/pause og Tommelfingerknap op/Tommelfingerknap ned.

Knap	Beskrivelse
1 2 3 4 5 6	Seks forudindstillingsknapper: <ul style="list-style-type: none"> • Tryk og hold for at indstille en forudindstilling • Tryk på en forudindstilling for at afspille
 AUX	Knappen <i>Bluetooth</i> /andre kilder: <ul style="list-style-type: none"> • Tryk for at skifte mellem <i>Bluetooth</i> og den anden kilde • Indikator foran på højttaleren angiver kilde (se side 23)
	Lydstyrke op/Lydstyrke ned: Tryk for at øge/reducere lydstyrken
	Spring baglæns/spring frem i numre (kun fjernbetjening)
	<ul style="list-style-type: none"> • Afspil/stop midlertidigt lyd • Slå lyden fra/til på enhed, der er tilsluttet AUX (kun fjernbetjening)
	Like/dislike indhold, der afspilles (kun fjernbetjening)

Med SoundTouch® app'en kan du indstille og kontrollere SoundTouch® fra din smartphone, tablet eller computer. Ved hjælp af app'en kan din smart-enhed fungere som en fjernbetjening til højttaleren.

Fra app'en kan du administrere dine SoundTouch®-indstillinger, tilføje musiktjenester, udforske lokale og globale radiostationer på internettet, indstille og ændre forudindstillinger og streamer musik. Nye funktioner tilføjes jævnligt.

Bemærk: Hvis du allerede har konfigureret SoundTouch® til en anden højttaleren, skal du gå til "Eksisterende SoundTouch®-brugere" på side 14.

Hent og installer SoundTouch®-app'en

På din smartphone eller tablet skal du downloade Bose® SoundTouch®-appen.



SoundTouch® app

- **Apple-brugere:** download fra App Store
- **Android™-brugere:** download fra Google Play™ store
- **Amazon Kindle Fire-brugere:** download fra Amazon Appstore for Android



Følg instruktionerne i app'en for at afslutte konfigurationen, herunder tilføjelse af højttaleren til dit Wi-Fi-netværk, oprettelse af en SoundTouch®-konto, tilføjelse af et musikbibliotek og anvendelse af musiktjenester.

Når du har konfigureret højttaleren til dit Wi-Fi-netværk, kan du betjene det fra enhver smartphone eller tablet på det samme netværk.

Bemærk: Se side 30 for at få instruktioner til at bruge en computer til konfigurationen.

Tip: Når du har konfigureret højttaleren til dit Wi-Fi-netværk, kan du betjene det fra enhver smartphone eller tablet på det samme netværk. Download SoundTouch®-appen på smart-enheden. Du skal bruge den samme SoundTouch-konto til alle enheder, der er tilsluttet højttaleren.

SoundTouch® Owner's Center

 global.Bose.com/Support/ST10

Dette websted giver adgang til ejerens supportcenter, som omfatter: brugervejledninger, artikler, tips, selvstudier, et videobibliotek og et ejergruppe, hvor du kan skrive spørgsmål og svar.

Tilføj højttaleren til en eksisterende konto

Hvis du allerede har konfigureret SoundTouch® til en anden højttaler, skal du ikke downloade SoundTouch®- app'en igen.

Fra appen skal du vælge  > **Indstillinger** > **Tilføj eller genopret forbindelse til højttaler**.

App'en fører dig gennem konfigurationen.

Tilslut højttaleren til et nyt netværk

Hvis dine netværksoplysninger ændrer sig, skal du føje højttaleren til dit nye netværk. Du kan gøre dette ved at sætte højttaleren i konfigurationstilstand.

1. Fra appen skal du vælge  > **Indstillinger** > **Højttalerindstillinger** og vælge din højttaler.
2. Vælg **TILSLUT SPEAKER**.

App'en fører dig gennem konfigurationen.

Du kan tilpasse seks forudindstillinger til dine foretrukne streamingmusiktjenester, stationer, afspilningslister, kunstnere, albummer eller musiknumre fra dit musikbibliotek. Du har når som helst adgang til din musik med et enkelt tryk på en knap ved hjælp af SoundTouch® app'en.

Inden du bruger forudindstillinger, skal du være opmærksom på følgende:

- Du kan indstille forudindstillinger fra app'en og fjernbetjeningen.
- Hvis kilden til forudindstillingen er dit musikbibliotek, skal du sørge for, at computeren, der gemmer dit musikbibliotek, er tændt og sluttet til det samme netværk som SoundTouch®-højtaleren.
- Du kan ikke indstille forudindstillinger i *Bluetooth*-tilstand eller i *AUX*-tilstand.

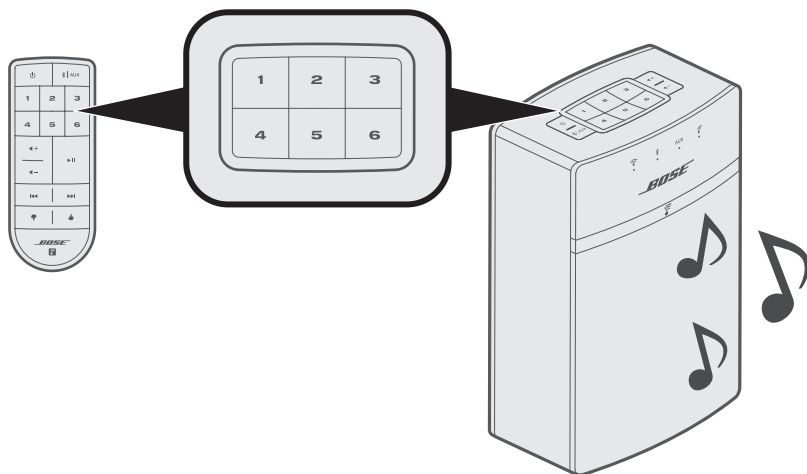
Indstil en forudindstilling

1. Stream musik ved hjælp af app'en.
2. Mens musikken afspilles, skal du trykke på en forudindstilling på knappanelet eller fjernbetjeningen og holde den nede, indtil du hører en tone.



Afspil en forudindstilling

Når du har tilpasset dine forudindstillinger, skal du trykke på en forudindstilling på knappepanelet eller fjernbetjeningen for at afspille musik.

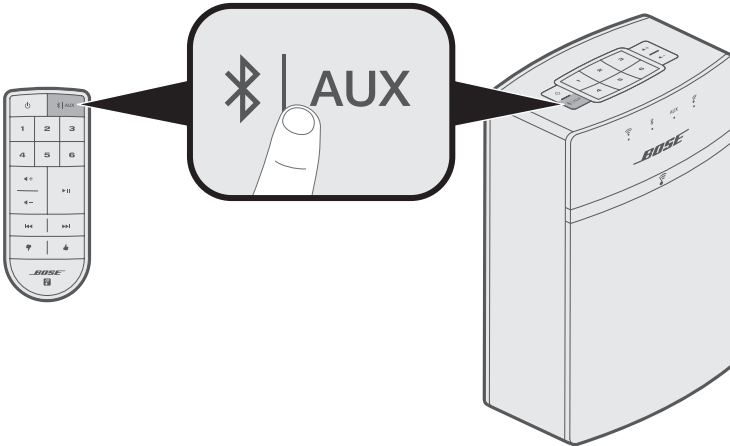


Bemærk: Du kan finde oplysninger om at bruge SoundTouch®-app'en til at afspille dine forudindstillinger på global.Bose.com/Support/ST10

Den trådløse *Bluetooth*-teknologi giver dig mulighed for at streame musik fra *Bluetooth*-smartphones, tablets, computere eller andre enheder til din højttaler. Inden du kan streame musik fra en mobil enhed, skal du forbinde den mobile enhed med din højttaler.

Tilslut din mobile enhed

1. På højttalerens knappanel eller fjernbetjening skal du trykke på og slippe **Bluetooth** | **AUX**, når *Bluetooth*-indikatoren blinker blåt.



Tip: Du kan også trykke og holde nede på **Bluetooth** | **AUX** i to sekunder for at tilslutte en enhed.

Kontrollér, at *Bluetooth*-indikatoren blinker blåt, inden du tilslutter din mobile enhed.

BLUETOOTH®-TEKNOLOGI

2. På din mobile enhed skal du aktivere funktionen *Bluetooth*.

Tip: *Bluetooth*-menuen findes normalt i menuen Indstillinger.

3. Vælg din SoundTouch®-højttaler på mobiltelefonens liste over enheder.




Bemærk: Led efter det navn, du angav for din højttaler i SoundTouch®-app'en. Hvis du ikke navngav din højttaler, vises standardnavnet.

Når din SoundTouch®-højttaler er tilsluttet, vises dens navn på enhedslisten.

Frakobling af en mobil enhed

Deaktiver *Bluetooth*-funktionen på din mobile enhed.

Genopret forbindelse til en mobil enhed

På højttalerens knappanel eller fjernbetjening skal du trykke på og slippe  | **AUX**, når *Bluetooth*-indikatoren blinker blå.

Din højttaler forsøger at genoprette forbindelse til den senest forbundne mobile enhed.

Bemærk: Den mobile enhed skal være inden for 9 m og tændt.

Tilslut ved hjælp af *Bluetooth*-funktionen på din mobile enhed

1. På din mobile enhed skal du aktivere funktionen *Bluetooth*.

Tip: *Bluetooth*-menuen findes normalt i menuen Indstillinger.

2. Vælg din højttaler på mobiltelefonens liste over enheder.

Højttaleren tændes og udsender en tone.

Ryd højttalerens *Bluetooth*-parringsliste

På knappepanelet eller fjernbetjeningen skal du trykke og holde nede på  | **AUX** (10 sekunder), indtil *Bluetooth*-indikatoren dobbeltblinker hvidt.

Højttaleren er klar til at oprette forbindelse til en enhed (se side 17).

Brug **SoundTouch®**-app'en

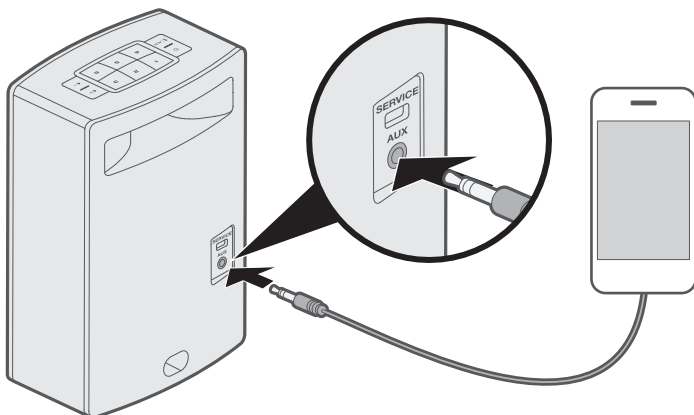
Du kan også rydde parringslisten ved hjælp af app'en.

1. Fra appen skal du vælge  > **Indstillinger > Højttalerindstillinger** og vælge din højttaler.
2. Åbn *Bluetooth*-menupunktet, og ryd parringslisten.

Tilslut til AUX-stikket

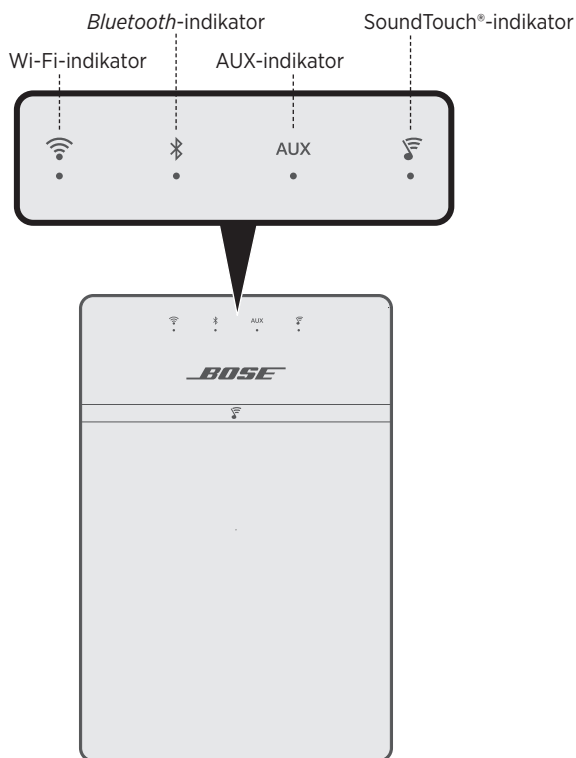
Du kan tilslutte lydoutputtet fra en smartphone, tablet, computer eller en anden type lydenhed til din højttalers AUX-stik. AUX-stikket understøtter et 3,5 mm stereokabelstik (medfølger ikke).

1. Tilslut din lydenhed til **AUX**-stikket på højttaleren med et stereokabel.



2. På højttalerens knappanel eller fjernbetjening skal du trykke på og slippe **AUX**, når AUX-indikatoren blinker hvidt.
3. Start afspilning af musik på den mobile enhed.

Fronten på højttaleren har en række indikatorer, der viser højttalerens status. Lamperne under indikatorerne lyser og viser højttalerens tilstand (se side 22).



Wi-Fi®-indikator

Indikatoraktivitet	Stat
Blinker hvidt	Søger efter Wi-Fi-netværk
Lyser hvidt (svagt)	Strømbesparelsestilstand og har forbindelse til Wi-Fi-netværk
Lyser hvidt (klart)	Højtaleren er tændt og har forbindelse til Wi-Fi-netværk
Lyser gult konstant	Højtaleren er i konfigurationstilstand
Blinker gult	Ingen forbindelse til Wi-Fi-netværk
Slukket	Netværk deaktiveret

Bluetooth-indikator

Indikatoraktivitet	Stat
Blinker blå	Parat til tilslutning
Blinker hvidt	Tilslutning
Lyser hvidt	Tilsluttet

AUX-indikator

Indikatoraktivitet	Stat
Lyser hvidt	Højtaleren er klar til at afspille indhold fra en mobil enhed

SoundTouch®-indikator

Indikatoraktivitet	Stat
Blinker hvidt	Tilslutning til SoundTouch®-appen
Lyser hvidt	Afspilning af lyd fra SoundTouch®-app'en.
Lyser gult konstant	<ul style="list-style-type: none">• Højtaler, kilde eller station er ikke tilgængelig• Forudindstilling tom eller ugyldig

Opdater software

SoundTouch®-app'en advarer dig, når en softwareopdatering er tilgængelig, hvorefter du kan opdatere softwaren ved hjælp af app'en. Du kan også opdatere softwaren ved hjælp af knappanelet.

1. Tænd for højttaleren.
2. Tryk på **4** og **◀-** på knappanelet, og hold dem nede (fem sekunder).



Deaktivering af Wi-Fi-funktion

1. Tænd for højttaleren.
2. Tryk på **3** og **◀-** på knappanelet, og hold dem nede (fem sekunder).



Wi-Fi-indikatoren slukker, når Wi-Fi er deaktiveret.

Genaktiver Wi-Fi-funktionen

Tryk på **3** og **◀-**, mens højttaleren er tændt, og hold dem nede (fem sekunder).

Wi-Fi-indikatoren lyser, når Wi-Fi er aktiveret.

Rengør højttaleren

- Rengør højttalerens overflade med en blød, tør klud.
- Brug ikke spray i nærheden af højttaleren. Brug ikke opløsningsmidler, kemikalier eller rengøringsmidler, der indeholder sprit, ammoniak eller slibemiddel.
- Undgå at spilde væske i åbningerne.

Kundeservice

Her findes der mere hjælp til, hvordan du bruger din højttaler:

global.Bose.com/Support/ST10

Begrænset garanti

Din højttaler er dækket af en begrænset garanti. Se vores websted på global.Bose.com/warranty for at få flere oplysninger om den begrænsede garanti.

Hvis du vil registrere dit produkt, kan du finde instruktioner på global.Bose.com/register. Hvis du undlader at registrere produktet, har det ingen betydning for den begrænsede garanti.

Tekniske oplysninger

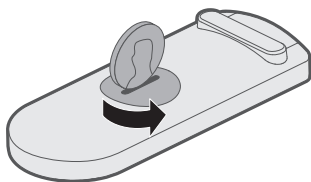
Nominal strømforsyning

Input: 100-240 V \sim 50/60 Hz, 30 W

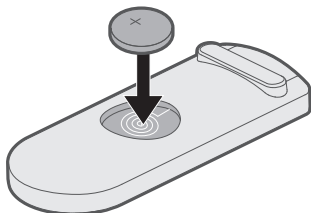
Udskift fjernbetjeningens batteri

ADVARSEL: Undgå at sluge batteriet – fare for kemiske forbrændinger. Den fjernbetjening, der følger med dette produkt, indeholder et mønt-/knapcellebatteri. Hvis mønt-/knapcellebatteriet sluges, kan det forårsage alvorlige indre forbrændinger på blot 2 timer, hvilken kan være livsfarligt. Opbevar nye og brugte batterier utilgængeligt for børn. Hvis batterirummet ikke lukker ordentligt, skal du ophøre med at bruge fjernbetjeningen og opbevare det utilgængeligt for børn. Hvis du har mistanke om, at batterierne kan være blevet slugt eller er kommet ind et andet sted i kroppen, skal du straks søge læge. For at undgå risiko for eksplosion, brand eller kemiske forbrændinger skal du være forsigtig, når du udskifter batteriet, og du må bør kun udskifte det med et godkendt (f.eks. UL) CR2032 eller DL2032 3-volt litiumbatteri. Bortskaf brugte batterier korrekt og omgående. Undlad at genoplade batteriet, skille det ad, opvarme det til over 100° C eller brænde det.

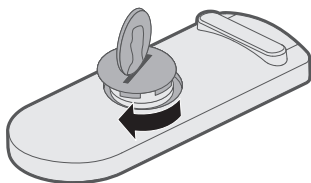
1. Ved hjælp af en mønt drejes batteridækslet en smule mod venstre.



2. Fjern dækslet. Sæt det nye batteri i med den flade side opad, så man kan se +-symbolet.



3. Sæt dækslet tilbage på plads, og drej det mod højre, så det låses på plads.





Hvis du oplever problemer med højttaleren:

- Tilslut højttaleren til lysnettet.
- Fastgør alle kabler.
- Tjek statusindikatorernes tilstand (se side 21).
- Flyt højttaleren og den mobile enhed væk fra mulig interferens (trådløse routere, trådløse telefoner, tv'er, mikrobølgeovne, etc.).
- Flyt højttaleren inden for det anbefalede område for din trådløse router eller mobile enhed for at få den bedst egnede drift.


Hvis dette ikke løser problemet, kan du i nedenstående tabel identificere symptomer og løsninger til almindelige problemer. Kontakt Bose kundeservice, hvis du ikke kan løse dit problem.

Almindelige løsninger

Følgende tabel viser en liste med symptomer og mulige løsninger til almindelige problemer.

Symptom	Løsning
Højttaleren reagerer ikke under opsætning	<p>Hvis statusindikatorerne er slukket:</p> <ul style="list-style-type: none"> • Tryk på  på højttalerens knappanel og hold nede i to sekunder, og slip. • Fortsæt opsætningen, når højttaleren er tændt.
Tryk på tænd-/slukknappen tænder ikke for højttaleren	<p>Højttaleren kan være i standbytilstand. Hvis du vil vække højttaleren, skal du trykke på  på højttalerens knappanel, holde den nede i to sekunder og derefter slippe.</p>
Kan ikke gennemføre netværksopsætningen	<ul style="list-style-type: none"> • Vælg det korrekte netværksnavn, og indtast adgangskode. • Tilslut enheden og højttaleren til det samme Wi-Fi-netværk. • Placer højttaleren inden for routerens rækkevidde. • Aktivér Wi-Fi på den enhed (mobil eller computer), du bruger til opsætningen. • Luk andre åbne programmer. • Hvis du bruger en computer til konfiguration, skal du kontrollere, at SoundTouch™-app'en og SoundTouch™ Music Server er tilladte programmer. • Genstart din mobile enhed eller computer og din router. • Nulstil din højttaler (se side 29). • Hvis routeren understøtter både 2.4GHz og 5GHz bånd, skal du kontrollere, at enheden (mobil eller computer) og højttaleren er sluttet til det samme bånd. • Afinstaller app'en, nulstil din højttaler (se side 29), og genstart opsætningen.

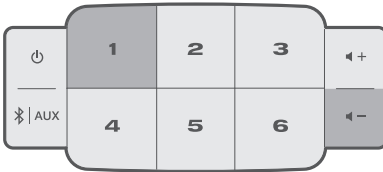
FEJLFINDING

Symptom	Løsning
Der kan ikke oprettes forbindelse til et netværk	Se side 14, hvis dit netværk er blevet ændret, eller hvis du vil tilslutte højttaleren til et andet netværk.
Uregelmæssig lyd eller ingen lyd	<ul style="list-style-type: none">• Stop andre lyd- eller videostreamingprogrammer.• Slå lyden til eller øg lydstyrken på højttaleren og den mobile enhed.• Fjern netledningen, og tilslut den igen efter ét minut.• Genstart din mobile enhed eller computer og din router.
Kan ikke afspille <i>Bluetooth</i> -lyd	<ul style="list-style-type: none">• Konfigurer SoundTouch®-app'en først, og udfør alle opdateringer.• Tilslut en mobil enhed (se side 17).• Ryd højttalerens parringsliste (se side 19).• Prøv at parre en anden mobil enhed. <p>På din mobile enhed:</p> <ul style="list-style-type: none">• Deaktiver og aktivér <i>Bluetooth</i>-funktionen.• Fjern højttaleren fra <i>Bluetooth</i>-menuen. Tilslut igen.• Se dokumentationen til din mobile enhed.• Se "Uregelmæssig lyd eller ingen lyd".
Bassen er for kraftig eller for lav	Juster højttalerens basniveau i app'en: <ol style="list-style-type: none">1. Fra appen skal du vælge  > Indstillinger > Højttalerindstillinger og vælge din højttaler.2. Juster basniveauet for højttaleren.

Nulstil højttaleren

Fabriksnulstilling rydder alle indstillinger for kilde, lydstyrke og netværk og nulstiller højttaleren til oprindelige fabriksindstillinger.

1. Tænd for højttaleren.
2. Tryk på **1** og **◀-** på knappepanelet, og hold dem nede (omkring 10 sekunder).



Højttaleren genstarter, og Wi-Fi-indikatoren lyser gult (opsætningstilstand).

3. Åbn SoundTouch®-app'en på din smartphone eller tablet, og føj højttaleren til dit netværk (se side 14).

Opsæt højttaleren ved hjælp af en computer

Du kan konfigurere højttaleren ved hjælp af en computer i stedet for en smartphone eller tablet.

Inden du starter

- Placer højttaleren ved siden af din computer.
- Sørg for, at din computer er tilsluttet dit Wi-Fi-netværk.
- Køb et USB A til USB Micro B-kabel (medfølger ikke).

Bemærkninger:

- Et USB A to USB Micro B-kabel bliver mest anvendt til at oplade mobile enheder. Du kan også købe det i en lokal elektronikbutik. Kontakt Boses kundeservice, hvis du ikke har dette kabel.
- USB-stikket bag på højttaleren er kun til computerkonfiguration. USB-stikket er ikke designet til at oplade smartphones, tablets, lignende enheder eller selve højttaleren.

Computerkonfiguration

Under konfigurationen beder app'en dig om midlertidigt at sætte USB-kablet fra computeren i højttaleren. Tilslut ikke USB-kablet, før du bliver bedt om det i app'en.

1. Sæt strømforsyningen i en stikkontakt.
2. Åbn en browser på din computer, og gå til:
global.Bose.com/Support/ST10
Tip: Brug den computer, hvor dit musikbibliotek er gemt.
3. Hent og køber SoundTouch®-app'en.
App'en fører dig gennem konfigurationen.
4. Når konfigurationen er fuldført, skal du fjerne USB-kablet fra din computer og fra højttaleren. Flyt højttaleren til en fast placering.



785169-0010

BOSE

©2018 Bose Corporation, The Mountain,
Framingham, MA 01701-9168 USA
AM785169 Rev. 02