

**BOSE**

**SOUNDTOUCH® 10**  
WIRELESS SPEAKER

## Kérjük, olvassa el, és tartsa be a biztonsági és használati utasításokat.

### VIGYÁZAT / FIGYELMEZTETÉS



Ne nyelje le az elemet! A lenyelt elem kémiai égést okozhat. A termékhez mellékelt távvezérlő egy gombelemet tartalmaz. A lenyelt gombelem mindössze 2 óra alatt súlyos belső égést okozhat, és halálos sérüléshez vezethet. Az új és használt elemeket gyermekek elől elzárva tartsa. Ha az elemtartó rekesz nem zárható le biztonságosan, ne használja a távvezérlőt, és tartsa elzárva gyermekek elől. Ha úgy gondolja, hogy az elemeket lenyelte, vagy az elem bármilyen testrészbe került, azonnal forduljon orvoshoz. A robbanás, a tűz és a kémiai égés elkerülése érdekében az elemek cseréjekor járjon el körültekintéssel, és kizárólag az ügynökségek által jóváhagyott (pl.: UL) CR2032 vagy DL2032 típusú 3 voltos lítium elemeket használjon. A használt elemeket megfelelő módon és azonnal dobja ki. Az elemet ne próbálja meg feltölteni, ne szedje szét, ne hevítse 100 °C fölé, és ne próbálja meg elérgetni.

1. Olvassa el ezeket az utasításokat.
2. Őrizze meg őket.
3. Tartson be minden figyelmeztetést.
4. Tartsa be az összes utasítást.
5. Ne használja a készüléket víz vagy nedvesség közelében.
6. Csak száraz ronggyal tisztítsa.
7. Ne zárja el a szellőzőnyílásokat. A készüléket a gyártó utasításainak megfelelően helyezze el.
8. Ne helyezze a készüléket hőforrás, például fűtőtest, tűzhely vagy más hőtermelő berendezés (ideértve az erősítőket is) közelébe.
9. A hálózati csatlakozózsínort úgy helyezze el, hogy ne léphessenek rá, és ne csipődhessen be – főleg a dugóknál, dugaszolóaljzatoknál és azon a helyen, ahol a zsinór kilép a készülékből.
10. Kizárólag a gyártó által meghatározott kiegészítőket/tartozékokat használja.
11. Húzza ki a készülék dugóját villámláskor, vagy ha hosszabb ideig nem fogja használni.
12. Bízson minden javítást megfelelő képzéssel rendelkező szakemberre. Szervizelésre akkor van szükség, ha a készülék valamilyen módon meghibásodott, például megsérült a hálózati csatlakozózsínórja vagy a csatlakozódugója, folyadék ömlött vagy nehéz tárgy esett rá, eső vagy nedvesség érte, működésében rendellenesség tapasztalható, vagy leesett.



A háromszögbe rajzolt, nyílban végződő villámszimbólum arra figyelmezteti a felhasználót, hogy a rendszer burkolatán belül veszélyes mértékű, szigetelés nélküli feszültség található, amely elég erős ahhoz, hogy áramütést okozzon.



Az egyenlő oldalú háromszögben látható felkiáltójel a felhasználói útmutatóban található fontos üzemeltetési és karbantartási utasításokra hívja fel a felhasználó figyelmét.

- A tűz és az áramütés kockázatának csökkentése érdekében a rendszert óvja esőtől, folyadékoktól és párától.
- Ügyeljen arra, hogy a készülékre ne csöpögjön, illetve ne fröccsenjen víz. A készülékre és annak közelébe ne helyezzen vázát vagy más, folyadékkal töltött tárgyat. A többi elektronikus rendszerhez hasonlóan, ennél is vigyázzon arra, hogy a termék egyetlen részébe se kerüljön folyadék. A termékbe kerülő folyadék meghibásodáshoz vezethet, és tüzet okozhat.
- A készülékre és annak közelébe tilos gyertyát vagy egyéb nyílt lánggal égő eszközt helyezni.
- A rendszert és annak tartozékait tilos módosítani. Az illetéktelen módosítások kedvezőtlenül befolyásolhatják a biztonságot, a jogszabályi megfeleléseit és a rendszer teljesítményét.



A termék mágneses anyagot tartalmaz. Tájékozódjon kezelőorvosánál, hogy ez hatással lehet-e az Ön által használt beültethető orvostechikai eszközre.

## MEGJEGYZÉSEK:

- Ha leválasztó egységként a hálózati csatlakozódugaszt vagy a készülécsatlakozót használja, az ilyen leválasztó egységnek mindig működőképes állapotban kell lennie.
- A termék csak zárt helyiségben használható. Azt nem szabad téren, lakóautóban, illetve hajón történő használatra tervezték, és az ilyen jellegű használatot nem tesztelték.
- A termék címkéje a rendszer hátoldalán vagy alján található.



A termék apró részeket tartalmaz, melyek fulladást okozhatnak. 3 éves kor alatti gyermekek számára nem alkalmas.



**A használt akkumulátort helyesen, a helyi előírásoknak megfelelően kezelje hulladékként.** Az akkumulátort tilos elégetni.



Ez a szimbólum azt jelenti, hogy a terméket nem szabad a háztartási hulladékkal együtt kidobni, hanem egy megfelelő hulladékkezelő létesítményben kell leadni, ahol gondoskodnak a termék újrahasznosításáról.

A megfelelő hulladékkezelés és újrahasznosítás hozzájárul a természeti erőforrások, az emberi egészség és a környezet védelméhez. A feleslegessé vált termék kezelésével és újrahasznosításával kapcsolatos további információkért forduljon a helyi önkormányzat hulladékkezeléssel megbízott szolgáltatójához, vagy ahhoz az üzlethez, ahol ezt a terméket vásárolta.

## Elektromos zajt keltő termékekkel kapcsolatos információk

A berendezést az FCC-előírások 15. része szerint tesztelték. Ez alapján a berendezés megfelel a „B” osztályú digitális eszközökre vonatkozó előírásoknak. Ezen határértékek megfelelő védelmet nyújtanak a káros sugárzások ellen lakóépületen belül. A berendezés rádiófrekvenciás energiát termel, használ és sugározhat, és amennyiben nem az utasításoknak megfelelően helyezik üzembe és használják, a rádiókommunikációra nézve káros interferenciát okozhat. Arra azonban nincs garancia, hogy adott körülmények között nem lép fel interferencia. Ha a berendezés nem kívánt interferenciával zavarja a rádió- vagy a televízióadást (ezt a berendezés ki- és bekapcsolásával lehet ellenőrizni), javasoljuk, hogy az interferencia kiküszöbölése érdekében próbálkozzon az alábbiakkal egyikevel:

- Fordítsa el vagy helyezze át a vevőantennát.
- Növelje a készülék és a vevőkészülék közötti távolságot.
- A készüléket olyan aljzathoz csatlakoztassa, amelynek áramköre eltér attól, amelyhez a vevő csatlakozik.
- Forduljon a forgalmazóhoz vagy tapasztalt rádió-/televíziószerelőhöz.

## FCC-FIGYELMEZTÉS

A Bose Corporation által kifejezetten jóvá nem hagyott módosítások vagy változtatások esetén érvénytelenül válhat a berendezés működtetésére adott felhasználói engedély.

## Fontos információk az amerikai és kanadai előírások teljesítéséről

Az eszköz megfelel az FCC szabályzat 15. részének és az ISED Canada nem engedélyköteles RSS-szabványainak. A működés során a következő két feltételnek kell eleget tenni: (1) Ez a készülék nem bocsáthat ki káros interferenciát, és (2) ennek a készüléknek el kell viselnie bármilyen interferenciát, az esetlegesen rendellenes működést okozó interferenciát is beleértve.

Ez a berendezés megfelel az FCC és az ISED Canada által a nem ellenőrzött környezetre megállapított sugárzási határértékeknek. A berendezés telepítése és működtetése során a sugárzó egység és az emberi test között legalább 20 cm-es távolságot kell tartani.

A berendezést tilos bármilyen antenna vagy jeladó mellé helyezni, illetve azokkal együtt működtetni.

Ez a készülék megfelel az ISED Canada nem engedélyköteles RSS-szabványainak.

Ez a „B” osztályú digitális készülék megfelel a kanadai ICES-003 szabványnak.

## CAN ICES-3 (B)/NMB-3 (B)

# JOGSZABÁLYI MEGFELELŐSÉG

**CE** A Bose Corporation ezennel kijelenti, hogy jelen termék megfelel a rádióberendezésekre és távközlési végberendezésekre vonatkozó 2014/53/EK irányelv és minden más idevonatkozó EU-irányelv alapvető követelményeinek és egyéb rendelkezéseinek. A teljes megfelelőségi nyilatkozat megtalálható a következő címen: [www.Bose.com/compliance](http://www.Bose.com/compliance)

A jelen termék megfelel az energiával kapcsolatos termékek környezetbarát tervezésére vonatkozó követelményeket meghatározó 2009/125/EC direktíva előírásainak, és ennek megfelelően eleget tesz a következő normák és dokumentumok előírásainak: 1275/2008 (EK) rendelet a 801/2013 (EK) rendelettel kiegészítve.

Az energiafelhasználásra vonatkozó kötelező állapotinformációk	Energiafelhasználási módok	
	Készenlét	Hálózati készenléti
Energiafogyasztás a megadott energiafelhasználási módban, 230 V/50 Hz bemeneti teljesítmény mellett	< 0,5 W	<b>Wi-Fi<sup>®</sup></b> : ≤ 2,0 W <b>Bluetooth<sup>®</sup></b> : ≤ 2,0 W
A berendezés ennyi idő elteltével lép automatikusan az adott módba	< 2,5 óra	≤ 20 perc elteltével készenléti állapotba lép
Energiafogyasztás hálózati készenléti módban, ha minden vezetékes port csatlakoztatva van, és az összes vezeték nélküli hálózati port aktiválva van, 230 V/50 Hz bemeneti teljesítmény mellett	NA	≤ 2,0 W
Hálózati port inaktiválási/aktiválási folyamatai. Az összes hálózat inaktiválásával a készenléti mód aktiválódik.	<b>Wi-Fi:</b> Inaktiválásához nyomja le és tartsa lenyomva az egység 3 és — gombját, amíg a Wi-Fi jelzőfényke ki nem kapcsol. Aktiválásához nyomja le és tartsa lenyomva az egység 3 és — gombját, amíg a Wi-Fi jelzőfényke el nem kezd villogni. <b>Bluetooth:</b> Inaktiválásához törölje a párosítási lista tartalmát. Ehhez nyomja le és tartsa lenyomva az egység <i>Bluetooth/Auxiliary</i> gombját (⌘   aux), amíg a <i>Bluetooth</i> jelzőfényke el nem kezd fehéren villogni. Újbóli aktiválásához párosítsa egy <i>Bluetooth</i> -forrással.	

## Európában:

### Működési frekvenciatartomány: 2400–2483,5 MHz:

- *Bluetooth*/Wi-Fi: A maximális átviteli teljesítmény kevesebb, mint 20 dBm EIRP.
- *Bluetooth* Low Energy: A maximális spektrális teljesítménysűrűség kevesebb, mint 10 dBm/MHz EIRP.

### Működési frekvenciatartományok: 5150–5350 MHz és 5470–5725 MHz:

- Wi-Fi: A maximális átviteli teljesítmény kevesebb, mint 20 dBm EIRP.
- Amennyiben a jelen készüléket az 5150–5350 MHz-es frekvenciatartományban működtetik, kizárólag beltérben használható a táblázatban felsorolt összes EU-ország esetében.



BE	DK	IE	UK	FR	CY	SK	HU
AT	SE	BG	DE	PT	EL	HR	LV
LT	MT	PL	CZ	EE	FI	ES	IT
RO	LU	NL	SI				

**A veszélyes anyagokra vonatkozó tajvani korlátozások táblázata**

Mérgező vagy veszélyes anyagok és vegyi elemek nevei a termékben						
	Mérgező vagy veszélyes anyagok és elemek					
Alkatrész neve	Ólom (Pb)	Higany (Hg)	Kadmium (Cd)	Hat vegyértékű króm (Cr(VI))	Polibrómozott bifenil (PBB)	Polibrominált difeniléter (PBDE)
NYÁK-ok	X	0	0	0	0	0
Fémrészek	X	0	0	0	0	0
Műanyag részek	0	0	0	0	0	0
Hangsugárzók	X	0	0	0	0	0
Kábelek	X	0	0	0	0	0

Ez a táblázat az SJ/T 11364 előírásainak megfelelően készült.

O: Azt jelzi, hogy az adott mérgező vagy veszélyes anyag mennyisége az adott alkatrész egyetlen homogén anyagában sem éri el a GB/T 26572 által meghatározott határértéket.

X: Azt jelzi, hogy az adott mérgező vagy veszélyes anyagot az alkatrész legalább egy homogén anyaga a GB/T 26572 korlátozó előírásait meghaladó mértékben tartalmazza.

Bereendezés neve: <b>Aktív hangszóró</b> , típusjelölés: <b>416776</b>						
	Korlátozott anyagok és kémiai jelölésük					
Egység	Ólom (Pb)	Higany (Hg)	Kadmium (Cd)	Hat vegyértékű króm (Cr+6)	Polibrómozott bifenil (PBB)	Polibrómozott difeniléterek (PBDE)
NYÁK-ok	-	o	o	o	o	o
Fémrészek	-	o	o	o	o	o
Műanyag részek	o	o	o	o	o	o
Hangszórók	-	o	o	o	o	o
Kábelek	-	o	o	o	o	o

**1. megjegyzés:** A „o” jelzés azt jelenti, hogy a szabályozott anyag százaléka nem haladja meg a jelenlegi referenciaérték százalékát.

**2. megjegyzés:** Az „-” jelölés azt jelenti, hogy a szabályozott anyag megfelel a kivételnek.

**Feljegyzendő adatok**

A gyári szám és a típusszám a termék hátoldalán vagy alján található.

Gyári szám: \_\_\_\_\_

Típusszám: \_\_\_\_\_

A bizonylatot tartsa a kezelési útmutató mellett. Ragadja meg az alkalmat, és regisztrálja az Ön által vásárolt Bose terméket! Ezt egyszerűen megteheti a következő címen: <http://global.Bose.com/register>

**Gyártás dátuma:** A gyári szám nyolcadik számjegye a gyártási évet jelzi: például a „8” 2008-at vagy 2018-at jelöl.

**Kínai importőr:** Bose Electronics (Shanghai) Company Limited, Part C, Plant 9, No. 353 North Ruying Road, Kína (Shanghai) Pilot Free Trade Zone

**EU-importőr:** Bose Products B.V., Gorslaan 60, 1441 RG Purmerend, The Netherlands

**Tajvani importőr:** Bose Taiwan Branch, 9F-A1, No.10, Section 3, Minsheng East Road, Taipei City 104, Tajvan. Telefonszám: +886-2-2514 7676

**Mexikói importőr:** Bose de México, S. de R.L. de C.V., Paseo de las Palmas 405-204, Lomas de Chapultepec, 11000 Mexico, D.F. Telefonszám: +5255 (5202) 3545

## Biztonsági információk



A jelen termék képes a Bose automatikus frissítéseinek fogadására. Az automatikus biztonsági frissítések fogadásához végezze el a SoundTouch® alkalmazásban a termékbeállítási folyamatot, és csatlakoztassa a terméket az internethez. **Ha nem végzi el a beállítási folyamatot, a Bose által közzétett frissítések telepítéséért Ön felel.**

## Licencnyilatkozatok

A hangszórhoz mellékelte, harmadik féltől származó szoftvercsomagokra vonatkozó licencnyilatkozatokat a SoundTouch® alkalmazásban vagy a termék IP-címének használatával tekintheti meg.

### A SoundTouch® alkalmazás

1. Az alkalmazásban válassza a **≡ > Beállítások > Súly > Jogi információk** lehetőséget.
2. Válassza ki a megfelelő licenctípust.

### IP-cím

1. Az alábbi módszerek valamelyikével szerezze be a termék IP-címét:
  - **SoundTouch® alkalmazás** Az alkalmazásban válassza a **≡ > Beállítások > Súly** lehetőséget. Válassza ki a hangszórót, és tekintse meg az IP-címét.
  - **Vezeték nélküli útvalasztó:** További információkért tekintse meg az útvalasztó felhasználói útmutatóját.
2. A vezeték nélküli hálózatra kapcsolódó egyik eszközön nyissa meg a böngészőt.
3. A megfelelő licencnyilatkozatok és az EULA megtekintéséhez írja be a következőt: **<IP-cím>/licenses.pdf**.

Az Amazon, a Kindle, a Fire és az összes kapcsolódó logó az Amazon, Inc. vagy leányvállalatainak védjegye.

Az Apple és az Apple logó az Apple, Inc. Egyesült Államokban és más országokban bejegyzett védjegyei.

Az App Store az Apple Inc. szolgáltatásjegye.

Az Android, a Google Play és a Google Play logó a Google LLC védjegyei.

A *Bluetooth®* szövegdjegy és logók a Bluetooth SIG, Inc. tulajdonát képező bejegyzett védjegyek, és a Bose Corporation minden esetben engedéllyel használja őket.

A termék magában foglalja az iHeartRadio szolgáltatást. Az iHeartRadio az iHeartMedia, Inc. bejegyzett védjegye.

A SoundTouch és a vezeték nélküli hangjegy dizájnya a Bose Corporation bejegyzett védjegye az Egyesült Államokban és más országokban.

Ez a termék tartalmazza a Spotify szoftvert, amelyre harmadik fél gyártók alábbi helyen található licencai vonatkoznak: [www.spotify.com/connect/third-party-licenses](http://www.spotify.com/connect/third-party-licenses)

A Spotify a Spotify AB bejegyzett védjegye.

A Wi-Fi a Wi-Fi Alliance® bejegyzett védjegye.

Bose Corporation központja 1-877-230-5639

©2019 Bose Corporation. Jelen kiadványt tilos előzetes írásos engedély nélkül részeiben vagy egészében sokszorosítani, módosítani, terjeszteni, illetve azt bármilyen más módon felhasználni.

---

## **A doboz tartalma**

Mi található a dobozban?..... 9

## **Kezdeti beállítási lépések**

Írányelvek az elhelyezéshez..... 10

Csatlakoztassa a hangszórót az elektromos hálózathoz..... 11

## **A hangszóró vezérlői**

Kapcsolja be a hangszórót..... 12

Vezérlőgombok ..... 12

## **A SoundTouch® alkalmazás beállítása**

A SoundTouch® alkalmazás letöltése és telepítése..... 13

SoundTouch® tulajdonosi központ ..... 13

## **Meglévő SoundTouch®-felhasználók**

A rendszer hozzáadása egy meglévő fiókhoz..... 14

A hangszóró csatlakoztatása egy új hálózathoz ..... 14

## **Előbeállítások testre szabása**

Előbeállítás megadása ..... 15

Előbeállítás lejátszása ..... 16

## **Bluetooth® technológia**

Csatlakoztassa a mobileszközt..... 17

Mobileszközők leválasztása ..... 18

Mobileszközők újbóli csatlakoztatása..... 19

Kapcsolódás a mobileszköző *Bluetooth* funkciójával ..... 19

A hangszóró *Bluetooth* párosítási listájának törlése..... 19

A SoundTouch® alkalmazás használata..... 19

## **Az eszközök kábeles csatlakoztatása**

Csatlakoztatás az AUX-csatlakozóhoz ..... 20

# TARTALOM

---

## Állapotjelzők

Wi-Fi® állapotjelzője .....	22
Bluetooth-jelzőfény.....	22
AUX jelzőfény.....	23
SoundTouch® jelzőfénye.....	23

## Speciális funkciók

Szoftverfrissítés .....	24
A Wi-Fi funkció letiltása.....	24
A Wi-Fi funkció újbóli engedélyezése .....	24

## Ápolás és karbantartás

A hangszóró tisztítása .....	25
Ügyfélszolgálat .....	25
Korlátozott garancia.....	25
Műszaki adatok.....	25
A távvezérlő elemének cseréje.....	26

## Hibaelhárítás

Gyakori megoldások.....	27
A hangszóró alaphelyzetbe állítása.....	29

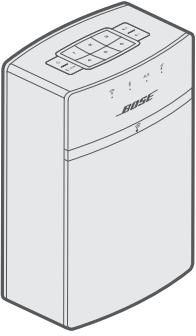
## Függelék: Számítógépes beállítás

A hangszóró beállítása számítógép segítségével.....	30
Első lépések.....	30
Számítógépes üzembe helyezéshez .....	30

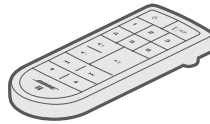


## Mi található a dobozban?

Óvatosan csomagolja ki a dobozt, és ellenőrizze a következő összetevők meglétét.



SoundTouch® 10 vezeték nélküli hangszóró



Távvezérlő



Tápkábel\*

\* Több elektromos csatlakozószinórral rendelkezhetsz. Használja a régiójának megfelelő csatlakozószinórt.

**Megjegyzés:** Ha a hangszóró bármelyik részén sérülést észlel, ne használja a rendszert. Forduljon a Bose® hivatalos viszonteladójához, vagy a Bose ügyfélszolgálatához. Látogasson el a következő webhelyre: [global.Bose.com/Support/ST10](http://global.Bose.com/Support/ST10), és tekintse meg az elérhetőségi információkat.

### **Irányelvek az elhelyezéshez**

---

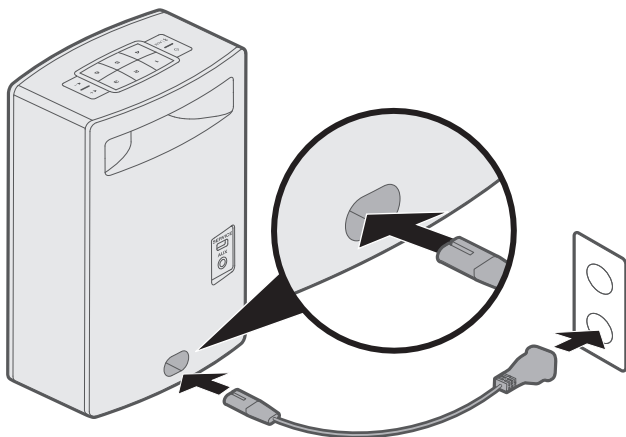
Az interferencia elkerülése érdekében tartsa távol a többi vezeték nélküli eszközt a hangszórótól (0,3–0,9 méter távolságban). A hangszórót ne helyezze fémből készült szekrényekbe vagy azok közelébe, illetve közvetlen hőforrások mellé.

- A hangszórót helyezze a gumi alátételre, majd egy stabil, vízszintes felületre.
- A hangszórót NE helyezze audio-/videoberendezések tetejére (műholdvevők, tévék stb.), vagy bármilyen más olyan készülékre, amely hőt termelhet. Az ezen készülékek által termelt hő ronthatja a hangszóró teljesítményét.
- NE helyezzen semmilyen tárgyat a hangszóró tetejére.
- A konzolt egy váltakozó áramú, működő elektromos hálózati aljzat közelében kell elhelyezni.

## Csatlakoztassa a hangszórót az elektromos hálózathoz

Mielőtt a hangszórót a hálózathoz csatlakoztatná, csatlakoztassa azt egy áramforráshoz.

1. Csatlakoztassa a tápkábelt a hangszóró csatlakozójához.




2. A hálózati csatlakozószinór másik végét csatlakoztassa egy váltakozó áramú, működő elektromos hálózati aljzathoz.

## Kapcsolja be a hangszórót

---

A gombsoron vagy a távvezérlőn nyomja meg a  gombot.

**Tipp:** A hangszóró bármelyik előbeállítás gombbal vagy az  | **AUX** gombbal is bekapcsolható.




## Vezérlőgombok

---

A hangszóró vezérlőelemei a gombsoron és a távvezérlőn találhatók.

**Tipp:** A hangszóró a SoundTouch® alkalmazással is kezelhető.

- **Gombsor:** a hangszóró bekapcsolása, előbeállítások megadása és lejátszása, a hangerő szabályozása, és a *Bluetooth*-források, valamint a külső források aktiválása.
- **Távvezérlő:** a gombsorra azonos funkciók mellett az alábbiakat biztosítja: ugrás vissza és előre, lejátszás/szünet, felfelé és lefelé mutató jelzés.

Gomb	Leírás
	Hat előbeállítás gomb: <ul style="list-style-type: none"><li>• Tartsa lenyomva egy előbeállítás megadásához</li><li>• Nyomja meg valamelyik előbeállítás gombot a kívánt zene lejátszásához</li></ul>
   <b>AUX</b>	<i>Bluetooth</i> /külső eszköz gomb: <ul style="list-style-type: none"><li>• Nyomja le a <i>Bluetooth</i> és a külső forrás közötti váltáshoz</li><li>• A hangszóró elején található jelzőfény a forrást jelzi (lásd: 23. oldal)</li></ul>
	Hangosítás/halkítás: a hangosításhoz/halkításhoz nyomja meg a gombot
	Előre-/visszaugrás a zeneszámok között (csak távvezérlővel)
	<ul style="list-style-type: none"><li>• Audió lejátszása/szüneteltetése</li><li>• Az AUX-kapcsolattal csatlakozó eszközön a hang elnémitása/visszakapcsolása (csak a távvezérlőn)</li></ul>
	Az éppen lejátszott tartalom kedvelése/nem kedvelése (csak távvezérlővel)

A SoundTouch® alkalmazás segítségével a SoundTouch® rendszert beállíthatja és vezérelheti okostelefonjáról, táblagépről és PC-jéről. Az alkalmazás lehetővé teszi, hogy okoseszközét a hangszóró távvezérlőjeként használja.

Az alkalmazásból kezelheti a SoundTouch® beállításait, zenei szolgáltatásokat adhat hozzá, böngészhet a helyi és a nemzetközi internetes rádióállomások között, előbeállításokat adhat meg és módosíthat, és zenét játszhat le. A funkciókészlet rendszeres időközönként újjakkal bővül.

**Megjegyzés:** Ha a SoundTouch® alkalmazást már beállította egy másik hangszóró használatára, lásd: „Meglévő SoundTouch®-felhasználók”, 14. oldal.

## A SoundTouch® alkalmazás letöltése és telepítése

---

Töltse le a Bose® SoundTouch® alkalmazást az okostelefonra vagy a táblagépre.



**SoundTouch® app**

- **Apple-felhasználók:** az App Store áruházból tölthetik le az alkalmazást
- **Android™-felhasználók:** a Google Play™ áruházból tölthetik le az alkalmazást
- **Amazon Kindle Fire-felhasználók:** az Amazon Appstore for Android webáruházból tölthetik le az alkalmazást



Az alkalmazás utasításait követve hajtsa végre a beállítási lépéseket: vegye fel a hangszórót a Wi-Fi hálózatra, hozzon létre SoundTouch®-fiókot, adjon hozzá zenétárat és ismerkedjen meg a zenei szolgáltatások használatával.

Ha beállította a hangszórót az otthoni Wi-Fi hálózaton, azt az adott hálózaton lévő bármely okostelefonról vagy táblagépről vezérelheti.

**Megjegyzés:** A számítógépes beállítás menetét lásd: 30. oldal.

**Tipp:** Ha beállította a hangszórót az otthoni Wi-Fi hálózaton, azt az adott hálózaton lévő bármely okostelefonról vagy táblagépről vezérelheti. Töltse le a SoundTouch® alkalmazást az okoseszközre. A hangszóróhoz csatlakoztatott összes eszközön ugyanazt a SoundTouch-fiókot kell használni.

## SoundTouch® tulajdonosi központ

---

 [global.Bose.com/Support/ST10](https://global.Bose.com/Support/ST10)

A webhely a tulajdonostámogatási központhoz biztosít hozzáférést, így többek között a kezelői útmutatókhoz, cikkekhez, tippekhez, oktatóanyagokhoz és a videokönyvtárhoz, valamint a tulajdonosok közösségi központjához, ahol választ kaphat kérdéseire, illetve felteheti azokat.

## A rendszer hozzáadása egy meglévő fiókhoz

---

Ha egy másik hangszórhoz már beállította a SoundTouch® alkalmazást, akkor nem kell újra letöltenie a SoundTouch® alkalmazást.

Az alkalmazásban válassza a **> ≡ > Beállítások > Hangszóró hozzáadása vagy újrcsatlakoztatása** lehetőséget.

Az alkalmazás végigvezeti Önt a beállítás folyamatán.

## A hangszóró csatlakoztatása egy új hálózathoz

---

Ha a hálózati információk módosulnak, a hangszórót hozzá kell adnia az új hálózathoz. Ehhez helyezze a hangszórót beállítási módba.

1. Az alkalmazásban válassza a **≡ > Beállítások > Hangszóró-beállítások** elemet, és válassza ki a hangszóróját.
2. Válassza a **HANGSZÓRÓ CSATLAKOZTATÁSA** lehetőséget.

Az alkalmazás végigvezeti Önt a beállítás folyamatán.

Kedvenc zenei szolgáltatásaihoz, csatornáihoz, zenei listáihoz, előadóihoz, albumaihoz és a zenetárban lévő zeneszámokhoz hat előbeállítást hozhat létre. A kívánt zenéket bármikor elérheti a SoundTouch® alkalmazás gombjával.

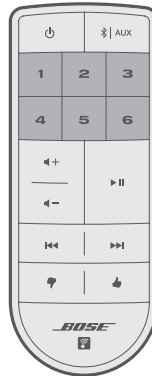
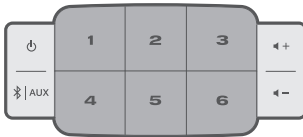
Az előbeállítások használata előtt felhívjuk a figyelmét a következőkre:

- Az előbeállításokat az alkalmazással és a távvezérlővel rögzítheti.
- Ha az előbeállítás forrása a zenetár, győződjön meg róla, hogy a zenetárat tartalmazó számítógép be van kapcsolva, és ugyanahhoz a hálózathoz csatlakozik, mint a SoundTouch® hangszóró.
- *Bluetooth* módban vagy *AUX* módban nem állíthatók be előbeállítások.

## Előbeállítás megadása

---

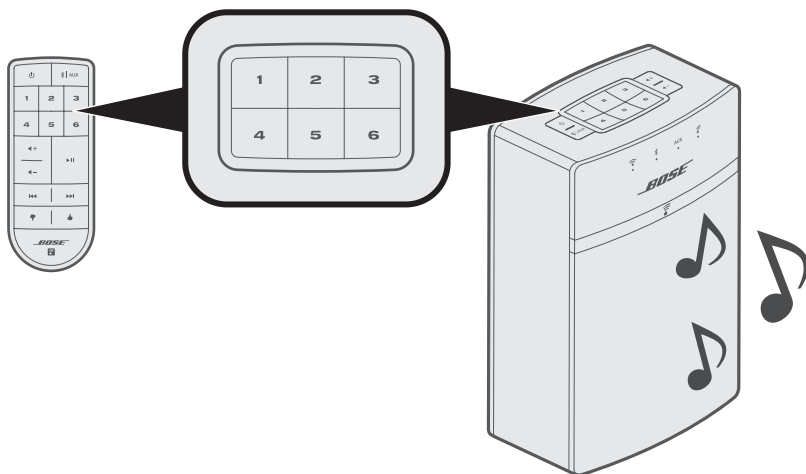
1. Az alkalmazás segítségével játsszon le zenét.
2. Zenelejátszás közben tartsa lenyomva az előbeállítás gombját a gombsoron vagy a távvezérlőn, amíg meg nem hallja a hangjelzést.



## Előbeállítás lejátszása

---

Miután rögzítette saját előbeállításait, nyomja meg valamelyik előbeállítás-gombot a gombsoron vagy a távvezérlőn a zene lejátszásához.



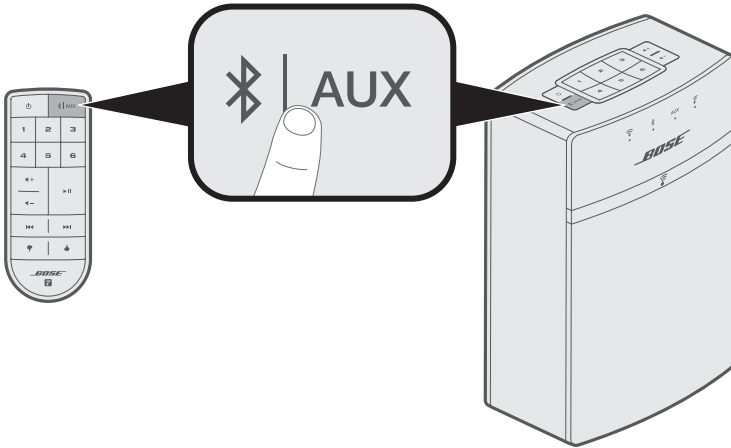
**Megjegyzés:** További információkat az előbeállítások SoundTouch® alkalmazással való lejátszásáról a [global.Bose.com/Support/ST10](http://global.Bose.com/Support/ST10) címen olvashat.



A *Bluetooth* vezeték nélküli technológia segítségével a hangszórón lejátszhatja a *Bluetooth* funkciót támogató okostelefonokon, táblagépeken, számítógépeken vagy más hangeszközökön tárolt zenét. Ahhoz, hogy egy mobil eszközzel zenét tudjon lejátszani, azt először csatlakoztatni kell a hangszóróhoz.

## Csatlakoztassa a mobil eszközt

1. A hangszóró gombsorán vagy a távvezérlőn nyomogassa mindaddig az **Bluetooth | AUX** gombot, amíg a *Bluetooth* jelzőfény elkezd kéken villogni.



**Tipp:** Adott eszköz csatlakoztatásához tartsa lenyomva két másodpercig az **Bluetooth | AUX** gombot.

A mobil eszköz csatlakoztatásának megkezdése előtt várjon, amíg a *Bluetooth* állapotjelzője elkezd kéken villogni.

## A BLUETOOTH® TECHNOLÓGIA

---

2. A mobilkészítőn kapcsolja be a *Bluetooth* funkciót.

**Tipp:** A *Bluetooth*-menü általában a Beállítások menüben található.

3. Válassza ki a SoundTouch® hangszórót a mobilkészítőn található listáról.



**Megjegyzés:** Keresse meg azt a nevet, amelyet a hangszóróhoz megadott a SoundTouch® alkalmazásban. Ha a hangszórónak nem adott nevet, annak alapértelmezett neve fog megjelenni.

A csatlakoztatást követően a SoundTouch® hangszóró neve jelenik meg az eszközlistán.

## Mobilkészítők leválasztása

---

Kapcsolja ki a *Bluetooth* funkciót a mobilkészítőn.

## Mobileszközök újbóli csatlakoztatása

---

A hangszóró gombsorán vagy a távvezérlőn nyomogassa mindaddig az  | **AUX** gombot, amíg a *Bluetooth* jelzőfény elkezd kéken villogni.

A hangszóró megpróbál kapcsolódni az utoljára csatlakoztatott mobileszközhöz.

**Megjegyzés:** A bekapcsolt mobileszköznek a hangszórótól legfeljebb 9 méterre kell lennie.

### Kapcsolódás a mobileszköz *Bluetooth* funkciójával

1. A mobileszközön kapcsolja be a *Bluetooth* funkciót.

**Tipp:** A *Bluetooth*-menü általában a Beállítások menüben található.

2. Válassza ki hangszóróját a mobileszközén található listáról.

A hangszóró bekapcsol, és egy hangjelzést hallat.

## A hangszóró *Bluetooth* párosítási listájának törlése

---

A gombsoron vagy a távvezérlőn tartsa lenyomva a  | **AUX** gombot (10 másodpercig), amíg a *Bluetooth* jelzőfény kétszer fehéren fel nem villan.

A hangszóró készen áll egy eszköz csatlakoztatására (lásd: 17. oldal).

### A SoundTouch® alkalmazás használata

A párosítási lista tartalmát az alkalmazás segítségével is törölheti.

1. Az alkalmazásban válassza a  > **Beállítások** > **Hangszóró-beállítások** elemet, és válassza ki a hangszóróját.

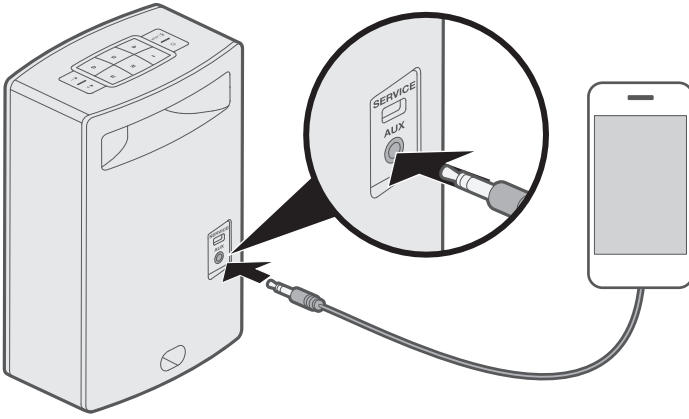
2. Nyissa meg a *Bluetooth* menüpontot, és törölje a párosítási lista tartalmát.

## Csatlakoztatás az AUX-csatlakozóhoz

---

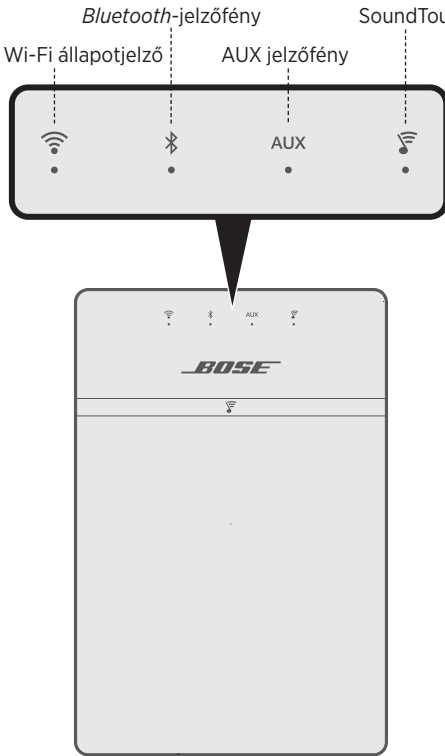
A hangszóró AUX-csatlakozójához csatlakoztathatja egy okostelefon, táblagép, számítógép vagy más típusú hangeszköz hangkimenetét. Az AUX-aljzatba 3,5 mm-es sztereokábel-dugó illeszthető (nem tartozék).

1. A sztereokábel segítségével csatlakoztassa az audioeszközt a hangszóró **AUX** feliratú aljzatába.



2. A hangszóró gombosrán vagy a távvezérlőn nyomogassa mindaddig az **AUX** gombot, amíg az AUX jelzőfény elkezd fehéren világítani.
3. Indítsa el a zenelejátszást a mobileszközön.

A hangszóró elülső részén található jelzőfények a hangszóró állapotát mutatják. A jelzőfények a hangszóró állapotának megfelelően világítanak (lásd: 22. oldal).



## Wi-Fi® állapotjelzője

---

Jelzőfény működése	Állapot
Fehéren villog	Wi-Fi-hálózat keresése
Folyamatos fehér fény (halvány)	Energiakímélő mód és csatlakoztatva a Wi-Fi-hálózathoz
Folyamatos fehér fény (fényes)	A hangszóró be van kapcsolva és a Wi-Fi-hálózathoz csatlakozik
Folyamatos borostyánszínű fény	A hangszóró beállítási módban van
Sárgán villog	Lekapcsolódva a Wi-Fi-hálózatról
Nem világít	Hálózati kapcsolat letiltva

## Bluetooth-jelzőfény

---

Jelzőfény működése	Állapot
Kéken villog	Készen áll a kapcsolódásra
Fehéren villog	Csatlakozás folyamatban
Folyamatosan fehéren világít	Csatlakoztatva

## AUX jelzőfény

Jelzőfény működése	Állapot
Folyamatosan fehéren világít	A hangszóró készen áll a zene mobileszköztől való lejátszására

## SoundTouch® jelzőfénye

Jelzőfény működése	Állapot
Fhéren villog	Kapcsolódás a SoundTouch® alkalmazáshoz
Folyamatosan fehéren világít	Audió lejátszása a SoundTouch® alkalmazásból
Folyamatos borostyánszínű fény	<ul style="list-style-type: none"> <li>A hangszóró, a forrás vagy a csatorna nem érhető el</li> <li>Az előbeállítás üres vagy érvénytelen</li> </ul>

### Szoftverfrissítés

---

A SoundTouch® alkalmazás figyelmezteti, ha új rendszerfrissítés áll rendelkezésre. Ekkor a szoftvert az alkalmazás segítségével frissítheti. A szoftver frissítése a gombsorról is elvégezhető.

1. Kapcsolja be a hangszórót.
2. A gombsoron tartsa lenyomva a **4** és **◀** gombokat (öt másodpercig).



### A Wi-Fi funkció letiltása

---

1. Kapcsolja be a hangszórót.
2. A gombsoron tartsa lenyomva a **3** és **◀** gombokat (öt másodpercig).



A Wi-Fi kikapcsolásakor kialszik a Wi-Fi állapotjelzője.

### A Wi-Fi funkció újbóli engedélyezése

---

Miközben a hangszóró be van kapcsolva, a gombsoron tartsa lenyomva a **3** és a **◀** gombokat (öt másodpercig).

Ha a Wi-Fi engedélyezett, a Wi-Fi állapotjelzője világít.



## A hangszóró tisztítása

---

- A hangszóró felületét puha, nedves kendővel tisztítsa.
- Ne használjon spray-t a hangszóró közelében. Ne használjon semmilyen oldószert, vegyi anyagot vagy alkoholt, ammóniát vagy dörzsölőszert tartalmazó tisztítószeret.
- Ügyeljen arra, hogy ne kerülhessen folyadék a rendszer nyílásaiba.

## Ügyfélszolgálat

---

A hangszóró használatára vonatkozó további segítségért látogasson el a következő címre:

[global.bose.com/Support/ST10](https://global.bose.com/Support/ST10)

## Korlátozott garancia

---

A hangszóróra korlátozott garancia vonatkozik. A korlátozott garancia részleteit a [global.bose.com/warranty](https://global.bose.com/warranty) webhelyen olvashatja.

A termék regisztrálására vonatkozó tudnivalókat a [global.bose.com/register](https://global.bose.com/register) webhelyen találja. A regisztráció elmulasztása nem befolyásolja a korlátozott garanciára való jogosultságát.

## Műszaki adatok

---

### Tápegység névleges paraméterei

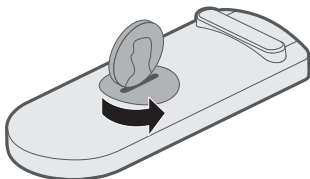
Bemenet: 100–240 V  $\sim$  50/60 Hz, 30 W

### A távvezérlő elemének cseréje

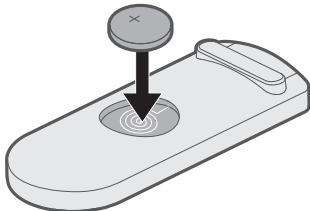
---

**VIGYÁZAT:** Ne nyelje le az elemet! A lenyelt elem kémiai égést okozhat. A termékhez mellékelt távvezérlő egy gombelemet tartalmaz. A lenyelt gombelem mindössze 2 óra alatt súlyos belső égést okozhat, és halálos sérüléshez vezethet. Az új és használt elemeket gyermekek elől elzárva tartsa. Ha az elemtartó rekesz nem zárható le biztonságosan, ne használja a távvezérlőt, és tartsa elzárva gyermekek elől. Ha úgy gondolja, hogy az elemeket lenyelte, vagy az elem bármilyen testrészbe került, azonnal forduljon orvoshoz. A robbanás, a tűz és a kémiai égés elkerülése érdekében az elemek cseréjekor járjon el körültekintéssel, és kizárólag az ügynökségek által jóváhagyott (pl.: UL) CR2032 vagy DL2032 típusú 3 voltos lítium elemeket használjon. A használt elemeket megfelelő módon és azonnal dobja ki. Az elemet ne próbálja meg feltölteni, ne szedje szét, ne hevítse 100 °C fölé, és ne próbálja meg elégetni.

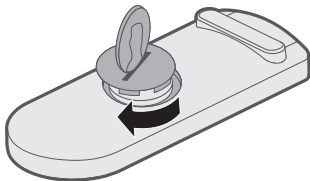
1. Egy pénzérme segítségével kissé forgassa el balra az elemfedelelet.



2. Vegye ki az elemfedelelet. Helyezze be az új elemet a lapos oldalával felfelé, úgy, hogy a + jel látható legyen.



3. Helyezze vissza az elemfedelelet, és azt jobbra forgatva pattintsa vissza a helyére.



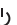

Ha a hangszóróval kapcsolatban problémákat észlel:

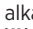
- Csatlakoztassa a hangszórót az elektromos hálózathoz.
- Csatlakoztassa az összes kábelt.
- Ellenőrizze az állapotjelzők állapotát (lásd: 21. oldal).
- A hangszórót és a mobil eszközt vigye távolabb a lehetséges interferenciát okozó eszközöktől (vezeték nélküli útválasztók és telefonok, televíziók, mikrohullámú sütők stb.).
- Vigye a hangszórót a vezeték nélküli útválasztó vagy mobil eszköz javasolt hatósugarába a megfelelő működés érdekében.

Ha a hibát nem sikerült elhárítani, az alábbi táblázat segítségével azonosítsa az észlelt jelenséget, és a leggyakoribb problémák megoldásait. Ha a problémát nem tudja megoldani, forduljon a Bose ügyfélszolgálatához.

## Gyakori megoldások

Az alábbi táblázatban a gyakran előforduló problémák leírását és lehetséges elhárítását ismertetjük.

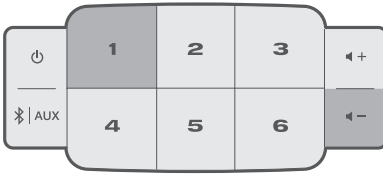
Jelenség	Megoldás
A hangszóró nem reagál a beállítási folyamat alatt	<p>Ha a hangszóró állapotjelzői nem világítanak.</p> <ul style="list-style-type: none"> <li>• A hangszóró gombsorán tartsa lenyomva a  gombot öt másodpercig, majd engedje fel.</li> <li>• Amikor a hangszóró bekapcsol, folytassa a beállítási folyamatot.</li> </ul>
A főkapcsoló megnyomásakor a hangszóró nem kapcsol be	<p>Lehet, hogy a hangszóró készenléti módban van. A hangszóró felébresztéséhez a gombsoron tartsa lenyomva a  gombot öt másodpercig, majd engedje fel.</p>

Jelenség	Megoldás
A hálózat beállítása nem sikerült	<ul style="list-style-type: none"> <li>Válassza ki a megfelelő hálózatnevet, és írja be a jelszót.</li> <li>Az eszközt és a hangszórót ugyanahhoz a Wi-Fi-hálózathoz csatlakoztassa.</li> <li>Helyezze a hangszórót az útválasztó hatósugarába.</li> <li>Engedélyezze a Wi-Fi használatát azon a készüléken (mobilkészüléken vagy számítógépen), amelyet az üzembe helyezéshez használ.</li> <li>Zárja be a többi nyitott alkalmazást.</li> <li>Ha az üzembe helyezéshez számítógépet használ, a tüzfal beállításai között ellenőrizze, hogy a SoundTouch® alkalmazás és a SoundTouch® zenei kiszolgáló az engedélyezett programok között van-e.</li> <li>Indítsa újra a mobilkészüléket vagy a számítógépet és az útválasztót.</li> <li>Állítsa alaphelyzetbe a hangszórót (lásd: 29. oldal).</li> <li>Ha az útválasztó támogatja a 2,4 GHz-es és az 5 GHz-es sávot egyaránt, az eszközt (mobilkészüléket vagy számítógépet) és a hangszórót ugyanahhoz a sávhoz kell csatlakoztatni.</li> <li>Távolítsa el az alkalmazást, állítsa vissza a hangszóró alapbeállításait (lásd: 29. oldal), és kezdje előlről a beállítást.</li> </ul>
Nem lehet kapcsolódni a hálózathoz	A hálózati információk megváltozásával, illetve a hangszóró másik hálózathoz történő csatlakoztatásával kapcsolatban lásd: 14. oldal.
Szakadozó hang vagy nincs hang	<ul style="list-style-type: none"> <li>Állítsa le a folyamatban lévő egyéb hang- és video-adatfolyamot generáló alkalmazásokat.</li> <li>Szüntesse meg a hangszóró némitását, vagy növelje a hangerőt a hangszórón és a mobilkészüléken.</li> <li>Húzza ki a tápkábelt, és egy perc elteltével dugja be újra.</li> <li>Indítsa újra a mobilkészüléket vagy a számítógépet és az útválasztót.</li> </ul>
Nem játszható le <i>Bluetooth</i> -audió	<ul style="list-style-type: none"> <li>Állítsa be a SoundTouch® alkalmazást, majd végezze el a frissítéseket.</li> <li>Csatlakoztasson egy mobilkészüléket (lásd: 17. oldal).</li> <li>Törölje a hangszóró párosítási listájának tartalmát (lásd: 19. oldal).</li> <li>Próbáljon egy másik mobilkészüléket párosítani.</li> </ul> <p>A mobilkészüléken:</p> <ul style="list-style-type: none"> <li>Tiltsa le és engedélyezze újra a <i>Bluetooth</i> funkciót.</li> <li>Távolítsa el a hangszórót a <i>Bluetooth</i> menüből. Csatlakoztassa ismét.</li> <li>Tekintse meg a mobilkészülék dokumentációját.</li> <li>Lásd: „Szakadozó hang vagy nincs hang”.</li> </ul>
Túl erősek vagy túl gyengék a mélyhangok	<p>Az alkalmazásban állítsa be a hangszóró mélyhangszintjét:</p> <ol style="list-style-type: none"> <li>Az alkalmazásban válassza a  &gt; <b>Beállítások</b> &gt; <b>Hangszóró-beállítások</b> elemet, és válassza ki a hangszóróját.</li> <li>Állítsa be a hangszóró mélyhangszintjét.</li> </ol>

## A hangszóró alaphelyzetbe állítása

A gyári beállítások visszaállítása törli az összes forrás-, hangerő- és hálózati beállítást, és visszaállítja a hangszóró gyári beállításait.

1. Kapcsolja be a hangszórót.
2. A gombsoron tartsa lenyomva az **1** és **◀-** gombokat (kb. 10 másodpercig).



A hangszóró újraindul, és a Wi-Fi állapotjelzője sárgán világít (beállítási mód).

3. Nyissa meg a SoundTouch® alkalmazást az okoseszközén vagy táblagépén, majd adja hozzá a hangszórót a hálózathoz (lásd: 14. oldal).

# A hangszóró beállítása számítógép segítségével

---

A hangszórót okostelefon vagy táblagép használata helyett számítógép segítségével is beállíthatja.

## Első lépések

- Helyezze a hangszórót a számítógép mellé.
- Győződjön meg róla, hogy a számítógép a Wi-Fi-hálózathoz kapcsolódik.
- Szerezzen be egy USB A – USB mikro B kábelt (nem tartozék).

### Megjegyzések:

- Az USB A – USB mikro B kábeleket általában mobil eszközök töltéséhez használják. A helyi elektromos szaküzletben is megvásárolhatja ezt a tételt. Ha nem rendelkezik ezzel a kábellel, forduljon a Bose ügyfélszolgálatához.
- A hangszóró hátoldalán lévő USB-aljzat csak számítógépes üzembe helyezéshez való. Az USB-csatlakozó nem alkalmas okostelefonok, táblagépek, hasonló készülékek és a hangszóró töltésére.

## Számítógépes üzembe helyezéshez

A beállítási folyamat közben az alkalmazás utasítja arra, hogy ideiglenesen csatlakoztassa a számítógépet és a hangszórót egy USB-kábellel. Ne csatlakoztassa az USB-kábelt, amíg az alkalmazás arra utasítást nem ad.

1. Dugja be a tápkábelt egy elektromos hálózati aljzatba.
2. Nyisson meg egy böngészőt a számítógépén, majd látogasson el a következő címre:  
[global.Bose.com/Support/ST10](http://global.Bose.com/Support/ST10)

**Tipp:** Azt a számítógépet használja, amelyiken a zenei könyvtárat tárolja.

3. Töltse le, és futtassa a SoundTouch® alkalmazást.  
Az alkalmazás végigvezeti Önt a beállítás folyamatán.
4. A beállítási folyamat befejeztével húzza ki az USB-kábelt a számítógépből és a hangszóróból. Helyezze a hangszórót végleges helyére.

-----



785169-0010

***BOSE***

©2019 Bose Corporation  
100 The Mountain Road  
Framingham, MA 01701-9168 USA  
AM785169 03-as verzió