

BOSE[®]
Better sound through research[®]

©2017 Bose Corporation, The Mountain,
Framingham, MA 01701 USA
AM363405 Rev. 01



363405-0010

المشكلة	الحل
عمر البطارية قصير	<ul style="list-style-type: none"> • اشحن سماعات الرأس بالكامل. عند شحنها بالكامل، سوف يضيء مؤشر البطارية بلون أخضر ثابت (أثناء الشحن). • عند شحنها بالكامل، فإن سماعات الرأس حول الأذن SoundLink® around-ear Bluetooth ستوفر حوالي 7 ساعات من الصوت اللاسلكي أو حوالي 200 ساعة مدة انتظار. • قم بتعطيل النغمات والإشعارات في جهازك التي قد ترسل في كثير من الأحيان إلى سماعات الرأس. • لاحظ أن بعض الأجهزة قد تستنزف بطارية سماعات الرأس بسرعة أكبر من غيرها. • انظر صفحة 5 بهذه الوثيقة لمزيد من المعلومات عن فهم أداء البطارية.

خدمة العملاء

أو للحصول على الدعم عبر الإنترنت، قم بزيارة الموقع: owners.Bose.com (في الولايات المتحدة) أو global.Bose.com (خارج الولايات المتحدة). وللاتصال بشركة Bose هاتفياً، راجع قائمة العناوين الموجودة في علبة المنتج الكرتونية. لمزيد من المساعدة في حل المشاكل، اتصل بموزع Bose®.

الضمان المحدود

يتم تغطية سماعات الرأس حول الأذن SoundLink® around-ear Bose بضمان محدود. يتم وضع بيانات الضمان المحدود على بطاقة تسجيل المنتج الموجودة في العلبة الكرتونية. يرجى الرجوع للبطاقة للاطلاع على التعليمات الخاصة بكيفية التسجيل. ولن يؤثر عدم القيام بالتسجيل على الحقوق المكفولة لك بموجب الضمان المحدود.

للحصول على خدمة الضمان المحدود

قم بإعادة المنتج مع إثبات الشراء من موزع Bose معتمد كما يلي:
اتصل بدعم شركة Bose في بلدك/منطقتك بخصوص إرجاع معين أو تعليمات الشحن (قم بزيارة موقع global.Bose.com لمعرفة معلومات الاتصال في بلدك/منطقتك).
ضع الملصق واشحن المنتج مع دفع رسوم الشحن مسبقاً إلى عنوان دعم شركة Bose المقدم في بلدك.
ضع أي رقم لازم للترخيص بالإرجاع بشكل بارز خارج العلبة الكرتونية. وسوف يتم رفض العلب الكرتونية التي لا تحمل رقم ترخيص بالإرجاع.
يمكن العثور على الرقم المسلسل داخل قطعة الأذن اليسرى أو على العلبة الكرتونية للمنتج الأصلي.

المعلومات الفنية

مدى درجة الحرارة:

قم بتشغيل هذا المنتج في درجة حرارة تتراوح من -4 إلى 140 درجة فهرنهايت (20- درجة مئوية إلى 60 درجة مئوية) فقط.
قم بتخزين هذا المنتج في درجة حرارة تتراوح من -4 إلى 113 درجة فهرنهايت (من 20- درجة مئوية إلى 45 درجة مئوية) فقط.
قم بشحن البطارية عندما تكون درجة حرارة بين 41 درجة فهرنهايت و 104 فهرنهايت (5 درجة مئوية و 40 درجة مئوية) فقط.
البطارية: قابلة لإعادة الشحن، بوليمر ليثيوم - أيون غير قابل للاستبدال.

مدة الشحن: 3 ساعات للشحن الكامل.

مدة التشغيل: حوالي 7 ساعات.

نطاق التشغيل: حتى 33 قدم (10 متر) من الجهاز.

Bluetooth®

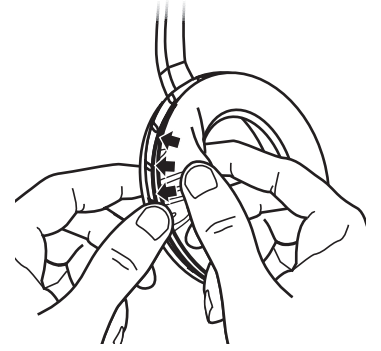
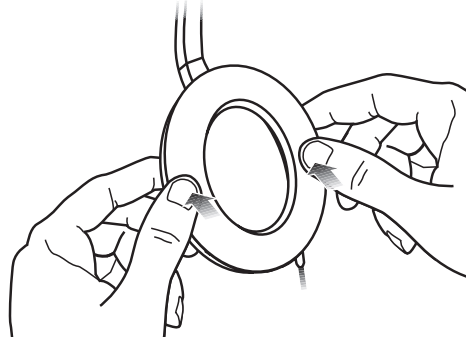
الإصدار 4.0

تتضمن الأنماط ما يلي: (A2DP 1.2)؛ Advanced Audio Distribution Profile (A2DP 1.2)؛ Hands Free (HFP 1.5)؛ Headphones (HSP 1.1)؛ Audio/Video Remote Control Profile (AVRCP 1.4).

علامة وشعارات كلمة Bluetooth® هي علامات تجارية مسجلة مملوكة لشركة Bluetooth SIG, Inc ويتم استخدام هذه العلامات بموجب ترخيص من شركة Bose Corporation.

إعادة تثبيت وسائد قطع الأذن

يتم تثبيت وسائد قطع الأذن في مكانها بشفة تثبيت توضع تحت الألسنة الصغيرة الثمانية الموجودة حول الحافة الداخلية لكل قطعة أذن. وإذا انفصلت وسادة قطعة أذن جزئياً أو كلياً، ادفع فلانجة تثبيت وسادة قطعة الأذن إلى مكانها في قطعة الأذن. اضغط بإصبعك أو إبهامك حول حافة فلانجة التثبيت وتأكد من أنها تستقر في مكانها حول قطعة الأذن بأكملها.



حل المشاكل

المشكلة	الحل
سماعات الرأس لا تشحن	<ul style="list-style-type: none"> • أثناء الشحن، تأكد من توصيل طرفي الكبل USB جيداً. • إذا كنت تستخدم مأخذ كهرباء، تأكد من توصيل مصدر التغذية الكهربائية بشكل آمن ومن أن المأخذ يعمل. • إذا كنت تستخدم الكمبيوتر، تأكد من توصيل الكمبيوتر وتشغيل منفذ USB. • إذا ظهر المؤشر بلون أحمر ثابت، تكون درجة حرارة سماعات الرأس ساخنة جداً أو باردة. عد إلى أحوال درجة حرارة الغرفة قبل الشحن. • قم بتشغيل سماعات الرأس ثم إيقافها. قم بفصل كبل الشحن USB وإعادة توصيله.
لا يتم إقران سماعات الرأس مع جهاز Bluetooth	<ul style="list-style-type: none"> • تأكد من عدم توصيل سماعات الرأس بجهاز الشحن ومن أن مفتاح الطاقة في وضع التشغيل (On). • قم بإيقاف الجهاز ثم تشغيله مرة أخرى. • قم بتشغيل خاصية Bluetooth في الجهاز. • قم بإيقاف خاصية Bluetooth على أي جهاز آخر مقترن بسماعات الرأس. • امسح قائمة الأجهزة المقترنة من سماعات الرأس بالضغط مع الاستمرار على Volume و Multi-function - لمدة 10 ثواني. • انظر "الإقران سماعات الرأس مع جهازك" في صفحة 6. • جرب الإقران بجهاز آخر للتأكد من أن سماعات الرأس تعمل بشكل صحيح.
لا يتم توصيل سماعات الرأس مع جهاز Bluetooth	<ul style="list-style-type: none"> • تأكد من عدم توصيل سماعات الرأس بجهاز الشحن ومن أن مفتاح الطاقة في وضع التشغيل (On). • تأكد من تشغيل خاصية Bluetooth في الجهاز. • تأكد من أن سماعات الرأس ضمن نطاق الجهاز: لحد 33 قدم (10 متر). • قم بإيقاف خاصية Bluetooth على أي جهاز آخر مقترن بسماعات الرأس. • قم بإيقاف سماعات الرأس ثم تشغيلها مرة أخرى ويجب توصيل سماعات الرأس تلقائياً بالجهاز. وإذا لم يتم إعادة توصيلها تلقائياً، اختر "Bose AE SoundLink" في قائمة إقران الجهاز. • قم بإيقاف الجهاز ثم تشغيله مرة أخرى. • جرب التوصيل بجهاز مقترن آخر للتأكد من أن سماعات الرأس تعمل بشكل صحيح.
لا يوجد صوت أو جودة الصوت رديئة من مصدر بث الصوت/التطبيق	<ul style="list-style-type: none"> • تأكد من أن مصدر بث الصوت في وضع التشغيل ويعمل. • تأكد من أن الجهاز الصوتي يدعم بث صوت A2DP. • جرب بث تطبيق/مصدر صوت آخر أو جرب مقطوعة أخرى. • تأكد من رفع صوت Bluetooth بالجهاز ومن عدم إسكاته. • حرك الجهاز بالقرب من سماعات الرأس - (33 قدم أو 10 متر). • انقل الجهاز وسماعات الرأس بعيداً عن أي جهاز يمكن أن يسبب تداخلاً مثل جهاز Bluetooth ممكن آخر أو هواتف لاسلكية أو فرن ميكروويف أو كمبيوتر لاسلكي أو موجه (راوتر) شبكة. • قلل عدد تطبيقات التي يتم تشغيلها على جهازك. كما أن تعطيل وظائف Wi-Fi في الجهاز قد يحسن أيضاً جودة الصوت.
لا يوجد صوت أو جودة صوت رديئة من جهاز موصل	<ul style="list-style-type: none"> • إذا كنت تستخدم جهاز Bluetooth، تأكد من إحكام توصيل وحدة التحكم بسماعات الرأس. • وإذا كنت تستخدم كبل صوت 3.5 ملم، تأكد من وضع طرفي كبل الصوت جيداً في مكانهما. • جرب تطبيقاً موسيقياً آخر أو جرب مقطوعة أخرى. • جرب جهاز صوت مختلف. • تأكد من تثبيت وسادتي الأذن جيداً.
لا يطابق الصوت الفيديو	<ul style="list-style-type: none"> • جرب بث مصدر صوت أو تطبيقاً آخر أو جرب مقطوعة أخرى. بعض التأخير متوقع من بعض المصادر أو التطبيقات.
وسادة مشوهة الشكل	<ul style="list-style-type: none"> • سوف تستعيد المادة الرغوية عالية الكثافة لقطعة الأذن شكلها بعد بقائها بضع دقائق في وضع محايد.

العناية بالبطارية

تأكد من إيقاف سماعات الرأس عند عدم استخدامها. تأكد من أن البطارية مشحونة بالكامل قبل تخزين سماعات الرأس لأكثر من بضعة شهور.

تنظيف سماعات الرأس

سماعات الرأس حول الأذن Bose® SoundLink® around-ear Bluetooth لا تتطلب التنظيف بموجب جدول زمني. قم بمسح الأسطح الخارجية بقطعة قماش ناعمة وجافة عند الحاجة لتنظيف. لا تسمح للرطوبة بدخول قطع الأذن أو موصل إدخال الصوت. لا تستخدم سوائل أو رشاشات.

قطع الغيار والملحقات

يمكن طلب قطع الغيار أو الملحقات من خلال مركز خدمة عملاء Bose. انظر معلومات الاتصال الخاصة بمنطقتك في هذا الدليل.

رمز منتج القطعة

329585-0010

329586-0010

330816-0010

329583-0010

329341-0010

329342-0010

اسم الجزء

حقيبة الحمل

طقم وسائد الاستبدال

كبل شحن USB

كبل الصوت (3.5 ملم)

شاحن الحائط

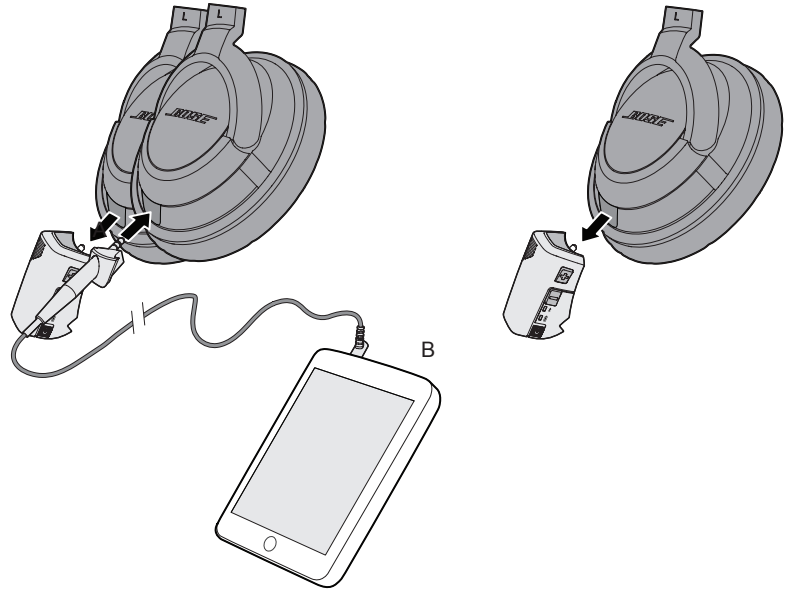
شاحن الحائط بالإضافة إلى المحول

تأتي سماعات الرأس حول الأذن SoundLink® around-ear Bluetooth ومعها كبل صوت 3.5 ملم متوافق مع معظم مصادر الموسيقى. استخدم كبل الصوت في الحالات التالية:

- مصدر الصوت المطلوب غير ممكن بتكنولوجيا Bluetooth.
- بطارية سماعات الرأس غير مشحونة.
- أنت في منطقة محظور فيها اتصال Bluetooth.

للتوصيل بكبل الصوت

1. حرك مفتاح الطاقة لوضع الإيقاف (off).
2. أخرج وحدة التحكم Bluetooth من سماعات الرأس بسحبها للخارج برفق.
3. أدخل قابس كبل الصوت (A) في الموصل الموجود على سماعات الرأس إلى أن يتم وضعه في مكانه بالكامل.
4. أدخل قابس كبل الصوت (B) في موصل سماعات الرأس 3.5 ملم على مصدر الصوت.



مؤشر Bluetooth

اللون	تشير إلى:
أرجواني (وميض)	• سماعات الرأس قابلة للاكتشاف للإقران.
أزرق (وميض)	• تحاول سماعات الرأس الاتصال بجهاز Bluetooth.
أزرق (ثابت)	• يتم توصيل سماعات الرأس بجهاز Bluetooth.

مؤشر البطارية

اللون	تشير إلى:
أخضر (ثابت)	• المدة المتبقية للبطارية من 1/2 ساعة إلى 7 ساعات
كهرماني (ثابت)	• المدة المتبقية للبطارية أقل من 1/2 ساعة
أحمر (وميض)	• قم بإعادة شحن سماعات الرأس الآن
كهرماني (وميض)	• جارٍ شحن سماعات الرأس
أخضر (أثناء الشحن)	• سماعات الرأس مشحونة بالكامل

النغمات الصوتية

النغمة	تشير إلى:
نغمتين صاعدتين	• سماعات الرأس قابلة للاكتشاف
ثلاث نغمات صاعدة	• سماعات الرأس متصلة بجهاز
أربع نغمات صاعدة	• تشغيل
أربع نغمات هابطة	• إيقاف الطاقة
ثلاث نغمات هابطة	• انتهى الاتصال اللاسلكي
نغمة واحدة	• تحذير انخفاض البطارية
نغمتين هابطتين	• مكالمات واردة

التشغيل وإجراءات الطلب الهاتفي

التحكم في سماعات الرأس	إجراءات تشغيل الصوت/الفيديو
• اضغط زر الوظائف المتعددة Multi-function مرة واحدة	تشغيل أو إيقاف مؤقت
• اضغط زر الوظائف المتعددة Multi-function مرتين	المقطوعة للأمام
• اضغط زر الوظائف المتعددة Multi-function ثلاث مرات	المقطوعة للخلف
• اضغط على مستوى الصوت + أو مستوى الصوت -	ضبط مستوى الصوت
• اضغط، ثم اضغط واستمر في الضغط على Multi-function	تقديم سريع
• اضغط مرتين، ثم اضغط واستمر في الضغط على Multi-function	الترجيع
التحكم في سماعات الرأس	
• اضغط زر الوظائف المتعددة Multi-function مرة واحدة	الرد على مكالمات أو إنهاء مكالمات
• اضغط واستمر في الضغط على Multi-function	تجاهل مكالمات
• اضغط على Multi-function	الرد على المكالمات الثانية
• اضغط واستمر في الضغط على Multi-function	تجاهل المكالمات الثانية
• اضغط واستمر في الضغط على Multi-function	تفعيل التحكم الصوتي
التحكم في سماعات الرأس	
• اضغط زر الوظائف المتعددة Multi-function مرة واحدة	قم بإيقاف الصوت على الجهاز الأولي والرد على المكالمات على الجهاز الثاني
• اضغط واستمر في الضغط على Multi-function	قم بتجاهل المكالمات الواردة على الجهاز الثاني وأعد تشغيل الصوت على الجهاز الأولي

تحديد موضع قائمة أجهزة Bluetooth

iOS 5: Settings > General > Bluetooth > ON > "Bose AE SoundLink"

iOS 6: Settings > Bluetooth > ON > "Bose AE SoundLink"

Android: Settings > Wireless & Networks > Bluetooth or Bluetooth Settings > ON > Search or Scan for Devices > "Bose AE SoundLink"

Blackberry: Home > Manage Connections > Set Up Bluetooth > Search > "Bose AE SoundLink"

Mac OS X: System Preferences > Bluetooth > ON > "Bose AE SoundLink"

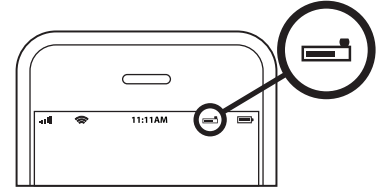
Windows 7: Start > Control Panel > Hardware and Sound > View Devices and Printers > Add a Device > "Bose AE SoundLink"

Windows XP: Start > Control Panel > Bluetooth Devices > "Bose AE SoundLink"

ملاحظة: للحصول على مساعدة إضافية في تحديد موضع قائمة الأجهزة، راجع دليل المالك المرفق مع جهازك.

مستوى شحن البطارية (الأجهزة iOS)

عند التوصيل بسماعات الرأس حول الأذن Bluetooth around-ear SoundLink®، سوف تعرض أجهزة iOS مستوى شحن بطارية Bluetooth بالقرب من الزاوية اليمنى العليا للشاشة.



إقران أجهزة إضافية

يمكنك إقران ما يصل إلى ثمانية أجهزة Bluetooth مع سماعات الرأس. لإقران أجهزة إضافية مع سماعات الرأس، كرر الخطوات من 2 إلى 3 في صفحة 6 لكل جهاز. يمكن توصيل جهازين صوتيين فقط في نفس الوقت.

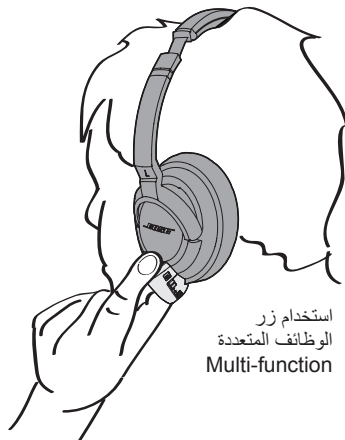
استخدام أجهزة متعددة

إذا كان لديك جهازين صوتيين موصولين مع سماعات الرأس، يمكنك إيقاف الاستماع بسهولة على جهاز واحد وبدء الاستماع لجهاز آخر. مجرد أوقف الموسيقى أو الفيديو على الجهاز الأول ثم قم بتشغيل الموسيقى أو الفيديو على الجهاز الثاني. ستتحول سماعات الرأس إلى الجهاز الذي يتم تشغيله حالياً.

إذا تلقيت مكالمة هاتفية على هاتف موصول أثناء الاستماع إلى مصدر صوت موصول، سيتوقف مصدر الصوت مؤقتاً لاستقبال المكالمة الهاتفية ويستأنف عندما تنتهي المكالمة. لمزيد من المعلومات انظر "التشغيل وإجراءات الطلب الهاتفي" في صفحة 8.

ارتداء سماعات الرأس

تأكد من ارتداء سماعات الرأس حول الأذن SoundLink around-ear Bluetooth بقطعة الأذن اليسرى (L) ووحدة التحكم على أذنك اليسرى. يمكنك الوصول بسهولة إلى وحدة التحكم بيدك اليسرى، كما هو مبين. استخدم إبهامك للتحكم في الصوت ومفتاح الطاقة واستخدام إصبع السبابة للتحكم في زر Multi-function.

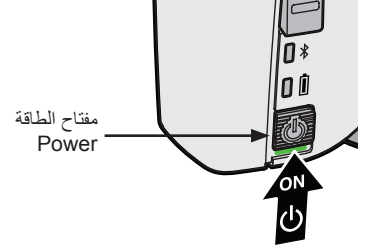


توصيل سماعات الرأس مع جهاز Bluetooth الخاص بك

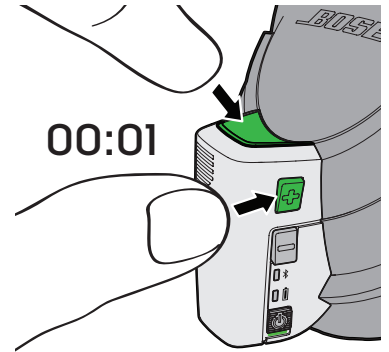
لاستخدام سماعات الرأس حول الأذن SoundLink® around-ear Bluetooth مع جهاز Bluetooth (مثل هاتف ذكي أو كمبيوتر لوحي)، يجب أن تقوم بعمل اتصال لاسلكي أولاً بين سماعات الرأس والجهاز. وتسمى هذه العملية "الإقران". وبمجرد إقران سماعات الرأس والجهاز، سوف يقوم بإعادة التوصيل تلقائياً في المرة التالية التي تستخدمهما معاً.

إقران سماعات الرأس مع جهازك

1. حرك مفتاح طاقة وحدة التحكم لوضع التشغيل (on).

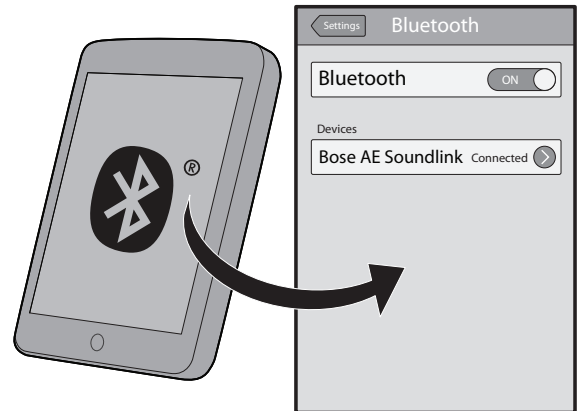
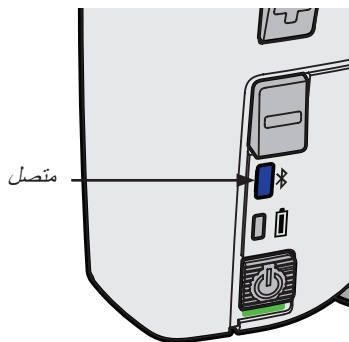


2. اضغط واستمر في الضغط على الأزرار **Multi-Function** و **مستوى الصوت +** معاً حتى يومض مؤشر Bluetooth بلون أرجواني. تكون سماعات الرأس الآن قابلة للاكتشاف وجاهزة للإقران مع جهازك.



3. قم بتمكين Bluetooth على جهازك النقال وحدد موقع قائمة أجهزة Bluetooth. (للمساعدة، انظر "تحديد موضع قائمة أجهزة Bluetooth" في صفحة 7).

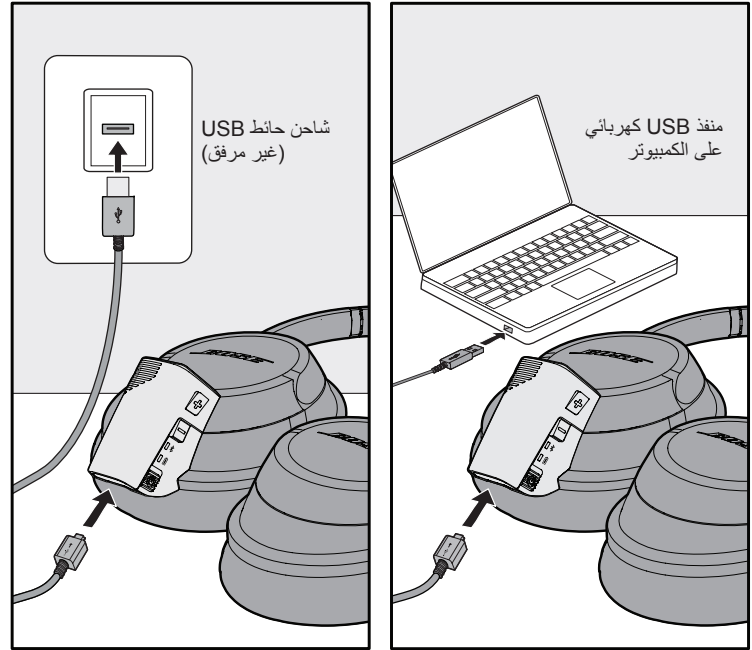
4. اختر "Bose SoundLink around-ear" من قائمة الأجهزة. إذا كان جهازك يتطلب مفتاح مرور، أدخل "0000". عند اكتمال الاتصال اللاسلكي، سيتحول لون مؤشر Bluetooth إلى أزرق ثابت.



ملاحظة: إذا لم يتحول لون مؤشر Bluetooth إلى أزرق ثابت فهذا يعني عدم إنشاء الاتصال اللاسلكي. قم بإيقاف سماعات الرأس وكرر الخطوات من 1 إلى 4، أو انظر "حل المشاكل" في صفحة 11.

رغم أن البطارية مشحونة جزئياً في المصنع، فمن المهم شحن البطارية بالكامل قبل استخدامها لأول مرة. خصص ثلاث ساعات للشحن الكامل.

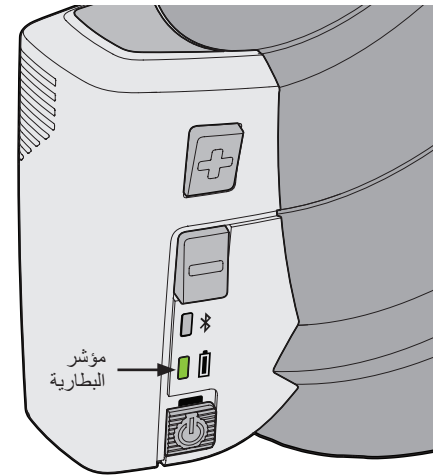
1. قم بتوصيل الطرف الصغير لكبل USB في سماعات الرأس.
 2. قم بتوصيل الطرف الكبير لكبل USB في شاحن حائط USB معتمد من وكالة (غير مرفق) أو منفذ USB كهربائي على الكمبيوتر.
- ملاحظة: يمكن أيضاً شحن وحدة التحكم عند فصلها من قطعة أذن سماعة الرأس.



3. خصص ثلاث ساعات للشحن الكامل.

سوف يومض مؤشر البطارية بلون كهربائي أثناء الشحن ثم يتحول إلى أخضر عند اكتمال الشحن.

لون مؤشر البطارية	تشير إلى:
أخضر (ثابت)	• المدة المتبقية للبطارية من 2/1 ساعة إلى 7 ساعات
كهربائي (ثابت)	• المدة المتبقية للبطارية أقل من 2/1 ساعة
أحمر (وميض)	• قم بإعادة شحن سماعات الرأس الآن
كهربائي (وميض)	• جار شحن سماعات الرأس
أخضر (أثناء الشحن)	• سماعات الرأس مشحونة بالكامل
أحمر (أثناء الشحن)	• سماعات الرأس ليست ضمن النطاق المقبول لدرجة الحرارة



ملاحظة: لن تعمل سماعات الرأس أثناء الشحن.

ملاحظة: تأكد قبل الشحن من أن سماعات الرأس في درجة حرارة الغرفة بين 41 درجة فهرنهايت (5 درجة مئوية) و 104 درجة فهرنهايت (40 مئوية).

نصائح لإطالة عمر البطارية

- عند شحنها بالكامل، سماعات الرأس حول الأذن **Bluetooth® around-ear SoundLink®** ستوفر حوالي 7 ساعات من الصوت اللاسلكي.
- حرك دائماً مفتاح Power لوضع الإيقاف (off) عندما لا تكون سماعات الرأس قيد الاستخدام. وهذا سوف يساعد على الحفاظ على عمر البطارية.
- انتبه إلى أن بعض مصادر الصوت سوف تستنزف البطارية بسرعة أكبر من غيرها.
- لا تترك البطارية بدون شحن لفترات طويلة. قم بشحنها بالكامل قبل تخزينها.

المقدمة

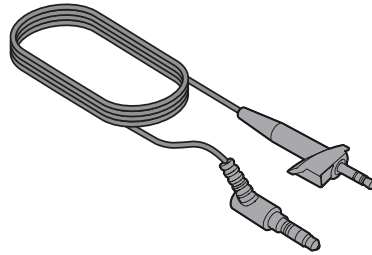
شكرا لك

نحن نقدر اختيارك لسماعات الرأس حول الأذن Bose® SoundLink® around-ear Bluetooth®. تجمع سماعات الرأس اللاسلكية هذه بين الأداء الصوتي والراحة التي تتوقعها من Bose مع حرية الحركة بعيدا عن المصدر.

مضمن مع سماعات الرأس



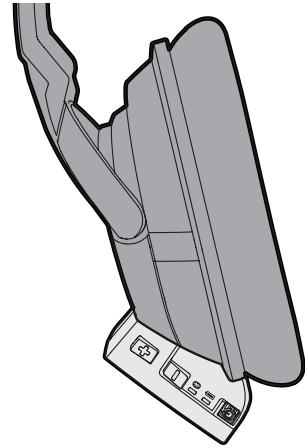
حقيرة الحمل



كبل صوت اختياري

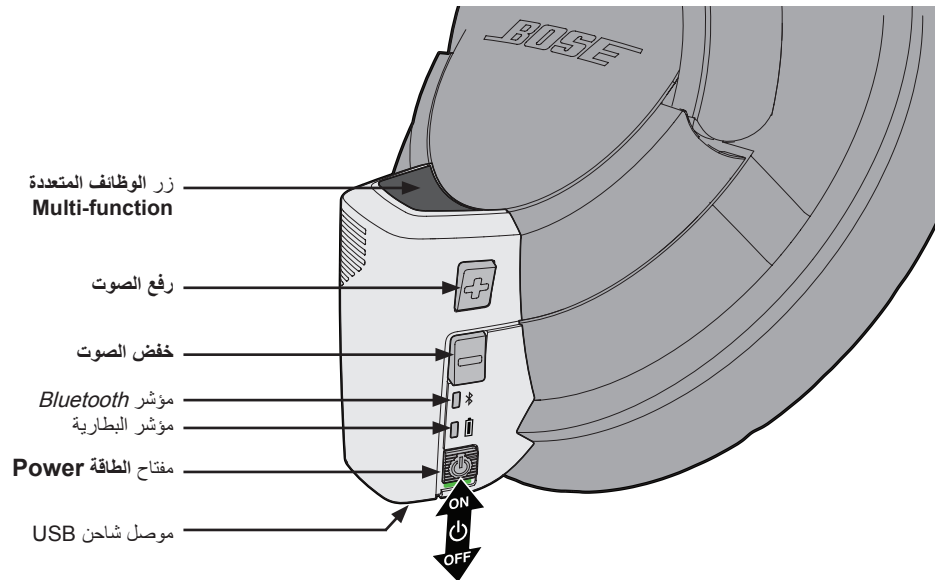


كبل شحن USB



وحدة تحكم Bluetooth® (قابلة للنقل)

خصائص وحدة التحكم



4	استخدام سماعات الرأس
4	المقدمة
4	شكرا لك
4	مضمن مع سماعات الرأس
4	خصائص وحدة التحكم
5	شحن البطارية
5	نصائح لإطالة عمر البطارية
6	توصيل سماعات الرأس مع جهاز <i>Bluetooth</i> الخاص بك
6	إقران سماعات الرأس مع جهازك
7	تحديد موضع قائمة أجهزة <i>Bluetooth</i>
7	مستوى شحن البطارية (لأجهزة iOS)
7	إقران أجهزة إضافية
7	استخدام أجهزة متعددة
7	ارتداء سماعات الرأس
8	التعرف على اللبّات والنغمات
8	مؤشر <i>Bluetooth</i>
8	مؤشر البطارية
8	النغمات الصوتية
8	التشغيل وإجراءات الطلب الهاتفي
9	استخدام كبل الصوت الاختياري
9	للتوصيل بكبل الصوت
10	المرجع
10	الصيانة
10	العناية بالبطارية
10	تنظيف سماعات الرأس
10	قطع الغيار والملحقات
11	إعادة تثبيت وسائد قطع الأذن
11	حل المشاكل
12	خدمة العملاء
12	الضمان المحدود
12	المعلومات الفنية

يرجى قراءة دليل المالك هذا

يرجى تخصيص الوقت الكافي لاتباع التعليمات الموجودة في دليل المالك هذا بعناية. سوف يساعدك هذا الدليل على إعداد وتشغيل نظامك بشكل سليم والاستمتاع بكل خصائصه المتقدمة. ويرجى الاحتفاظ بهذا الدليل للرجوع إليه مستقبلاً.

تحذير:



• يحتوي المنتج على أجزاء صغيرة قد تتسبب في الاختناق. غير مناسب للأطفال الأقل من 3 سنوات.



• يحتوي هذا المنتج على مغناطيس يمكن أن يكون ضاراً لمرتيدي جهاز تنظيم ضربات القلب.

• لتقليل مخاطر الحريق أو الصدمة الكهربائية، يجب عدم تعريض المنتج للمطر أو الرطوبة. يجب عدم تعريض الجهاز لقطرات السوائل المتساقطة ويجب عدم وضع أوعية ممتلئة بالسوائل، مثل أنية الزهور، على الجهاز أو بالقرب منه. وكما هو الحال مع أية منتجات إلكترونية، احرص على عدم سكب سائل داخل أي جزء من النظام. فقد تؤدي السوائل إلى حدوث تعطل وأو التعرض لخطر حريق.

• يجب عدم وضع أية مصادر للهب المكشوف، مثل الشموع المشتعلة، فوق الجهاز أو بالقرب منه.

• توخي الحذر عند استخدام سماعات الرأس أثناء تشغيل سيارة أو ممارسة أي نشاط يتطلب انتباهك الكامل. راجع وتابع القوانين المحلية بخصوص استخدام الهاتف النقال وسماعة الأذن/ سماعات الرأس. وتفرض بعض السلطات القضائية قيوداً معينة مثل تهيئة قطعة أذن واحدة عند استخدام مثل هذه المنتجات أثناء القيادة.

• قد تكتسب الأصوات التي تعتمد عليها كتركيزات أو تحذيرات على صفات غير عادية عند استخدام سماعات الرأس. انتبه لكيفية تغير صفات هذه الأصوات حتى تستطيع التعرف عليها عند اللزوم.

• لا تقم باستخدام مهايئات الهواتف النقالة لتوصيل سماعات الرأس بمقابس مقعد الطائرة فقد يؤدي ذلك إلى إصابة شخصية كالحرق أو تلف في الممتلكات بسبب السخونة الزائدة. قم بإخراجها وفصلها في الحال إذا شعرت بحرارة أو بفقدان الصوت.

• فيما عدا حالات الطوارئ، توصي Bose بعدم استخدام هذه السماعات كسماعات اتصال أثناء الطيران للأسباب التالية:

- لن يسمع الصوت الوارد عندما تكون البطارية فارغة أو غير مركبة بشكل صحيح. وقد يؤدي ذلك إلى اتصالات محتملة أو مفقودة أثناء توجيه طائرة.

- قد تؤدي مستويات الضوضاء المحيطة العالية للغاية عادة بالنسبة لكثير من الطائرات التي تعمل بمروحة إلى إضعاف قدرتك على استقبال الاتصالات الصوتية الواردة، خصوصاً خلال الإقلاع والتخليق.

- لم تصمم سماعات الرأس Bose® SoundLink® around-ear Bluetooth® لطرووف الضوضاء أو الارتفاعات أو درجات الحرارة أو الظروف البيئية الشائعة في الطائرات غير التجارية مما يؤدي إلى إمكانية حدوث تداخل في الاتصالات الحساسة.

• لا تعمرها أو تعرضها لفترة طويلة للماء أو ارتدائها أثناء الاشتراك في رياضة مائية مثل السباحة والتزلج على الماء وركوب الأمواج، الخ.

• لا تترك البطارية في الشحن لفترة طويلة عندما لا تكون قيد الاستخدام.

تنبيه:



• راجع دليل المالك للحصول على المعلومات المتعلقة بالسلامة.

• لا تقم بإجراء أية تعديلات على النظام أو الملحقات. حيث أن التعديلات غير المصرح بها قد تفل بالسلامة والالتزام بالقواعد التنظيمية وبإداء النظام.

• قد يؤدي التعرض لموسيقى عالية الصوت لمدة طويلة إلى الإضرار بالسمع. ومن الأفضل تجنب الصوت المرتفع للغاية عند استخدام سماعات الرأس، خصوصاً لفترات طويلة.

• استخدمها فقط بتغذية كهربائية تلي المتطلبات التنظيمية المحلية معتمدة من وكالة (مثل UL, CSA, VDE, CCC).

• راجع دليل مالك التغذية الكهربائية للحصول على المعلومات المتعلقة بالسلامة.

• يجب عدم استخدام سماعات الرأس عند تشغيل سيارة أو عندما يشكل العجز عن سماع الأصوات الخارجية على خطورة عليك أو على الآخرين.

• يجب عدم إسقاط سماعات الرأس أو الجلوس فوقها أو غمرها في الماء.

• يجب أن تتأكد من أن منافذ قطع الأذن خالية من الشوائب وعدم السماح بتسرب الرطوبة إليها.

• سماعات الرأس حول الأذن Bose SoundLink around-ear Bluetooth لا تتطلب التنظيف بموجب جدول زمني. قم بمسح الأسطح الخارجية بقطعة قماش ناعمة عند الحاجة للتنظيف.

تعلم شركة Bose بموجب هذا المنتج يخضع للمتطلبات الأساسية لتوجيه 2014/53/EU والشروط الأخرى ذات الصلة والتوجيهات الأخرى المعمول بها. ويمكن العثور على البيان الكامل للتطبيق في موقع: www.Bose.com/compliance.

تعليمات هامة للسلامة

1. اقرأ هذه التعليمات.
 2. احتفظ بهذه التعليمات.
 3. انتبه إلى جميع التحذيرات.
 4. اتبع جميع التعليمات.
 5. لا تستخدم هذا الجهاز بالقرب من الماء.
 6. لا تستخدم سوي قطعة قماش جافة في التنظيف.
 7. لا تستخدم سوي الملحقات/المرفقات التي تحددها جهة الصنع.
 8. قم بإجراء جميع أعمال الصيانة بواسطة أفراد صيانة مؤهلين. يجب إجراء صيانة عند تلف الجهاز بأي شكل من الأشكال، مثل تلف سلك التغذية الكهربائية أو القابس أو انسكاب سائل أو سقوط أشياء على الجهاز أو تعرضه للمطر أو الرطوبة أو عدم عمله بشكل اعتيادي أو سقوطه.
- يتفق هذا الجهاز مع حدود التعرض لإشعاع تردد الراديو RF للجنة FCC و Industry Canada المبينة لعامة الناس. ويجب عدم تحديد موضع مشترك لهذا الجهاز أو تشغيله بالاتباط مع أي هوائي أو جهاز إرسال آخر.

في الولايات المتحدة:

تم اختيار هذا الجهاز ووجد أنه يتوافق مع حدود جهاز رقمي من الفئة B وفقاً للجزء رقم 15 من قواعد لجنة الاتصالات الفيدرالية FCC. وقد تم تصميم هذه الحدود بحيث تضمن الحماية المعقولة ضد التداخل الضار عند تركيب الجهاز في منطقة سكنية. علماً بأن هذا الجهاز يقوم بتوليد واستخدام وبث طاقة موجات لاسلكية، وقد يتسبب في حدوث تداخل ضار مع الاتصالات اللاسلكية إذا لم يتم تركيبه واستخدامه حسب التعليمات. ومع ذلك فهذا لا يعتبر ضماناً بعدم حدوث تداخل عند التركيب بطريقة معينة. وإذا تسبب هذا الجهاز في حدوث تداخل ضار مع استقبال الراديو أو التلفزيون، والذي يمكن تحديده من خلال تشغيل وإيقاف الجهاز، يرجى منك محاولة تصحيح هذا التداخل بالقيام بإجراء أو أكثر من الإجراءات التالية:

- تغيير اتجاه أو موضع هوائي الاستقبال.
 - زيادة المسافة بين الجهاز وجهاز الاستقبال.
 - توصيل الجهاز بأخذ كهربائي موجود على دائرة كهربائية مختلفة عن الدائرة التي تم توصيل جهاز الاستقبال عليها.
 - قم باستشارة الموزع المعتمد أو أحد الفنيين من ذوي الخبرة بأجهزة الراديو أو التلفزيون لطلب المساعدة.
- قد يؤدي القيام بأية تغييرات أو تعديلات دون موافقة صريحة من شركة Bose Corporation إلى إلغاء ترخيص المستخدم لتشغيل هذا الجهاز.

في الولايات المتحدة وكندا:

يخضع هذا الجهاز للجزء 15 من قواعد FCC ومعايير ترخيص Industry Canada فيما عدا معايير RSS. يخضع التشغيل للشروط التالية: (1) أن هذا الجهاز قد لا يتسبب في حدوث تداخل ضار و(2) أن هذا الجهاز يجب أن يقل أي تداخل يتم استقباله بما في ذلك التداخل الذي قد يتسبب في تشغيل غير مرغوب فيه.

يتوافق هذا الجهاز الرقمي من الفئة B مع معيار CAN ICES-3 (B) / NMB-3 (B).
نتائج كبرياء أقل من 6.3 مللي وات (8 ديسيبل مللي وات).

علامات وكالات أخرى

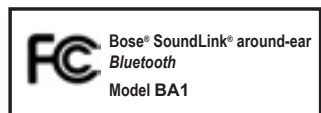
FCC ID: A94BA1

IC: 3232A-BA1

تم التصميم في الولايات المتحدة

صنع في الصين

يفي بمتطلبات IDA



أسماء ومحتويات المواد أو العناصر السامة أو الخطرة						
المواد أو العناصر السامة أو الخطرة						
اسم الجزء	الرصاص (Pb)	الزئبق (Hg)	الكاديوم (Cd)	سداسي الكبريت (CR(VI))	ثنائي الفينيل للمعاج (PBB)	أثير ثنائي الفينيل للمعاج (PBDE)
الأجزاء المعدنية	X	0	0	0	0	0
الأجزاء البلاستيكية	0	0	0	0	0	0
السماعات	X	0	0	0	0	0
الكبلات	X	0	0	0	0	0

O: تشير إلى أن هذه المادة السامة أو الخطرة الموجودة في كل المواد المتجانسة لهذا الجزء أقل من متطلبات التقييد في معيار SJ/T 11363-2006.

X: تشير إلى أن هذه المادة السامة أو الخطرة الموجودة على الأقل في أحد المواد المتجانسة لهذا الجزء أعلى من متطلبات التقييد في معيار SJ/T 11363-2006.

BOSE[®]



Bose[®] SoundLink[®]
سماعات الرأس Bluetooth[®] حول الأذن

Owner's Guide | دليل المالك