

BOSE[®]



Bose[®] SoundLink[®]

AROUND-EAR *BLUETOOTH*[®] HOVEDTELEFONER

Sikkerhedsinformation

Læs venligst denne brugervejledning

Tag dig tid til at følge denne brugervejledning omhyggeligt. Den vil hjælpe dig til at installere og betjene systemet korrekt, så du kan drage nytte af dets avancerede funktioner. Gem denne vejledning til fremtidig brug.



ADVARSEL:

- Indeholder små dele, som kan udgøre en kvælningfare. Egner sig ikke til børn under 3 år.
- Dette produkt indeholder magneter, som kan være skadelige for pacemakerbrugere.
- Produktet må ikke udsættes for regn eller fugtighed af hensyn til risikoen for brand eller elektrisk stød.
- Udsæt ikke dette apparat for dryp eller stænk, og placer ikke genstande, der er fyldt med væske, på eller nær ved apparatet. Som ved alle elektriske apparater skal du passe på ikke at spilde væske på nogen af systemdelene. Væsker kan forårsage fejl i systemet og/eller medføre fare for brand.
- Placer ikke nogen form for åben ild (f.eks. stearinlys) på eller tæt ved apparatet.
- Vær forsigtig, når du bruger hovedtelefonerne, mens du kører bil og ved andre aktiviteter, der kræver din fulde opmærksomhed. Tjek og følg lokale love for brug af mobiltelefoner og hovedtelefoner/headsets. I nogle jurisdiktioner gælder der særlige begrænsninger som f.eks. konfigurationer med ét ørestykke for brugen af sådanne produkter under kørslen.
- Lyde, du er vant til at opfatte som påmindelser eller advarsler, kan ændre karakter, når du bruger hovedtelefoner. Vær opmærksom på, at disse lyde kan være anderledes, så du kan genkende dem, når der er behov for det.
- Brug IKKE mobiltelefonadapters til at tilslutte hovedtelefoner til flysædestik, da dette kan medføre personskader som f.eks. forbrændinger eller tingsskader som følge af overophedning. Fjern og sluk enheden med det samme, hvis du føler varme, eller hvis lyden forsvinder.
- Med undtagelse af nødtilfælde anbefaler Bose, at du UNDLADER at benytte disse hovedtelefoner til luftfartskommunikation, fordi:
 - Der høres ingen indgående lyd, hvis batteriet er afladet eller installeret forkert. Dette kan føre til, at piloter kan risikere at gå glip af kommunikation, mens de fører flyet.
 - Ekstremt høje omgivelsesstøjniveauer, som forekommer i mange propelfly, kan svække din mulighed for at modtage indgående lyd-kommunikation. Dette gælder især under start og opstigning.
 - Bose® SoundLink® around-ear Bluetooth®-hovedtelefonerne er ikke designet til de støjforhold, højder, temperaturer eller andre miljøforhold, der er karakteristiske for ikke-kommercielle fly, hvilket kan medføre risiko for interferens med kritisk vigtig kommunikation
- Produktet må ikke nedsænkes i vand eller udsættes for vand eller slid i længere tid, mens du deltager i vandsport som f.eks. svømning, vandski, surfing osv.
- Lad ikke et batteri oplade i længere tid, når det ikke er i brug.



FORSIGTIG!

- Du kan finde sikkerhedsrelaterede oplysninger i brugervejledningen.
- Undlad at foretage ændringer i systemet eller tilbehøret. Uautoriserede ændringer kan sætte sikkerheden, overholdelse af lovbestemmelser samt systemets ydeevne over styr.
- Langtidseksponering for høj musik kan give høreskader. Undgå ekstreme lydstyrker ved brug af hovedtelefoner, især i længere perioder.
- Må kun bruges med en godkendt strømforsyning, der overholder de lokale love og regler (f.eks. godkendt af UL, CSA, VDE, CCC).
- Du kan finde sikkerhedsrelaterede oplysninger i brugervejledningen til strømforsyningen.
- Brug ikke hovedtelefoner under betjening af motorkøretøjer eller andre steder, hvor manglende evne til at høre udefra kommende lyde kan udgøre en fare for dig selv eller andre.
- Undgå at tabe eller sætte dig på hovedtelefonerne. Undgå at komme dem i vand.
- Sørg for at holde ørekoppens åbninger rene, og sørg for, at der ikke kan trænge fugt ind i ørekopperne.
- Bose SoundLink around-ear Bluetooth®-hovedtelefonerne kræver ikke jævnlig rengøring. Hvis det bliver nødvendigt at rengøre hovedtelefonerne, skal de udvendige overflader tørres af med en blød klud.

C E Bose Corporation erklærer hermed, at dette produkt stemmer overens med de væsentlige krav og andre relevante bestemmelser i direktiv 2014/53/EU og alle andre relevante krav i EU-direktiver. Den fulde overensstemmelseserklæring kan findes på www.Bose.com/compliance.

Vigtige sikkerhedsinstruktioner

1. Læs disse instruktioner.
2. Gem disse instruktioner.
3. Ret dig efter alle advarsler.
4. Følg alle instruktioner.
5. Anvend ikke dette apparat i nærheden af vand.
6. Rengør kun med en tør klud.
7. Brug kun tilslutningsudstyr/tilbehør, der er angivet af producenten.
8. Overlad al service til kvalificeret servicepersonale. Et serviceeftersyn er påkrævet, når apparatet på nogen måde er beskadiget, hvis f.eks. netledningen eller stikket er beskadiget, der er blevet spildt væske, eller der er kommet objekter ind i apparatet, hvis apparatet er blevet udsat for regn eller fugt, ikke virker normalt eller er blevet tabt.

Denne enhed overholder FCC's og Industry Canadas strålingseksponeringsgrænser for befolkningen i almindelighed. Den må ikke placeres sammen med eller anvendes sammen med nogen andre antenner eller sendere.

I USA:

Dette udstyr er testet og det er blevet konstateret, at det overholder grænseværdierne for en digital enhed i Klasse B i henhold til afsnit 15 i FCC-reglerne. Disse grænser er udviklet til at yde rimelig beskyttelse mod skadelig interferens i en privat installation. Dette udstyr genererer, bruger og kan udstråle radiofrekvensenergi, og kan – hvis det ikke installeres og bruges i overensstemmelse med instruktionerne – forårsage skadelig interferens i forbindelse med radiokommunikation. Dette garanterer dog ikke, at der ikke kan forekomme interferens i en særskilt installation. Hvis dette udstyr forårsager skadelig interferens i forbindelse med radio- og tv-mottagelsen, hvilket kan kontrolleres ved at slukke og tænde for udstyret, opfordres du til at forsøge at eliminere interferensen ved hjælp af en eller flere af følgende fremgangsmåder:

- Ret modtageantennen i en anden retning, eller flyt antennen.
- Skab større afstand mellem udstyret og modtageren.
- Tilslut udstyret til en stikkontakt på et andet kredsløb end det, hvor modtageren er tilsluttet.
- Kontakt forhandleren eller en radio/tv-tekniker for at få hjælp.

Ændringer eller modifikationer, der ikke udtrykkeligt er godkendt af Bose Corporation, kan ophæve brugerens ret til at betjene dette udstyr.

I USA og Canada:

Denne enhed overholder del 15 i FCC-reglerne og Industry Canadas licensfritagede RSS-standard(er). Driften er underlagt følgende to betingelser: (1) Denne enhed må ikke forårsage skadelig interferens, og (2) denne enhed skal acceptere enhver modtaget interferens, herunder interferens, der kan forårsage uønsket drift.

Dette digitale apparat i klasse B er i overensstemmelse med CAN ICES-3/B/NMB-3 B. Udgangseffekt på over 6,3 mW (8 dBm).

Andre mærkninger

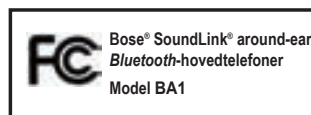
FCC ID: A94BA1

IC: 3232A-BA1

Udviklet i USA

Produceret i Kina

Overholder IDA-kravene



Navne på og indhold af giftige eller farlige stoffer eller elementer						
Giftige eller farlige stoffer og elementer						
Delens navn	Bly (Pb)	Kviksølv (Hg)	Cadmium (Cd)	Hexavalent (CR(VI))	Polybromeret biphenyl (PBB)	Polybromeret diphenylether (PBDE)
Metaldele	X	0	0	0	0	0
Plastikdele	0	0	0	0	0	0
Højttalere	X	0	0	0	0	0
Kabler	X	0	0	0	0	0

O: Angiver, at dette giftige eller skadelige stof, som findes i alle de homogene materialer for denne del, er under grænsekravet i SJ/T 11363-2006.

X: Angiver, at dette giftige eller skadelige stof, som findes i mindst ét af de homogene materialer, der anvendes til denne del, er over grænsekravet i SJ/T 11363-2006.

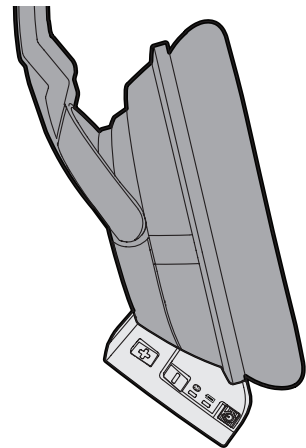
Anvendelse af hovedtelefonerne.....	4
Indledning.....	4
Tak.....	4
Følger med hovedtelefonerne	4
Kontrolmodulfunktioner	4
Opladning af batteriet	5
Tips til længere batteridriftstid.....	5
Tilslutning af hovedtelefonerne til <i>Bluetooth</i> -enheden.....	6
Sådan parres hovedtelefonerne med enheden.....	6
Sådan findes <i>Bluetooth</i> -enhedslisten	7
Batteriopladningsniveau (for iOS-enheder).....	7
Parring af yderligere enheder	7
Brug af flere forskellige enheder	7
Anvendelse af hovedtelefonerne	7
Forklaring af lys og toner.....	8
<i>Bluetooth</i> -indikator	8
Batteriindikator	8
Lydtoner.....	8
Handlinger ved afspilning og telefonopkald	8
Brug af lyd kabel (ekstraudstyr).....	9
Sådan tilsluttes lyd kablet.....	9
Reference	10
Vedligeholdelse.....	10
Pleje af batteriet.....	10
Rengøring af hovedtelefonerne.....	10
Løsdele og tilbehør	10
Påsætning af puderne til ørekopperne på ny	11
Fejlfinding	11
Kundeservice.....	12
Begrænset garanti	12
Tekniske oplysninger	12

Indledning

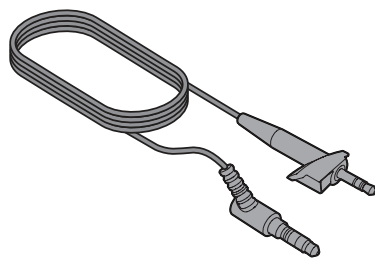
Tak

Tak for dit valg af Bose® SoundLink® around-ear *Bluetooth*®-hovedtelefoner. Disse trådløse hovedtelefoner kombinerer den lyd og komfort, du forventer fra Bose, med friheden til at bevæge dig væk fra kilden.

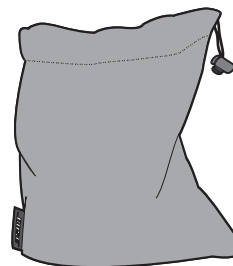
Følger med hovedtelefonerne



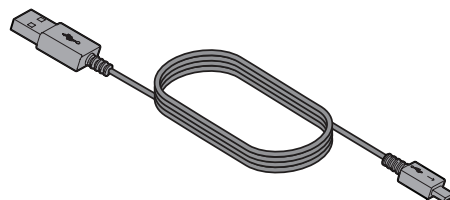
Bluetooth®-kontrolmodul (aftageligt)



Lydkabel (ekstraudstyr)

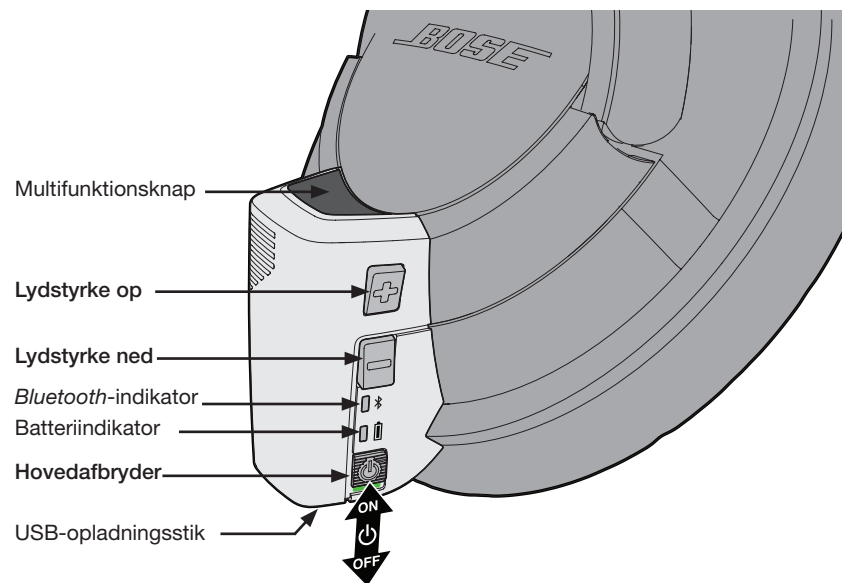


Taske



USB-opladekabel

Kontrolmodulfunktioner

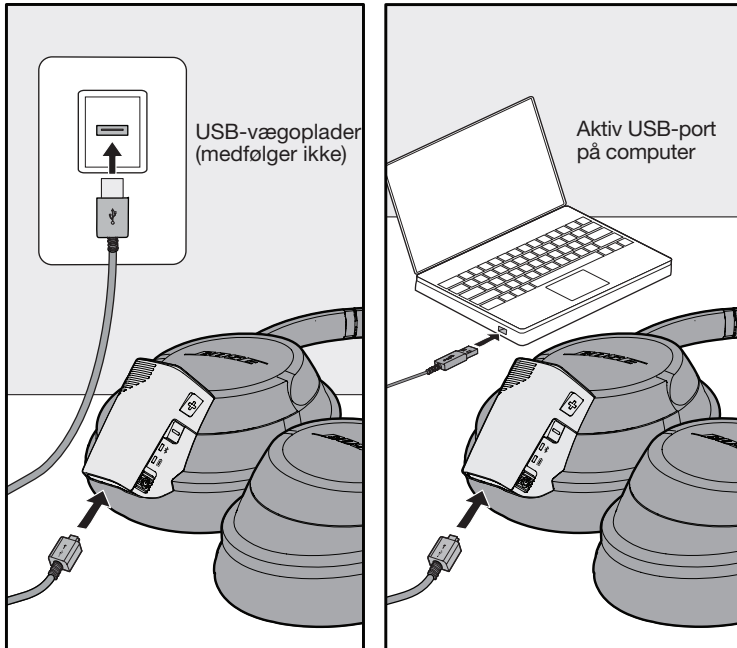


Opladning af batteriet

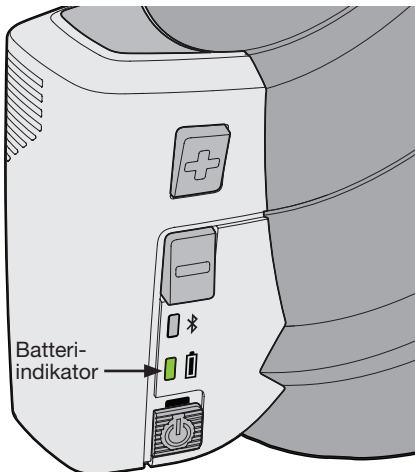
Selvom batteriet er delvist opladet fra fabrikken, anbefaler vi, at du oplader batteriet helt, inden du bruger det for første gang. En fuld opladning tager op til 3 timer.

1. Sæt USB-kablets lille ende i hovedtelefonerne.
2. Sæt USB-kablets store ende i en godkendt USB-vægoplader (medfølger ikke) eller en aktiv USB-port på din computer.

Bemærk: Kontrolmodulet kan også oplades, når det ikke er tilsluttet hovedtelefonens ørekop.



3. En fuld opladning tager op til 3 timer.
Batteriindikatoren blinker gult under opladningen og lyser grønt, når opladningen er gennemført.



Batteriindikatorfarve	Betydning
Grøn (lyser)	• 1/2 time til 7 timers resterende batteridriftstid
Gul (lyser)	• Mindre end ½ times batteridriftstid tilbage
Rød (blinker)	• Genoplad hovedtelefonerne nu
Gul (blinker)	• Hovedtelefonerne oplades
Grøn (under opladning)	• Hovedtelefonerne er fuldt opladet
Rød (under opladning)	• Hovedtelefonerne er ikke inden for det acceptable temperaturinterval

Bemærk: Hovedtelefonerne kan ikke bruges under opladningen.

Bemærk: Inden du oplader hovedtelefonerne, skal du sørge for, at de er ved stuetemperatur mellem 5° C og 40° C.

Tips til længere batteridriftstid

Ved fuld opladning giver dine Bose® SoundLink® around-ear Bluetooth®-hovedtelefoner cirka 7 timers trådløs lyd.

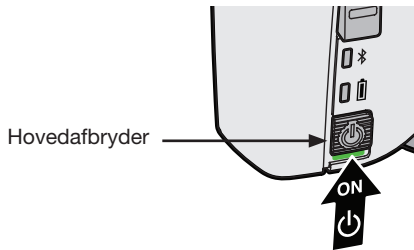
- Flyt altid tænd/sluk-knappen til Off, når hovedtelefonerne ikke er i brug. Dette er med til at bevare batteridriftstiden.
- Vær opmærksom på, at visse lydkilde opbruger batteriet hurtigere end andre.
- Lad ikke batteriet være afladet i længere tid. Oplad det fuldt inden opbevaring.

Tilslutning af hovedtelefonerne til *Bluetooth*-enheden

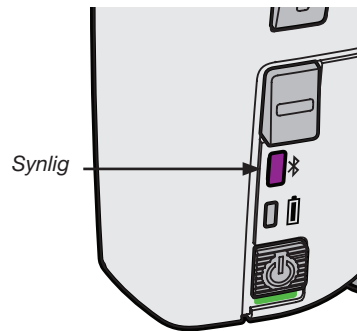
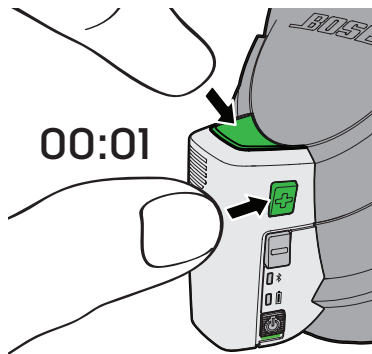
Hvis du vil bruge dine SoundLink® around-ear *Bluetooth*-hovedtelefoner med en *Bluetooth*-enhed (f.eks. en smartphone eller tablet), skal du først oprette en trådløs forbindelse mellem hovedtelefonerne og enheden. Denne proces kaldes "parring". Når hovedtelefonerne og en enhed er blevet parret, opretter de automatisk forbindelse til hinanden igen, næste gang du bruger dem sammen.

Sådan parres hovedtelefonerne med enheden

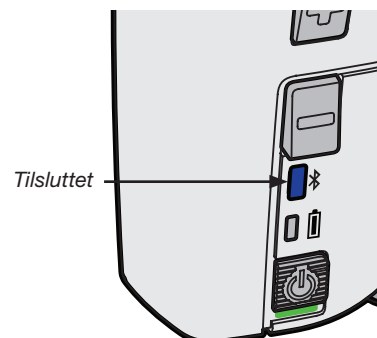
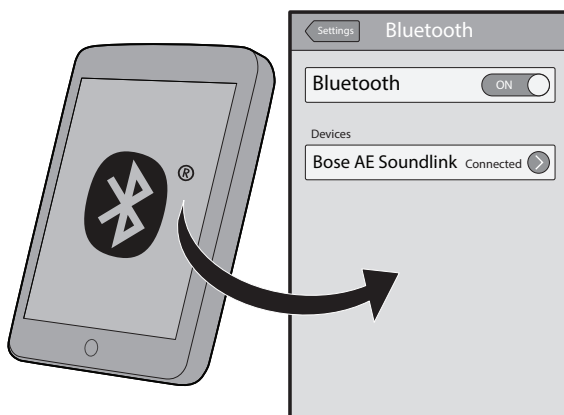
1. Tænd kontrolmodulet.



2. Tryk på **multifunktionsknappen** og **Lydstyrke +** samtidig, og hold dem nede, indtil *Bluetooth*-indikatoren blinker lilla. Hovedtelefonerne er nu synlige og klar til at blive parret med din enhed.



3. Aktiver *Bluetooth* på din enhed, og find *Bluetooth*-enhedslisten. (Se "Sådan findes *Bluetooth*-enhedslisten" på side 7 for at få mere hjælp).
4. Vælg "Bose SoundLink around-ear" på listen med enheder. Hvis din enhed kræver en adgangskode, skal du indtaste "0000". Når den trådløse forbindelse er oprettet, lyser *Bluetooth*-indikatoren blåt konstant.



Bemærk: Hvis *Bluetooth*-indikatoren ikke lyser blåt, er den trådløse forbindelse ikke oprettet. Sluk hovedtelefonerne, og gentag trin 1 til 4, eller se "Fejlfinding" på side 11.

Sådan findes *Bluetooth*-enhedslisten

iOS 5: Indstillinger > Generelt > *Bluetooth* > TIL > “Bose AE SoundLink”

iOS 6: Indstillinger > *Bluetooth* > TIL > “Bose AE SoundLink”

Android: Indstillinger > Trådløs og netværk > *Bluetooth* eller *Bluetooth*-indstillinger > TIL > Søg eller scan efter enheder > “Bose AE SoundLink”

Blackberry: Hjem > Administrer forbindelser > Konfigurer *Bluetooth* > Søg > “Bose AE SoundLink”

Mac OS X: Systemindstillinger > *Bluetooth* > TIL > “Bose AE SoundLink”

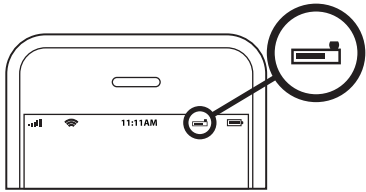
Windows 7: Start > Kontrolpanel > Hardware og lyd > Vis enheder og printere > Tilføj en enhed > “Bose AE SoundLink”

Windows XP: Start > Kontrolpanel > *Bluetooth*-enheder > “Bose AE SoundLink”

Bemærk: Du kan finde yderligere oplysninger om at finde enhedslisten i den brugervejledning, der fulgte med din enhed.

Batteriopladningsniveau (for iOS-enheder)

Når iOS-enhederne er tilsluttet SoundLink® around-ear *Bluetooth*-hovedtelefonerne, viser de SoundLink around-ear *Bluetooth*-batteriopladningsniveauet i skærmens øverste højre hjørne.



Parring af yderligere enheder

Du kan parre op til otte *Bluetooth*-enheder med dine hovedtelefoner. Hvis du vil parre flere enheder med dine hovedtelefoner, skal du gentage trin 2-3 på side 6 for hver enhed. Der kan kun tilsluttes to lydenheder på samme tid.

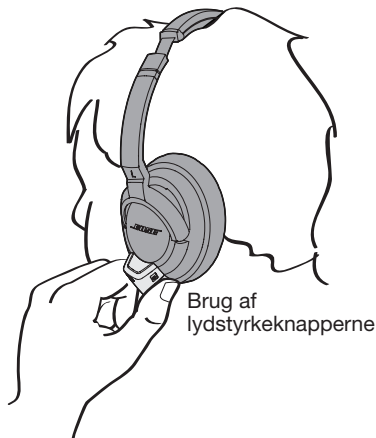
Brug af flere forskellige enheder

Hvis du har to lydenheder tilsluttet til dine hovedtelefoner, kan du nemt holde op med at lytte til den ene enhed og begynde at lytte til den anden i stedet. Du skal bare stoppe musikken eller videoen (eller sætte den på pause) på den første enhed og derefter starte musikken eller videoen på den anden enhed. Hovedtelefonerne skifter til den enhed, der afspilles fra.

Hvis du modtager et telefonopkald på en tilsluttet telefon, mens du lytter til en tilsluttet lydkilde, afbrydes lydkilden midlertidigt og starter igen, når opkaldet er afsluttet. Du finder flere oplysninger under “Handlinger ved afspilning og telefonopkald” på side 8.

Anvendelse af hovedtelefonerne

Sørg for at have dine SoundLink around-ear *Bluetooth*-hovedtelefoner på med venstre ørekep (L) og kontrolmodul over venstre øre. Du kan nemt få adgang til kontrolmodulet med venstre hånd (som vist). Brug din tommelfinger til betjening af lydstyrke- og tænd/sluk-knapperne; brug din pegefinger til betjening af multifunktionsknappen.



Anvendelse af hovedtelefonerne

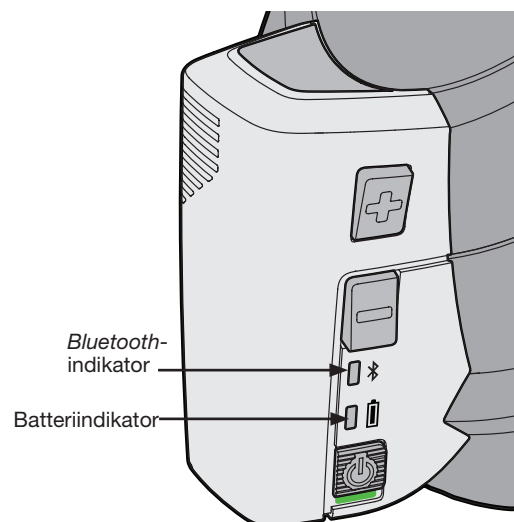
Forklaring af lys og toner

Bluetooth-indikator

Farve	Betydning
Lilla (blinker)	<ul style="list-style-type: none">Hovedtelefonerne er synlige til parring.
Blå (blinker)	<ul style="list-style-type: none">Hovedtelefonerne forsøger at oprette forbindelse til en <i>Bluetooth</i>-enhed.
Blå (lyser)	<ul style="list-style-type: none">Hovedtelefonerne har forbindelse til <i>Bluetooth</i>-enheden.

Batteriindikator

Farve	Betydning
Grøn (lyser)	<ul style="list-style-type: none">1/2 time til 7 timers resterende batteridriftstid
Gul (lyser)	<ul style="list-style-type: none">Mindre end 1/2 times batteridriftstid tilbage
Rød (blinker)	<ul style="list-style-type: none">Genoplad hovedtelefonerne nu
Gul (blinker)	<ul style="list-style-type: none">Hovedtelefonerne oplades
Grøn (under opladning)	<ul style="list-style-type: none">Hovedtelefonerne er fuldt opladet



Lydtoner

Tone	Betydning
To stigende toner	<ul style="list-style-type: none">Hovedtelefonerne er synlige
Tre stigende toner	<ul style="list-style-type: none">Hovedtelefonerne har forbindelse til en enhed
Fire stigende toner	<ul style="list-style-type: none">Der er tændt for strømmen
Fire faldende toner	<ul style="list-style-type: none">Sluk
Tre faldende toner	<ul style="list-style-type: none">Trådløs forbindelse afsluttet
Enkelt tone	<ul style="list-style-type: none">Advarsel om lavt batteriniveau
To faldende toner	<ul style="list-style-type: none">Indgående opkald

Handlinger ved afspilning og telefonopkald

Handlinger ved afspilning af lyd/video	Kontrollement på hovedtelefonerne
Afspil, eller stop midlertidigt	<ul style="list-style-type: none">Tryk på multifunktionsknappen én gang
Næste nummer	<ul style="list-style-type: none">Tryk to gange på multifunktionsknappen
Forrige nummer	<ul style="list-style-type: none">Tryk tre gange på multifunktionsknappen
Juster lydstyrken	<ul style="list-style-type: none">Tryk på Lydstyrke + eller Lydstyrke -
Spol frem	<ul style="list-style-type: none">Tryk på multifunktionsknappen, og tryk derefter på den, og hold den nede
Spol tilbage	<ul style="list-style-type: none">Tryk to gange på multifunktionsknappen, og tryk derefter på den, og hold den nede
Handlinger ved telefonopkald	Kontrollement på hovedtelefonerne
Besvar eller afslut et opkald	<ul style="list-style-type: none">Tryk på multifunktionsknappen én gang
Ignorer et opkald	<ul style="list-style-type: none">Tryk på multifunktionsknappen, og hold den nede
Besvar et andet opkald	<ul style="list-style-type: none">Tryk på multifunktionsknappen
Ignorer et andet opkald	<ul style="list-style-type: none">Tryk på multifunktionsknappen, og hold den nede
Aktiver stemmekontrol	<ul style="list-style-type: none">Tryk på multifunktionsknappen, og hold den nede
Handlinger ved flere enheder	Kontrollement på hovedtelefonerne
Stop lyden midlertidigt på den primære enhed, og besvar opkald på en anden enhed	<ul style="list-style-type: none">Tryk på multifunktionsknappen én gang
Ignorer indgående opkald på en anden enhed, og start lyden igen på den primære enhed	<ul style="list-style-type: none">Tryk på multifunktionsknappen, og hold den nede

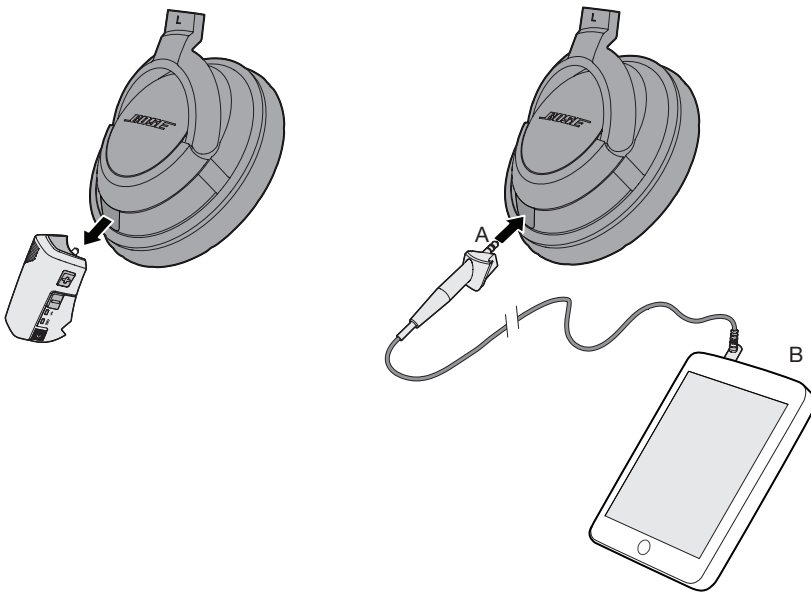
Brug af lyd kabel (ekstraudstyr)

Dine SoundLink® around-ear *Bluetooth*-hovedtelefoner leveres med et 3,5 mm lyd kabel, der er kompatibelt med de fleste musik kilder. Brug lyd kablet i følgende tilfælde:

- Den ønskede lyd kilde er ikke kompatibel med *Bluetooth*-teknologi.
- Hovedtelefonernes batteri er ikke opladet.
- Du er i et område, hvor *Bluetooth*-tilslutning er forbudt.

Sådan tilsluttes lyd kablet

1. Flyt tænd/sluk-knappen til Off.
2. Fjern *Bluetooth*-kontrolmodulet fra hovedtelefonerne ved at trække det forsigtigt lige ud.
3. Sæt lyd kabelstikket (A) i stikket på hovedtelefonerne, indtil det er sat helt i.
4. Sæt lyd kabelstikket (B) i det 3,5 mm hovedtelefonstik på din lyd kilde, indtil det er sat helt i.



Vedligeholdelse

Pleje af batteriet

Sørg for at slukke hovedtelefonerne, når de ikke er i brug. Inden du opbevarer hovedtelefonerne i mere end et par måneder, skal du sørge for, at batteriet er fuldt opladet.

Rengøring af hovedtelefonerne

Bose® SoundLink® around-ear *Bluetooth*-hovedtelefoner kræver ikke jævnlig rengøring. Hvis det bliver nødvendigt at rengøre hovedtelefonerne, skal de udvendige overflader tørres af med en blød og tør klud. Undgå, at der kommer fugt i ørekopperne eller i lydindgangsstikket. Brug ikke væsker eller spray.

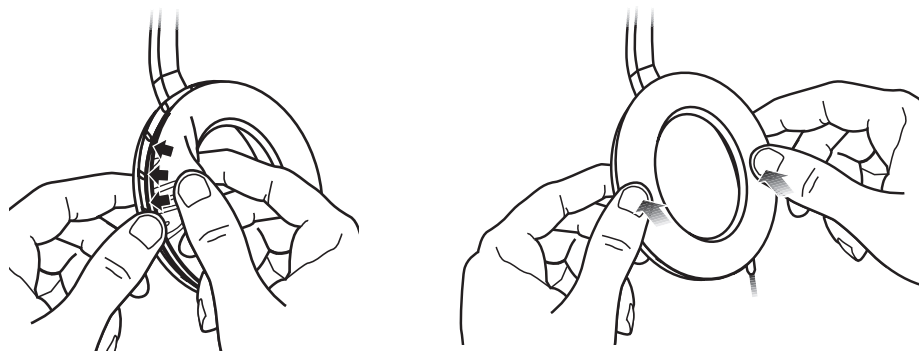
Løsdeler og tilbehør

Erstatningsdele og tilbehør kan bestilles via Boses kundeservice. Se kontaktoplysningerne for dit område i denne vejledning.

Delens navn	Delen produktkode
Bæretaske	329585-0010
Ørekoperstatningssæt	329586-0010
USB-opladningskabel	330816-0010
Lydkabel (3,5 mm)	329583-0010
Vægoplader	329341-0010
Vægoplader plus adapter	329342-0010

Påsætning af puderne til ørekopperne på ny

Puderne til ørekopperne holdes på plads af en monteringsflange, som går på plads med et klik under otte små tapper indvendigt i hver ørekops kant. Hvis en pude til ørekopperne går helt eller delvis af, skal du skubbe monteringsflangen på ørekoppuden tilbage i ørekoppen. Brug en finger eller tommelfingeren til at trykke hele vejen rundt på monteringsflangens kant, og sørg for, at den går på plads med et klik hele vejen rundt om ørekoppen.



Fejlfinding

Problem	Gør følgende
Hovedtelefonerne oplades ikke	<ul style="list-style-type: none"> • Kontrollér, at begge USB-kablets ender er tilsluttet korrekt under opladning. • Hvis du bruger en stikkontakt, skal du kontrollere, at stikket er sat helt ind, og at stikkontakten fungerer. • Hvis du bruger computeren, skal du sørge for, at den er sat til, og der er strøm på USB-porten. • Hvis indikatoren lyser rødt, er hovedtelefonens temperatur for høj eller lav. Vend tilbage til omgivelser med stuetemperatur inden opladning. • Tænd hovedtelefonerne, og sluk dem derefter. Tag USB-opladekablet ud, og tilslut det derefter igen.
Hovedtelefonerne og <i>Bluetooth</i> -enheden parres ikke	<ul style="list-style-type: none"> • Kontrollér, at hovedtelefonerne ikke er tilsluttet opladeren, og at tænd/sluk-knappen er sat til On. • Sluk enheden, og tænd den derefter igen. • Aktiver enhedens <i>Bluetooth</i>-funktion. • Deaktiver <i>Bluetooth</i>-funktionen på alle andre enheder, der er parret med hovedtelefonerne. • Ryd listen over parrede enheder fra hovedtelefonerne ved at trykke på multifunktionsknappen og knappen Lydstyrke - og holde dem nede i 10 sekunder. • Se "Sådan parres hovedtelefonerne med enheden" på side 6. • Prøv at parre med en anden enhed for at kontrollere, at hovedtelefonerne fungerer korrekt.
Hovedtelefonerne og <i>Bluetooth</i> -enheden tilsluttes ikke	<ul style="list-style-type: none"> • Kontrollér, at hovedtelefonerne ikke er tilsluttet opladeren, og at tænd/sluk-knappen er sat til On. • Kontrollér, at <i>Bluetooth</i>-funktionen på enheden er tændt. • Kontrollér, at hovedtelefonerne er inden for enhedens rækkevidde: op til 10 meter. • Deaktiver <i>Bluetooth</i>-funktionen på alle andre enheder, der er parret med hovedtelefonerne. • Sluk hovedtelefonerne, og tænd dem derefter igen. Hovedtelefonerne bør automatisk oprette forbindelse til enheden. Hvis der ikke automatisk oprettes forbindelse igen, skal du vælge "Bose AE SoundLink" i enhedens parningsliste. • Sluk enheden, og tænd den derefter igen. • Prøv at oprette forbindelse til en anden parret enhed for at kontrollere, at hovedtelefonerne fungerer korrekt.
Ingen lyd eller dårlig lyd kvalitet fra en audiostreamingkilde/-applikation	<ul style="list-style-type: none"> • Kontroller, at audiostreamingkilden er tændt og afspiller. • Kontrollér, at lydenheden understøtter A2DP-audiostreaming. • Prøv en anden audiostreamingkilde/-applikation, eller prøv et andet nummer. • Kontroller, at der er skruet op for enhedens <i>Bluetooth</i>-lydstyrke, og at lyden ikke er slået fra. • Flyt enheden tættere på hovedtelefonerne (10 meter). • Flyt enheden og hovedtelefonerne væk fra alle enheder, der kan forårsage interferens, f.eks. en anden enhed, der understøtter <i>Bluetooth</i>, trådløse telefoner, en mikrobølgeovn eller en trådløs computernetværksrouter. • Reducer det antal programmer, som kører på din enhed. Hvis du deaktiverer Wi-Fi-funktionerne på enheden, kan det også forbedre lyd kvaliteten.
Ingen lyd eller dårlig lyd kvalitet fra en tilsluttet enhed	<ul style="list-style-type: none"> • Hvis du bruger en <i>Bluetooth</i>-enhed, skal du kontrollere, at kontrolmodulet er korrekt tilsluttet til hovedtelefonerne. • Hvis du bruger 3,5 mm lyd kablet, skal du kontrollere, at begge lyd kablets ender er sat helt i. • Prøv en anden musikapplikation, eller prøv et andet nummer. • Prøv en anden lydenhed. • Sørg for, at begge ørepuder er sat solidt fast.
Lyden passer ikke til billederne	<ul style="list-style-type: none"> • Prøv en anden audiostreamingenhed eller applikation, eller prøv et andet nummer. Fra nogle kilder eller applikationer kan der forventes en vis forsinkelse.

Reference

Problem	Gør følgende
Pude med forkert form	<ul style="list-style-type: none">Ørekoppens højdensitetsskum genvinder sin form efter et par minutter i en neutral position.
Kort batteridriftstid	<ul style="list-style-type: none">Oplad hovedtelefonerne helt. Når de er opladet helt, lyser batteriindikatoren grønt (mens de er tilsluttet opladeren).Når dine SoundLink® around-ear <i>Bluetooth</i>-hovedtelefoner er fuldt opladet, leverer de cirka 7 timers trådløs lyd eller cirka 200 timers standbytid.Deaktiver toner og meddelelser i din enhed, som ofte kan blive sendt til hovedtelefonerne.Vær opmærksom på, at visse enheder kan bruge hovedtelefonernes batteri hurtigere end andre.Du kan finde flere oplysninger om batteriets ydeevne på side 5 i dette dokument.

Kundeservice

Du kan få online support på: owners.Bose.com (i USA) eller global.Bose.com (uden for USA).

Se adresselisten i produktkassen, hvis du ønsker oplysninger om, hvordan du kontakter Bose direkte.

Yderligere hjælp til fejlfinding får du ved at kontakte din Bose®-forhandler.

Begrænset garanti

Dine Bose® SoundLink around-ear-hovedtelefoner er omfattet af en begrænset garanti. Detaljerede oplysninger om den begrænsede garanti findes på produktregistreringskortet, som ligger i æsken. Oplysninger om, hvordan du registrerer, finder du på kortet. Hvis du undlader at registrere produktet, har det ingen betydning for den begrænsede garanti.

Sådan får du begrænset garantiservice

Returner produktet sammen med købsbeviset fra en autoriseret Bose-forhandler på følgende måde:

Kontakt Boses support i dit land/område (gå til Global.Bose.com for at finde kontaktoplysninger for dit land/områder) for at få specifik vejledning til returnering og forsendelse.

Angiv navn og adresse på kassen, og send den med fragt forudbetalt til den adresse, som du har fået oplyst af Bose i dit land.

Placer et eventuelt påkrævet returautorisationsnummer tydeligt uden på æsken. Æsker, der ikke er udstyret med et returautorisationsnummer, vil i tilfælde, hvor et sådant er påkrævet, blive afvist.

Serienummeret kan findes indvendigt på den venstre ørekep eller på den originale kasse.

Tekniske oplysninger

Temperaturintervaller:

Produktet bør kun betjenes inden for temperaturintervallet -20° til 45° C.

Produktet bør kun opbevares inden for temperaturintervallet -20° til 45° C.

Batteriet bør kun oplades, hvor temperaturen er mellem 5° og 40° C.

Batteri: Genopladelige, ikke-udskiftelige litium-ion polymer.

Opladningstid: Fuldt opladt på 3 timer.

Driftstid: Cirka 7 timer.

Driftsrækkevidde: Op til 10 meter fra enheden.

Bluetooth®

Version 4.0

Profiler omfatter: Hovedtelefoner (HSP 1.1); Håndfri (HFP 1.5); Avanceret lyd-distributionsprofil (A2DP 1.2); Profil for lyd-/videofjernbetjening (AVRCP 1.4).

Bluetooth®-ordmærket og -logoerne er registrerede varemærker, der ejes af Bluetooth SIG, Inc., og enhver brug af sådanne mærker fra Bose Corporations side finder sted under licens.



735822-0010

BOSE[®]
Better sound through research[®]

©2017 Bose Corporation, The Mountain,
Framingham, MA 01701-9168 USA
AM735822 Rev. 01