

BOSE[®]



Bose[®] SoundLink[®]
AROUND-EAR BLUETOOTH[®]-KOPFHÖRER

BEDIENUNGSANLEITUNG

Sicherheitshinweise

Bitte lesen Sie diese Bedienungsanleitung aufmerksam durch

Beachten Sie alle Hinweise sorgfältig. Die Anleitung unterstützt Sie beim Einrichten und ordnungsgemäßen Betrieb des Systems und seiner modernen Funktionen. Bewahren Sie das Handbuch zum späteren Nachschlagen auf.



WARNUNG:

- Enthält kleine Teile, die verschluckt werden können und eine Erstickungsgefahr darstellen. Nicht geeignet für Kinder unter drei Jahren.
- Dieses Produkt enthält Magnete, die für Personen mit Herzschrittmachern gefährlich sein können.
- Um Brände und Stromschläge zu vermeiden, darf dieses Produkt weder Regen noch Feuchtigkeit ausgesetzt werden.
- Schützen Sie das Gerät vor tropfenden oder spritzenden Flüssigkeiten, und stellen Sie keine mit Flüssigkeiten gefüllten Gefäße (z. B. Vasen) auf das Gerät oder in die Nähe des Geräts. Wie bei allen elektronischen Geräten dürfen niemals Flüssigkeiten ins Innere gelangen. Dadurch kann es zu Fehlfunktionen und/oder Bränden kommen.
- Stellen Sie keine brennenden Kerzen oder ähnliches auf das Gerät oder in die Nähe des Geräts.
- Seien Sie vorsichtig, wenn Sie das Headset/die Kopfhörer während des Betriebs eines Fahrzeugs oder während Aktivitäten verwenden, die Ihre volle Aufmerksamkeit erfordern. Lesen und befolgen Sie die örtlichen Gesetze zur Verwendung von Handys und Kopfhörern/Headsets. In einigen Ländern gelten bestimmte Einschränkungen, zum Beispiel die Verwendung von einem einzigen Ohrstück während des Fahrens.
- Bekannte akustische Hinweis- und Warnsignale können anders klingen, wenn Sie Kopfhörer tragen. Machen Sie sich bewusst, inwieweit diese Signale variieren, sodass Sie sie in den entsprechenden Situationen erkennen.
- Verwenden Sie Handyadapter NICHT zum Anschließen von Kopfhörern an Flugzeugsitzbuchsen, da dies zu Verletzungen, z. B. Verbrennungen, oder zu Sachschäden aufgrund von Überhitzung führen kann. Sofort entfernen und trennen, wenn Sie Wärme spüren oder nichts mehr hören.
- Außer in Notfällen empfiehlt Bose, diese Kopfhörer aus den folgenden Gründen NICHT für Kommunikations-Headsets im Flugverkehr zu verwenden:
 - Bei entladener oder falsch eingesetzter Batterie werden eingehende Audiosignale nicht gehört. Dies kann zu fehlenden Informationen beim Führen eines Flugzeugs führen.
 - Extrem laute Umgebungsgeräusche, die bei vielen Propellerflugzeugen auftreten, können verhindern, dass Sie eingehende Audiokommunikation hören, besonders bei Start- und Landevorgängen
 - Die Bose® SoundLink® Around-Ear Bluetooth®-Kopfhörer wurden nicht für den Betrieb bei den in der nicht kommerziellen Luftfahrt üblichen Bedingungen (Geräusche, Höhe, Temperatur oder andere Umgebungsbedingungen) entwickelt, sodass es bei kritischen Kommunikationsvorgängen zu Störungen kommen kann.
- Tauchen Sie den Kopfhörer nicht in Wasser und setzen Sie ihn nicht längere Zeit dem Wasser aus und tragen Sie ihn nicht bei Wassersportarten, z. B. Schwimmen, Wasserskifahren, Surfen usw.
- Laden Sie die Batterie bei Nichtgebrauch nicht längere Zeit auf.



VORSICHT:

- Sicherheitsrelevante Informationen finden Sie in der Bedienungsanleitung.
- Nehmen Sie keine Veränderungen am System oder am Zubehör vor. Nicht autorisierte Veränderungen können die Sicherheit, die Erfüllung von Richtlinien und die Systemleistung beeinträchtigen.
- Laute Musik kann zu Gehörschäden führen. Vermeiden Sie extreme Lautstärken, insbesondere über längere Zeiträume, wenn Sie Kopfhörer benutzen.
- Verwenden Sie den Kopfhörer nur mit einem zugelassenen Netzteil, das die gesetzlichen Anforderungen erfüllt, z. B. UL, CSA, VDE, CCC).
- Sicherheitsrelevante Informationen finden Sie in der Bedienungsanleitung des Netzteils.
- Benutzen Sie Kopfhörer nicht beim Betrieb von Kraftfahrzeugen oder in anderen Situationen, in denen die beeinträchtigte Wahrnehmung von Umgebungsgeräuschen eine Gefahr für Sie selbst oder andere darstellen könnte.
- Lassen Sie die Kopfhörer nicht fallen, setzen Sie sich nicht darauf und schützen Sie ihn vor Nässe.
- Achten Sie darauf, dass die Hörmuschelgänge frei bleiben und dass keine Feuchtigkeit ins Innere der Hörmuscheln gelangt.
- Die Bose SoundLink Around-Ear Bluetooth-Kopfhörer erfordern keine regelmäßige Reinigung. Sollte eine Reinigung erforderlich sein, wischen Sie einfach die Außenseite der Kopfhörer mit einem weichen Tuch ab.



Die Bose Corporation erklärt hiermit, dass dieses Produkt die wesentlichen Anforderungen und andere relevante Bestimmungen der Richtlinie 2014/53/EU und weitere geltende EU-Richtlinien erfüllt. Die vollständige Konformitätserklärung ist einsehbar unter www.Bose.com/compliance.

Wichtige Sicherheitshinweise

1. Lesen Sie die folgenden Anweisungen.
2. Bewahren Sie die Anweisungen auf.
3. Beachten Sie alle Warn- und Sicherheitshinweise.
4. Befolgen Sie alle Anweisungen.
5. Verwenden Sie dieses Gerät nicht in der Nähe von Wasser.
6. Reinigen Sie das Gerät nur mit einem sauberen, trockenen Tuch.
7. Verwenden Sie nur Zubehör-/Anbauteile, die vom Hersteller zugelassen sind.
8. Wenden Sie sich bei allen Reparatur- und Wartungsarbeiten nur an qualifiziertes Personal. Wartungsarbeiten sind in folgenden Fällen nötig: Bei jeglichen Beschädigungen wie z. B. des Netzkabels oder Netzsteckers, wenn Flüssigkeiten oder Gegenstände in das Gehäuse gelangt sind, das Gerät Regen oder Feuchtigkeit ausgesetzt wurde, fallen gelassen wurde oder nicht ordnungsgemäß funktioniert.

Dieses Gerät erfüllt die HF-Strahlungsexpositionsgrenzwerte der FCC und von Industry Canada für die allgemeine Bevölkerung. Es darf nicht zusammen mit anderen Antennen oder Sendern aufgestellt oder betrieben werden.

In den USA:

Dieses Gerät wurde getestet und erfüllt die Grenzwerte für digitale Geräte der Klasse B gemäß Abschnitt 15 der FCC-Vorschriften. Diese Grenzwerte wurden festgelegt, um einen angemessenen Schutz gegen elektromagnetische Störungen bei einer Installation in Wohngebieten zu gewährleisten. Dieses Gerät erzeugt und verwendet Hochfrequenzstrahlung und kann sie auch aussenden. Daher verursacht das Gerät bei nicht ordnungsgemäßer Installation und Benutzung möglicherweise Störungen des Funkverkehrs. Es wird jedoch keine Garantie dafür gegeben, dass bei einer bestimmten Installation keine Störstrahlungen auftreten. Sollte dieses Gerät den Radio- oder Fernsehempfang stören (Sie können dies überprüfen, indem Sie das Gerät aus- und wieder einschalten), so ist der Benutzer dazu angehalten, die Störungen durch eine der folgenden Maßnahmen zu beheben:

- Richten Sie die Antenne neu aus.
- Vergrößern Sie den Abstand zwischen dem Gerät und einem Radio- oder Fernsehempfänger.
- Schließen Sie das Gerät an eine Steckdose an, die nicht mit dem Stromkreis des Radio- bzw. Fernsehempfängers verbunden ist.

Wenden Sie sich an einen Händler oder einen erfahrenen Radio-/Fernsehtechniker.

Veränderungen am Gerät, die nicht durch die Bose Corporation autorisiert wurden, können zur Folge haben, dass die Betriebserlaubnis für das Gerät erlischt.

In den USA und Kanada:

Dieses Gerät erfüllt die Bestimmungen in Teil 15 der FCC-Vorschriften und die lizenzfreien Standards von Industry Canada. Der Betrieb unterliegt den beiden folgenden Bedingungen: (1) dieses Gerät darf keine Störungen verursachen und (2) dieses Gerät muss jegliche Störungen dulden, einschließlich von Störungen, die zu einem unerwünschten Betrieb führen. Dieses Gerät der Klasse B entspricht den Anforderungen der Richtlinien CAN ICES-3 B/NMB-3 B. Ausgangsleistung weniger als 6,3 mW (8 dBm).

Weitere Kennzeichnungen

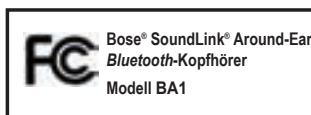
FCC ID: A94BA1

IC: 3232A-BA1

Entwickelt in den Vereinigten Staaten

Hergestellt in China

Erfüllt die IDA-Anforderungen



Name des Teils	Namen und Inhalt der giftigen oder gefährlichen Stoffe oder Elemente					
	Blei (Pb)	Quecksilber (Hg)	Kadmium (Cd)	Sechswertig (CR(VI))	Polybromiertes Biphenyl (PBB)	Polybromiertes Diphenylether (PBDE)
Metallteile	X	0	0	0	0	0
Kunststoffteile	0	0	0	0	0	0
Lautsprecher	X	0	0	0	0	0
Kabel	X	0	0	0	0	0

O: Gibt an, dass dieser giftige oder gefährliche Stoff, der in allen homogenen Materialien für dieses Teil enthalten ist, unter den Grenzwerten gemäß SJ/T 11363-2006 liegt.

X: Gibt an, dass dieser giftige oder gefährliche Stoff, der in mindestens einem der homogenen Materialien enthalten ist, die für dieses Teil verwendet wurden, über den Grenzwerten gemäß SJ/T 11363-2006 liegt.

Verwendung der Kopfhörer.....	4
Einführung.....	4
Vielen Dank.....	4
Mit den Kopfhörern mitgeliefert.....	4
Merkmale des Steuermoduls.....	4
Aufladen der Batterie.....	5
Tipps für eine längere Batterielebensdauer.....	5
Anschließen der Kopfhörer an ein <i>Bluetooth</i> -Gerät.....	6
So stimmen Sie die Kopfhörer mit Ihrem Gerät ab.....	6
Suchen der <i>Bluetooth</i> -Geräteliste.....	7
Batterieladezustand (für iOS-Geräte).....	7
Abstimmen zusätzlicher Geräte.....	7
Verwendung mehrerer Geräte.....	7
Aufsetzen der Kopfhörer.....	7
Erkennung der Lämpchen und Töne.....	8
<i>Bluetooth</i> -Anzeige.....	8
Batterieanzeige.....	8
Audiotöne.....	8
Wiedergabe und Telefonanrufe.....	8
Verwendung des optionalen Audiokabels.....	9
So schließen Sie das Audiokabel an.....	9
Referenz.....	10
Wartung und Pflege.....	10
Pflege der Batterie.....	10
Reinigen der Kopfhörer.....	10
Ersatzteile und Zubehör.....	10
Erneutes Anbringen der Hörmuschelpolster.....	11
Fehlerbehebung.....	11
Kundendienst.....	12
Eingeschränkte Garantie.....	12
Technische Daten.....	12

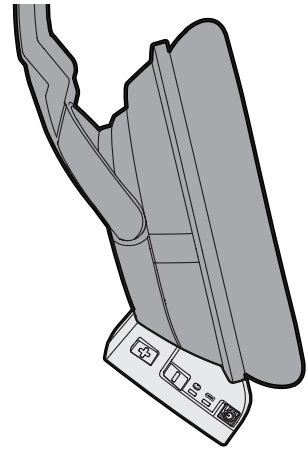
Verwendung der Kopfhörer

Einführung

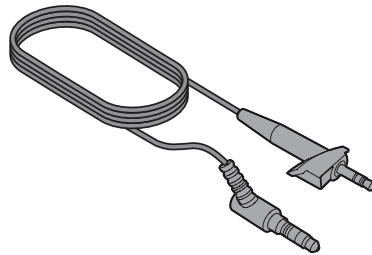
Vielen Dank

Wir freuen uns, dass Sie sich für die Bose® SoundLink® Around-Ear *Bluetooth*® Kopfhörer entschieden haben. Diese drahtlosen Stereo-Kopfhörer kombinieren den Spitzenklang und den Komfort, die sie von Bose erwarten, mit der Freiheit, sich von der Audioquelle wegbewegen zu können.

Mit den Kopfhörern mitgeliefert



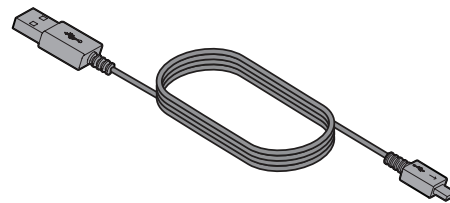
Bluetooth®-Steuermodul (abnehmbar)



Optionales Audiokabel

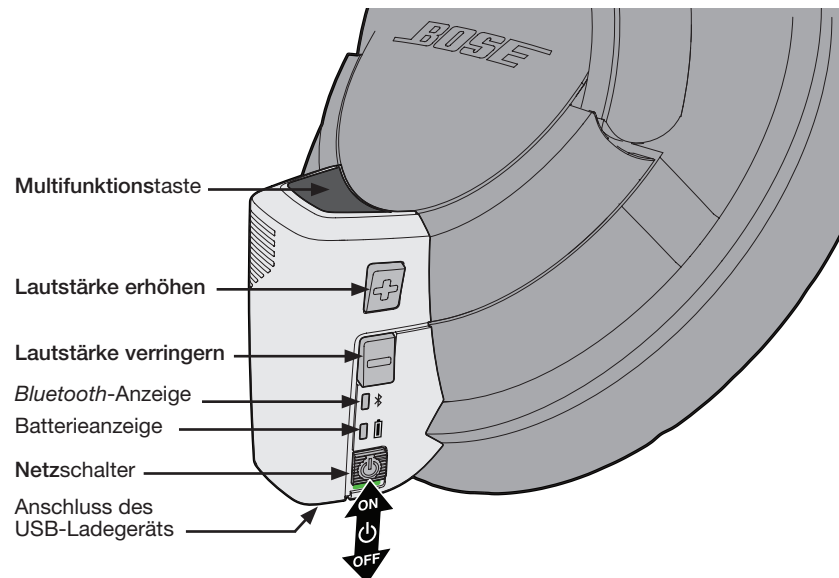


Tragetasche



USB-Ladekabel

Merkmale des Steuermoduls

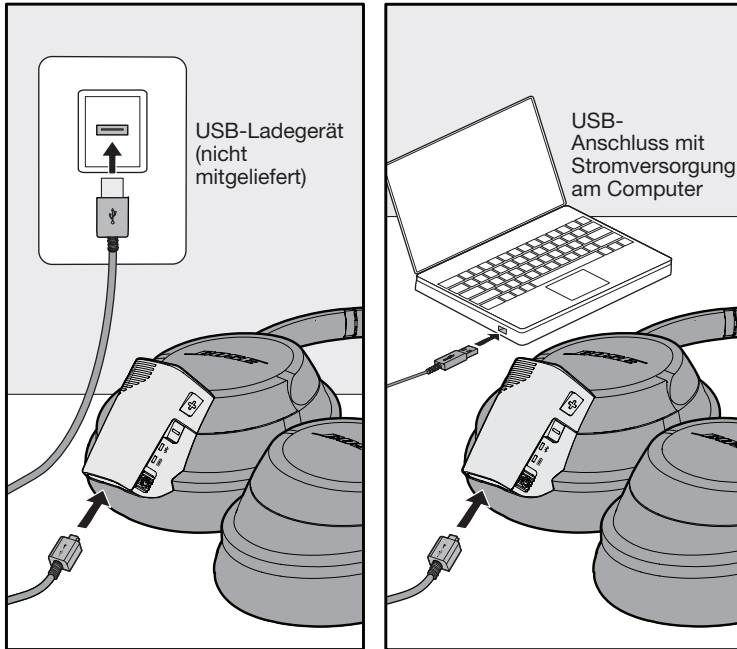


Aufladen der Batterie

Auch wenn die Batterie im Werk teilweise aufgeladen wird, sollten Sie die Batterie vor dem erstmaligen Gebrauch vollständig aufladen. Das vollständige Aufladen kann bis zu 3 Stunden dauern.

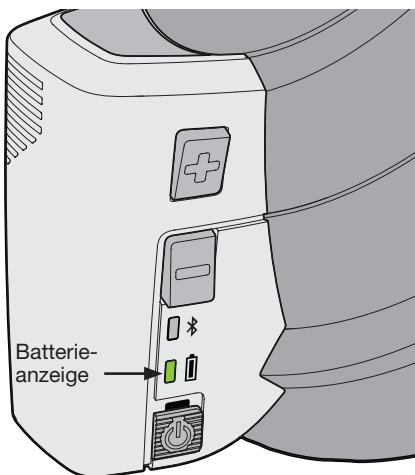
1. Schließen Sie den kleinen Stecker des USB-Kabels an die Kopfhörer an.
2. Schließen Sie den anderen Stecker des USB-Kabels an ein behördlich zugelassenes USB-Ladegerät (nicht mitgeliefert) oder einen mit Strom versorgten USB-Anschluss an Ihrem Computer an.

Hinweis: Das Steuermodul kann auch aufgeladen werden, wenn es von der Hörmuschel der Kopfhörer getrennt ist.



3. Das vollständige Aufladen kann bis zu 3 Stunden dauern.

Die Batterieanzeige blinkt während des Aufladens bernsteinfarben und wird grün, wenn das Aufladen abgeschlossen ist.



Batterieanzeigefarbe	Bedeutung:
Grün (leuchtet)	• 1/2 bis 7 Stunde restliche Batterielaufzeit
Bernsteinfarben (leuchtet)	• Weniger als 1/2 Stunde restliche Batterielaufzeit
Rot (blinkt)	• Kopfhörer jetzt aufladen
Bernsteinfarben (blinkt)	• Kopfhörer wird geladen
Grün (während des Ladens)	• Kopfhörer sind vollständig aufgeladen
Rot (während des Ladens)	• Kopfhörer nicht in einem akzeptablen Temperaturbereich

Hinweis: Die Kopfhörer funktionieren während des Aufladens nicht.

Hinweis: Vergewissern Sie sich vor dem Aufladen, dass die Kopfhörer Raumtemperatur haben (zwischen 5° C und 40° C).

Tipps für eine längere Batterielebensdauer

Wenn sie voll aufgeladen sind, bieten die Bose® SoundLink® Around-Ear Bluetooth®-Kopfhörer 7 Stunden drahtlosen Hörgenuss.

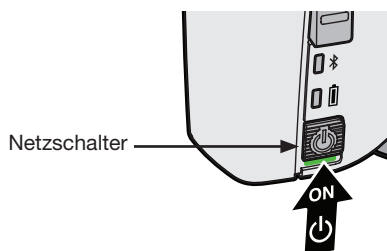
- Stellen Sie den Netzschalter immer auf aus, wenn die Kopfhörer nicht verwendet werden. Dadurch hält die Batterie länger.
- Sie sollten wissen, dass manche Audioquellen die Batterie schneller leer werden lassen als andere.
- Lassen Sie die Batterie nicht längere Zeit nicht aufgeladen. Laden Sie sie für dem Aufbewahren vollständig auf.

Anschließen der Kopfhörer an ein *Bluetooth*-Gerät

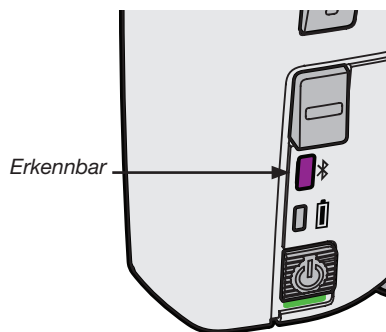
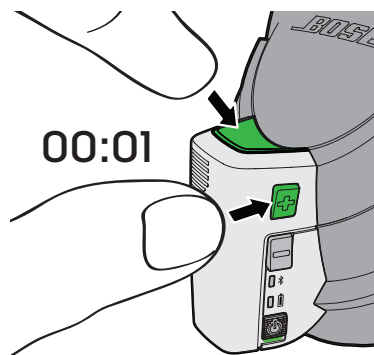
Um die SoundLink® Around-Ear *Bluetooth*-Kopfhörer mit einem *Bluetooth*-Gerät (zum Beispiel einem Smartphone oder Tablet) zu verwenden, müssen Sie zuerst eine drahtlose Verbindung zwischen den Kopfhörern und dem Gerät aufbauen. Dieser Vorgang wird „Abstimmen“ genannt. Sobald die Kopfhörer mit einem Gerät abgestimmt sind, verbinden sich beide automatisch, wenn Sie sie das nächste Mal zusammen verwenden.

So stimmen Sie die Kopfhörer mit Ihrem Gerät ab

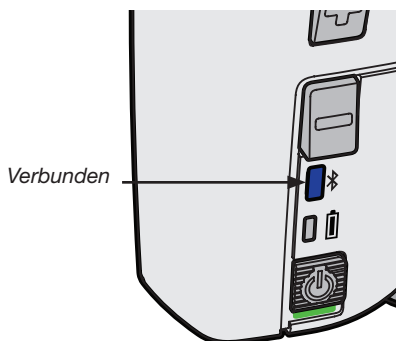
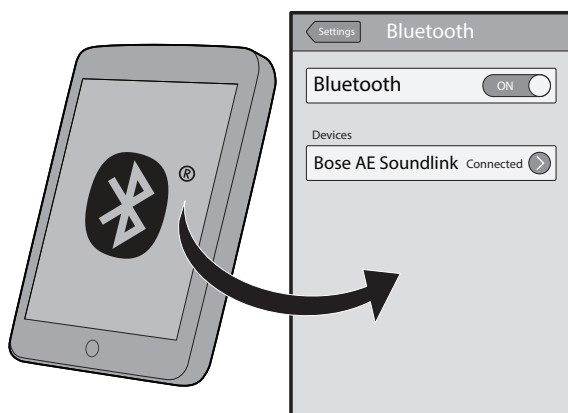
1. Stellen Sie den Netzschalter des Steuermoduls auf ein.



2. Halten Sie die **Multifunktions-** und **Lautstärke +**-Tasten gedrückt, bis die *Bluetooth*-Anzeige lila blinkt. Die Kopfhörer sind jetzt erkennbar und können mit dem Gerät abgestimmt werden.



3. Aktivieren Sie *Bluetooth* auf dem Gerät und suchen Sie die *Bluetooth*-Geräteliste. (Hilfe finden Sie unter „Suchen der *Bluetooth*-Geräteliste“ auf Seite 7.)
4. Wählen Sie „Bose SoundLink around-ear“ aus der Geräteliste. Wenn Ihr Gerät einen Passkey erfordert, geben Sie „0000“ ein. Wenn die drahtlose Verbindung abgeschlossen ist, leuchtet die *Bluetooth*-Anzeige blau.



Hinweis: Wenn die Bluetooth-Anzeige nicht blau leuchtet, wurde keine drahtlose Verbindung hergestellt. Schalten Sie die Kopfhörer aus und wiederholen Sie die Schritte 1 bis 4 oder sehen Sie unter „Fehlerbehebung“ auf Seite 11 nach.

Suchen der *Bluetooth*-Geräteliste

iOS 5: Einstellungen > Allgemein > *Bluetooth* > EIN > „Bose AE SoundLink“

iOS 6: Einstellungen > *Bluetooth* > EIN > „Bose AE SoundLink“

Android: Einstellungen > Drahtlos & Netzwerke > *Bluetooth* oder *Bluetooth* Einstellungen > EIN > Nach Geräten suchen > „Bose AE SoundLink“

Blackberry: Home > Verbindungen verwalten > Einrichten *Bluetooth* > Suche > „Bose AE SoundLink“

Mac OS X: Systemeinstellungen > *Bluetooth* > EIN > „Bose AE SoundLink“

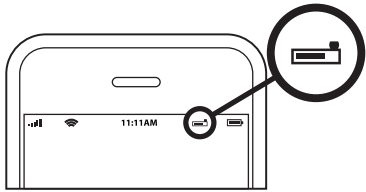
Windows 7: Start > Systemsteuerung > Hardware und Sound > Geräte und Drucker anzeigen > Gerät hinzufügen > „Bose AE SoundLink“

Windows XP: Start > Systemsteuerung > *Bluetooth* Geräte > „Bose AE SoundLink“

Hinweis: Weitere Hilfe zum Suchen der Geräteliste finden Sie in der mit dem Gerät mitgelieferten Bedienungsanleitung.

Batterieladestatus (für iOS-Geräte)

Beim Verbinden mit dem SoundLink® Around-Ear *Bluetooth*-Kopfhörer zeigen iOS-Geräte den SoundLink Around-Ear *Bluetooth*-Batterieladestatus oben rechts auf dem Bildschirm an.



Abstimmen zusätzlicher Geräte

Sie können bis zu acht *Bluetooth*-Geräte mit den Kopfhörern abstimmen. Um zusätzliche Geräte mit den Kopfhörern abzustimmen, wiederholen Sie Schritte 2 bis 3 auf Seite 6 für jedes Gerät. Es können nur zwei Audiogeräte gleichzeitig verbunden werden.

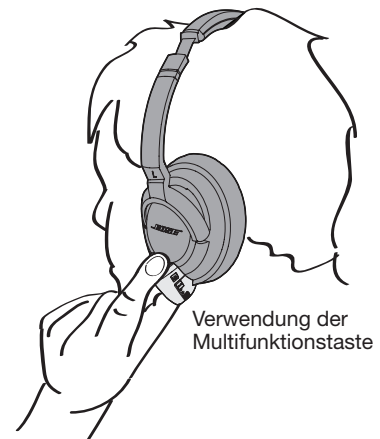
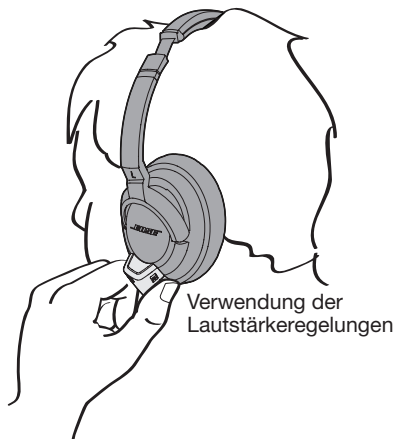
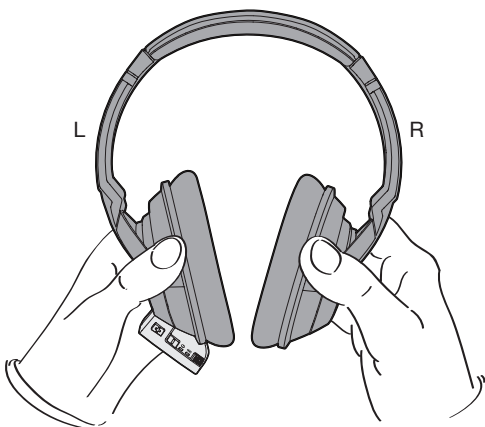
Verwendung mehrerer Geräte

Wenn zwei Audiogeräte mit den Kopfhörern abgestimmt sind, können Sie ganz einfach von einem Gerät zum anderen wechseln. Stoppen/halten Sie ganz einfach die Musik oder das Video auf dem ersten Gerät an und starten Sie dann die Musik oder das Video auf dem zweiten Gerät. Die Kopfhörer schalten zu dem Gerät um, das zurzeit wiedergegeben wird.

Wenn Sie einen Telefonanruf auf einem verbundenen Telefon erhalten, während Sie eine verbundene Audioquelle wiedergeben, stoppt die Audioquelle für den Telefonanruf und setzt die Wiedergabe fort, wenn der Anruf beendet ist. Weitere Informationen finden Sie unter „Wiedergabe und Telefonanrufe“ auf Seite 8.

Aufsetzen der Kopfhörer

Tragen Sie die SoundLink Around-Ear *Bluetooth*-Kopfhörer mit der linken Ohrmuschel (L) und dem Steuermodul über dem linken Ohr. Sie können ganz einfach mit der linken Hand auf das Steuermodul zugreifen (siehe Abb.). Verwenden Sie den Daumen zum Regeln der Lautstärke und für den Netzschalter. Verwenden Sie den Zeigefinger zum Regeln der Multifunktions Taste.



Verwendung der Kopfhörer

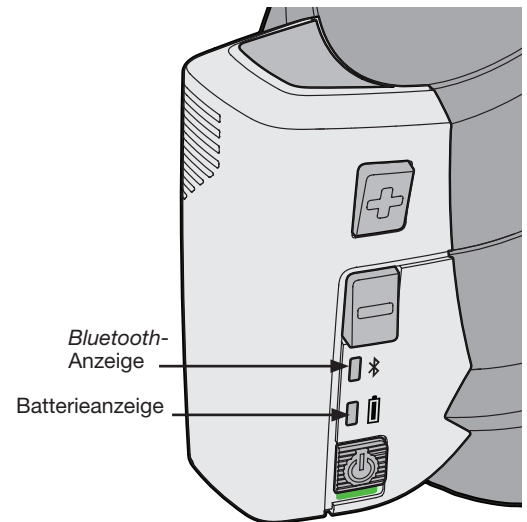
Erkennung der Lämpchen und Töne

Bluetooth-Anzeige

Farbe	Bedeutung:
Lila (blinkt)	• Kopfhörer ist für das Abstimmen erkennbar.
Blau (blinkt)	• Kopfhörer versucht, sich mit einem <i>Bluetooth</i> -Gerät zu verbinden.
Blau (leuchtet)	• Kopfhörer sind mit dem <i>Bluetooth</i> -Gerät verbunden.

Batterieanzeige

Farbe	Bedeutung:
Grün (leuchtet)	• 1/2 bis 7 Stunde restliche Batterielaufzeit
Bernsteinfarben (leuchtet)	• Weniger als 1/2 Stunde restliche Batterielaufzeit
Rot (blinkt)	• Kopfhörer jetzt aufladen
Bernsteinfarben (blinkt)	• Kopfhörer werden geladen
Grün (während des Ladens)	• Kopfhörer sind vollständig aufgeladen



Audiotöne

Ton	Bedeutung:
Zwei aufsteigende Töne	• Kopfhörer sind erkennbar
Drei aufsteigende Töne	• Kopfhörer sind mit einem Gerät verbunden
Vier aufsteigende Töne	• Eingeschaltet
Vier absteigende Töne	• Ausschalten
Drei absteigende Töne	• Drahtlose Verbindung beendet
Einzelner Ton	• Warnung Batterie schwach
Zwei absteigende Töne	• Ankommender Anruf

Wiedergabe und Telefonanrufe

Audio-/Videowiedergabe	Kopfhörersteuerung
Wiedergabe oder Pause	• Multifunktion einmal drücken
Track vorwärts	• Multifunktion zweimal drücken
Track zurück	• Multifunktion dreimal drücken
Lautstärke anpassen	• Lautstärke+ oder Lautstärke - drücken
Schneller Vorlauf	• Drücken und anschließend Multifunktion gedrückt halten
Zurückspulen	• Zweimal drücken und Multifunktion gedrückt halten
Telefonanruf	Kopfhörersteuerung
Einen Anruf entgegennehmen oder beenden	• Multifunktion einmal drücken
Einen Anruf ignorieren	• Multifunktion gedrückt halten
Zweiten Anruf entgegennehmen	• Multifunktion drücken
Multifunktion ignorieren	• Multifunktion gedrückt halten
Sprachsteuerung aktivieren	• Multifunktion gedrückt halten
Mehrere Geräte	Kopfhörersteuerung
Ton auf dem ersten Gerät anhalten und Anruf auf dem zweiten Gerät entgegennehmen	• Multifunktion einmal drücken
Ankommenden Anruf auf dem zweiten Gerät ignorieren und Ton auf dem ersten Gerät neu starten	• Multifunktion gedrückt halten

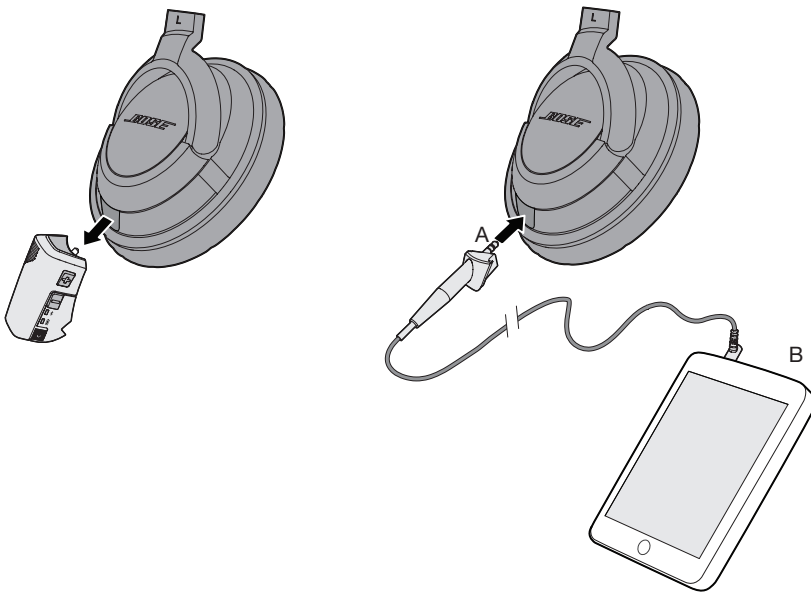
Verwendung des optionalen Audiokabels

Die SoundLink® Around-Ear *Bluetooth*-Kopfhörer werden mit einem 3,5-mm-Audiokabel geliefert, das mit den meisten Musikquellen kompatibel ist. Verwenden Sie das Audiokabel, wenn:

- die gewünschte Audioquelle nicht *Bluetooth*-fähig ist.
- Die Batterie der Kopfhörer nicht geladen ist.
- Sie sich an einem Ort befinden, an dem *Bluetooth*-Verbindungen verboten sind.

So schließen Sie das Audiokabel an

1. Schalten Sie den Netzschalter aus.
2. Entfernen Sie das *Bluetooth*-Steuermodul vom Kopfhörer, indem Sie es vorsichtig gerade herausziehen.
3. Schließen Sie den Stecker des Audiokabels (A) an den Anschluss an den Kopfhörern an.
4. Schließen Sie den Stecker des Audiokabels (B) an die 3,5-mm-Kopfhörerbuchse an Ihrer Audioquelle an.



Wartung und Pflege

Pflege der Batterie

Schalten Sie die Kopfhörer bei Nichtgebrauch aus. Wenn Sie die Kopfhörer länger als einige Monate aufbewahren, sollten Sie darauf achten, dass die Batterie vollständig geladen ist.

Reinigen der Kopfhörer

Die Bose® SoundLink® Around-Ear *Bluetooth*-Kopfhörer erfordern keine regelmäßige Reinigung. Sollte eine Reinigung erforderlich sein, wischen Sie einfach die Außenseite des Kopfhörers mit einem weichen, trockenen Tuch ab. Achten Sie darauf, dass keine Feuchtigkeit in die Ohrmuscheln oder den Audioeingangsanschluss gelangen. Verwenden Sie keine Flüssigkeiten oder Sprays.

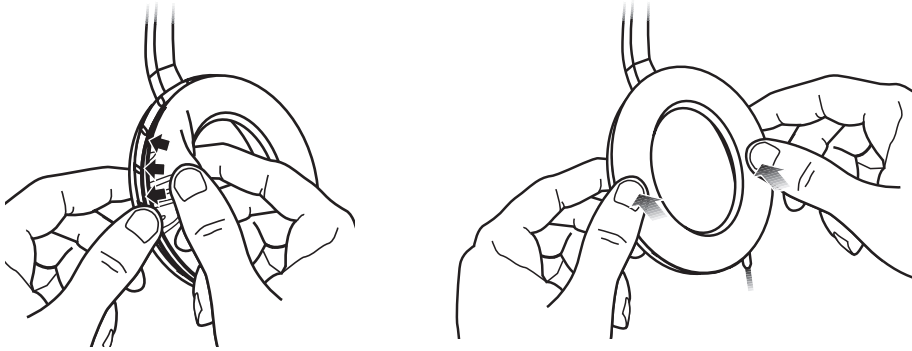
Ersatzteile und Zubehör

Ersatzteile und Zubehör können über den Bose-Kundendienst bestellt werden. Die entsprechenden Kontaktinformationen für Ihre Region finden Sie in diesem Handbuch.

Name des Teils	Produktcode des Teils
Tragebeutel	329585-0010
Hörmuschelpolster (Austauschsatz)	329586-0010
USB-Ladekabel	330816-0010
Audiokabel (3,5 mm)	329583-0010
Wandladegerät	329341-0010
Wandladegerät plus Adapter	329342-0010

Erneutes Anbringen der Hörmuschelpolster

Die Hörmuschelpolster werden von einem Halterungskranz gehalten, der unter den acht kleinen Laschen auf der Innenseite jeder Hörmuscheln einrastet. Wenn sich ein Hörmuschelpolster ganz oder teilweise gelöst hat, drücken Sie den Halterungskranz des Hörmuschelpolsters in die Hörmuschel zurück. Drücken Sie dazu mit dem Daumen oder Zeigefinger am Rand des Halterungskranzes entlang bis dieser überall in der Hörmuschel eingerastet ist.



Fehlerbehebung

Problem	Lösung
Kopfhörer wird nicht geladen	<ul style="list-style-type: none"> • Vergewissern Sie sich, dass beim Laden beide Stecker des USB-Kabels fest angeschlossen sind. • Wenn Sie eine Netzsteckdose verwenden, vergewissern Sie sich, dass das Netzteil fest angeschlossen ist und die Steckdose funktioniert. • Wenn Sie Ihren Computer verwenden, sollten Sie sich vergewissern dass der Computer angeschlossen ist und der USB-Anschluss mit Strom versorgt wird. • Wenn die Anzeige rot leuchtet, ist die Kopfhörertemperatur zu hoch oder zu niedrig. Bringen Sie die Kopfhörer vor dem Laden wieder auf Raumtemperatur. • Schalten Sie die Kopfhörer ein und wieder aus. Trennen Sie das USB-Ladekabel und schließen Sie es wieder an.
Abstimmen von Kopfhörer und Bluetooth-Gerät nicht möglich	<ul style="list-style-type: none"> • Vergewissern Sie sich, dass die Kopfhörer nicht an das Ladegerät angeschlossen ist und dass der Netzschalter eingeschaltet ist. • Schalten Sie das Gerät aus und wieder ein. • Schalten Sie die Bluetooth-Funktion am Gerät ein. • Schalten Sie die Bluetooth-Funktion an einem anderen Gerät ein, das mit den Kopfhörern abgestimmt ist. • Löschen Sie die Geräteliste von den Kopfhörern, indem Sie die Multifunktions- und Lautstärke --Taste 10 Sekunden lang gedrückt halten. • Siehe „So stimmen Sie die Kopfhörer mit Ihrem Gerät ab“ auf Seite 6. • Versuchen Sie, ein anderes Gerät abzustimmen, um sich zu vergewissern, dass die Kopfhörer richtig funktionieren.
Verbinden von Kopfhörer und Bluetooth-Gerät nicht möglich	<ul style="list-style-type: none"> • Vergewissern Sie sich, dass die Kopfhörer nicht an das Ladegerät angeschlossen ist und dass der Netzschalter eingeschaltet ist. • Vergewissern Sie sich, dass die Bluetooth-Funktion am Gerät eingeschaltet ist. • Vergewissern Sie sich, dass sich die Kopfhörer innerhalb der Reichweite des Geräts befinden: bis zu 10 m. • Schalten Sie die Bluetooth-Funktion an einem anderen Gerät ein, das mit den Kopfhörern abgestimmt ist. • Schalten Sie die Kopfhörer aus und wieder ein. Sie sollten sich automatisch mit dem Gerät verbinden. Wenn sie sich automatisch wieder verbinden, wählen Sie „Bose AE SoundLink“ in der Abstimmliste des Geräts. • Schalten Sie das Gerät aus und wieder ein. • Versuchen Sie, ein anderes abgestimmtes Gerät zu verbinden, um zu überprüfen, ob die Kopfhörer richtig funktionieren.
Kein Ton oder schlechte Audioqualität von einer Streaming-Audio-Quelle/-Anwendung	<ul style="list-style-type: none"> • Vergewissern Sie sich, dass die Streaming-Audio-Quelle eingeschaltet ist und abgespielt wird. • Vergewissern Sie sich, dass das Gerät A2DP-Audio-Streaming unterstützt. • Versuchen Sie eine andere Streaming-Audio-Quelle/-Anwendung oder einen anderen Track. • Vergewissern Sie sich, dass die Bluetooth-Lautstärke des Geräts laut und nicht stumm geschaltet ist. • Bewegen Sie das Gerät näher zu den Kopfhörern (10 m). • Bewegen Sie das Gerät und die Kopfhörer von Geräten weg, die Störungen verursachen könnten, zum Beispiel andere Bluetooth Geräte, kabellose Telefone, Mikrowellenöfen oder drahtlose Computernetzwerkrouter. • Verringern Sie die Anzahl der Anwendungen, die auf dem Gerät ausgeführt werden. Das Deaktivieren der Wi-Fi-Funktion am Gerät kann ebenfalls die Audioqualität verbessern.

Referenz

Problem	Lösung
Kein Ton oder schlechte Tonqualität von einem verbundenen Gerät	<ul style="list-style-type: none">• Stellen Sie bei einem <i>Bluetooth</i>-Gerät sicher, dass das Steuermodul fest an die Kopfhörer angeschlossen ist.• Stellen Sie bei Verwendung des 3,5-mm-Audiokabels sicher, dass beide Stecker des Audiokabels richtig angeschlossen sind.• Versuchen Sie eine andere Musikanwendung oder einen anderen Track.• Versuchen Sie ein anderes Audiogerät.• Vergewissern Sie sich, dass beide Hörmuschelpolster fest sitzen.
Ton und Bild stimmen nicht überein	<ul style="list-style-type: none">• Versuchen Sie ein anderes Streaming-Audio-Gerät oder eine andere Anwendung oder einen anderen Track. Bei manchen Quellen oder Anwendungen müssen Sie mit einer gewissen Verzögerung rechnen.
Falsch geformtes Polster	<ul style="list-style-type: none">• Der hochdichte Hörmuschelpolsterschaum erhält innerhalb weniger Minuten seine neutrale Form wieder.
Kurze Batterielebensdauer	<ul style="list-style-type: none">• Laden Sie die Kopfhörer voll auf. Wenn sie voll aufgeladen sind, leuchtet die Batterieanzeige grün (während des Anschlusses an das Ladegerät).• Wenn sie vollständig aufgeladen sind, bieten die SoundLink® Around-Ear <i>Bluetooth</i>-Kopfhörer 7 Stunden drahtlosen Hörgenuss oder ca. 200 Stunden Standby-Zeit.• Deaktivieren Sie Ton und Benachrichtigungen an Ihrem Gerät, wenn diese häufig an die Kopfhörer gesendet werden.• Beachten Sie, dass manche Geräte die Batterie der Kopfhörer schneller erschöpfen als andere.• Weitere Informationen zur Batterieleistung finden Sie auf Seite 5 dieses Dokuments.

Kundendienst

Online-Support erhalten Sie auf: owners.Bose.com (in den USA) oder global.Bose.com (außerhalb der USA).

Wenn Sie sich telefonisch an Bose wenden möchten, sehen Sie in der im Produktkarton enthaltenen Adressliste nach.

Weitere Hilfe zur Problembehandlung erhalten Sie beim Bose®-Vertragshändler.

Eingeschränkte Garantie

Für die Bose® SoundLink Around-Ear-Kopfhörer gilt eine eingeschränkte Garantie. Einzelheiten zu den Garantiebedingungen finden Sie auf der Produktregistrierungskarte, die Sie mit dem System erhalten haben. Wie Sie sich registrieren, ist auf der Karte beschrieben. Ihre eingeschränkte Garantie ist jedoch unabhängig von der Registrierung gültig.

So nehmen Sie die eingeschränkte Garantie in Anspruch

Schicken Sie das Produkt mit einem Kaufnachweis von einem autorisierten Bose-Händler zurück. Gehen Sie dabei wie folgt vor:

Erkundigen Sie sich beim Bose-Support in Ihrem Land/Ihrer Region (auf Global.Bose.com finden Sie Bose-Kontaktinformationen für Ihr Land/Ihre Region) nach besonderen Rücksendungs- und Versandanweisungen.

Beschriften Sie den Karton, und senden Sie ihn frei Empfänger an die Adresse, die Ihnen der Bose-Support Ihres Landes mitgeteilt hat.

Schreiben Sie alle erforderlichen Rückgabenummern deutlich auf die Außenseite des Kartons. Kartons, die keine möglicherweise erforderliche Rückgabenummer tragen, werden nicht angenommen.

Die Seriennummer finden Sie in der linken Ohrmuschel oder auf dem Originalkarton.

Technische Daten

Temperaturbereiche:

Verwenden Sie das Produkt nur bei Temperaturen von -20° C bis 45° C.

Lagern Sie das Produkt nur bei Temperaturen von -20° C bis 45° C.

Laden Sie die Batterie nur bei Temperaturen von 5° C bis 40° C.

Batterie: Aufladbare, nicht austauschbare Lithium-Ionen-Polymer-Batterie.

Ladezeit: Das vollständige Aufladen dauert 3 Stunden.

Betriebszeit: Ca. 7 Stunden.

Betriebsbereich: bis zu 10 m vom Gerät entfernt

Bluetooth®

Version 4.0

Profile: Headphones (HSP 1.1); Hands Free (HFP 1.5); Advanced Audio Distribution Profile (A2DP 1.2); Audio/Video Remote Control Profile (AVRCP 1.4).

Die Wortmarke *Bluetooth*® und die Logos sind eingetragene Marken von Bluetooth SIG, Inc. und werden von der Bose Corporation unter Lizenz verwendet.



735822-0010

BOSE[®]
Better sound through research[®]

©2017 Bose Corporation, The Mountain,
Framingham, MA 01701-9168 USA
AM735822 Rev. 01