

***BOSE***<sup>®</sup>



---

## Bose<sup>®</sup> SoundLink<sup>®</sup>

AURICULARES EXTERNOS CERRADOS **BLUETOOTH**<sup>®</sup>

# Información de seguridad

## Lea esta guía del usuario

Dedique el tiempo que sea necesario para seguir atentamente las instrucciones de esta guía del usuario. Le ayudará a configurar y utilizar correctamente el sistema y a disfrutar de todas sus funciones avanzadas. Guarde esta guía para utilizarla como material de referencia en el futuro.



### ADVERTENCIA:

- Contiene piezas pequeñas que pueden suponer riesgo de asfixia. No adecuado para niños menores de 3 años.
- Este producto contiene imanes que pueden ser perjudiciales para los usuarios de marcapasos.
- Con el fin de reducir el riesgo de descargas eléctricas, no exponga el producto a la lluvia o la humedad.
- No exponga este aparato a salpicaduras o goteo. No coloque encima o cerca del aparato objetos que contengan líquidos, como jarrones. Al igual que con cualquier producto electrónico, evite que se derramen líquidos en los componentes del sistema, ya que pueden provocar averías o riesgo de incendio.
- No coloque sobre el aparato o cerca de éste llamas vivas, por ejemplo, velas.
- Tenga cuidado al utilizar los auriculares/cascos auriculares mientras maneja cualquier vehículo o realiza actividades que requieren toda su atención. Compruebe y respete las leyes locales sobre el uso de teléfonos móviles y auriculares/cascos auriculares. Algunas jurisdicciones imponen limitaciones específicas, como la configuración de un solo auricular, en el uso de tales productos mientras se conduce.
- Los sonidos que usted interpreta como recordatorios o avisos pueden presentar una realización inusual al utilizar los auriculares. Recuerde el modo en que puede variar la realización de estos sonidos de modo que los pueda reconocer cuando sea preciso.
- NO utilice adaptadores para teléfono móvil para conectar los auriculares a las tomas de los asientos de un avión, pues podrían producirse daños personales, como quemaduras, o daños materiales debidos al recalentamiento. Desconéctelos inmediatamente si experimenta una sensación de calor o pérdida de sonido.
- Salvo en caso de emergencia, Bose recomienda NO utilizar estos auriculares como auriculares de comunicación en aeronaves por los motivos siguientes:
  - Cuando la pila esté descargada o mal instalada no llegará sonido a través de los auriculares, lo que podría dar lugar a la pérdida de la comunicación mientras se pilota un avión.
  - Los niveles de ruido ambiental extremadamente altos, como el que originan los reactores de los aviones, pueden impedir la recepción de comunicaciones de audio, especialmente durante las maniobras de despegue y ascenso.
  - Los auriculares externos cerrados Bose® SoundLink® Bluetooth® no se han diseñado para las condiciones de ruido, altitud, temperatura y otras condiciones ambientales comunes en aviones no comerciales, lo que puede provocar interferencias en comunicaciones críticas.
- No los sumerja ni exponga al agua durante periodos prolongados. No los use mientras participa en deportes acuáticos, como natación, esquí acuático, surf, etc.
- No deje la batería cargándose durante periodos prolongados cuando no la esté utilizando.



### PRECAUCIÓN:

- Consulte la información relativa a la seguridad en la guía del usuario.
- No realice modificaciones en el sistema o los accesorios. Las alteraciones no autorizadas pueden comprometer aspectos de seguridad, cumplimiento normativo y rendimiento del sistema.
- La exposición prolongada a música a gran volumen puede causar lesiones auditivas. Evite utilizar los auriculares a un volumen extremo, en especial durante largos periodos de tiempo.
- Utilice únicamente con una fuente de alimentación homologada que cumpla los requisitos que establece la normativa local (por ejemplo, UL, CSA, VDE, CCC).
- Consulte la información relativa a la seguridad en la guía del usuario de la fuente de alimentación.
- No utilice los auriculares cuando conduzca un vehículo de motor o en cualquier otro lugar en el que la imposibilidad de oír los sonidos externos pueda suponer un peligro para usted u otras personas.
- No deje caer los auriculares, no se sienta sobre ellos ni permita su inmersión en agua.
- Asegúrese de que los puertos de los auriculares se mantengan limpios y de que no penetre humedad en ellos.
- Los auriculares externos cerrados Bose SoundLink Bluetooth no requieren limpieza periódica. Si es necesario limpiarlos, frote simplemente las superficies exteriores con un paño suave.



Bose Corporation declara por la presente que este producto cumple los requisitos esenciales y otras disposiciones relevantes de la Directiva 2014/53/EU y todos los demás requisitos de directivas aplicables de la UE. Encontrará la declaración de conformidad completa en [www.Bose.com/compliance](http://www.Bose.com/compliance).

## Instrucciones de seguridad importantes

1. Lea las siguientes instrucciones.
2. Guarde estas instrucciones.
3. Tenga presentes todas las advertencias.
4. Siga todas las instrucciones.
5. No utilice este aparato cerca del agua.
6. Límpiolo solo con un trapo seco.
7. Utilice solo conexiones y accesorios suministrados por el fabricante.
8. Toda reparación debe ser realizada por personal cualificado. Lleve el dispositivo a reparar si presenta algún daño, por ejemplo, si el cable de alimentación o el enchufe están dañados, si se han vertido líquidos o se han caído objetos sobre el dispositivo o ha estado expuesto a la lluvia o humedad, si no funciona correctamente o ha caído al suelo.

Este dispositivo respeta los límites de exposición a la radiación de radiofrecuencia establecidos por la FCC y las normas de radiofrecuencia de Industry Canada para la población general. No debe ubicarse ni utilizarse junto a ninguna otra antena o transmisor.

## En Estados Unidos:

Se ha comprobado que este equipo cumple los límites para dispositivos digitales de clase B, de acuerdo con el apartado 15 de las normas de la FCC. Estos límites están diseñados para ofrecer una protección razonable contra las interferencias perjudiciales en una instalación doméstica. Este equipo genera, utiliza y puede irradiar energía de radiofrecuencia y, si no se instala y se utiliza de acuerdo con las instrucciones suministradas, podría ocasionar interferencias perjudiciales para las comunicaciones por radio. No obstante, no se puede garantizar que no se vaya a producir este tipo de interferencias en una instalación en particular. Si este equipo ocasiona interferencias perjudiciales en la recepción de radio o televisión, lo que puede comprobarse encendiendo y apagando el equipo, se recomienda que intente corregir la interferencia mediante una de las siguientes acciones:

- Reoriente o reubique la antena receptora.
- Aumente la separación entre el equipo y el receptor.
- Conecte el equipo a una toma de un circuito diferente del circuito al que está conectado el receptor.
- Consulte con su distribuidor o con un técnico de radio y televisión.

Los cambios o modificaciones no aprobados expresamente por Bose Corporation podrían anular la autorización que tiene el usuario para utilizar este equipo.

## En EE UU y Canadá:

Este dispositivo cumple la Parte 15 de las normas de la FCC y de exención de licencias RSS de Industry Canada. El funcionamiento está sujeto a las dos condiciones siguientes: (1) este dispositivo no puede causar interferencias nocivas y (2) este dispositivo debe aceptar cualquier interferencia que reciba, incluidas las interferencias que puedan causar un funcionamiento no deseado.

Este aparato digital de Clase B cumple la especificación CAN ICES-3 B / NMB-3 B.

Potencia de salida inferior a 6,3 mW (8 dBm).

## Otras marcas de organismos

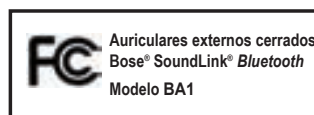
FCC ID: A94BA1

IC: 3232A-BA1

Diseñado en Estados Unidos

Fabricado en China

Cumple los requisitos establecidos por IDA



Nombre de la pieza	Nombres y contenido de sustancias o elementos tóxicos o peligrosos					
	Sustancias y elementos tóxicos o peligrosos					
	Plomo (Pb)	Mercurio (Hg)	Cadmio (Cd)	Hexavalente (CR(VI))	Bifenilo polibromado (PBB)	Éter difenilico polibromado (PBDE)
Piezas metálicas	X	0	0	0	0	0
Piezas de plástico	0	0	0	0	0	0
Altavoces	X	0	0	0	0	0
Cables	X	0	0	0	0	0

O: Indica que esta sustancia tóxica o peligrosa contenida en todos los materiales homogéneos usados para esta pieza está por debajo del requisito límite en SJ/T 11363-2006.

X: Indica que esta sustancia tóxica o peligrosa contenida en al menos uno de los materiales homogéneos usados para esta pieza está por encima del requisito límite en SJ/T 11363-2006.

<b>Utilizar los auriculares .....</b>	<b>4</b>
Introducción .....	4
Gracias .....	4
Con los auriculares se incluye lo siguiente.....	4
Características del módulo de control .....	4
Cargar la batería.....	5
Consejos para prolongar la vida de la batería .....	5
Conectar los auriculares al dispositivo <i>Bluetooth</i> .....	6
Para emparejar los auriculares con el dispositivo .....	6
Localizar la lista de dispositivos <i>Bluetooth</i> .....	7
Nivel de carga de la batería (para dispositivos iOS) .....	7
Emparejar dispositivos adicionales .....	7
Utilizar múltiples dispositivos .....	7
Utilizar los auriculares.....	7
Reconocer las luces y los tonos .....	8
Indicador <i>Bluetooth</i> .....	8
Indicador de batería .....	8
Tonos de audio .....	8
Acciones de reproducción y llamadas telefónicas .....	8
Utilizar el cable de audio opcional.....	9
Para conectar el cable de audio .....	9
<b>Referencia .....</b>	<b>10</b>
Mantenimiento .....	10
Cuidado de la batería .....	10
Limpiar los auriculares.....	10
Piezas de recambio y accesorios .....	10
Recolocar las almohadillas de los auriculares .....	11
Resolución de problemas .....	11
Atención al cliente.....	12
Garantía limitada.....	12
Información técnica .....	12

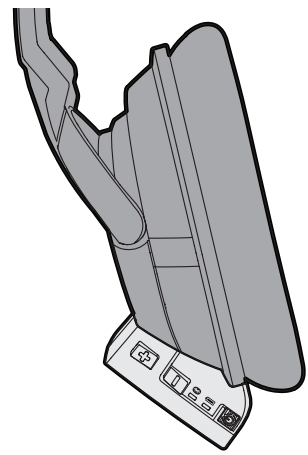
# Utilizar los auriculares

## Introducción

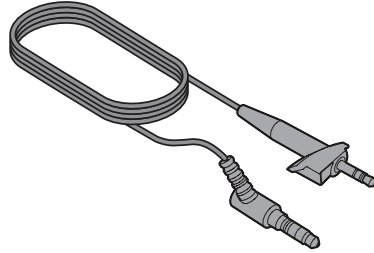
### Gracias

Le agradecemos que haya elegido los auriculares externos cerrados Bose® SoundLink® *Bluetooth*®. Estos auriculares inalámbricos estéreo combinan el rendimiento de audio y la comodidad que caracterizan a Bose con la libertad para alejarse de la fuente de música.

### Con los auriculares se incluye lo siguiente



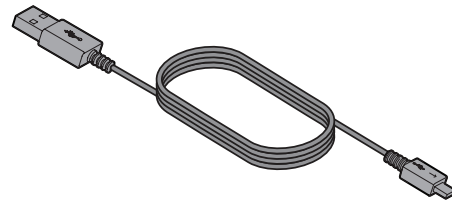
Módulo de control *Bluetooth*® (extraíble)



Cable de audio opcional

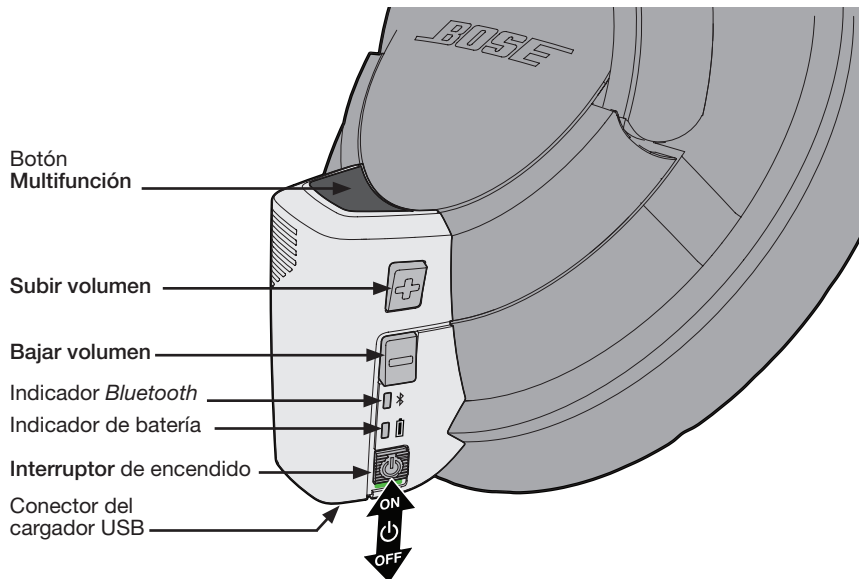


Bolsa de transporte



Cable de carga USB

### Características del módulo de control

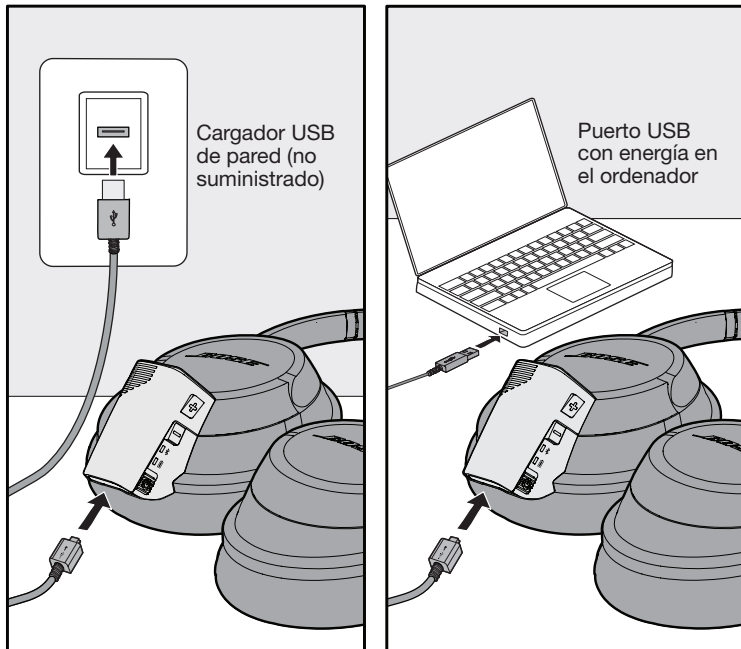


## Cargar la batería

Si bien la batería se carga inicialmente en la fábrica, se recomienda cargarla completamente antes de utilizarla por primera vez. La carga completa puede tardar hasta 3 horas.

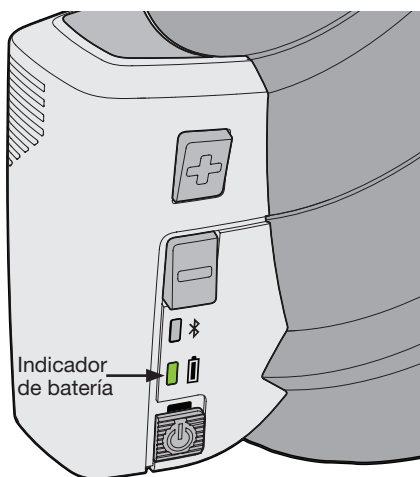
1. Conecte el extremo pequeño del cable USB en los auriculares.
2. Conecte el extremo grande del cable USB en un cargador USB homologado de pared (no suministrado) o un puerto USB con energía del ordenador.

**Nota:** El módulo de control también puede cargarse cuando se desconecta del auricular.



3. La carga completa puede tardar hasta 3 horas.

El indicador de batería parpadeará en ámbar mientras se carga y pasará a verde cuando termine la carga.



Color del indicador de batería	Indica:
Verde (sin parpadeo)	• Quedan de 1/2 a 7 horas de carga de la batería
Ámbar (sin parpadeo)	• Queda menos de 1/2 hora de carga de la batería
Rojo (con parpadeo)	• Recargue ahora los auriculares
Ámbar (con parpadeo)	• Los auriculares se están cargando
Verde (mientras se carga)	• Los auriculares están completamente cargados
Rojo (mientras se carga)	• Los auriculares no se encuentran dentro del intervalo de temperaturas aceptables

**Nota:** Los auriculares no funcionan mientras se están cargando.

**Nota:** Antes de cargar, asegúrese de que los auriculares se encuentran a temperatura ambiente, entre 5° C y 40° C (41° F y 104° F).

## Consejos para prolongar la vida de la batería

Cuando están totalmente cargados, los auriculares externos cerrados Bose® SoundLink® Bluetooth® proporcionan aproximadamente 7 horas de audio inalámbrico.

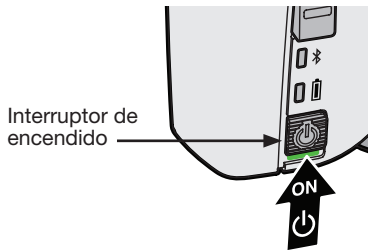
- Apague siempre el interruptor de alimentación cuando no utilice los auriculares. De este modo ahorrará energía de la batería.
- Tenga en cuenta que algunas fuentes de audio agotan la batería con mayor rapidez que otras.
- No deje la batería descargada durante periodos largos de tiempo. Cárguela totalmente antes de guardarla.

## Conectar los auriculares al dispositivo *Bluetooth*

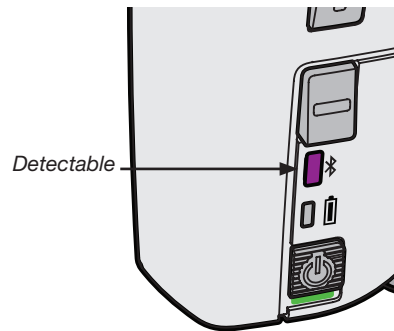
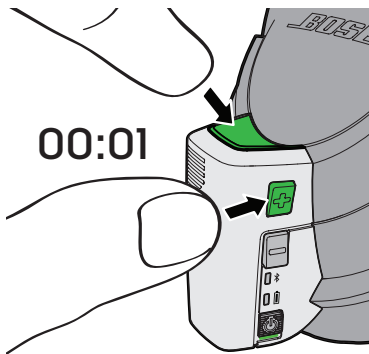
Para utilizar los auriculares externos cerrados SoundLink® *Bluetooth* con un dispositivo *Bluetooth* (como un smartphone o una tablet), deberá establecer primero una conexión inalámbrica entre los auriculares y el dispositivo. Este proceso se llama "emparejar". Después de emparejar los auriculares y un dispositivo, la próxima vez que los utilice juntos volverán a conectarse automáticamente.

### Para emparejar los auriculares con el dispositivo

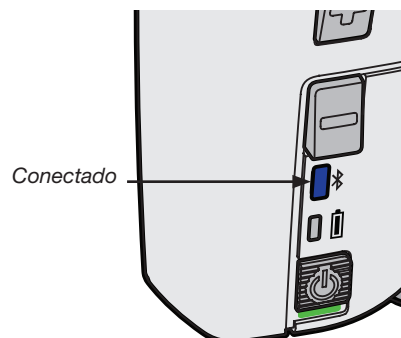
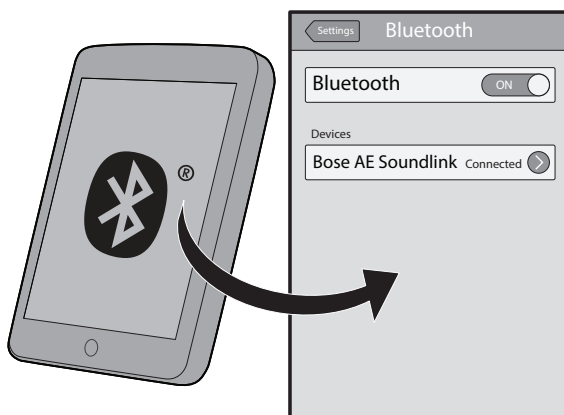
1. Encienda el interruptor de alimentación del módulo de control.



2. Pulse y mantenga pulsados los botones **Multifunción Volumen +** al mismo tiempo hasta que parpadee en morado el indicador *Bluetooth*®. Los auriculares estarán ahora en modo detectable y listos para emparejarse con el dispositivo.



3. Active *Bluetooth* en el dispositivo y localice la lista de dispositivos *Bluetooth*. (Si necesita ayuda, consulte "Localizar la lista de dispositivos *Bluetooth*" en la página 7.)
4. Seleccione "Bose SoundLink around-ear" en la lista de dispositivos. Si su dispositivo requiere una clave de acceso, introduzca "0000". Cuando se establezca la conexión inalámbrica, el indicador *Bluetooth* pasará a azul sin parpadeo.



**Nota:** Si el indicador Bluetooth no pasa a azul sin parpadeo, la conexión inalámbrica no se ha establecido. Apague los auriculares y repita los pasos 1 a 4, o consulte "Resolución de problemas" en la página 11.

## Localizar la lista de dispositivos *Bluetooth*

**iOS 5:** Ajustes > General > *Bluetooth* > ON > “Bose AE SoundLink”

**iOS 6:** Ajustes > *Bluetooth* > ON > “Bose AE SoundLink”

**Android:** Ajustes > Inalámbrico y redes > *Bluetooth* o *Bluetooth* Ajustes > ON > Buscar dispositivos > “Bose AE SoundLink”

**BlackBerry:** Inicio > Administrar conexiones > Configurar *Bluetooth* > Buscar > “Bose AE SoundLink”

**Mac OS X:** Preferencias del sistema > *Bluetooth* > ON > “Bose AE SoundLink”

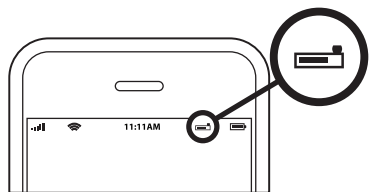
**Windows 7:** Inicio > Panel de control > Hardware y sonido > Ver dispositivos e impresoras > Agregar un dispositivo > “Bose AE SoundLink”

**Windows XP:** Inicio > Panel de control > *Bluetooth* Dispositivos > “Bose AE SoundLink”

**Nota:** Si desea ayuda adicional para localizar la lista de dispositivos, consulte la guía del usuario incluida con el dispositivo.

## Nivel de carga de la batería (para dispositivos iOS)

Cuando están conectados a los auriculares externos cerrados SoundLink® *Bluetooth*, los dispositivos iOS muestran el nivel de carga de la batería *Bluetooth* cerca de la esquina superior derecha de la pantalla.



## Emparejar dispositivos adicionales

Puede emparejar hasta ocho dispositivos *Bluetooth* con los auriculares. Para emparejar dispositivos adicionales con los auriculares, repita los pasos 2-3 de la página 6 para cada dispositivo. Solo se pueden conectar dos dispositivos de audio al mismo tiempo.

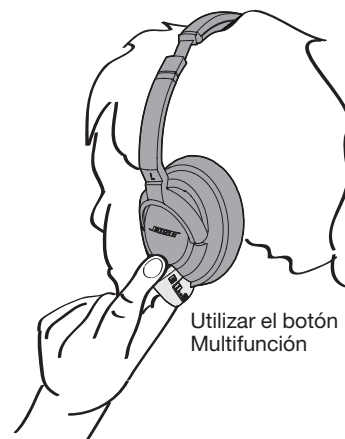
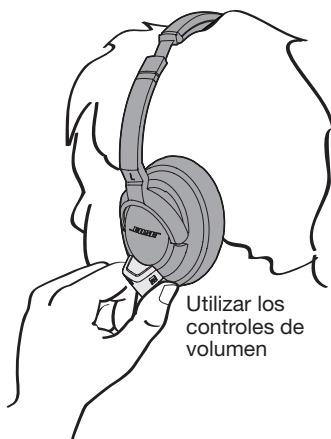
## Utilizar múltiples dispositivos

Si tiene dos dispositivos de audio conectados a los auriculares, puede dejar de escuchar fácilmente un dispositivo y empezar a escuchar el otro. Simplemente, detenga o realice una pausa en la música o el vídeo del primer dispositivo y, a continuación, inicie la música o el vídeo en el segundo dispositivo. Los auriculares cambiarán al dispositivo que se está reproduciendo.

Si recibe una llamada telefónica en un teléfono conectado mientras escucha una fuente de audio conectada, la fuente de audio realizará una pausa para la llamada telefónica y se reanudará cuando termine la llamada. Para obtener más información, consulte “Acciones de reproducción y llamadas telefónicas” en la página 8.

## Utilizar los auriculares

Asegúrese de utilizar los auriculares externos cerrados SoundLink *Bluetooth* con el auricular izquierdo (L) y el módulo de control sobre el oído izquierdo. Puede acceder fácilmente al módulo de control con la mano izquierda, tal como se muestra. Utilice el pulgar para controlar el interruptor de volumen y alimentación; utilice el dedo índice para controlar el botón Multifunción.



# Utilizar los auriculares

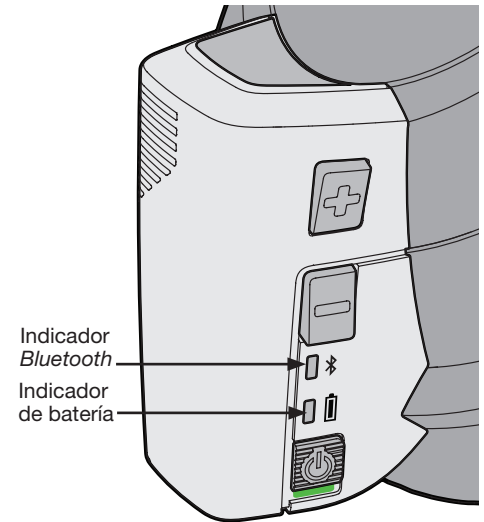
## Reconocer las luces y los tonos

### Indicador *Bluetooth*

Color	Indica:
Morado (con parpadeo)	• Los auriculares se encuentran en modo detectable para emparejar.
Azul (con parpadeo)	• Los auriculares están intentando conectar con un dispositivo <i>Bluetooth</i> .
Azul (sin parpadeo)	• Los auriculares están conectados al dispositivo <i>Bluetooth</i> .

### Indicador de batería

Color	Indica:
Verde (sin parpadeo)	• Quedan de 1/2 a 7 horas de carga de la batería
Ámbar (sin parpadeo)	• Queda menos de 1/2 hora de carga de la batería
Rojo (con parpadeo)	• Recargue ahora los auriculares
Ámbar (con parpadeo)	• Los auriculares se están cargando
Verde (mientras se carga)	• Los auriculares están totalmente cargados



### Tonos de audio

Tono	Indica:
Dos tonos ascendentes	• Los auriculares están en modo detectable
Tres tonos ascendentes	• Los auriculares están conectados a un dispositivo
Cuatro tonos ascendentes	• Encendido
Cuatro tonos descendentes	• Apagado
Tres tonos descendentes	• Ha terminado la conexión inalámbrica
Un tono	• Advertencia de bajo nivel de batería
Dos tonos descendentes	• Llamada entrante

## Acciones de reproducción y llamadas telefónicas

Acciones de reproducción de audio/vídeo	Control de auriculares
Reproducir o pausa	• Pulse <b>Multifunción</b> una vez
Avanzar una pista	• Pulse <b>Multifunción</b> dos veces
Retroceder una pista	• Pulse <b>Multifunción</b> tres veces
Ajustar el volumen	• Pulse <b>Volumen +</b> o <b>Volumen -</b>
Avanzar rápidamente	• Pulse, luego pulse y mantenga pulsado <b>Multifunción</b>
Rebobinar	• Pulse dos veces, luego pulse y mantenga pulsado <b>Multifunción</b>
Acciones de llamada telefónica	Control de auriculares
Contestar o terminar una llamada	• Pulse <b>Multifunción</b> una vez
Ignorar una llamada	• Pulse y mantenga pulsado <b>Multifunción</b>
Contestar una segunda llamada	• Pulse <b>Multifunción</b>
Ignorar una segunda llamada	• Pulse y mantenga pulsado <b>Multifunción</b>
Activar el control de voz	• Pulse y mantenga pulsado <b>Multifunción</b>
Acciones con múltiples dispositivos	Control de auriculares
Realizar una pausa del audio en el dispositivo principal y contestar la llamada en el segundo dispositivo	• Pulse <b>Multifunción</b> una vez
Ignorar llamada entrante en el segundo dispositivo y reiniciar el audio en el dispositivo principal	• Pulse y mantenga pulsado <b>Multifunción</b>



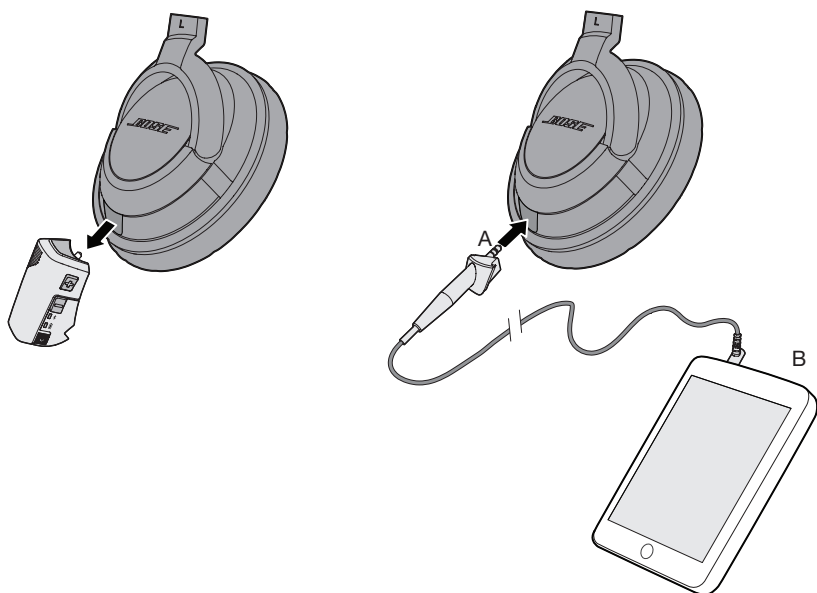
## Utilizar el cable de audio opcional

Los auriculares externos cerrados SoundLink® *Bluetooth* incluyen un cable de audio de 3,5 mm compatible con la mayoría de las fuentes de música. Utilice el cable de audio cuando:

- La fuente de audio deseada no sea compatible con la tecnología *Bluetooth*.
- La batería de los auriculares no esté cargada.
- Se encuentre en un área donde está prohibida la conectividad *Bluetooth*.

### Para conectar el cable de audio

1. Apague el interruptor de alimentación.
2. Retire el módulo de control *Bluetooth* de los auriculares tirando suavemente de él.
3. Inserte la clavija del cable de audio (A) en el conector de los auriculares hasta que encaje totalmente.
4. Inserte la clavija del cable de audio (B) en el conector para auriculares de 3,5 mm de la fuente de audio hasta que encaje totalmente.



## Mantenimiento

---

### Cuidado de la batería

Compruebe que los auriculares están apagados cuando no los utiliza. Antes de guardar los auriculares durante varios meses, asegúrese de que la batería está totalmente cargada.

### Limpiar los auriculares

Los auriculares externos cerrados Bose® SoundLink® *Bluetooth* no requieren limpieza periódica. Si es necesario limpiarlos, frote simplemente las superficies exteriores con una bayeta suave y seca. Evite que se introduzca humedad en los auriculares o el conector de entrada de audio. No utilice líquidos ni sprays.

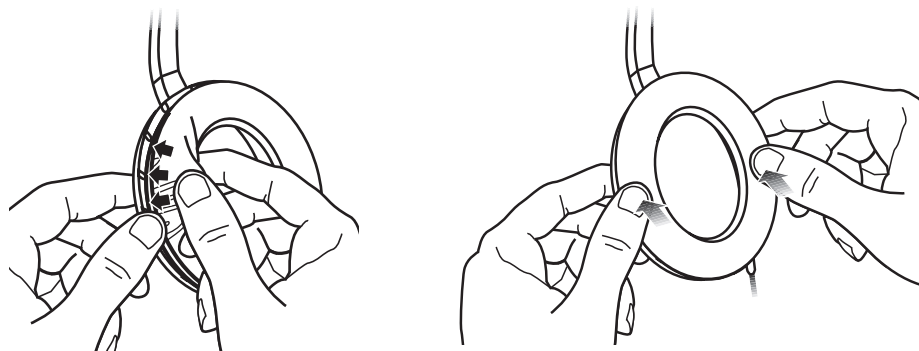
### Piezas de recambio y accesorios

Puede solicitar piezas de sustitución y accesorios a través del Servicio de Atención al Cliente de Bose. Consulte la información de contacto de su zona que se incluye en esta guía.

Nº. de pieza	Código de pieza del producto
Bolsa de transporte	329585-0010
Kit de almohadillas de repuesto	329586-0010
Cable de carga USB	330816-0010
Cable de audio (3,5 mm)	329583-0010
Cargador de pared	329341-0010
Cargador de pared con adaptador	329342-0010

## Recolocar las almohadillas de los auriculares

Las almohadillas de los auriculares se mantienen en su sitio mediante una pestaña de montaje que encaja debajo de las ocho pequeñas lengüetas situadas alrededor del borde interior de cada auricular. Si una de estas almohadillas se suelta total o parcialmente, empuje la pestaña de montaje de la almohadilla para que vuelva a entrar en el auricular. Con un dedo, presione el extremo de la pestaña de montaje hasta que encaje en su lugar alrededor del auricular.



## Resolución de problemas

Problema	Solución
Los auriculares no se cargan	<ul style="list-style-type: none"> <li>• Cuando los esté cargando, compruebe que están firmemente conectados los dos extremos del cable USB.</li> <li>• Si utiliza una toma de alimentación, asegúrese de que la fuente de alimentación está conectada con seguridad y que la toma funciona.</li> <li>• Si utiliza un ordenador, asegúrese de que está conectado y de que el puerto USB recibe alimentación.</li> <li>• Si aparece el indicador rojo sin parpadeo, la temperatura de los auriculares es demasiado alta o demasiado baja. Vuelva a las condiciones de temperatura ambiente antes de cargar.</li> <li>• Encienda los auriculares y luego apáguelos. Desconecte y vuelva a conectar el cable de carga USB.</li> </ul>
Los auriculares y el dispositivo <i>Bluetooth</i> no se emparejan	<ul style="list-style-type: none"> <li>• Compruebe que los auriculares no están conectados al cargador y que el interruptor está en posición de encendido.</li> <li>• Apague y vuelva a encender el dispositivo.</li> <li>• Active la función <i>Bluetooth</i> en el dispositivo.</li> <li>• Desactive la función <i>Bluetooth</i> en cualquier otro dispositivo que esté emparejado con los auriculares.</li> <li>• Borre la lista de dispositivos emparejados de los auriculares pulsando y manteniendo pulsado <b>Multifunción y Volumen</b> - durante 10 segundos.</li> <li>• Consulte “Para emparejar los auriculares con el dispositivo” en la página 6.</li> <li>• Empareje otro dispositivo para asegurarse de que los auriculares funcionan correctamente.</li> </ul>
Los auriculares y el dispositivo <i>Bluetooth</i> no se conectan	<ul style="list-style-type: none"> <li>• Compruebe que los auriculares no están conectados al cargador y que el interruptor está en posición de encendido.</li> <li>• Asegúrese de que la función <i>Bluetooth</i> está activada en el dispositivo.</li> <li>• Compruebe que los auriculares están dentro del alcance del dispositivo: hasta 10 m (33 pies).</li> <li>• Desactive la función <i>Bluetooth</i> en cualquier otro dispositivo que esté emparejado con los auriculares.</li> <li>• Apague los auriculares y vuelva a encenderlos. Los auriculares deberán conectarse automáticamente al dispositivo. Si no se conectan automáticamente, seleccione “Bose AE SoundLink” en la lista de emparejamiento del dispositivo.</li> <li>• Apague y vuelva a encender el dispositivo.</li> <li>• Conecte un dispositivo emparejado distinto para asegurarse de que los auriculares funcionan correctamente.</li> </ul>
No hay sonido o el sonido es de poca calidad con una fuente/aplicación de streaming de audio	<ul style="list-style-type: none"> <li>• Compruebe que la fuente de streaming de audio está encendida y reproduciéndose.</li> <li>• Compruebe que el dispositivo admite streaming de audio A2DP.</li> <li>• Pruebe otra fuente/aplicación de streaming de audio o pruebe otra pista.</li> <li>• Compruebe que el volumen <i>Bluetooth</i> del dispositivo está a un nivel alto y no silenciado.</li> <li>• Acerque el dispositivo a los auriculares (10 metros o 33 pies).</li> <li>• Aleje el dispositivo y los auriculares de cualquier dispositivo que pueda causar interferencias, como otros dispositivos <i>Bluetooth</i>, teléfonos inalámbricos, hornos microondas o routers inalámbricos de redes de ordenadores.</li> <li>• Reduzca el número de aplicaciones que se ejecutan en el dispositivo. La calidad de audio también puede mejorar desactivando la funcionalidad Wi-Fi del dispositivo.</li> </ul>
No hay sonido o el sonido es de mala calidad en un dispositivo conectado	<ul style="list-style-type: none"> <li>• Si utiliza un dispositivo <i>Bluetooth</i>, compruebe que el módulo de control está firmemente conectado a los auriculares.</li> <li>• Si utiliza un cable de audio de 3,5 mm, compruebe que ambos extremos del cable de audio están firmemente conectados.</li> <li>• Pruebe otra aplicación de música u otra pista.</li> <li>• Pruebe otro dispositivo de audio.</li> <li>• Compruebe que las dos almohadillas del auricular están firmemente aseguradas.</li> </ul>
El audio no coincide con el vídeo	<ul style="list-style-type: none"> <li>• Pruebe otro dispositivo o aplicación de streaming de audio o pruebe otra pista. Algunas fuentes o aplicaciones pueden producir cierto retardo.</li> </ul>

# Referencia

Problema	Solución
Almohadilla con forma indebida	<ul style="list-style-type: none"><li>• La espuma de alta densidad de la almohadilla recuperará su forma al cabo de unos minutos en posición neutra.</li></ul>
La batería dura poco	<ul style="list-style-type: none"><li>• Cargue completamente los auriculares. Cuando estén completamente cargados, el indicador de la batería se iluminará en verde sin parpadeo (mientras estén conectados al cargador).</li><li>• Cuando están totalmente cargados, los auriculares externos cerrados SoundLink® Bluetooth proporcionan aproximadamente 7 horas de audio inalámbrico o unas 200 horas de tiempo de reposo.</li><li>• Desactive en el dispositivo los tonos y las notificaciones que se envían con frecuencia a los auriculares.</li><li>• Tenga en cuenta que algunos dispositivos pueden agotar la batería de los auriculares más rápidamente que otros.</li><li>• Consulte la página 5 de este documento si desea más información sobre el rendimiento de la batería.</li></ul>

## Atención al cliente

Para servicio en línea, visite: [owners.Bose.com](http://owners.Bose.com) (en EE UU) o [global.Bose.com](http://global.Bose.com) (fuera de EE UU).

Para ponerse en contacto por teléfono con Bose, consulte la lista de direcciones incluida en el paquete.

Para obtener más ayuda para resolver problemas, diríjase a su distribuidor Bose®.

## Garantía limitada

Los auriculares externos cerrados Bose® están cubiertos por una garantía limitada. Los detalles sobre la garantía se encuentran en la tarjeta de registro del producto que se incluye en el embalaje. Consulte en la tarjeta las instrucciones para registrarse. En caso de no registrarse, la garantía limitada no se verá afectada.

### Para obtener servicio de garantía limitada

Devuelva el producto, acompañado del comprobante de compra de un distribuidor autorizado de Bose, utilizando el procedimiento siguiente:

Póngase en contacto con las oficinas de Bose en su país/región (visite [Global.Bose.com](http://Global.Bose.com) si necesita información de contacto local) para obtener instrucciones específicas sobre devolución y transporte.

Etiquete y envíe el producto con franqueo pagado a la dirección que haya facilitado el soporte de Bose de su país.

Consigne visiblemente en el exterior de la caja el número de autorización de devolución. Se rechazarán las cajas que no tengan el debido número de autorización de devolución.

El número de serie se encuentra en el interior del auricular izquierdo o en la caja original.

## Información técnica

### Intervalo de temperaturas:

Utilice este producto únicamente con temperaturas de -20° C a 45° C (-4° F a 113° F).

Guarde este producto únicamente en un intervalo de temperaturas de -20° C a 45° C (-4° F a 113° F).

Cargue la batería únicamente a temperaturas entre 5° C y 40° C (41° F y 104° F).

**Batería:** Polímero de litio-ion recargable no sustituible.

**Tiempo de carga:** 3 horas para carga completa.

**Tiempo de operación:** Alrededor de 7 horas.

**Alcance operativo:** Hasta 10 m desde el dispositivo.

### Bluetooth®

Versión 4.0

Perfiles incluidos: Auriculares (HSP 1.1); manos libres (HFP 1.5); perfil de distribución avanzada de audio (A2DP 1.2); perfil de control remoto de audio/vídeo (AVRCP 1.4).

La marca y los logotipos Bluetooth® son marcas registradas de Bluetooth SIG, Inc. y todo el uso de dichas marcas por parte Bose Corporation se realiza bajo licencia.



***BOSE***<sup>®</sup>  
*Better sound through research*<sup>®</sup>

©2017 Bose Corporation, The Mountain,  
Framingham, MA 01701-9168 USA  
AM735822 Rev. 01