

BOSE[®]



Casque circum Bose[®] SoundLink[®]

BLUETOOTH[®]

NOTICE D'UTILISATION

Informations relatives à la sécurité

Veillez lire cette notice d'utilisation

Prenez le temps de lire attentivement les instructions de cette notice d'utilisation. Elles vous seront précieuses pour installer et utiliser correctement votre système et vous aideront à tirer le meilleur parti de sa technologie. Conservez cette notice d'utilisation pour référence ultérieure.



AVERTISSEMENT :

- Certaines pièces présentent un risque de suffocation. Ne les laissez pas à la portée des enfants de moins de 3 ans.
- Ce produit contient des aimants dont la proximité peut être dangereuse en cas de port d'un stimulateur cardiaque.
- Pour limiter les risques d'incendie ou d'électrocution, n'exposez pas l'appareil à la pluie ou à l'humidité.
- Protégez l'appareil de tout risque de ruissellement ou d'éclaboussure. Ne placez pas d'objets contenant des liquides, tels que des vases, sur l'appareil. Comme avec tout appareil électronique, veillez à ne pas renverser de liquides sur une partie quelconque de l'appareil. Les liquides peuvent provoquer des pannes et/ou un risque d'incendie.
- Ne placez jamais d'objets enflammés, tels que des bougies allumées, sur l'appareil.
- Procédez avec précaution si vous utilisez le casque audio en conduisant un véhicule ou en exerçant une activité qui nécessite de l'attention. Respectez les réglementations locales sur l'utilisation d'un téléphone mobile et d'écouteurs. Certaines juridictions imposent des limites spécifiques d'utilisation tout en conduisant, par exemple le port d'un seul écouteur.
- Les bruits qui vous servent d'alerte ou de rappel peuvent vous sembler altérés lorsque vous portez des écouteurs. Apprenez comment ces sons peuvent varier de manière à pouvoir les reconnaître au besoin.
- N'utilisez PAS les adaptateurs pour téléphone portable pour connecter les écouteurs au système audio des cabines d'avions. Le dégagement de chaleur qui en résulterait est susceptible de provoquer des brûlures ou d'endommager le casque. Si vous ressentez de la chaleur ou une perte de signal audio, retirez et déconnectez le casque immédiatement.
- Sauf en cas d'urgence, Bose déconseille fortement d'utiliser ces écouteurs dans un contexte de communications en aviation. En effet :
 - Aucun son ne sera disponible si la pile est déchargée ou mal installée, ce qui peut provoquer un échec de communications pendant le pilotage d'un avion.
 - Les niveaux de bruit ambiant extrêmement élevés, qui sont courants avec les avions à hélice, peuvent gêner la réception claire des communications, en particulier lors des phases de décollage et de montée.
 - Le casque audio circum Bose® SoundLink® around-ear Bluetooth® n'est pas conçu pour les conditions ambiantes (altitude, température, pression) courantes dans les avions non commerciaux, et peut provoquer des interférences nuisibles aux communications vitales.
- Ne laissez pas votre casque dans l'eau pendant des périodes prolongées et ne le portez pas pour des sports aquatiques (natation, ski nautique, surf, etc.)
- Ne prolongez pas la charge d'une batterie pendant de longues périodes sans utilisation.



ATTENTION :

- Reportez-vous au mode d'emploi pour les informations relatives à la sécurité.
- N'apportez aucune modification au système ou aux accessoires. Toute modification non autorisée peut compromettre votre sécurité, le respect des réglementations et les performances.
- L'écoute prolongée de musique à volume élevé peut causer des troubles auditifs. Il est conseillé de ne pas utiliser le casque audio au volume maximum, en particulier pendant de longues durées.
- Utilisez uniquement une alimentation secteur approuvée et conforme à toute réglementation locales (par ex. UL, CSA, VDE, CCC).
- Reportez-vous au mode d'emploi de l'alimentation secteur pour les informations relatives à la sécurité.
- N'utilisez pas de casque lorsque vous conduisez un véhicule automobile ou dans des circonstances où l'incapacité d'entendre les bruits extérieurs pourraient constituer un danger pour vous-même ou autrui.
- Ne laissez pas tomber votre casque, ne vous asseyez pas dessus et ne le faites pas tomber dans l'eau.
- Assurez-vous que les ouvertures des écouteurs restent bien dégagées et qu'aucune humidité ne pénètre dans les écouteurs.
- Le casque circum Bose SoundLink Bluetooth ne nécessite pas de nettoyage régulier. En cas de besoin, essuyez simplement les surfaces extérieures avec un chiffon doux.

C Bose Corporation déclare que ce produit est conforme aux critères essentiels et autres dispositions de la Directive 2014/53/EU et des autres directives européennes applicables. L'attestation complète de conformité est disponible à l'adresse www.bose.com/compliance/

Instructions importantes relatives à la sécurité

1. Veillez lire ces instructions.
2. Veillez conserver ces instructions.
3. Respectez tous les avertissements.
4. Suivez toutes les instructions.
5. N'utilisez pas cet appareil à proximité d'eau ou d'une source d'humidité.
6. Utilisez uniquement un chiffon sec pour le nettoyage.
7. Utilisez uniquement les accessoires spécifiés par le fabricant.
8. Confiez toute réparation à du personnel qualifié. Une réparation est nécessaire lorsque l'appareil a été endommagé de quelque façon que ce soit (endommagement du cordon d'alimentation ou de la fiche électrique, renversement d'un liquide ou de tout objet sur l'appareil, exposition de l'appareil à la pluie ou à l'humidité, mauvais fonctionnement, chute de l'appareil, etc.).

Cet appareil est conforme aux réglementations de la FCC et d'Industrie Canada sur les limites d'exposition aux rayonnements électromagnétiques pour le grand public. Il ne doit pas être placé à côté, ni utilisé en conjonction avec, un autre émetteur radio ou son antenne.

Aux États-Unis d'Amérique :

Cet appareil a fait l'objet de tests prouvant sa conformité aux limites imposées aux appareils numériques de classe B, conformément à la partie 15 des réglementations de la FCC. Ces limites sont conçues pour offrir une protection raisonnable contre les interférences nuisibles dans une installation résidentielle. Ce matériel génère, utilise et est susceptible d'émettre de l'énergie à des fréquences radio. À ce titre, s'il n'est pas installé ou utilisé conformément aux instructions, il est susceptible de perturber les communications radio. Cependant, il n'est nullement garanti que de telles perturbations ne se produisent pas dans une installation donnée. Si ce matériel perturbe effectivement la réception de la radio ou de la télévision (ce qui peut être vérifié en allumant et en éteignant le matériel), vous êtes invité à tenter de remédier au problème en prenant une ou plusieurs des mesures ci-dessous :

- Réorientez ou déplacez l'antenne de réception.
 - Augmentez la distance séparant le matériel du récepteur.
 - Connectez le matériel à une prise située sur un circuit différent de celui auquel est connecté le récepteur.
 - Consultez votre revendeur ou un technicien radio/TV expérimenté pour toute assistance.
- Toute modification non autorisée expressément par Bose Corporation est susceptible d'annuler le droit de l'utilisateur à mettre en œuvre celui-ci.

Aux USA et au Canada :

Cet appareil est conforme à la partie 15 de la réglementation de la FCC et au(x) standard(s) RSS exempté(s) de licence d'Industrie Canada. L'utilisation de cet appareil est assujettie aux conditions suivantes : (1) cet appareil ne doit pas provoquer d'interférences et (2) cet appareil doit tolérer les interférences externes, y compris celles qui peuvent provoquer un fonctionnement anormal.

Ce produit de classe B est conforme aux spécifications de la réglementation CAN ICES-3 B / NMB-3 B.

Sa puissance de sortie est inférieure à 6,3mW (8 dBm).

Autres mentions réglementaires

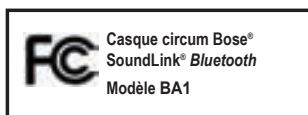
ID FCC : A94BA1

IC : 3232A-BA1

Conçu aux États-Unis d'Amérique

Fabriqué en Chine

Conforme aux critères de l'IDA



Noms et contenu des substances ou éléments toxiques ou dangereux	Substances ou éléments toxiques ou dangereux				
	Plomb (Pb)	Mercurure (Hg)	Cadmium (Cd)	Chrome hexavalent (CR(VI))	Biphényle polychloré (PBB) Ether de diphenyle polychloré (PBDE)
Pièces métalliques	X	0	0	0	0
Pièces en plastique	0	0	0	0	0
Encointes	X	0	0	0	0
Câbles	X	0	0	0	0

O : indique que la quantité de cette substance toxique ou dangereuse contenue dans tous les composants homogènes de cette pièce est inférieure à la limite définie dans SJ/T 11363-2006.
X : indique que la quantité de cette substance toxique ou dangereuse contenue dans au moins un des composants homogènes de cette pièce est supérieure à la limite définie dans SJ/T 11363-2006.

Utilisation du casque	4
Introduction.....	4
Merci !	4
Composants fournis avec le casque	4
Fonctionnalités du module de commande	4
Recharge de la batterie.....	5
Conseils pour améliorer l'autonomie.....	5
Raccordement du casque à un appareil <i>Bluetooth</i>	6
Association du casque avec votre appareil	6
Localisation de la liste des appareils <i>Bluetooth</i>	7
Niveau de charge de la batterie (pour les appareils iOS)	7
Association d'appareils supplémentaires.....	7
Utilisation de plusieurs appareils	7
Comment porter le casque	7
Identification des voyants et des tonalités	8
Indicateur <i>Bluetooth</i>	8
Niveau de batterie	8
Tonalités audio	8
Actions de lecture et d'appel téléphonique.....	8
Utilisation du câble audio facultatif.....	9
Fixation du câble audio	9
Référence	10
Entretien	10
Entretien de la batterie	10
Nettoyage du casque.....	10
Pièces de rechange et accessoires.....	10
Fixation des coussinets des écouteurs.....	11
Résolution des problèmes	11
Service client.....	12
Garantie limitée	12
Caractéristiques techniques	12

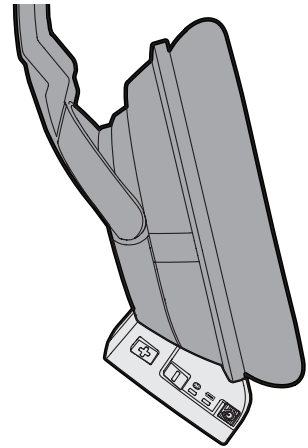
Utilisation du casque

Introduction

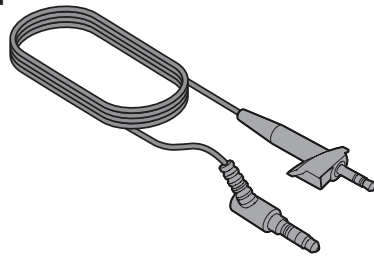
Merci !

Nous vous remercions d'avoir choisi un casque audio circum Bose® SoundLink® *Bluetooth*®. Ce casque stéréo sans fil combine les performances audio et le confort que vous êtes en droit d'attendre d'un produit Bose avec une liberté de mouvements totale.

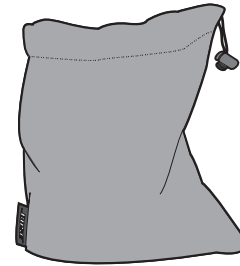
Composants fournis avec le casque



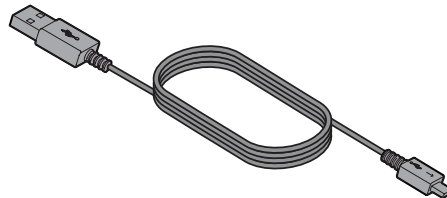
Module de commande *Bluetooth*®
(amovible)



Câble audio facultatif

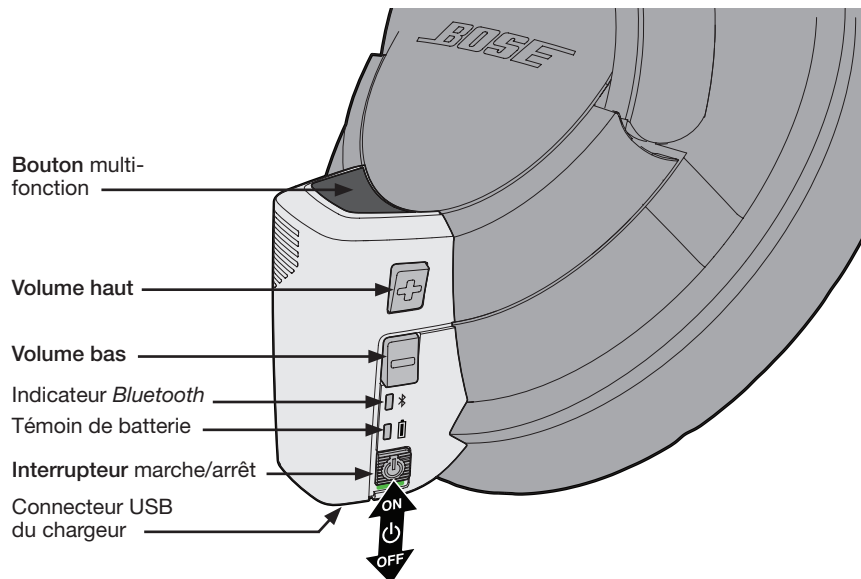


Étui de transport



Câble de recharge USB

Fonctionnalités du module de commande

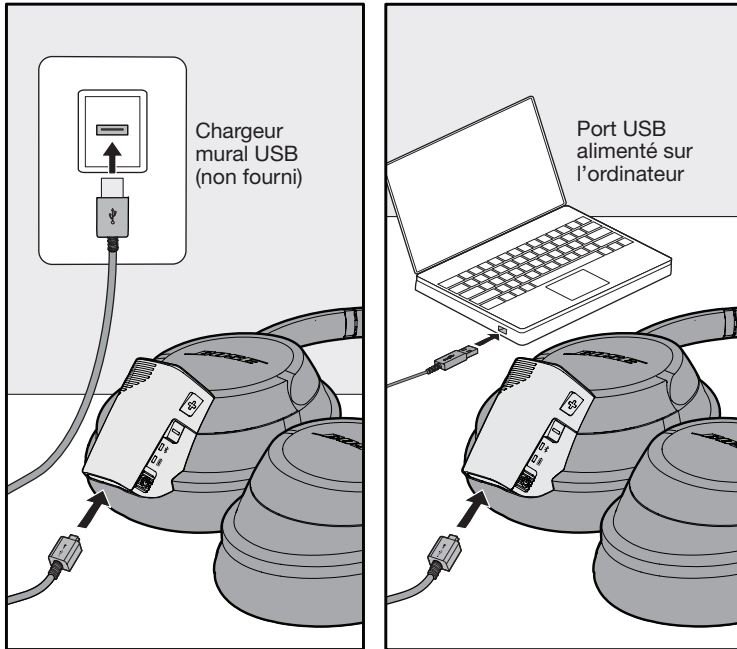


Recharge de la batterie

La batterie est chargée partiellement en usine, mais il est recommandé de la charger intégralement avant la première utilisation. Attendez 3 heures pour une pleine charge.

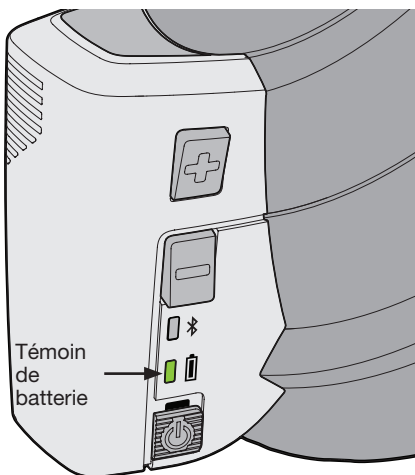
1. Raccordez le petit connecteur du câble USB au casque.
2. Raccordez le gros connecteur du même câble soit à un chargeur secteur mural USB agréé (non fourni), soit à une fiche USB de votre ordinateur.

Remarque : Le module de commande peut également être chargé lorsqu'il est déconnecté de l'écouteur du casque.



3. Attendez 3 heures pour une pleine charge.

L'indicateur de batterie clignote en orange pendant la charge et passe au vert lorsque la charge est terminée.



Couleur du témoin de batterie	Signification
Vert (fixe)	• L'autonomie de la batterie est comprise entre 7 heures et 1/2 heure.
Orange (fixe)	• L'autonomie de la batterie est inférieure à 1/2 heure
Rouge (clignotant)	• Il est nécessaire de recharger le casque
Orange (clignotant)	• Le casque est en charge
Vert (pendant la charge)	• Le casque est intégralement chargé.
Rouge (pendant la charge)	• Le casque n'est pas dans une plage de température acceptable pour son fonctionnement

Remarque : Le casque ne fonctionne pas pendant la charge.

Remarque : Pour la charge, le casque doit être à température ambiante de la pièce, entre 5 °C et 40 °C.

Conseils pour améliorer l'autonomie

Avec une batterie entièrement chargée, votre casque circum Bose® SoundLink® Bluetooth® dispose d'une autonomie d'environ 7 heures.

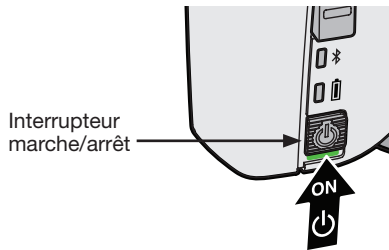
- Éteignez toujours le casque lorsqu'il n'est pas en cours d'utilisation, afin de préserver la batterie.
- Notez que certaines sources sonores peuvent décharger la batterie du casque plus rapidement que d'autres.
- Ne laissez pas la batterie déchargée pendant de longues périodes. Chargez le casque complètement avant de le ranger.

Raccordement du casque à un appareil *Bluetooth*

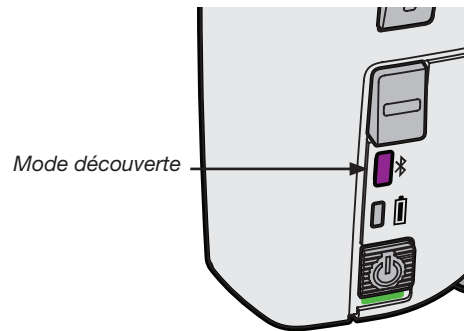
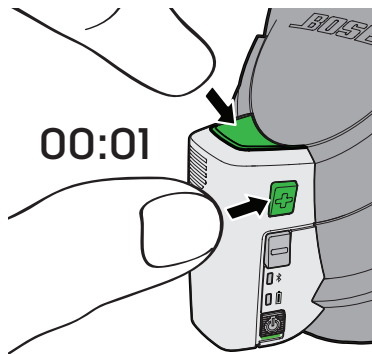
Pour utiliser votre casque SoundLink® *Bluetooth* avec un appareil *Bluetooth* tel qu'un smartphone ou une tablette, vous devez tout d'abord établir une connexion sans fil entre le casque et cet appareil. Ce processus est appelé « association ». Une fois que le casque et l'appareil ont été associés, ils se reconnectent ensuite automatiquement dès que vous les utilisez ensemble.

Association du casque avec votre appareil

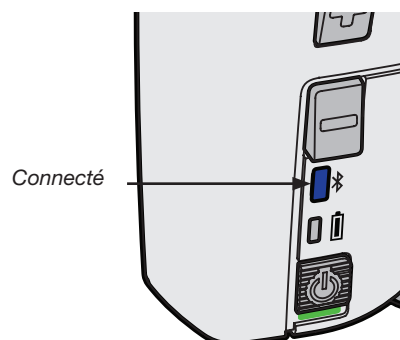
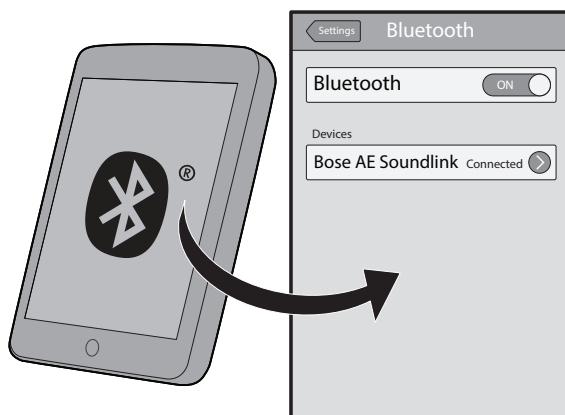
1. Placez le commutateur de mise en service du module de commande en position haute.



2. Maintenez appuyées simultanément la touche **multi-fonction** et la touche **Volume +** jusqu'à ce que le témoin *Bluetooth*® clignote en violet. Le casque est alors détectable et prêt à s'associer avec votre appareil.



3. Activez la fonction *Bluetooth* sur votre appareil et ouvrez la liste des périphériques *Bluetooth*. (Pour obtenir de l'aide, voir « Localisation de la liste des appareils *Bluetooth* », page 7).
4. Dans la liste des périphériques, sélectionnez « Bose SoundLink around-ear ». Si un mot de passe vous est demandé, tapez « 0000 ». Lorsque la connexion sans fil est établie, le témoin *Bluetooth* devient bleu fixe.



Remarque : Si le témoin Bluetooth ne reste pas allumé en bleu, il n'a pas été possible d'établir la connexion sans fil. Dans ce cas, éteignez le casque et reprenez les étapes 1 à 4, ou consultez la section « Résolution des problèmes », page 11.

Localisation de la liste des appareils Bluetooth

iOS 5 : Paramètres > Général > *Bluetooth* > Activé > « Bose AE SoundLink »

iOS 6 : Paramètres > *Bluetooth* > Activé > « Bose AE SoundLink »

Android : Paramètres > Sans fil et réseaux > *Bluetooth* ou *Bluetooth Paramètres* > Activé > Analyser > « Bose AE SoundLink »

Blackberry : Accueil > Gestion des connexions > Configuration *Bluetooth* > Chercher > « Bose AE SoundLink »

Mac OS X : Préférences système > *Bluetooth* > Activé > « Bose AE SoundLink »

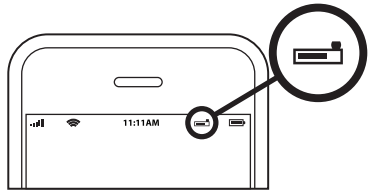
Windows 7 : Démarrer > Panneau de configuration > Périphériques et imprimantes > Fichier > Ajouter un périphérique > « Bose AE SoundLink »

Windows XP : Démarrer > Panneau de configuration > *Bluetooth Périphériques* > « Bose AE SoundLink »

Remarque : Pour plus d'instructions afin de localiser la liste des périphériques, reportez-vous à la notice d'utilisation de votre appareil.

Niveau de charge de la batterie (pour les appareils iOS)

Lorsqu'ils sont connectés à un casque SoundLink® *Bluetooth*, les appareils iOS affichent le niveau de charge de la batterie du casque SoundLink *Bluetooth* dans le coin supérieur droit de l'écran.



Association d'appareils supplémentaires

Vous pouvez associer jusqu'à huit appareils *Bluetooth* à votre casque. Pour associer des appareils supplémentaires, répétez les étapes 2 et 3 de la page 6 pour chaque appareil. Seuls deux appareils audio peuvent être connectés à la fois.

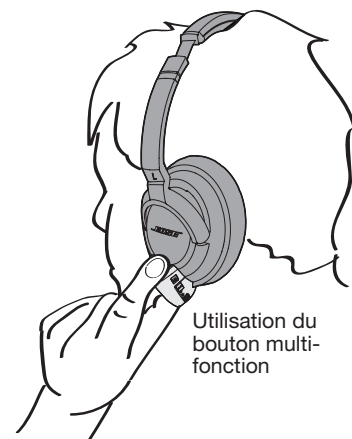
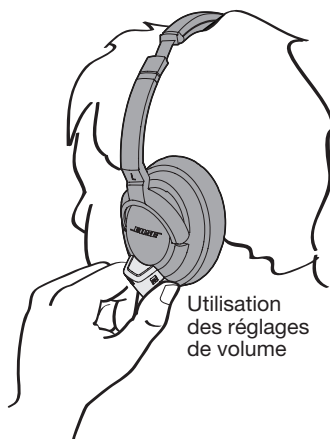
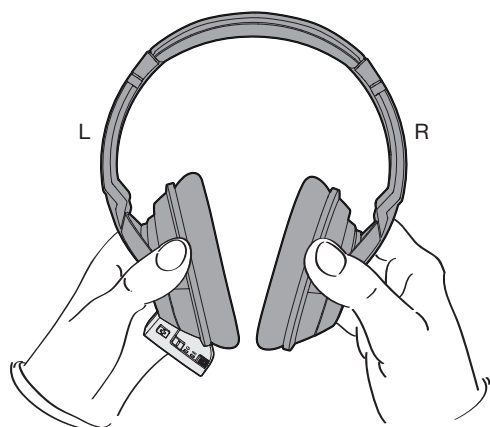
Utilisation de plusieurs appareils

Si deux appareils audio sont connectés à votre casque, vous pouvez à tout moment arrêter d'écouter l'un d'eux et commencer à écouter l'autre. Il suffit d'arrêter ou mettre en pause la musique ou la vidéo sur le premier appareil, puis de démarrer la lecture de musique ou de vidéo sur le second. Le casque passe alors automatiquement sur l'appareil qui est en cours de lecture.

Si vous recevez un appel sur un téléphone connecté pendant que vous écoutez une autre source audio connectée, cette dernière est mise en pause pendant la communication et reprend lorsque celle-ci est terminée. Pour plus d'informations, voir « Actions de lecture et d'appel téléphonique », page 8.

Comment porter le casque

Placez le casque SoundLink *Bluetooth* de manière à avoir l'écouteur gauche (L) et le module de commande sur l'oreille gauche. Vous pouvez facilement accéder au module de commande avec la main gauche, comme sur l'illustration. Utilisez le pouce pour contrôler le volume et l'interrupteur de mise en service, et l'index pour contrôler le bouton multifonctions.



Utilisation du casque

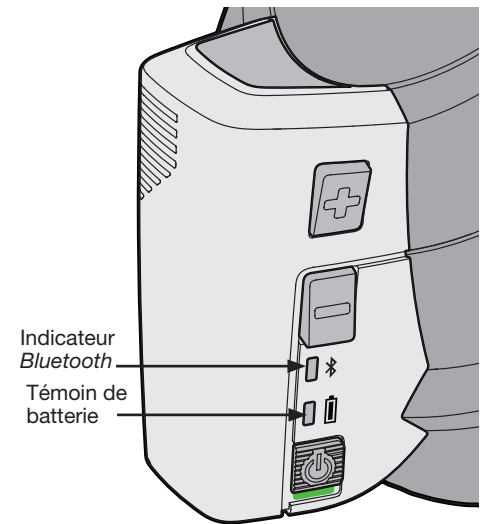
Identification des voyants et des tonalités

Indicateur *Bluetooth*

Couleur	Signification
Violet (clignotant)	• Le casque est en mode découverte, prêt à être associé.
Bleu (clignotant)	• Le casque tente de se connecter à un appareil <i>Bluetooth</i> .
Bleu (fixe)	• Le casque est connecté à l'appareil <i>Bluetooth</i> .

Niveau de batterie

Couleur	Signification
Vert (fixe)	• L'autonomie de la batterie est comprise entre 1/2 heure et 7 heures.
Orange (fixe)	• L'autonomie de la batterie est inférieure à 1/2 heure
Rouge (clignotant)	• Il est nécessaire de recharger le casque
Orange (clignotant)	• Le casque est en charge
Vert (pendant la charge)	• Le casque est intégralement chargé.



Tonalités audio

Tonalité	Signification
Deux notes ascendantes	• Le casque est en mode découverte
Trois notes ascendantes	• Le casque est connecté à un appareil
Quatre notes ascendantes	• Mise sous tension
Quatre notes descendantes	• Mise hors tension
Trois notes descendantes	• Interruption de la connexion sans fil
Tonalité unique	• Batterie faible
Deux notes descendantes	• Appel entrant

Actions de lecture et d'appel téléphonique

Actions de lecture et d'appel téléphonique	Commandes du casque
Lecture ou pause	• Appuyez une fois sur le bouton multi-fonction
Piste suivante	• Appuyez deux fois sur le bouton multi-fonction
Piste précédente	• Appuyez trois fois sur le bouton multi-fonction
Réglage du volume	• Appuyez sur la touche Volume + ou Volume -
Avance rapide	• Appuyez une fois sur le bouton multi-fonction et maintenez-le appuyé
Retour rapide	• Appuyez deux fois sur le bouton multi-fonction et maintenez-le appuyé
Actions d'appel téléphonique	Commandes du casque
Répondre/mettre fin à un appel	• Appuyez une fois sur le bouton multi-fonction
Ignorer un appel entrant	• Maintenez appuyé le bouton multi-fonction
Répondre à un deuxième appel	• Appuyez sur le bouton multi-fonction
Ignorer un deuxième appel	• Maintenez appuyé le bouton multi-fonction
Activer les commandes vocales	• Maintenez appuyé le bouton multi-fonction
Actions avec plusieurs appareils	Commandes du casque
Mettre en pause le son du premier appareil et prendre un appel sur le second appareil	• Appuyez une fois sur le bouton multi-fonction
Ignorer un appel entrant sur le second appareil et remettre en lecture le premier appareil	• Maintenez appuyé le bouton multi-fonction

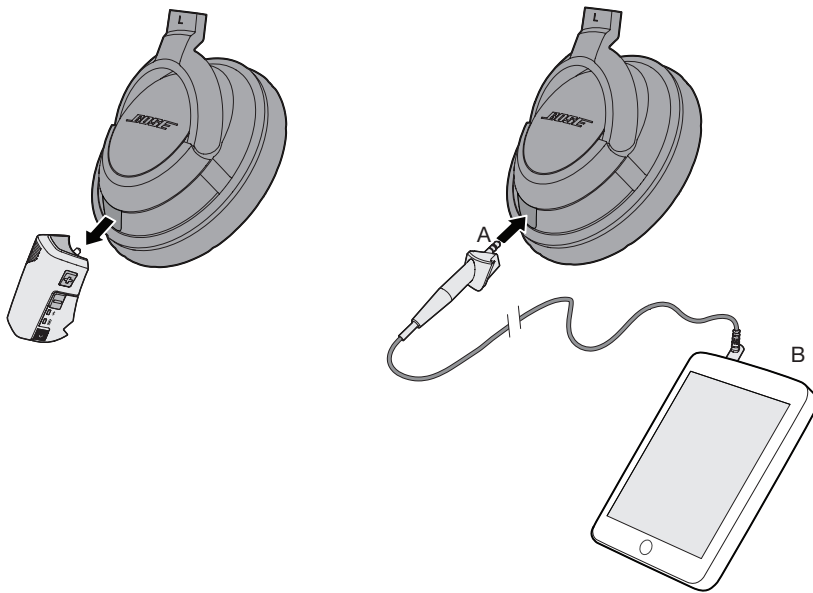
Utilisation du câble audio facultatif

Votre casque SoundLink® *Bluetooth* est fourni avec un câble audio de 3,5 mm qui est compatible avec la plupart des sources musicales. Utilisez le câble audio lorsque :

- La source sonore souhaitée n'est pas dotée de la technologie *Bluetooth*.
- La batterie du casque n'est pas chargée.
- Vous vous trouvez dans une zone où les communications sans fil de type *Bluetooth* sont interdites.

Fixation du câble audio

1. Placez le commutateur de mise en service en position basse.
2. Retirez le module de commande *Bluetooth* du casque en le tirant doucement dans l'axe.
3. Insérez entièrement le mini-jack du câble audio (A) dans le connecteur du casque.
4. Insérez entièrement l'autre mini-jack (B) dans le connecteur 3,5 mm de la source sonore.



Entretien

Entretien de la batterie

Veillez à éteindre le casque lorsque vous ne l'utilisez pas. Avant de ranger le casque pour plusieurs mois, vérifiez que la batterie est pleinement chargée.

Nettoyage du casque

Le casque Bose® SoundLink® *Bluetooth* ne nécessite pas de nettoyage régulier. En cas de besoin, essuyez simplement les surfaces extérieures avec un chiffon doux. Ne laissez pas l'humidité pénétrer dans les écouteurs ou dans le connecteur d'entrée audio. N'utilisez pas de liquide ou de produit en bombe.

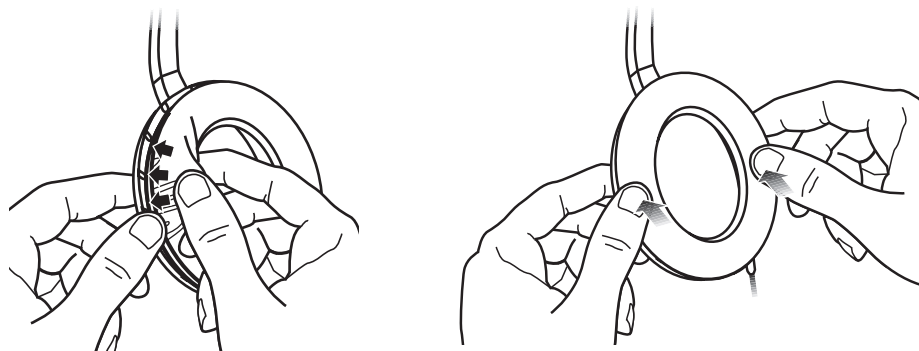
Pièces de rechange et accessoires

Vous pouvez commander des accessoires ou des pièces de remplacement en vous adressant au service clientèle de Bose. Le numéro de téléphone pour votre région se trouve dans ce guide.

Nom de la pièce	Code produit
Étui de transport	329585-0010
Kit de coussinets d'écouteurs de rechange	329586-0010
Câble de recharge USB	330816-0010
Câble audio 3,5 mm	329583-0010
Chargeur mural	329341-0010
Chargeur mural avec adaptateur	329342-0010

Fixation des coussinets des écouteurs

Les coussinets des écouteurs sont fixés par une collerette de montage qui vient se loger sous huit petites languettes situées sur le pourtour du bord intérieur de chaque écouteur. Si un coussinet d'écouteur se détache partiellement ou entièrement, poussez à nouveau la collerette de montage de l'écouteur à l'intérieur de celui-ci. À l'aide d'un doigt ou du pouce, appuyez sur le bord de la collerette de montage pour vous assurer qu'elle est bien positionnée tout autour de l'écouteur.



Résolution des problèmes

Problème	Mesure corrective
La batterie du casque ne se recharge pas.	<ul style="list-style-type: none"> • Vérifiez que les deux connecteurs USB sont fermement insérés pendant la charge. • Si vous utilisez une prise électrique, vérifiez que l'adaptateur secteur est bien enfoncé et que la prise est alimentée. • Si vous utilisez votre ordinateur pour charger le casque, vérifiez que l'ordinateur est sous tension et que son port USB est de type alimenté. • Si une diode rouge fixe s'allume, cela signifie que la température est trop élevée ou trop faible pour le casque. Laissez le casque revenir à une température ambiante normale avant de le recharger. • Allumez le casque, puis éteignez-le. Débranchez et rebranchez le câble de charge USB.
Impossible d'associer le casque à l'appareil <i>Bluetooth</i>	<ul style="list-style-type: none"> • Vérifiez que le casque est sous tension et non relié au chargeur. • Éteignez l'appareil mobile, puis rallumez-le. • Activez la fonction <i>Bluetooth</i> de votre appareil. • Désactivez la fonction <i>Bluetooth</i> de tout autre appareil déjà associé avec le casque. • Effacez la liste des appareils associés au casque en maintenant appuyées la touche multi-fonction et la touche Volume - pendant 10 secondes. • Voir « Association du casque avec votre appareil », page 6. • Essayez d'associer le casque à un autre appareil pour vérifier qu'il fonctionne correctement.
Impossible de connecter le casque à l'appareil <i>Bluetooth</i>	<ul style="list-style-type: none"> • Vérifiez que le casque est sous tension et non relié au chargeur. • Vérifiez que la fonction <i>Bluetooth</i> de l'appareil est activée. • Vérifiez que le casque est à portée de l'appareil (moins de 10 m). • Désactivez la fonction <i>Bluetooth</i> de tout autre appareil déjà associé avec le casque. • Éteignez le casque, puis rallumez-le. Il doit alors se connecter automatiquement à l'appareil. Si ce n'est pas le cas, sélectionnez « Bose AE SoundLink » dans la liste des périphériques associés de l'appareil mobile. • Éteignez l'appareil mobile, puis rallumez-le. • Essayez de connecter le casque à un autre appareil associé pour vérifier qu'il fonctionne correctement.
Pas de son, ou son de qualité médiocre en provenance d'une source ou d'une application de flux audio.	<ul style="list-style-type: none"> • Vérifiez que la source audio est en lecture. • Assurez-vous que le lecteur audio prend en charge le protocole de flux audio A2DP. • Essayez avec une autre application de lecture musicale ou un autre enregistrement. • Vérifiez que le volume de la liaison <i>Bluetooth</i> de l'appareil est activé et n'est pas au minimum. • Rapprochez l'appareil du casque (à moins de 10 mètres). • Éloignez l'appareil et le casque de toute source d'interférences possible (autre appareil <i>Bluetooth</i>, téléphone sans fil, four à micro-ondes, point d'accès sans fil, routeur, etc.). • Réduisez le nombre d'applications exécutées sur l'appareil. La désactivation de la fonctionnalité Wi-Fi sur l'appareil peut également améliorer la qualité du son.
Pas de son, ou son de qualité médiocre en provenance de l'appareil connecté	<ul style="list-style-type: none"> • Si vous utilisez un appareil <i>Bluetooth</i>, vérifiez que le module de commande est bien connecté au casque. • Si vous utilisez le câble audio de 3,5 mm, vérifiez que les deux extrémités du câble sont fermement insérées. • Essayez avec une autre application de lecture musicale ou un autre enregistrement. • Essayez avec un autre lecteur. • Vérifiez que les deux coussinets sont bien fixés.
Le son ne correspond pas à la vidéo	<ul style="list-style-type: none"> • Essayez avec un autre appareil, une autre application de lecture musicale ou un autre enregistrement. Certaines sources ou applications peuvent provoquer un décalage entre le son et l'image.

Référence

Problème	Mesure corrective
Coussinet déformé	<ul style="list-style-type: none">La mousse à haute densité des coussinets retrouve sa forme après être restée quelques minutes sans contrainte.
Autonomie réduite	<ul style="list-style-type: none">Chargez complètement le casque. L'indicateur de charge reste allumé en vert lorsque la batterie est complètement chargée (et est encore reliée au chargeur).Avec une batterie entièrement chargée, votre casque SoundLink® Bluetooth dispose d'une autonomie d'environ 7 heures en transmission sans fil et 200 heures en veille.Sur votre appareil mobile, désactivez les tonalités et les notifications pouvant être envoyées au casque.Notez que certains appareils peuvent décharger la batterie du casque plus rapidement que d'autres.Reportez-vous à la page 5 pour plus d'informations sur l'autonomie de la batterie.

Service client

Pour contacter l'assistance technique en ligne, visitez la page : owners.Bose.com (aux USA) ou global.Bose.com (hors des USA).

Pour contacter Bose par téléphone, consultez la liste d'adresses figurant dans le carton d'emballage.

Pour obtenir de l'aide afin de résoudre d'éventuels problèmes, contactez votre revendeur Bose®.

Garantie limitée

Votre casque Bose® SoundLink est couvert par une garantie limitée. Les conditions détaillées de la garantie limitée sont notées sur la carte d'enregistrement qui accompagne votre système. Consultez la carte pour toutes instructions sur l'enregistrement. En cas d'oubli, les droits que vous confère cette garantie limitée ne s'en trouveront pas affectés.

Pour bénéficier du service de garantie limitée :

Renvoyez le produit avec la preuve de son achat auprès d'un revendeur Bose agréé, en procédant comme ci-dessous :

Contactez la filiale Bose de votre pays ou zone géographique (consultez la page Global.Bose.com pour trouver cette information) pour obtenir les instructions nécessaires pour l'expédition.

Procédez à l'étiquetage et à l'expédition, en port payé, à l'adresse fournie par la filiale Bose de votre pays.

Indiquez clairement sur l'emballage extérieur tout numéro d'autorisation de retour. Les envois ne portant pas ce numéro, si ce dernier est nécessaire, seront refusés.

Le numéro de série est indiqué à l'intérieur de l'écouteur de gauche et sur l'emballage original du produit.

Caractéristiques techniques

Plage de températures :

Ce produit doit être utilisé uniquement dans une plage de températures comprise entre -20 °C et 45 °C.

Conservez cet appareil uniquement dans une plage de températures comprise entre -20 °C et 45 °C.

Chargez la batterie uniquement si la température est comprise entre 5 °C et 40 °C.

Batterie : Rechargeable, éléments lithium-ion non remplaçables.

Temps de charge : 3 heures pour une charge complète.

Autonomie : Environ 7 heures.

Distance de fonctionnement : Jusqu'à 10 m de l'appareil lecteur.

Bluetooth®

Version 4.0

Profils fournis : Casque (HSP 1.1), Mains libres (HFP 1.5), A2DP (Advanced Audio Distribution Profile) 1.2, AVRCP (Audio/Video Remote Control Profile) 1.4.

La marque et le logo Bluetooth® sont des marques déposées de Bluetooth SIG, Inc. et leur utilisation par Bose Corporation fait l'objet d'un accord de licence.



735822-0010

BOSE[®]
Better sound through research[®]

©2017 Bose Corporation, The Mountain,
Framingham, MA 01701-9168 USA
AM735822 Rev. 01