

BOSE[®]



Bose[®] SoundLink[®]

FÜL KÖRÉ ILLESZKEDŐ **BLUETOOTH[®]** FEJHALLGATÓ

Biztonsági információk

Olvassa el a kezelési útmutatót

Mindig pontosan kövesse a jelen kezelési útmutatóban leírtakat. Az útmutató segítséget nyújt a rendszer helyes üzembe helyezéséhez és használatához, valamint kiváló lehetőségeinek teljes mértékű kiaknázásához. Őrizzze meg az útmutatót a későbbiekre.



VIGYÁZAT:

- A termék kis részeket tartalmaz, melyek fulladást okozhatnak. 3 éves kor alatti gyermekek számára nem alkalmas.
- A termék mágneseket tartalmaz, amelyek ártalmasak lehetnek a szívritmus-szabályozót használók számára.
- Tűz vagy áramütés kockázatának csökkentése érdekében ne tegye ki a készüléket eső vagy nedvesség hatásának.
- Ügyeljen arra, hogy a készülékre ne csöpögjön, illetve ne fröccsenjen víz. A készülékre és annak közelébe ne helyezzen vázát vagy más, folyadékkal töltött edényt. Mint minden elektronikus termék esetében, ügyeljen rá, hogy a rendszer semmilyen részébe ne kerüljön folyadék. A termékbe kerülő folyadék meghibásodáshoz vezethet, és tüzet is okozhat.
- Ne helyezzen a készülékre vagy annak közelébe nyílt lánggal működő eszközt (pl. gyertyát).
- Legyen óvatos a headset/fejhallgató használatakor, ha közben járművet vezet, vagy teljes figyelmet igénylő tevékenységet végez. Ismerkedjen meg a mobiltelefon és a fejhallgató/headset használatára vonatkozó helyi törvényekkel, és tartsa be azokat. Az ilyen eszközök vezetés közbeni használatát illetően egyes jogrendek korlátozásokat szabhatnak meg, például tilthatják a fejhallgató mindkét fülön történő használatát.
- Az emlékeztetési vagy figyelmeztetési célra szolgáló hangok a fejhallgató használata esetén szokatlanul hangzhatnak. Tudatosítsa, miként módosul ezeknek a hangoknak a jellege, hogy szükség esetén felismerje őket.
- NE csatlakoztassa a fejhallgatót mobiltelefon-adapter segítségével a repülőgépekbe épített aljzathoz, mert ez személyi sérülést, például égést vagy anyagi kárt okozhat a túlmelegedés miatt. Azonnal válassza le és távolítsa el, ha melegedést vagy hangkiesést tapasztal.
- A vészhelyzetet kivéve a Bose NEM ajánlja, hogy ezt a fejhallgatót repülési kommunikációs fejhallgatóként használja. Ennek okai a következők:
 - Ha az elem lemerült, vagy helytelenül van behelyezve, a bejövő hangokat nem lehet hallani. Ezáltal fennáll a hiányos kommunikáció lehetősége a repülőgép vezetése közben.
 - A propelleres repülőgépek többségén tapasztalható különösen erőteljes környezeti zaj miatt lehetséges, hogy felszállás és emelkedés közben nem hallani a bejövő hangkommunikációt.
 - A Bose® SoundLink® fül köré illeszkedő Bluetooth® fejhallgatót nem a nem kereskedelmi célú repülőgépeken tapasztalható zajszintek, magasság, hőmérséklet és más környezeti feltételek elviselésére tervezték. A fejhallgató ilyen körülmények közötti használata zavarhatja a létfontosságú kommunikációt.
- Ne merítse a terméket vízbe és ügyeljen arra, hogy a termék ne érintkezzen hosszabb ideig vízzel. Ne használja a terméket vízi sportok (pl. úszás, vízisízés, szörfözés, stb.) közben.
- Ne hagyja az elemet hosszú ideig a töltőn, amikor nem használja.



FIGYELEM!

- A biztonsági tudnivalóként tekintse meg a kezelési útmutatót.
- A rendszert és tartozékait tilos módosítani. Az illetéktelen módosítások kedvezőtlenül befolyásolhatják a biztonságot, a jogszabályi megfelelést és a rendszer teljesítményét.
- A hangos zene huzamosabb ideig történő hallgatása hallássérülést okozhat. Fejhallgató használatakor ne alkalmazzon túlzott hangerőt, illetve ügyeljen arra, hogy azt ne alkalmazza huzamosabb ideig.
- Kizárólag a helyi törvényi előírásoknak megfelelő, hivatalos ügynökség (pl. UL, CSA, VDE, CCC) által jóváhagyott tápegységet használjon.
- A biztonsági tudnivalóként kérjük, tekintse meg a tápegység kezelési útmutatóját.
- Ne használja a fejhallgatót gépjármű kőzúton történő vezetésekor és olyan helyzetekben, amikor a külső hangok meghallásának akadályozása veszélyt jelenthet Önre vagy másokra nézve.
- Ügyeljen rá, hogy a fejhallgató ne essen le. Ne üljön rá a fejhallgatóra, és ne merítse vízbe azt.
- Győződjön meg róla, hogy a fülhallgató nyílásai tiszták, és hogy nem juthat be nedvesség a fülhallgatóba.
- A Bose SoundLink fül köré illeszkedő Bluetooth fejhallgató nem igényel rendszeres tisztítást. Ha tisztításra van szükség, egyszerűen törölje le a külső felületeket egy puha kendővel.



A Bose Corporation ezennel kijelenti, hogy jelen termék megfelel a rádióberendezésekre és távközlési végberendezésekre vonatkozó 2014/53/EU irányelv és minden más idevonatkozó EU-irányelv alapvető követelményeinek és egyéb rendelkezéseinek. A teljes megfelelési nyilatkozat megtalálható a következő címen: www.Bose.com/compliance.

Fontos biztonsági tudnivalók

- Olvassa el ezeket az utasításokat.
- Őrizzze meg ezeket az utasításokat.
- Tartson be minden figyelmeztetést.
- Tartsa be az összes utasítást.
- Ne használja a készüléket víz közelében.
- Csak száraz ronggyal tisztítsa.
- Kizárólag a gyártó által meghatározott kiegészítőket/tartozékokat használja.
- A szervizelést bizza szakemberre. Szervizelésre akkor van szükség, ha a készülék valamilyen módon meghibásodott, például megsérült a hálózati csatlakozósínóra vagy a csatlakozódugója, folyadék ömlött vagy nehéz tárgy esett rá, eső vagy nedvesség érte, működésében rendellenesség tapasztalható, vagy leesett.

Ez a készülék megfelel az FCC és az Industry Canada által az általános népelességre vonatkozóan megállapított sugárzási határértékeknek. A készüléket tilos bármilyen antenna vagy jeladó mellé helyezni, illetve azokkal együtt használni.

Az Egyesült Államokban:

A berendezést az FCC törvények 15. cikke szerint tesztelték. Ez alapján a berendezés megfelel a B osztályú digitális eszközök előírásainak. A határértékek megfelelő védelmet nyújtanak a káros sugárzások ellen lakóépületen belül. A berendezés rádiófrekvenciás energiát termel, használ és sugározhat, és amennyiben nem az utasításoknak megfelelően helyezik üzembe és használják, a rádiókommunikációra nézve káros interferenciát okozhat. Arra azonban nincs garancia, hogy üzembe helyezés esetén nem lép fel interferencia. Amennyiben a készülék a rádió- vagy televízióadás vételében káros interferenciát okoz (ezt a készülék ki-, majd újbóli bekapcsolásával lehet megállapítani), próbálja meg kiküszöbölni a zavaró hatást az alábbi intézkedések közül egynek vagy többnek a végrehajtásával:

- Fordítsa el vagy helyezze át a vevőantennát.
- Növelje a berendezés és a vevőkészülék közötti távolságot.
- A készüléket olyan aljzathoz csatlakoztassa, amelynek áramköre eltér attól, amelyhez a vevő csatlakozik.
- Forduljon a forgalmazóhoz vagy rádió-TV szerelőhöz.

A Bose Corporation által kifejezetten jóvá nem hagyott módosítások vagy változtatások esetén érvénytelenül válhat a berendezés működtetésére adott felhasználói engedély.

Az USA-ban és Kanadában:

Az eszköz megfelel az FCC szabályzata 15. részének és az Industry Canada nem engedélyköteles RSS-szabványainak. A működés során a következő két feltételnek kell eleget tenni: (1) Ez a készülék nem bocsáthat ki káros interferenciát, és (2) ennek a készüléknek el kell viselnie bármilyen interferenciát, az esetlegesen rendellenes működést okozó interferenciát is beleértve.

Ez a B osztályú digitális készülék megfelel a CAN ICES-3 B / NMB-3 B szabvány előírásainak. A kimenő teljesítmény kevesebb, mint 6,3 mV (8 dBm).

Egyéb hatósági jelzések

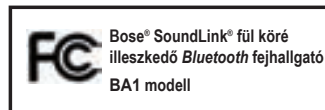
FCC ID: A94BA1

IC: 3232A-BA1

Tervezve az Egyesült Államokban

Készült Kinában

Megfelel az IDA követelményeinek



Mérgező vagy veszélyes anyagok és vegyi elemek nevei a termékben						
	Mérgező vagy veszélyes anyagok és elemek					
Alkatrész neve	Ólom (Pb)	Higany (Hg)	Kadmium (Cd)	Hat vegyértékű króm (Cr(VI))	Polibrominált bifénil (PBB)	Polibrominált difeniléter (PBDE)
Fémrészek	X	0	0	0	0	0
Műanyag részek	0	0	0	0	0	0
Hangszórók	X	0	0	0	0	0
Kábelek	X	0	0	0	0	0

O: azt jelzi, hogy az adott mérgező vagy veszélyes anyag mennyisége az adott alkatrész egyetlen homogén anyagában sem éri el az SJ/T 11363-2006 által meghatározott határértéket.
X: Azt jelzi, hogy az adott mérgező vagy veszélyes anyagot az alkatrész legalább egy homogén anyaga az SJ/T 11363-2006 korlátozó előírásait meghaladó mértékben tartalmazza.

A fejhallgató használata	4
Bevezetés.....	4
Köszönjük!.....	4
Mellékelt tartozékok.....	4
A kezelő modul funkciói	4
Az akkumulátor töltése	5
Tanácsok az akkumulátor üzemidejének meghosszabbításához	5
A fejhallgató csatlakoztatása egy <i>Bluetooth</i> -eszközhöz.....	6
A fejhallgató párosítása más eszközökkel.....	6
A <i>Bluetooth</i> eszközlista megkeresése	7
Akkumulátor töltöttsége (iOS eszközök esetén)	7
További eszközök párosítása	7
Több eszköz használata	7
A fejhallgató felhelyezése	7
A jelzőfények és -hangok jelentése.....	8
<i>Bluetooth</i> jelzőfény	8
Akkumulátorállapot jelzése	8
Hangjelzések.....	8
Lejátszással és telefonhívással kapcsolatos műveletek	8
Az opcionális hangkábel használata.....	9
A hangkábel csatlakoztatása	9
Egyéb tudnivalók	10
Karbantartás	10
Az akkumulátor ápolása.....	10
A fejhallgató tisztítása.....	10
Cserealkatrészek és tartozékok.....	10
A fülpárnák visszahelyezése	11
Hibaelhárítás	11
Ügyfélszolgálat	12
Korlátozott garancia	12
Műszaki adatok	12

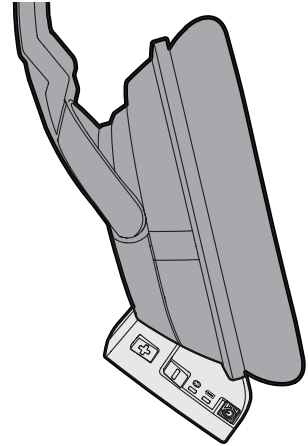
A fejhallgató használata

Bevezetés

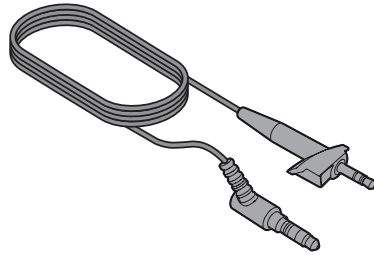
Köszönjük!

Nagyra értékeljük, hogy a Bose® SoundLink® fül köré illeszkedő *Bluetooth*® fejhallgatót választotta. Ez a vezeték nélküli sztereó fejhallgató ötvözi a Bose termékektől elvárt teljesítményt és kényelmet a hangforrástól távoli zenehallgatás szabadságával.

Mellékelt tartozékok



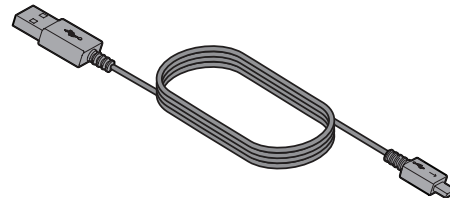
Bluetooth® kezelőmodul (leveshető)



Opcionális hangkábel

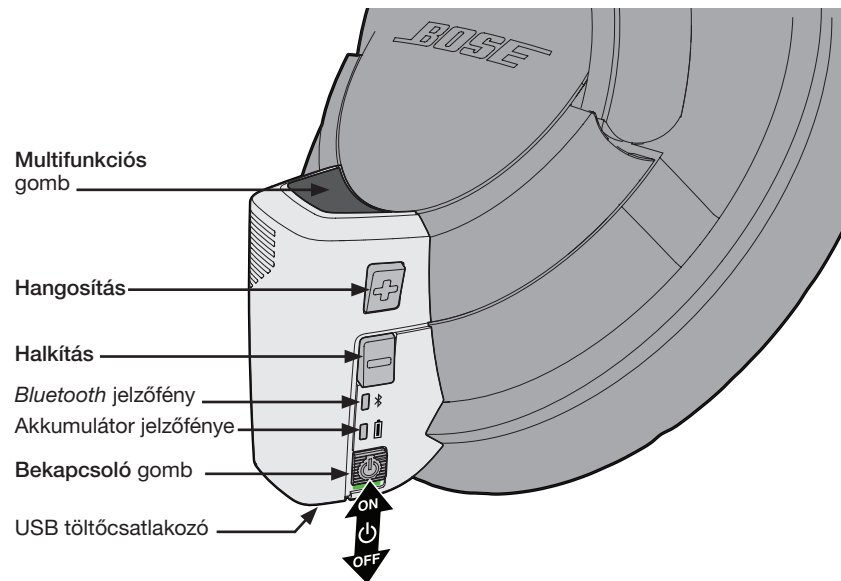


Hordtáska



USB töltőkábel

A kezelő modul funkciói

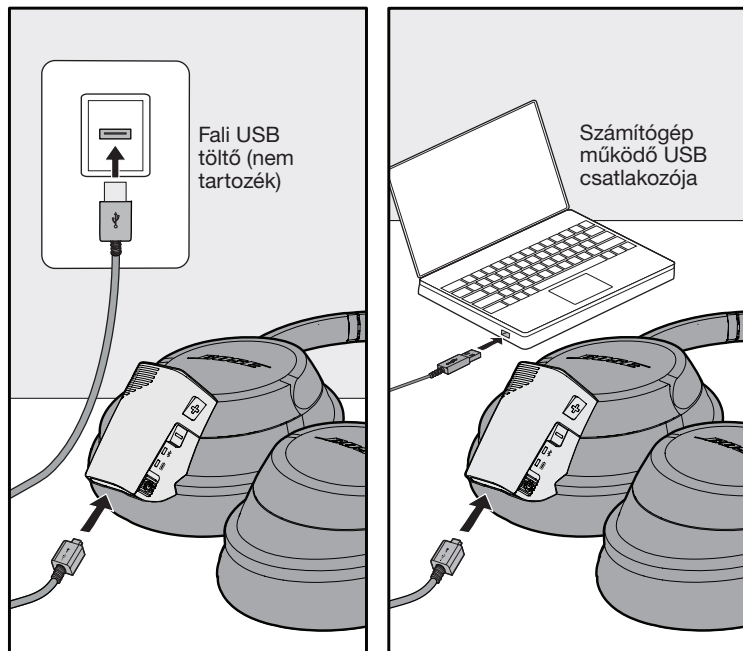


Az akkumulátor töltése

Bár az akkumulátor gyárilag részben fel van töltve, javasoljuk, hogy az első használat előtt teljesen töltsse fel azt. Legfeljebb 3 óra szükséges a teljes feltöltéshez.

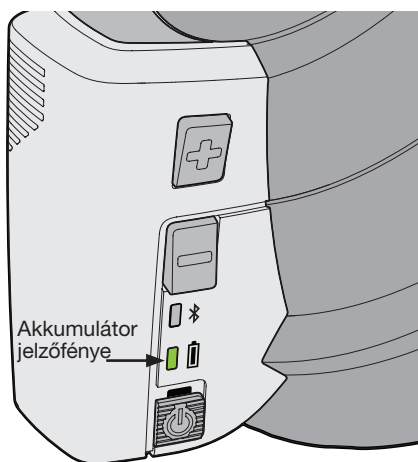
1. Az USB-kábel kisebbik végét csatlakoztassa a fejhallgatóhoz.
2. Csatlakoztassa az USB-kábel nagyobbik végét egy hivatalos jóváhagyással rendelkező fali USB töltőbe (nem tartozék), vagy a számítógép valamelyik működő USB-portjába.

Megjegyzés: A fejhallgatóról leválasztott kezelő modul külön is feltölthető.



3. Legfeljebb 3 óra szükséges a teljes feltöltéshez.

Az akkumulátor jelzőfénye töltés közben borostyán színnel villog, és zöldre vált, amikor a töltés befejeződik.



Akkumulátor jelzőfénye színe	Jelzés:
Zöld (folyamatos)	• Az akkumulátor hátralévő üzemideje 30 perc és 7 óra között van
Borostyán (folyamatos)	• Az akkumulátor hátralévő üzemideje kevesebb, mint 30 perc
Piros (villogó)	• Azonnal csatlakoztassa a fejhallgatót a töltőhöz
Borostyán (villogó)	• A fejhallgató töltése folyamatban van
Zöld (töltés közben)	• A fejhallgató teljesen feltöltve
Piros (töltés közben)	• A fejhallgató hőmérséklete a megengedett tartományon kívül van

Megjegyzés: A fejhallgató töltés közben nem működik.

Megjegyzés: A töltés előtt ellenőrizze, hogy a fejhallgató szobahőmérsékletű helyen van-e, 5°C és 40°C között.

Tanácsok az akkumulátor üzemidejének meghosszabbításához

Teljesen feltöltött állapotban a Bose® SoundLink® fül köré illeszkedő Bluetooth® fejhallgató körülbelül 7 órán keresztül használható vezeték nélküli zenehallgatásra.

- Ha a fejhallgatót nem használja, mindig csúsztassa a bekapcsoló gombot Off (kikapcsolt) állásba. Ezzel meghosszabbíthatja az akkumulátor üzemidejét.
- Vegye figyelembe, hogy egyes hangforrások gyorsabban elmeríthetik az akkumulátort, mint mások.
- Ne hagyja az akkumulátort hosszabb ideig lemerült állapotban. Tárolás előtt teljesen töltsse fel az akkumulátort.

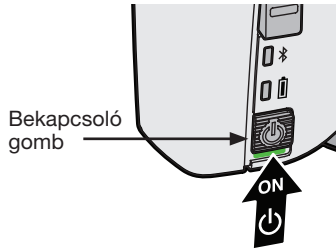
A fejhallgató használata

A fejhallgató csatlakoztatása egy *Bluetooth*-eszközhöz

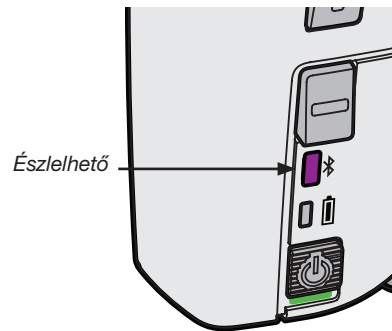
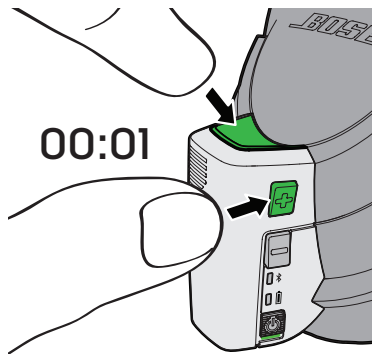
Ahhoz, hogy a SoundLink® fül köré illeszkedő *Bluetooth* fejhallgatót egy *Bluetooth* technológiájú eszközzel (pl. okostelefonnal vagy táblagéppel) tudja használni, először vezeték nélküli kapcsolatot kell létesítenie a fejhallgató és az eszköz között. Ezt a folyamatot „párosításnak” nevezzük. A fejhallgató és a párosított eszköz a következő használat alkalmával automatikusan csatlakoznak egymáshoz.

A fejhallgató párosítása más eszközökkel

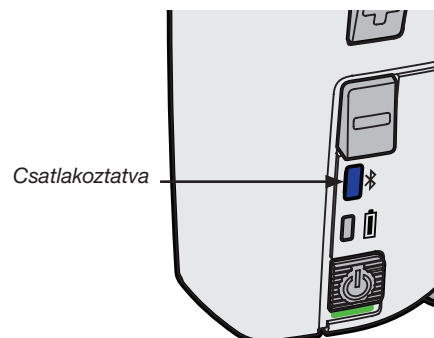
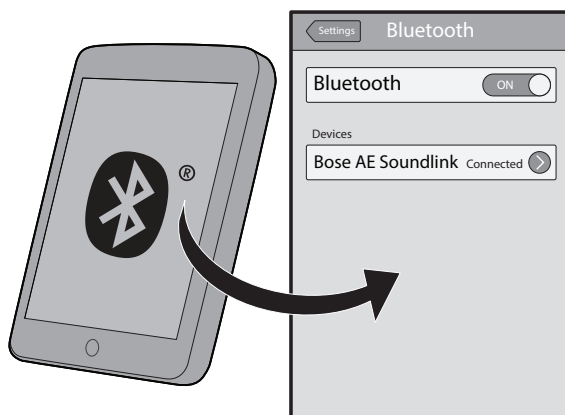
1. Csúsztassa a kezelő modul bekapcsoló gombját On (bekapcsolt) állásba.



2. Nyomja meg és tartsa lenyomva a **multifunkciós** gombot és a **Hangerő +** gombot **egyszerre**, amíg a *Bluetooth* jelzőfény el nem kezd bíbor színnel villogni. A fejhallgató észlelhető állapotban van, és készen áll az eszközzel történő párosításra.



3. Engedélyezze a *Bluetooth* szolgáltatást az eszközön, majd keresse meg a *Bluetooth*-eszközök listáját. (Segítségért lásd: „A *Bluetooth* eszközlista megkeresése”, 7. oldal.)
4. Válassza ki a „Bose SoundLink fül köré illeszkedő” lehetőséget az eszközlistáról. Ha az eszköz kulcskódot kér, adja meg a „0000” karaktorsorozatot. A vezeték nélküli kapcsolat létrejötté után a *Bluetooth* jelzőfény folyamatos kék színnel világít.



Megjegyzés: Ha a Bluetooth jelzőfény nem folyamatos kék színnel világít, a vezeték nélküli kapcsolat nem jött létre. Kapcsolja ki a fejhallgatót és ismételje meg az 1-4. lépéseket vagy lásd: „Hibaelhárítás”, 11. oldal.

A Bluetooth eszközlista megkeresése

iOS 5: Beállítások > Általános > *Bluetooth* > Bekapcsolás > „Bose AE SoundLink”

iOS 6: Beállítások > *Bluetooth* > Bekapcsolás > „Bose AE SoundLink”

Android: Beállítások > Vezeték nélküli és hálózatok > *Bluetooth* vagy *Bluetooth* beállítások > Bekapcsolás > Eszközök keresése > „Bose AE SoundLink”

Blackberry: Főoldal > Kapcsolatok kezelése > Beállítás *Bluetooth* > Keresés > „Bose AE SoundLink”

Mac OS X: Rendszerbeállítások > *Bluetooth* > Bekapcsolás > „Bose AE SoundLink”

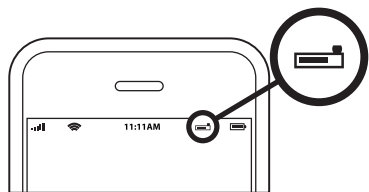
Windows 7: Start > Vezérlőpult > Hardver és hang > Eszközök és nyomtatók megtekintése > Eszköz hozzáadása > „Bose AE SoundLink”

Windows XP: Start > Vezérlőpult > *Bluetooth* Eszközök > „Bose AE SoundLink”

Megjegyzés: Az eszközlista keresésével kapcsolatos további segítséget az eszközhöz mellékelt kezelési útmutatóban talál.

Akkumulátor töltöttsége (iOS eszközök esetén)

A SoundLink® fül köré illeszkedő *Bluetooth* fejhallgatóhoz kapcsolódó iOS eszközökön a képernyő jobb felső sarkának közelében megjelenik a SoundLink fül köré illeszkedő *Bluetooth* akkumulátor töltöttségi szintje.



További eszközök párosítása

A fejhallgatóval legfeljebb nyolc *Bluetooth*-eszköz párosítható. Ha további eszközöket szeretne párosítani a fejhallgatóval, minden eszköznél ismételje meg a 6. oldalon szereplő 2. és 3. lépést. A fejhallgatóhoz egyidejűleg csak két hangeszköz csatlakoztatható.

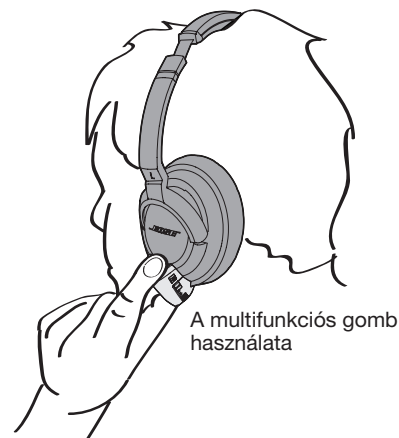
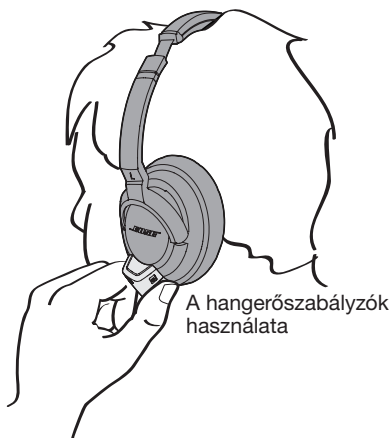
Több eszköz használata

Ha a fejhallgatóhoz két hangeszköz csatlakozik, egyszerűen átválthat egyik eszközről a másikra. Ehhez állítsa le vagy szüneteltesse az első eszköz hang- vagy videolejátszását, majd indítsa el a hang- vagy videolejátszást a másik eszközön. A fejhallgató automatikusan arra az eszközre kapcsol, ahol a lejátszás folyamatban van.

Ha egy csatlakoztatott hangforrás hallgatása közben bejövő hívás érkezik, a hangforrás lejátszása a telefonhívás időtartamára szünetel, majd a hívás befejezése után a lejátszás folytatódik. További információk: „Lejátszással és telefonhívással kapcsolatos műveletek”, 8. oldal

A fejhallgató felhelyezése

Ügyeljen arra, hogy a SoundLink fül köré illeszkedő *Bluetooth* fejhallgató bal oldali (L) fejpárnája és kezelő modulja a bal fülén legyen. A kezelő modul bal kézzel könnyen elérhető (lásd: az ábrán). A hangerő gombokat és a bekapcsoló gombot a hüvelykujjával kezelje, a multifunkciós gomb kezeléséhez használja a mutatóujját.



A fejhallgató használata

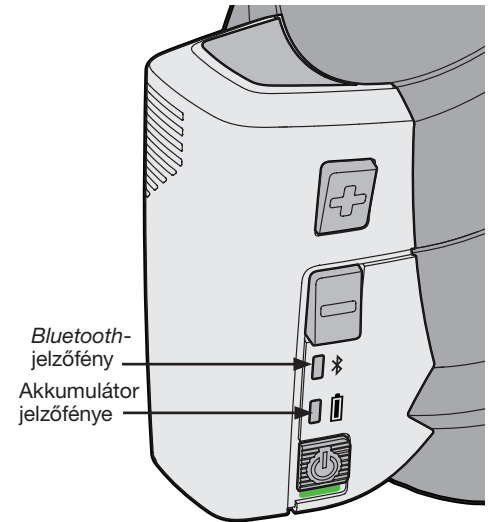
A jelzőfények és -hangok jelentése

Bluetooth jelzőfény

Szín	Jelzés:
Bíbor (villogó)	• A fejhallgató észlelhető és készen áll a párosításra.
Kék (villogó)	• A fejhallgató csatlakozni próbál egy Bluetooth-eszközhöz.
Kék (folyamatos)	• A fejhallgató csatlakozott egy Bluetooth-eszközhöz.

Akkumulátorállapot jelzése

Szín	Jelzés:
Zöld (folyamatos)	• Az akkumulátor hátralévő üzemideje 30 perc és 7 óra között van
Borostyán (folyamatos)	• Az akkumulátor hátralévő üzemideje kevesebb, mint 30 perc
Piros (villogó)	• Azonnal csatlakoztassa a fejhallgatót a töltőhöz
Borostyán (villogó)	• A fejhallgató töltése folyamatban van
Zöld (töltés közben)	• A fejhallgató teljesen feltöltve



Hangjelzések

Hangjelzés	Jelzés:
Két magasodó hangjelzés	• A fejhallgató látható állapotban van
Három magasodó hangjelzés	• A fejhallgató csatlakoztatva van egy eszközhöz
Négy magasodó hangjelzés	• Bekapcsolás
Négy mélyülő hangjelzés	• Kikapcsolás
Három mélyülő hangjelzés	• Vezeték nélküli kapcsolat vége
Egy hangjelzés	• Figyelmeztetés az akkumulátor alacsony üzemidejére
Két mélyülő hangjelzés	• Bejövő hívás

Lejátszással és telefonhívással kapcsolatos műveletek

Hang/képlejátszással kapcsolatos műveletek	Művelet a fejhallgatón
Lejátszás vagy szünet	• Nyomja meg egyszer a multifunkciós gombot
Ugrás a következő zeneszámr	• Nyomja meg kétszer a multifunkciós gombot
Ugrás az előző zeneszámr	• Nyomja meg háromszor a multifunkciós gombot
A hangerő módosítása	• Nyomja meg a Hangerő + vagy Hangerő - gombot
Gyors előretekerés	• Nyomja meg egyszer, majd nyomja meg újra és tartsa lenyomva a multifunkciós gombot
Visszatekerés	• Nyomja meg kétszer, majd nyomja meg újra és tartsa lenyomva a multifunkciós gombot
Telefonhívással kapcsolatos műveletek	Művelet a fejhallgatón
Hívás fogadása vagy befejezése	• Nyomja meg egyszer a multifunkciós gombot
Hívás elutasítása	• Nyomja meg és tartsa lenyomva a multifunkciós gombot
Második hívás fogadása	• Nyomja meg a multifunkciós gombot
Második hívás elutasítása	• Nyomja meg és tartsa lenyomva a multifunkciós gombot
Hangvezérlés bekapcsolása	• Nyomja meg és tartsa lenyomva a multifunkciós gombot
Több eszköz kezelése	Művelet a fejhallgatón
Hanglejátszás szüneteltetése az elsődleges eszközön, és hívás fogadása a másik eszközön	• Nyomja meg egyszer a multifunkciós gombot
Bejövő hívás elutasítása a másik eszközön, és hanglejátszás folytatása az elsődleges eszközön	• Nyomja meg és tartsa lenyomva a multifunkciós gombot

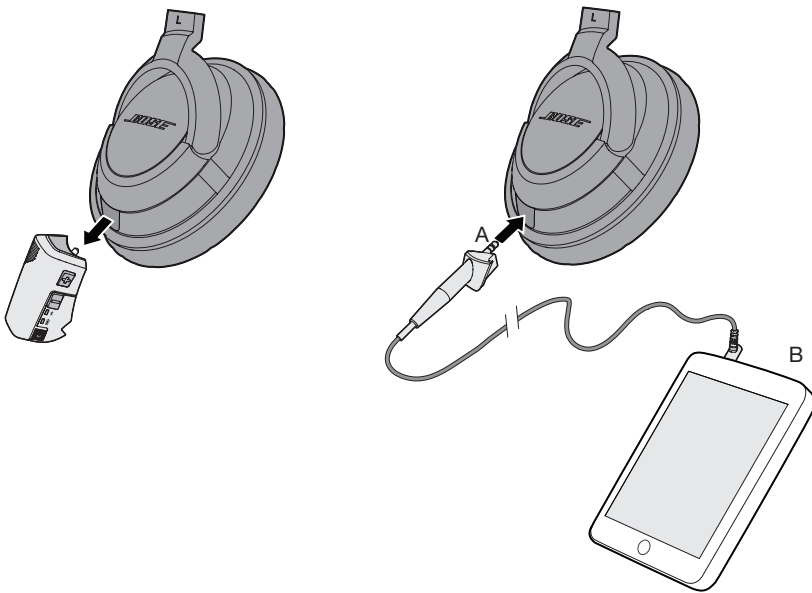
Az opcionális hangkábel használata

A SoundLink® fül köré illeszkedő *Bluetooth* fejhallgatóhoz mellékelt 3,5 mm-es hangkábel a legtöbb hangforráshoz használható. Akkor használja a hangkábelt, ha:

- A kívánt hangforrás nem rendelkezik *Bluetooth*-szolgáltatással.
- A fejhallgató akkumulátora nincs feltöltve.
- Olyan területen tartózkodik, ahol a *Bluetooth*-csatlakozás nem engedélyezett.

A hangkábel csatlakoztatása

1. Csúsztassa a bekapcsoló gombot Off (kikapcsolt) állásba.
2. Óvatosan húzza ki a *Bluetooth* kezelőmodult a fejhallgatóból.
3. Illessze ütközésig a hangkábel csatlakozóját (A) a fejhallgató bemenetébe.
4. Illessze ütközésig a hangkábel csatlakozóját (B) a hangforrás 3,5 mm-es fejhallgató-kimenetébe.



Karbantartás

Az akkumulátor ápolása

Kapcsolja ki a fejhallgatót, amikor nem használja. Ha több hónapig nem fogja használni a fejhallgatót, akkor teljesen feltöltött akkumulátorral tegye el.

A fejhallgató tisztítása

A Bose® SoundLink® fül köré illeszkedő *Bluetooth* fejhallgató nem igényel rendszeres tisztítást. Ha tisztításra van szükség, egyszerűen törölje le a külső felületeket egy puha, száraz kendővel. A fülhallgatók belsejét és az audiocsatlakozót óvja a nedvességtől. Ne használjon folyadékot vagy sprayt.

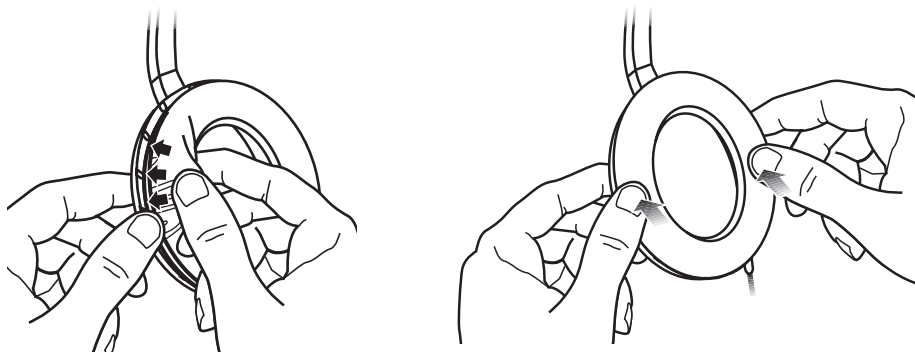
Cserealkatrészek és tartozékok

A cserealkatrészek vagy tartozékok a Bose ügyfélszolgálaton keresztül rendelhetők meg. Tekintse meg a lakóhelyének megfelelő elérhetőségi információkat az útmutatóban.

Alkatrész neve	Alkatrész termékkódja
Hordtáska	329585-0010
Tartalék párnakészlet	329586-0010
USB töltőkábel	330816-0010
Hangkábel (3,5 mm)	329583-0010
Fali töltő	329341-0010
Fali töltő és adapter	329342-0010

A fülpárnák visszahelyezése

A fülhallgatók fülpárnáját egy rögzítőgyűrű tartja a helyén, amelyet a fülhallgató belső pereme mentén található nyolc kis fül alá kell bepattintani. Ha valamelyik fülpárna részben vagy teljes egészében leválik, nyomja vissza a rögzítőgyűrűt a fülhallgatóba. Ujjaival körben nyomkodja a helyére a rögzítőgyűrűt, hogy a fülhallgató teljes kerületén bepattanjon a helyére.



Hibaelhárítás

Probléma	Teendő
A fejhallgató nem töltődik	<ul style="list-style-type: none"> Töltés közben ellenőrizze, hogy az USB-kábel mindkét végét jól csatlakoztatta-e. Ha elektromos csatlakozóaljzatot használ, ellenőrizze, hogy a tápegységet megfelelően csatlakoztatta-e, és az aljzat működik-e. Ha a számítógépet használja, ellenőrizze, hogy csatlakozik-e a számítógép az elektromos hálózathoz, és szolgáltat-e tápellátást az USB-port. Ha a piros jelzőfény folyamatosan világít, a fejhallgató túl meleg vagy hideg helyen van. A töltés előtt helyezze a fejhallgatót szobahőmérsékletű helyre. Kapcsolja ki majd újra be a fejhallgatót. Húzza ki és csatlakozassa újra az USB töltőkábelt.
A fejhallgató és a <i>Bluetooth</i> eszköz nem párosítható	<ul style="list-style-type: none"> Győződjön meg róla, hogy a fejhallgató nincs csatlakoztatva a töltőhöz, és a bekapcsoló gomb bekapcsolt állásban van. Kapcsolja ki, majd újra be az eszközt. Kapcsolja be az eszköz <i>Bluetooth</i> szolgáltatását. Kapcsolja ki a <i>Bluetooth</i> szolgáltatást minden más eszközön, ami párosítva van a fejhallgatóval. Törölje a párosított eszköz a fejhallgató memóriájából. Ehhez nyomja meg és tartsa lenyomva 10 másodpercig a multifunkciós gombot és a Hangerő - gombot. Lásd: „A fejhallgató párosítása más eszközökkel”, 6. oldal. Próbálja meg a fejhallgatót egy másik eszközzel párosítani, hogy megbizonyosodjon a megfelelő működéséről.
A fejhallgató és a <i>Bluetooth</i> eszköz nem csatlakoztatható egymáshoz	<ul style="list-style-type: none"> Győződjön meg róla, hogy a fejhallgató nincs a töltőhöz csatlakoztatva, és a bekapcsoló gomb bekapcsolt állásban van. Győződjön meg róla, hogy az eszközön bekapcsolta a <i>Bluetooth</i> szolgáltatást. Győződjön meg róla, hogy a fejhallgató az eszköz hatótávolságán (10 m) belül van. Kapcsolja ki a <i>Bluetooth</i> szolgáltatást minden más eszközön, ami párosítva van a fejhallgatóval. Kapcsolja ki majd újra be a fejhallgatót. A fejhallgató automatikusan csatlakozik az eszközhöz. Ha az automatikus újracsatlakozás sikertelen, válassza ki a „Bose AE SoundLink” lehetőséget az eszköz párosítási listájából. Kapcsolja ki, majd újra be az eszközt. Próbáljon meg csatlakoztatni egy másik párosított eszközt, hogy megbizonyosodjon a fejhallgató megfelelő működéséről.
Nincs hang vagy rossz a hangminőség egy audiofolyam-forrásból vagy -alkalmazásból	<ul style="list-style-type: none"> Ellenőrizze, hogy a hangtováábító forrás be van-e kapcsolva és lejátszás módban van-e. Ellenőrizze, hogy a hangeszköz támogatja-e az A2DP-audiofolyamot. Próbáljon ki egy másik hangtováábító forrást vagy alkalmazást, vagy egy másik műsorszámot. Győződjön meg róla, hogy az eszköz <i>Bluetooth</i>-hangereje fel van tekerve, és nincs elnémítva. Vigye közelebb az eszközt a fejhallgatóhoz (legfeljebb 10 méter távolságra). Helyezze az eszközt és a fejhallgatót távolabb minden olyan eszköztől, amely interferenciát okozhat, például egy másik <i>Bluetooth</i>-eszköztől, vezeték nélküli telefontól, mikrohullámú sütőtől vagy vezeték nélküli hálózati routertől. Csökkentse a készüléken futó alkalmazások számát. Az eszköz Wi-Fi funkciójának kikapcsolása szintén javíthatja a hangminőséget.
A csatlakoztatott eszköz hangja nem, vagy rossz minőségben hallható	<ul style="list-style-type: none"> <i>Bluetooth</i>-eszköz használata esetén ellenőrizze, hogy a vezérlő modul megfelelően illeszkedik-e a fejhallgatóhoz. A 3,5 mm-es hangkábel használata esetén ellenőrizze, hogy a hangkábel mindkét vége megfelelően illeszkedik-e a csatlakozóba. Próbáljon ki egy másik alkalmazást vagy egy másik zeneszámot. Próbáljon ki egy másik audioeszközt. Ellenőrizze, hogy jól vannak-e felhelyezve a fülpárnák.

Egyéb tudnivalók

Probléma	Teendő
A hang és a kép nincs szinkronban.	<ul style="list-style-type: none">• Próbálja ki egy másik hangtovábbító eszközt vagy alkalmazást, vagy egy másik műsorszámot. Bizonyos források vagy alkalmazások esetén némi késésre kell számítani.
Deformálódott a fülpárna.	<ul style="list-style-type: none">• A fülpárna nagy sűrűségű habszivacsa semleges helyzetben néhány perc alatt visszanyeri eredeti alakját.
Az akkumulátor üzemideje túl rövid	<ul style="list-style-type: none">• Töltse fel teljesen a fejhallgatót. Teljesen feltöltött állapotban az akkumulátorállapot jelzőfénye folyamatos zöld színnel világít (miközben a töltő csatlakoztatva van).• Teljesen feltöltött állapotban a SoundLink® fül köré illeszkedő <i>Bluetooth</i> fejhallgató körülbelül 7 órán keresztül használható vezeték nélküli zenehallgatásra, és körülbelül 200 óras készenléti idővel rendelkezik.• Tiltsa le az eszközt a gyakran megszólaló, ezért a fejhallgatónak is gyakran elküldött hangjelzéseket és értesítéseket.• Vegye figyelembe, hogy egyes eszközök az átlagosnál gyorsabban kimeríthetik a fejhallgató akkumulátorát.• Ha további részleteket szeretne megtudni az akkumulátor teljesítményéről, lapozzon ebben a dokumentumban az 5. oldalra.

Ügyfélszolgálat

Online segítségnyújtásért látogasson el az owners.Bose.com (az USA-ban) vagy a global.Bose.com (az USA-n kívül) oldalra.

A Bose telefonszámát a termék dobozában, a kapcsolatinformációkat tartalmazó címlistában találja.

Ha további segítségre van szüksége a probléma megoldásához, forduljon a Bose® viszonteladóhoz.

Korlátozott garancia

A Bose® SoundLink fül köré illeszkedő fejhallgatóra korlátozott garancia érvényes. A korlátozott garancia részletes leírása megtalálható a dobozban lévő termékregisztrációs lapon. A regisztrálás lépéseit is ez a lap tartalmazza. A regisztráció elmulasztása nem befolyásolja a korlátozott garanciára való jogosultságát.

Korlátozott garanciális szolgáltatás igénybevétele

A következő módon juttassa vissza a terméket a Bose hivatalos értékesítőjétől történő vásárlást igazoló vételi bizonylat kíséretében:

Kérjen útmutatást a visszajuttatáshoz és a szállításhoz az országában/régiójában működő Bose ügyfélszolgálatról (az egyes országokban/régiókban érvényes elérhetőségi adatokat megtalálja a Global.Bose.com webhelyen).

Küldje el a felcímkézett terméket (előre fizetett fuvardíjjal) az országában működő Bose ügyfélszolgálat által megadott címre.

Minden szükséges visszaküldés-engedélyezési számot jól láthatóan tüntessen fel a dobozon. A visszaküldés-engedélyezési szám nélküli csomagok el lesznek utasítva.

A sorozatszám a bal fülpárna belsejében vagy az eredeti csomagoláson található.

Műszaki adatok

Hőmérséklet-tartományok:

A terméket csak -20 °C és +45 °C közötti hőmérsékleten használja.

A terméket csak -20 °C és +45 °C közötti hőmérsékleten tárolja.

Az akkumulátor töltéséhez 5 °C és 40 °C közötti környezeti hőmérséklet szükséges.

Akkumulátor: Újratölthető, nem cserélhető lítiumion polimer.

Töltési idő: 3 óra a teljes feltöltéshez.

Üzemidő: Körülbelül 7 óra.

Hatótávolság: Az eszköztől számítva legfeljebb 10 méter.

Bluetooth®

Verzió: 4.0

profilok: Fejhallgató (HSP 1.1); Kihangosító (HFP 1.5); Speciális hangtovábbítási profil (A2DP 1.2); Hang- és videó távirányítási profil (AVRCP 1.4).

A *Bluetooth*® szóvédjegy és logók a Bluetooth SIG, Inc. tulajdonát képező bejegyzett védjegyek, és a Bose Corporation minden esetben engedéllyel használja őket.



735822-0010

BOSE[®]
Better sound through research[®]

©2017 Bose Corporation, The Mountain,
Framingham, MA 01701-9168 USA
AM735822 Rev. 01