

BOSE[®]



Słuchawki wokółuszne
Bose[®] SoundLink[®]

BLUETOOTH[®]

Informacje dotyczące bezpieczeństwa

Przeczytaj ten podręcznik użytkownika

Należy uważnie przeczytać wskazówki zamieszczone w tej instrukcji obsługi. Ułatwią one prawidłowe skonfigurowanie, obsługę i optymalne wykorzystanie systemu. Podręcznik należy zachować w celu ponownego wykorzystania.



OSTRZEŻENIE:

- Produkt zawiera małe części stanowiące ryzyko zadławienia. Nie jest on odpowiedni dla dzieci poniżej 3 lat.
- Produkt zawiera magnesy, które mogą być szkodliwe dla użytkowników rozrusznika serca.
- Aby ograniczyć ryzyko pożaru i porażenia prądem elektrycznym, należy chronić urządzenie przed deszczem i wilgocią.
- Nie należy narażać urządzenia na zachłapanie ani umieszczać w jego pobliżu naczyń wypełnionych płynami, takich jak wazon. Podobnie jak w przypadku innych urządzeń elektronicznych, należy zachować ostrożność, aby nie dopuścić do przedostania się rozlanych płynów do wnętrza urządzenia. Płyny mogą spowodować awarię i/lub zagrożenie pożarowe.
- Na urządzeniu lub w jego pobliżu nie należy umieszczać źródeł otwartego ognia, np. zapalonych świec.
- Należy zachować ostrożność w przypadku korzystania z zestawu słuchawkowego/słuchawek podczas prowadzenia pojazdów lub wykonywania czynności wymagających pełnej uwagi użytkownika. Należy zapoznać się z lokalnymi przepisami dotyczącymi użytkowania telefonów komórkowych oraz słuchawek/zestawów słuchawkowych i stosować się do nich. W niektórych krajach/regionach obowiązują określone ograniczenia dotyczące używania takich produktów podczas prowadzenia pojazdów, na przykład konieczność korzystania z jednej słuchawki.
- W przypadku korzystania ze słuchawek dźwięku informacyjne lub ostrzegawcze mogą brzmieć inaczej niż zazwyczaj. Należy pamiętać o innym brzmieniu tych dźwięków, tak aby można było je rozróżnić.
- NIE NALEŻY korzystać z adapterów dla telefonów komórkowych w celu podłączenia słuchawek do gniazda w fotelu samolotu, ponieważ może to spowodować obrażenia ciała takie jak poparzenia lub uszkodzenie sprzętu spowodowane przegrzaniem. W przypadku uczucia wzrostu temperatury lub utraty dźwięku należy natychmiast odłączyć urządzenie.
- Firma Bose (z wyjątkiem nagłych wypadków) NIE zaleca używania tych słuchawek na potrzeby komunikacji lotniczej z następujących powodów:
 - W przypadku rozładowania lub niewłaściwego zainstalowania baterii dźwięk nie będzie słyszalny. Może to spowodować przerwanie komunikacji podczas pilotowania samolotu.
 - Bardzo głośno wewnątrz samolotów ze śmigłami mogą ograniczać możliwość odbierania komunikatów dźwiękowych, szczególnie podczas startu i wzbicia w powietrze.
 - Słuchawki wokółuszne Bose® SoundLink® Bluetooth® nie są przeznaczone do użytku w hałasie, na dużych wysokościach, w temperaturach i innych warunkach otoczenia często panujących w samolotach niekomercyjnych, ponieważ mogą one spowodować zakłócenia komunikacji o decydującym znaczeniu.
- Urządzenia nie należy zanurzać ani narażać na działanie wody przez dłuższy czas, ani nosić podczas uprawiania sportów wodnych, takich jak pływanie, narciarstwo wodne, surfing itp.
- Nie należy pozostawiać akumulatora w ładowarce przez dłuższy czas, gdy nie jest używany.



PRZESTROGA:

- Informacje związane z bezpieczeństwem można znaleźć w podręczniku użytkownika.
- Nie należy modyfikować systemu lub akcesoriów. Nieautoryzowane modyfikacje mogą niekorzystnie wpływać na bezpieczeństwo, zgodność z przepisami i wydajność systemu.
- Słuchanie muzyki przy wysokim poziomie głośności przez dłuższy czas może być przyczyną uszkodzenia słuchu. Zalecane jest unikanie ekstremalnych poziomów głośności, zwłaszcza w przypadku korzystania ze słuchawek przez dłuższy czas.
- Należy używać wyłącznie z atestowanym przez odpowiednią instytucję zasilaczem spełniającym wymogi lokalnych przepisów (np. UL, CSA, VDE, CCC).
- Informacje związane z bezpieczeństwem można znaleźć w podręczniku użytkownika dołączonym do zasilacza.
- Nie należy korzystać ze słuchawek podczas kierowania pojazdem mechanicznym ani w sytuacjach, gdy brak możliwości usłyszenia dźwięków dochodzących z zewnątrz może stwarzać zagrożenie dla użytkownika lub innych osób.
- Nie należy upuszczać słuchawek, siadać na nich ani dopuszczać do ich zanurzenia w wodzie.
- Należy sprawdzić, czy otwory muszli nie są zatkane, i nie dopuszczać, aby do wnętrza muszli dostała się wilgoć.
- Słuchawki wokółuszne Bose SoundLink Bluetooth nie wymagają planowanego czyszczenia. Jeżeli wymagane jest wyczyszczenie słuchawek, wystarczy przetrzeć zewnętrzne powierzchnie miękką ściereczką.



Firma Bose Corporation niniejszym deklaruje, że ten produkt jest zgodny z podstawowymi wymaganiami i zaleceniami określonymi w dyrektywie 2014/53/EU oraz innych obowiązujących dyrektywach UE. Pełna treść Deklaracji zgodności jest dostępna w witrynie www.Bose.com/compliance.

Ważne zalecenia dotyczące bezpieczeństwa

1. Należy przeczytać podręcznik.
2. Należy zachować instrukcje.
3. Należy stosować się do wszystkich ostrzeżeń.
4. Należy postępować zgodnie z instrukcjami.
5. Nie należy korzystać z tego urządzenia w pobliżu wody.
6. Urządzenie należy czyścić wyłącznie przy użyciu suchej ściereczki.
7. Należy korzystać wyłącznie z dodatków/akcesoriów zalecanych przez producenta.
8. Wykonanie wszystkich prac serwisowych należy zlecić wykwalifikowanemu personelowi. Naprawa w serwisie jest wymagana w przypadku jakiegokolwiek uszkodzenia urządzenia, np. uszkodzenia przewodu zasilającego lub wtyczki, dostania się do wnętrza urządzenia płynu lub przedmiotów, po narażeniu urządzenia na działanie deszczu lub wilgoci, gdy urządzenie nie działa normalnie lub jeśli zostało upuszczone.

To urządzenie jest zgodne z normami FCC i Industry Canada RF dotyczącymi limitów narażenia na promieniowanie o częstotliwościach radiowych określonych ogólnie dla ludzi. Nie może znajdować się w pobliżu ani być obsługiwane za pomocą innej anteny lub nadajnika.

W Stanach Zjednoczonych:

Urządzenie zostało przetestowane oraz potwierdzona została jego zgodność z wymaganiami dla urządzeń cyfrowych klasy B, wynikającymi z części 15 przepisów FCC. Wymagania te określono w celu zapewnienia ochrony przed szkodliwymi zakłóceniami działania instalacji w budynkach mieszkalnych. Urządzenie wytwarza oraz wykorzystuje energię promieniowania o częstotliwościach radiowych i może powodować zakłócenia komunikacji radiowej, jeżeli nie jest zainstalowane i użytkowane zgodnie z zaleceniami producenta. Ponadto nie można zagwarantować, że działanie niektórych instalacji nie będzie zakłócone. Jeżeli urządzenie zakłóca odbiór radiowy lub telewizyjny, co można sprawdzić, wyłączając je i ponownie włączając, zakłócenia tego typu można eliminować, korzystając z jednej z następujących metod:

- Zmiana ustawienia lub lokalizacji anteny odbiorczej.
- Zwiększenie odległości pomiędzy urządzeniem a odbiornikiem.
- Podłączenie urządzenia do gniazda sieciowego w innym obwodzie niż odbiornik.
- Skonsultowanie się z dystrybutorem lub doświadczonym technikiem radiowo-telewizyjnym w celu uzyskania pomocy technicznej.

Zmiany lub modyfikacje, które nie zostały oficjalnie zatwierdzone przez firmę Bose Corporation mogą być przyczyną anulowania autoryzacji użytkownika do korzystania z tego wyposażenia.

W USA i Kanadzie:

To urządzenie jest zgodne z częścią 15 zasad FCC oraz z licencją Industry Canada z wyłączeniem norm RSS. Ich działanie jest uwarunkowane dwoma czynnikami: (1) urządzenie nie może powodować żadnych szkodliwych zakłóceń oraz (2) musi zachować odporność na wpływ zakłóceń zewnętrznych, w tym zakłóceń, które mogą powodować wadliwe działanie.

To urządzenie cyfrowe klasy B jest zgodne z normą CAN ICES-3 B / NMB-3 B. Moc wyjściowa mniejsza niż 6,3 mW (8 dBm).

Opis oznaczenia innych instytucji

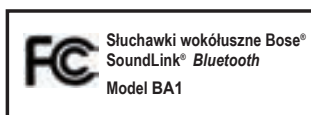
FCC ID: A94BA1

IC: 3232A-BA1

Zaprojektowano w Stanach Zjednoczonych

Wyprodukowano w Chinach

Spełnia wymogi IDA



Nazwa części	Nazwy i zawartość toksycznych lub szkodliwych substancji albo pierwiastków					
	Toksyczne lub szkodliwe substancje albo pierwiastki					
	Ołów (Pb)	Rtęć (Hg)	Kadm (Cd)	Sześciodwartościowy chrom (Cr(VI))	Polibromowany bifenylny (PBB)	Polibromowany difenyleter (PBDE)
Części metalowe	X	0	0	0	0	0
Części z tworzyw sztucznych	0	0	0	0	0	0
Głośniki	X	0	0	0	0	0
Kable	X	0	0	0	0	0

O: Wskazuje, że dana substancja toksyczna lub szkodliwa, która jest zawarta we wszystkich homogenicznych materiałach dla tej części, nie przekracza limitu określonego w normie SJ/T 11363-2006.
X: Wskazuje, że dana substancja toksyczna lub szkodliwa, która jest zawarta w co najmniej jednym z homogenicznych materiałów użytych dla tej części, przekracza limit określony w normie SJ/T 11363-2006.

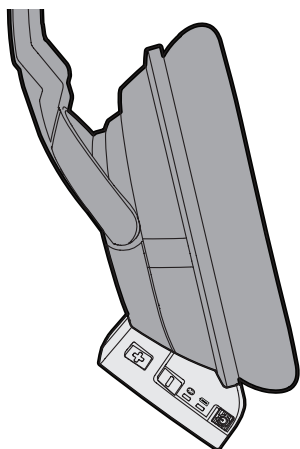
Korzystanie ze słuchawek.....	4
Wprowadzenie.....	4
Dziękujemy.....	4
Ze słuchawkami dostarczane są następujące elementy.....	4
Funkcje modułu sterowania	4
Ładowanie akumulatora	5
Wskazówki dotyczące wydłużania czasu pracy akumulatora.....	5
Łączenie słuchawek z urządzeniem <i>Bluetooth</i>	6
Parowanie słuchawek z urządzeniem.....	6
Lokalizowanie listy urządzeń <i>Bluetooth</i>	7
Poziom naładowania akumulatora (urządzenia iOS).....	7
Parowanie dodatkowych urządzeń	7
Korzystanie z wielu urządzeń	7
Zakładanie słuchawek.....	7
Objaśnienia działania lampek i dźwięków	8
Wskaźnik funkcji <i>Bluetooth</i>	8
Wskaźnik akumulatora	8
Sygnały dźwiękowe	8
Funkcje odtwarzania i połączeń telefonicznych.....	8
Korzystanie z opcjonalnego kabla audio.....	9
Podłączanie kabla audio	9
Dodatkowe informacje	10
Konserwacja	10
Prawidłowa obsługa baterii	10
Czyszczenie słuchawek.....	10
Części zamienne i akcesoria.....	10
Mocowanie poduszek muszli	11
Rozwiązywanie problemów	11
Dział Obsługi Klientów.....	12
Ograniczona gwarancja	12
Dane techniczne	12

Wprowadzenie

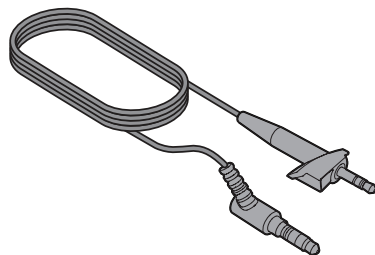
Dziękujemy

Dziękujemy za wybór słuchawek wokółusznych Bose® SoundLink® Bluetooth®. Te bezprzewodowe słuchawki stereofoniczne oprócz komfortu i jakości dźwięku typowych dla produktów Bose, oferują także swobodę poruszania się i możliwość oddalenia od źródła dźwięku.

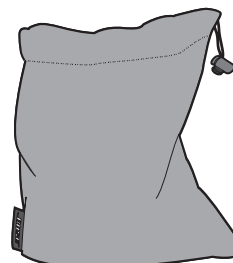
Ze słuchawkami dostarczane są następujące elementy



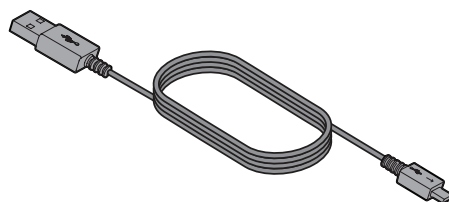
Moduł sterowania *Bluetooth*®
(zdejmowalny)



Opcjonalny kabel audio

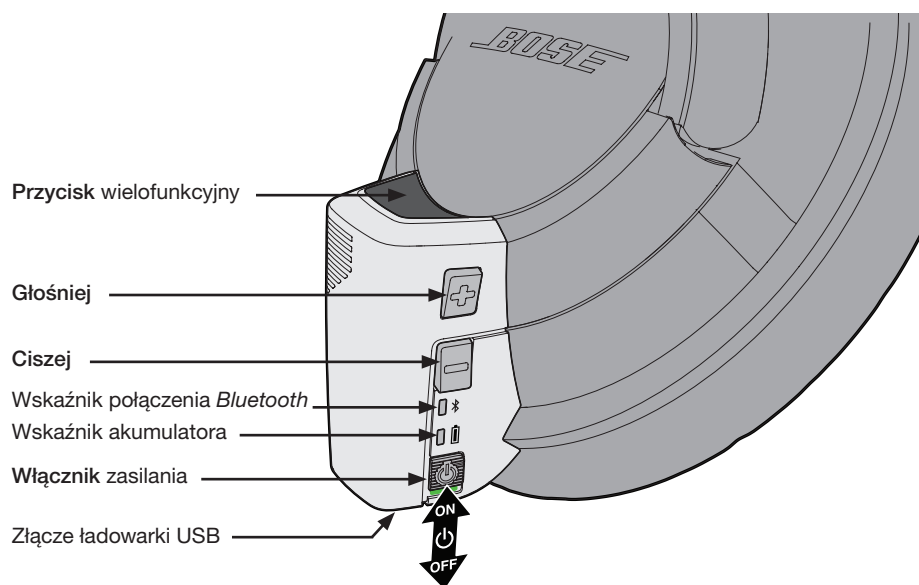


Torba przenośna



Kabel USB do ładowania

Funkcje modułu sterowania

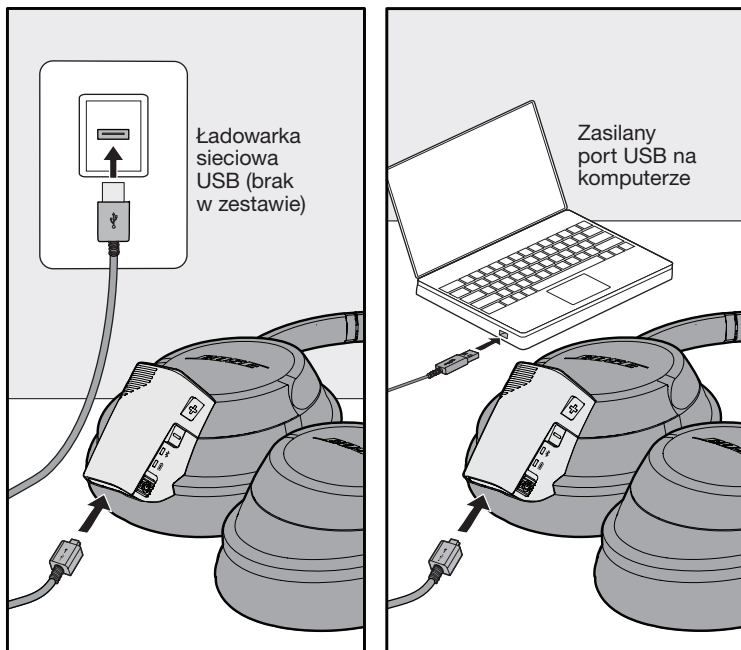


Ładowanie akumulatora

Chociaż akumulator fabrycznie jest częściowo ładowany, zalecamy, by przed pierwszym użyciem został on naładowany całkowicie. Pełne ładowanie trwa do 3 godzin.

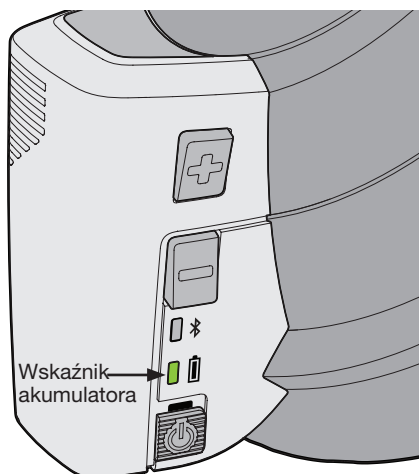
1. Podłącz małą końcówkę kabla USB do słuchawek.
2. Podłącz dużą końcówkę kabla USB do atestowanej ładowarki sieciowej USB (brak w zestawie) lub do zasilanego portu USB komputera.

Uwaga: Moduł sterowania może zostać naładowany także po odłączeniu go od muszli słuchawkowej.



3. Pełne ładowanie trwa do 3 godzin.

Wskaźnik akumulatora będzie migać na żółto w trakcie ładowania i zacznie świecić na zielono po jego zakończeniu.



Kolor wskaźnika akumulatora	Oznacza, że:
Zielony (świeci)	• Pozostały czas działania akumulatora wynosi od 1/2 do 7 godzin
Żółty (świeci)	• Pozostały czas działania akumulatora wynosi mniej niż 1/2 godziny
Czerwony (miga)	• Należy niezwłocznie doładować słuchawki
Żółty (miga)	• Trwa ładowanie słuchawek
Zielony (podczas ładowania)	• Słuchawki są w pełni naładowane
Czerwony (podczas ładowania)	• Słuchawki znajdują się poza akceptowalnym zakresem temperatur

Uwaga: W trakcie ładowania słuchawki nie będą działać.

Uwaga: Przed rozpoczęciem ładowania upewnij się, że słuchawki mają temperaturę pokojową, od 5°C do 40°C.

Wskazówki dotyczące wydłużenia czasu pracy akumulatora

Po całkowitym naładowaniu słuchawki wokółuszne Bose® SoundLink® Bluetooth® zapewniają około 7 godzin bezprzewodowego odtwarzania dźwięku.

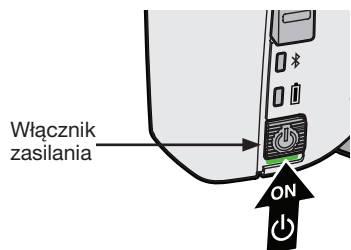
- Jeżeli słuchawki nie są używane, należy zawsze wyłączyć przycisk zasilania. Pozwoli to wydłużyć czas pracy akumulatora.
- Pamiętaj, że niektóre źródła dźwięku wyczerpują akumulator szybciej niż inne.
- Nie należy pozostawiać rozładowanego akumulatora przez dłuższy czas. Przed rozpoczęciem przechowywania należy w pełni naładować akumulator.

Łączenie słuchawek z urządzeniem *Bluetooth*

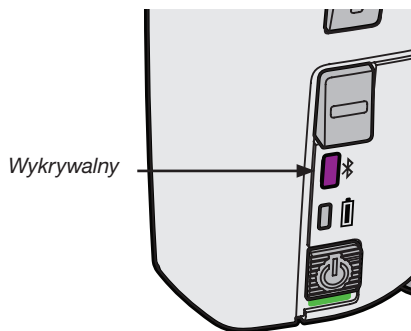
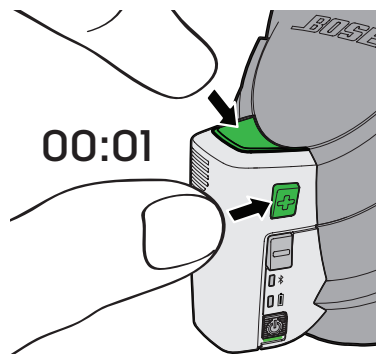
Aby móc używać słuchawek wokółusznych SoundLink® *Bluetooth* z urządzeniem *Bluetooth* (np. smartfonem lub tabletem), należy najpierw ustawić połączenie bezprzewodowe pomiędzy słuchawkami i urządzeniem. Proces ten nazywamy „parowaniem”. Po sparowaniu słuchawek z urządzeniem połączą się one automatycznie podczas kolejnego wspólnego użycia.

Parowanie słuchawek z urządzeniem

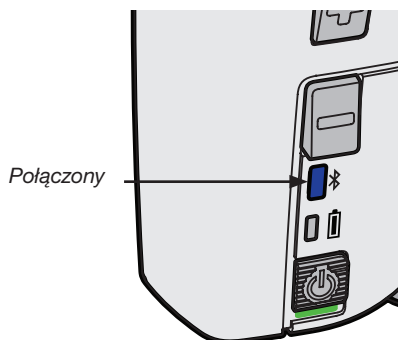
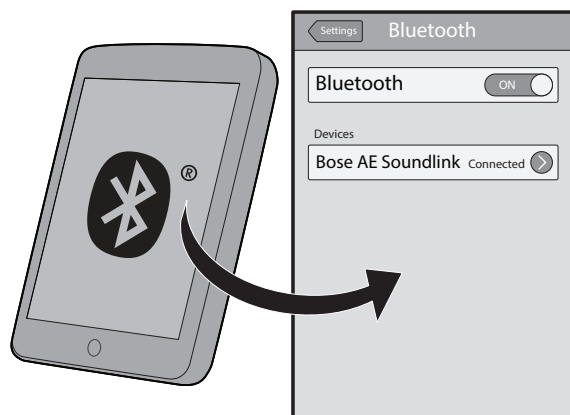
1. Włącz przycisk zasilania modułu sterowania.



2. Naciśnij i przytrzymaj **równocześnie** przycisk **wielofunkcyjny** i przycisk **Głośność +**, aż wskaźnik łączności *Bluetooth* zacznie migać fioletowym światłem. Słuchawki mogą teraz zostać wykryte i są gotowe do sparowania z urządzeniem.



3. Włącz funkcję *Bluetooth* w urządzeniu i znajdź listę urządzeń *Bluetooth*. (Pomoc na stronie „Lokalizowanie listy urządzeń *Bluetooth*” na stronie 7)
4. Wybierz pozycję „Bose SoundLink around-ear” z listy urządzeń. Jeżeli urządzenie wymaga wprowadzenia hasła, wpisz „0000”. Kiedy nawiązywanie połączenia bezprzewodowego zostanie ukończone, wskaźnik łączności *Bluetooth* zaświeci się na niebiesko.



Uwaga: Jeżeli wskaźnik łączności *Bluetooth* nie zaświeci się na niebiesko, oznacza to, że nie nawiązano połączenia. Wyłącz słuchawki i powtórz kroki od 1 do 4 lub sprawdź informacje na stronie „Rozwiązywanie problemów” na stronie 11.

Lokalizowanie listy urządzeń *Bluetooth*

iOS 5: Ustawienia > Ogólne > *Bluetooth* > Włączone > „Bose AE SoundLink”

iOS 6: Ustawienia > *Bluetooth* > Włączone > „Bose AE SoundLink”

Android: Ustawienia > Sieci zwykłe i bezprzewodowe > *Bluetooth* lub Ustawienia *Bluetooth* > Włączone > Wyszukaj urządzenia lub Skanuj urządzenia > „Bose AE SoundLink”

BlackBerry: Ekran główny > Zarządzanie połączeniami > Konfiguracja *Bluetooth* > Wyszukaj > „Bose AE SoundLink”

Mac OS X: Ustawienia systemu > *Bluetooth* > > Włączone > „Bose AE SoundLink”

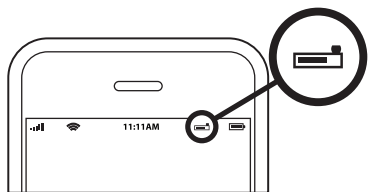
Windows 7: Start > Panel sterowania > Sprzęt i dźwięk > Wyświetl urządzenia i drukarki > Dodaj urządzenie > „Bose AE SoundLink”

Windows XP: Start > Panel sterowania > Urządzenia *Bluetooth* > „Bose AE SoundLink”

Uwaga: Dodatkową pomoc dotyczącą lokalizowania listy urządzeń można znaleźć w podręczniku użytkownika dołączonym do urządzenia.

Poziom naładowania akumulatora (urządzenia iOS)

Po nawiązaniu połączenia ze słuchawkami wokółusznymi SoundLink® *Bluetooth* urządzenia iOS wyświetlą poziom naładowania akumulatora słuchawek wokółusznych SoundLink *Bluetooth* w prawym górnym rogu ekranu.



Parowanie dodatkowych urządzeń

Ze słuchawkami można sparować maksymalnie osiem urządzeń obsługujących łączność *Bluetooth*. Aby sparować ze słuchawkami dodatkowe urządzenia, powtórz kroki 2–3 ze strony 6 w przypadku każdego urządzenia. Jednorazowo można podłączać tylko dwa urządzenia audio.

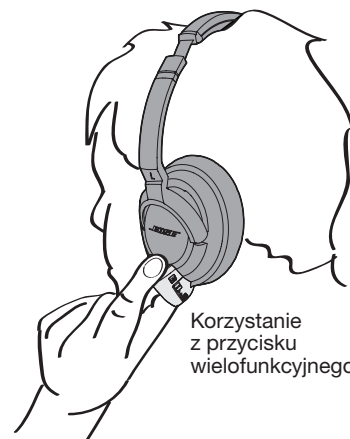
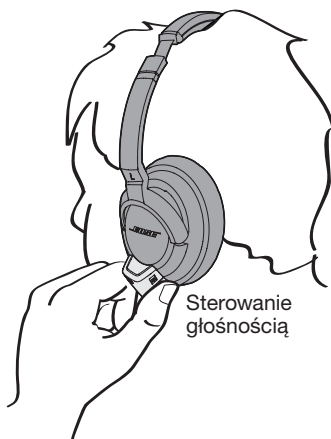
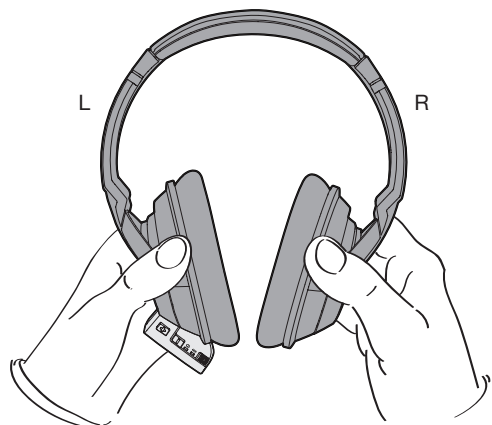
Korzystanie z wielu urządzeń

W przypadku gdy do słuchawek podłączono dwa urządzenia audio, można w prosty sposób przestać słuchać dźwięku z jednego urządzenia i zacząć używać drugiego. Wystarczy zatrzymać lub wstrzymać muzykę czy wideo na pierwszym urządzeniu, a następnie uruchomić dźwięk lub wideo na drugim urządzeniu. Słuchawki przełączą się do aktualnie używanego urządzenia.

Jeżeli podczas słuchania dźwięku z urządzenia zostanie odebrane połączenie telefoniczne, źródło dźwięku wstrzyma odtwarzanie na czas rozmowy i przywróci je po zakończeniu połączenia telefonicznego. Aby uzyskać więcej informacji, zobacz „Funkcje odtwarzania i połączeń telefonicznych” na stronie 8.

Zakładanie słuchawek

Załadź słuchawki wokółuszne SoundLink *Bluetooth* tak, aby lewa muszla (L) i moduł sterowania znalazły się przy lewym uchu. Moduł sterowania można w prosty sposób obsługiwać lewą ręką, jak pokazano na rysunku. Do regulacji głośności i włączania zasilania używaj kciuka, a do naciskania przycisku wielofunkcyjnego — palca wskazującego.



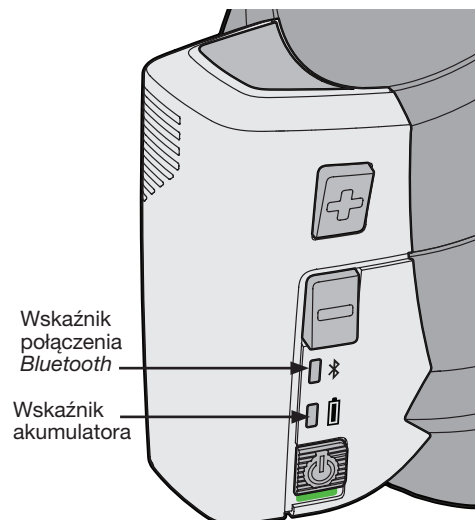
Objaśnienia działania lampek i dźwięków

Wskaźnik funkcji *Bluetooth*

Kolor	Oznacza, że:
Fioletowy (miga)	<ul style="list-style-type: none"> Słuchawki można wykryć i sparować.
Niebieski (miga)	<ul style="list-style-type: none"> Trwa próba nawiązania połączenia pomiędzy słuchawkami a urządzeniem <i>Bluetooth</i>.
Niebieski (świeci)	<ul style="list-style-type: none"> Słuchawki nawiązały połączenie z urządzeniem <i>Bluetooth</i>.

Wskaźnik akumulatora

Kolor	Oznacza, że:
Zielony (świeci)	<ul style="list-style-type: none"> Pozostały czas działania akumulatora wynosi od 1/2 do 7 godzin
Żółty (świeci)	<ul style="list-style-type: none"> Pozostały czas działania akumulatora wynosi mniej niż 1/2 godziny
Czerwony (miga)	<ul style="list-style-type: none"> Należy niezwłocznie doładować słuchawki
Żółty (miga)	<ul style="list-style-type: none"> Trwa ładowanie słuchawek
Zielony (podczas ładowania)	<ul style="list-style-type: none"> Słuchawki są w pełni naładowane



Sygnaly dźwiękowe

Dźwięk	Oznacza, że:
Dwa rosnące dźwięki	<ul style="list-style-type: none"> Słuchawek nie można wykryć
Trzy rosnące dźwięki	<ul style="list-style-type: none"> Słuchawki są połączone z urządzeniem
Cztery rosnące dźwięki	<ul style="list-style-type: none"> Włączenie zasilania
Cztery opadające dźwięki	<ul style="list-style-type: none"> Wyłączenie zasilania
Trzy opadające dźwięki	<ul style="list-style-type: none"> Zakończono połączenie bezprzewodowe
Pojedynczy dźwięk	<ul style="list-style-type: none"> Ostrzeżenie o niskim poziomie energii akumulatora
Dwa opadające dźwięki	<ul style="list-style-type: none"> Połączenie przychodzące

Funkcje odtwarzania i połączeń telefonicznych

Funkcje odtwarzania audio/video	Sterowanie słuchawkami
Odtwarzanie lub wstrzymywanie odtwarzania	<ul style="list-style-type: none"> Jednokrotnie naciśnij przycisk wielofunkcyjny
Następny utwór	<ul style="list-style-type: none"> Dwukrotnie naciśnij przycisk wielofunkcyjny
Poprzedni utwór	<ul style="list-style-type: none"> Trzykrotnie naciśnij przycisk wielofunkcyjny
Regulacja głośności	<ul style="list-style-type: none"> Naciśnij przycisk Głośność+ lub Głośność -
Szybkie przewijanie do przodu	<ul style="list-style-type: none"> Naciśnij, następnie naciśnij i przytrzymaj przycisk wielofunkcyjny
Szybkie przewijanie wstecz	<ul style="list-style-type: none"> Dwukrotnie naciśnij, następnie naciśnij i przytrzymaj przycisk wielofunkcyjny
Funkcje połączeń telefonicznych	Sterowanie słuchawkami
Odbieranie lub kończenie połączenia	<ul style="list-style-type: none"> Jednokrotnie naciśnij przycisk wielofunkcyjny
Odrzucanie połączenia	<ul style="list-style-type: none"> Naciśnij i przytrzymaj przycisk wielofunkcyjny
Odbieranie drugiego połączenia	<ul style="list-style-type: none"> Naciśnij przycisk wielofunkcyjny
Odrzucanie drugiego połączenia	<ul style="list-style-type: none"> Naciśnij i przytrzymaj przycisk wielofunkcyjny
Aktywuj sterowanie głosem	<ul style="list-style-type: none"> Naciśnij i przytrzymaj przycisk wielofunkcyjny
Funkcje wielu urządzeń	Sterowanie słuchawkami
Wstrzymaj odtwarzanie dźwięku na pierwszym urządzeniu i odbierz połączenie na drugim.	<ul style="list-style-type: none"> Jednokrotnie naciśnij przycisk wielofunkcyjny
Odrzuć połączenie przychodzące na drugim urządzeniu i zresetuj dźwięk na urządzeniu głównym.	<ul style="list-style-type: none"> Naciśnij i przytrzymaj przycisk wielofunkcyjny

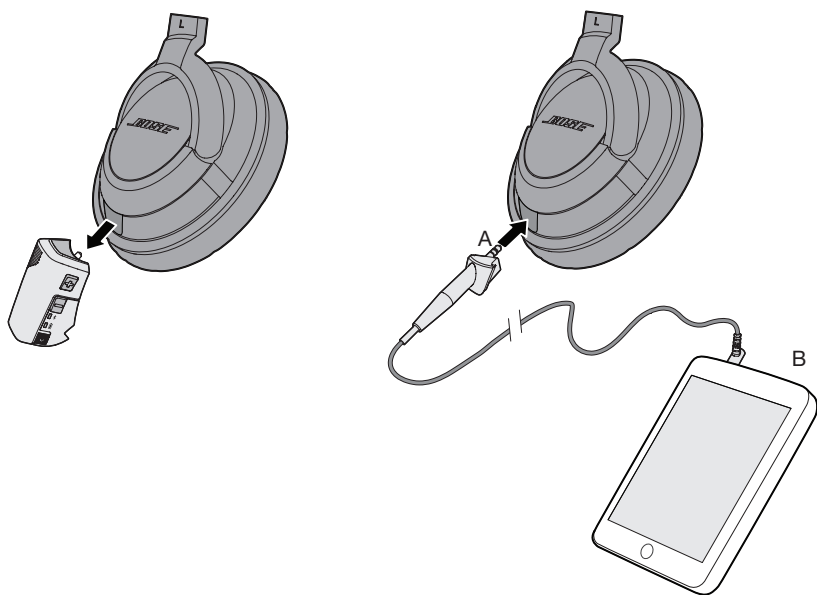
Korzystanie z opcjonalnego kabla audio

Do słuchawek wokółusznych SoundLink® *Bluetooth* dołączony jest kabel audio 3,5 mm, kompatybilny z większością źródeł muzyki. Sytuacje, w których należy użyć kabla audio:

- Żądane źródło dźwięku nie ma możliwości nawiązania łączności w technologii *Bluetooth*.
- Akumulator słuchawek jest rozładowany.
- Znajdujesz się w miejscu, gdzie łączność *Bluetooth* jest zabroniona.

Podłączanie kabla audio

1. Przesuń włącznik zasilania, ustawiając go w pozycji *Wył.*
2. Odłącz od słuchawek moduł sterowania *Bluetooth*, delikatnie go wyciągając.
3. Wciśnij do końca wtyczkę kabla audio (A) do złącza słuchawek.
4. Wciśnij do końca wtyczkę kabla audio (B) do złącza słuchawkowego 3,5 mm w źródle dźwięku.



Konserwacja

Prawidłowa obsługa baterii

Słuchawki należy wyłączyć, jeżeli nie są używane. Przed rozpoczęciem przechowywania słuchawek przez okres dłuższy niż kilka miesięcy należy całkowicie naładować akumulator.

Czyszczenie słuchawek

Słuchawki wokółuszne Bose® SoundLink® *Bluetooth* nie wymagają planowanego czyszczenia. Jeżeli wymagane jest wyczyszczenie słuchawek, wystarczy przetrzeć zewnętrzne powierzchnie miękką, suchą ściereczką. Nie wolno dopuścić do przedostania się wilgoci do wnętrza muszli lub złącza wejścia audio. Nie należy używać płynów ani aerozoli.

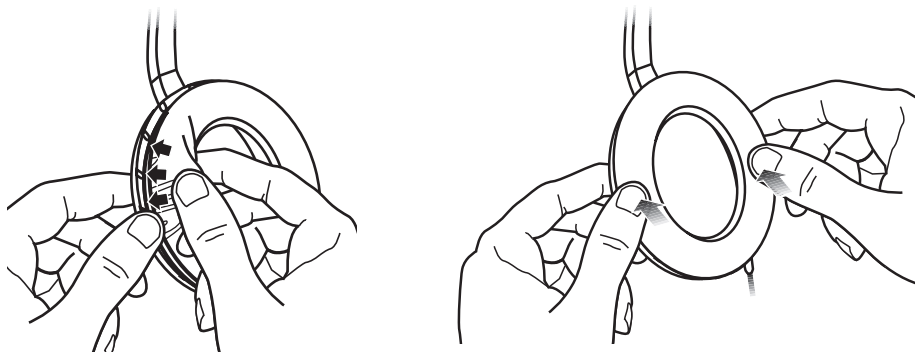
Części zamienne i akcesoria

Części zamienne i akcesoria można zamówić poprzez Dział Obsługi klientów firmy Bose. Ten podręcznik zawiera informacje kontaktowe dla danego regionu.

Nazwa części	Kod produktu części
Torba	329585-0010
Zestaw poduszek wymiennych	329586-0010
Kabel USB do ładowania	330816-0010
Kabel audio (3,5 mm)	329583-0010
Ładowarka sieciowa	329341-0010
Ładowarka sieciowa z adapterem	329342-0010

Mocowanie poduszek muszli

Poduszki muszli są mocowane przy użyciu kryzy mocującej, która zatrzaskuje się na ośmiu występach umieszczonych na obrzeżu każdej muszli. Jeżeli poduszka muszli odepnie się całkowicie lub częściowo, należy wcisnąć kryzę mocującą poduszki z powrotem do muszli. Przy użyciu palca dociśnij krawędź kryzy mocującej, aby zatrzasnęła się na całym obwodzie muszli.



Rozwiązywanie problemów

Problem	Zalecane czynności
Sluchawki nie ładują się	<ul style="list-style-type: none"> Upewnij się, że obydwa końce kabla USB są dobrze podłączone podczas ładowania. Jeżeli używane jest gniazdo sieciowe, sprawdź, czy zasilacz jest dokładnie podłączony, a gniazdo działa prawidłowo. Jeżeli używany jest komputer, sprawdź czy jest on podłączony do gniazda sieciowego, a port USB jest zasilany. Jeżeli wskaźnik świeci na czerwono, oznacza to, że temperatura słuchawek jest zbyt wysoka lub zbyt niska. Przed ładowaniem należy przywrócić warunki temperatury pokojowej. Włącz, a następnie wyłącz słuchawki. Odłącz, a następnie podłącz z powrotem kabel USB do ładowania.
Nie można sparować słuchawek i urządzenia <i>Bluetooth</i>	<ul style="list-style-type: none"> Sprawdź, czy słuchawki nie są podłączone do ładowarki oraz czy włącznik zasilania jest w pozycji <i>Wł.</i> Wyłącz, a następnie włącz urządzenie. Włącz funkcję <i>Bluetooth</i> w urządzeniu. Wyłącz funkcję <i>Bluetooth</i> we wszystkich innych urządzeniach, które są sparowane ze słuchawkami. Skasuj listę sparowanych urządzeń z urządzeń ze słuchawek, naciskając i przytrzymując przez 10 sekund przycisk wielofunkcyjny oraz <i>Głośność -</i>. Patrz sekcja „Parowanie słuchawek z urządzeniem” na stronie 6. Spróbuj sparować słuchawki z innym urządzeniem, aby upewnić się, że działają prawidłowo.
Nie można połączyć słuchawek i urządzenia <i>Bluetooth</i>	<ul style="list-style-type: none"> Sprawdź, czy słuchawki nie są podłączone do ładowarki oraz czy włącznik zasilania jest w pozycji <i>Wł.</i> Sprawdź, czy funkcja <i>Bluetooth</i> w urządzeniu jest włączona. Sprawdź, czy słuchawki znajdują się w zasięgu urządzenia: do 10 m. Wyłącz funkcję <i>Bluetooth</i> we wszystkich innych urządzeniach, które są sparowane ze słuchawkami. Wyłącz, a następnie włącz słuchawki. Powinny automatycznie nawiązać połączenie z urządzeniem. Jeżeli połączenie nie zostało nawiązane automatycznie, wybierz „Bose AE SoundLink” z listy parowania urządzenia. Wyłącz, a następnie włącz urządzenie. Spróbuj nawiązać połączenie z innym sparowanym urządzeniem, aby upewnić się, że słuchawki działają prawidłowo.
Brak dźwięku lub niska jakość dźwięku ze źródła/aplikacji dźwięku strumieniowego	<ul style="list-style-type: none"> Upewnij się, że źródło dźwięku strumieniowego i jest włączone i odtwarza dźwięk. Upewnij się, że właściwe urządzenie audio obsługuje strumienie dźwiękowe A2DP. Wypróbuj inne źródło/aplikację dźwięku lub inną ścieżkę. Upewnij się, że głośność <i>Bluetooth</i> urządzenia jest odpowiednia i że nie jest ono wyciszone. Przybliż urządzenie do słuchawek (na odległość do 10 metrów). Odsuń urządzenie i słuchawki od urządzenia, które może powodować zakłócenia, takiego jak inne urządzenie obsługujące funkcję <i>Bluetooth</i>, telefony bezprzewodowe, kuchenka mikrofalowa lub router bezprzewodowej sieci komputerowej. Zmniejsz liczbę aplikacji jednocześnie uruchomionych na Twoim urządzeniu. Wyłączenie funkcji <i>Wi-Fi</i> urządzenia również może przyczynić się do poprawy jakości dźwięku.
Brak dźwięku lub niska jakość dźwięku z podłączonego urządzenia	<ul style="list-style-type: none"> Używając urządzenia obsługującego funkcję <i>Bluetooth</i>, upewnij się, że moduł sterowania jest prawidłowo podłączony do słuchawek. Używając kabla audio 3,5 mm sprawdź, czy jego oba końce są dokładnie podłączone. Spróbuj użyć innej aplikacji do odtwarzania muzyki lub odtworzyć inny utwór. Spróbuj użyć innego urządzenia audio. Sprawdź, czy obie poduszki muszli są dokładnie zamocowane.

Dodatkowe informacje

Problem	Zalecane czynności
Dźwięk nie odpowiada obrazowi.	<ul style="list-style-type: none">Wypróbuj inną aplikację lub urządzenie do nadawania strumieni dźwiękowych albo spróbuj odtworzyć inną ścieżkę. W przypadku niektórych źródeł lub aplikacji możliwe jest wystąpienie pewnego opóźnienia.
Odształcona poduszka	<ul style="list-style-type: none">Pianka wysokiej gęstości, z której wykonano poduszki muszli słuchawek, odzyska właściwy kształt po kilku minutach w neutralnej pozycji.
Krótki czas działania akumulatora	<ul style="list-style-type: none">Całkowicie naładuj słuchawki. Po całkowitym naładowaniu wskaźnik będzie świecił ciągłym zielonym światłem (gdy słuchawki są podłączone do ładowarki).W pełni naładowany akumulator słuchawek wokółuszných SoundLink® Bluetooth wystarcza na ok. 7 godzin odtwarzania dźwięku w trybie łączności bezprzewodowej oraz 200 godzin w trybie czuwania.Wyłącz w urządzeniu dźwięki i powiadomienia, które mogą być często przesyłane do słuchawek.Pamiętaj, że niektóre urządzenia mogą powodować szybsze wyładowywanie się słuchawek niż inne.Więcej informacji na temat wydajności akumulatora zawiera strona 5 niniejszego dokumentu.

Dział Obsługi Klientów

Pomoc online można uzyskać na stronie: owners.Bose.com (w USA) or global.Bose.com (poza USA).

Aby skontaktować się telefonicznie z firmą Bose, należy skorzystać z listy adresów dostarczonej razem z urządzeniem.

Aby uzyskać dodatkową pomoc w rozwiązywaniu problemów, należy skontaktować się ze sprzedawcą firmy Bose®.

Ograniczona gwarancja

Słuchawki wokółuszne Bose® SoundLink w są objęte ograniczoną gwarancją. Szczegółowe informacje dotyczące ograniczonej gwarancji są dostępne na dostarczonej razem z urządzeniem karcie rejestracyjnej produktu. Na karcie można również znaleźć informacje dotyczące sposobu rejestracji. Rezygnacja z rejestracji nie ma wpływu na uprawnienia wynikające z ograniczonej gwarancji.

Uprawnienia do korzystania z usług w ramach ograniczonej gwarancji

Zwróć produkt wraz z dowodem zakupu od autoryzowanego dystrybutora produktów firmy Bose według poniższych zaleceń:

Należy skontaktować się z działem pomocy technicznej firmy Bose w danym kraju/regionie (odwiedź Global.Bose.com, aby uzyskać informacje dotyczące kontaktu w danym kraju/regionie) w celu uzyskania szczegółowych instrukcji dotyczących zwrotu produktu i przesyłki.

Zapakuj produkt, oznacz go etykietą i wyślij, opłacając przesyłkę, na adres podany przez dział pomocy technicznej firmy Bose w danym kraju/regionie.

W widocznym miejscu na opakowaniu umieść numer autoryzacji zwrotu produktu. Jeżeli na opakowaniu nie zostanie umieszczony numer autoryzacji zwrotu produktu, przesyłka zostanie odesłana do nadawcy.

Numer seryjny znajduje się w środku lewej muszli lub w oryginalnym opakowaniu.

Dane techniczne

Zakres temperatur:

Z niniejszego produktu należy korzystać w środowisku o temperaturze od -20°C do 45°C.

Produkt ten należy przechowywać w środowisku o temperaturze od -20°C do 45°C.

Baterię należy ładować w otoczeniu o temperaturze od 5°C do 40°C.

Bateria: Do ponownego ładowania, niewymienna, litowo-jonowa polimerowa.

Czas ładowania: Pełne ładowanie trwa trzy godziny.

Czas działania: Około 7 godzin.

Zasięg działania: Do 10 m od urządzenia.

Bluetooth®

Wersja 4.0

Profile obejmują: słuchawki (HSP 1.1); zestaw głośnomówiący (HFP 1.5); zaawansowany profil dystrybucji dźwięku (A2DP 1.2); profil zdalnego sterowania audio/wideo (AVRCP 1.4).

Słowo *Bluetooth*® i logo są zastrzeżonymi znakami towarowymi firmy Bluetooth SIG, Inc., wykorzystanymi przez firmę Bose Corporation na mocy licencji.



BOSE[®]
Better sound through research[®]

©2017 Bose Corporation, The Mountain,
Framingham, MA 01701-9168 USA
AM735822 Rev. 01