

BOSE[®]



Bose[®] SoundLink[®]

AROUND-EAR *BLUETOOTH*[®]-HÖRLURAR

Säkerhetsinformation

Läs bruksanvisningen

Följ anvisningarna i bruksanvisningen noga. Med hjälp av dem kan du installera och använda systemet på rätt sätt och få glädje av alla avancerade funktioner. Spara handboken för framtida referens.



VARNING:

- Produkten innehåller små delar som kan orsaka kvävning. Inte lämplig för barn under 3 år.
- Den här produkten innehåller magneter som kan vara skadliga för personer som bär hjärtstimulatorer.
- För att minska risken för brand och elektriska stötar ska du undvika att utsätta produkten för regn eller fukt.
- Utsätt inte systemet för väta och placera inga föremål som exempelvis vaser fyllda med vatten på systemet eller i dess närhet. Precis som med andra elektroniska produkter bör du vara försiktig så att du inte spiller vätska i någon del av systemet. Vätskor kan orsaka fel och/eller brand.
- Tända ljus eller andra föremål med öppna lågor får inte placeras på eller i närheten av produkten.
- Var försiktig när du använder hörlurarna när du framför ett fordon eller är engagerad i aktiviteter som kräver hela din uppmärksamhet. Kontrollera om det finns lagar eller bestämmelser som reglerar användning av mobiltelefoner och hörlurar. I viss lagstiftning finns det vissa begränsningar för exempelvis användning av den ena hörluren när du framför ett fordon.
- Ljud som du vant dig vid att ta som påminnelser eller varningssignaler kan låta annorlunda när du använder hörlurarna. Var uppmärksam på hur dessa ljud kan förändras så att du vid behov känner igen dem.
- Använd inte adaptorer avsedda för mobiltelefoner för att ansluta hörlurarna till kontakter vid flygplansstolar, eftersom du då riskerar att drabbas av brännskador eller att föremål skadas på grund av överhettning. Ta omedelbart bort och koppla från om du märker att de blir varma eller att ljudet försvinner.
- Bose AVRÄDER från att dessa hörlurar används som kommunikationsheadset ombord på flygplan annat än i nödfall, eftersom:
 - Inget inkommande ljud hörs om batteriet är urladdat eller har satts i på fel sätt. Detta kan medföra en risk för att viss kommunikation inte når piloten under en flygning.
 - Extremt höga ljudnivåer som bland annat kan förekomma hos propellerdrivna flygplan kan påverka möjligheten att höra inkommande radiotrafik. Det gäller speciellt vid start och när flygplanet lättar.
 - Bose® around-ear Bluetooth®-hörlurarna, som sluter runt örat, har inte konstruerats för bullriga miljöer, hög höjd över havet samt temperatur eller övriga miljöförhållanden som ofta förekommer i icke-kommersiella flygplan, där användning kan medföra risk för att viktig kommunikation störs.
- Sänk inte ned hörlurarna i vatten och utsätt dem inte för väta under någon längre period eller ha dem på dig när du utövar vattensporter, till exempel när du simmar, åker vattenskidor eller surfar.
- Låt inte batteriet sitta i allt för länge sedan det laddats klart.



TÄNK PÅ:

- I bruksanvisningen finns säkerhetsrelaterad information.
- Ändra inte systemet eller tillbehören på något sätt. Otillåtna ändringar kan äventyra säkerheten, efterlevandet av bestämmelser samt systemets prestanda.
- Långvarig exponering för hög musik kan ge hörselskador. Vi avråder dig från att använda en extremt hög volym i hörlurarna, särskilt under långa perioder.
- Använd endast godkänd utrustning för uppladdning (till exempel UL, CSA, VDE och CCC).
- I bruksanvisningen för adaptorn finns säkerhetsrelaterad information.
- Använd inte hörlurarna medan du framför ett motorfordon eller i något annat fall där det kan vara farligt för dig eller andra om du inte hör ljud från omgivningen.
- Var försiktig så att du inte tappar eller sätter dig på hörlurarna, och låt dem inte sänkas ned i vatten.
- Kontrollera att kåpornas öppningar inte är tilltäppta och att det inte finns fukt i kåporna.
- Bose SoundLink around-ear Bluetooth-hörlurarna kräver ingen regelbunden rengöring. Om du behöver rengöra hörlurarna ska du bara torka av utsidan med en mjuk trasa.



Härmed förklarar Bose Corporation att denna produkt i alla väsentliga avseenden uppfyller de krav och föreskrifter som uppställts enligt direktivet 2014/53/EU och andra tillämpliga EG-direktiv. En komplett försäkran om överensstämmelse finns på www.bose.com/compliance.

Viktiga säkerhetsanvisningar

1. Läs de här anvisningarna.
2. Behåll anvisningarna.
3. Ge akt på alla varningar.
4. Följ alla anvisningar.
5. Använd inte produkten i närheten av vatten.
6. Rengör endast med en torr trasa.
7. Använd bara den utrustning/de tillbehör som rekommenderas av tillverkaren.
8. Låt utbildad personal utföra all service. Underhåll krävs när apparaten skadats på något sätt, t.ex. skada på kabel eller kontakt, vätska har spillts i apparaten eller främmande föremål har hamnat i den, apparaten har utsatts för regn eller fukt, apparaten fungerar inte felfritt eller har tappats.

Denna enhet uppfyller FCC- och Industry Canada-bestämmelserna angående gränsvärden för radiofrekvensexponering för produkter för generella användningsområden. Produkten får inte kopplas samman med annan produkt eller användas tillsammans med annan antenn eller sändare.

För USA:

Den här utrustningen har testats och befunnits överensstämma med gränsvärdena för digitala enheter enligt klass B, i enlighet med del 15 i FCC:s bestämmelser. Gränsvärdena är avsedda att ge rimligt skydd mot skadliga störningar vid installation i bostäder. Den här utrustningen genererar, använder och kan avge radiofrekvensenergi, och om utrustningen inte installeras och används i enlighet med anvisningarna kan den orsaka skadliga störningar i samband med radiokommunikation. Det ges dock ingen garanti för att det inte kan förekomma skadliga störningar i en viss installation. Om den här utrustningen stör mottagningen i en radio- eller TV-apparat (vilket kan upptäckas genom att utrustningen stängs av och slås på), rekommenderar vi att du försöker motverka störningen genom att vidta en eller flera av följande åtgärder:

- Rikta om eller flytta mottagningsantennen.
- Öka avståndet mellan utrustningen och mottagaren.
- Anslut utrustningen till ett eluttag i en annan krets än den som mottagaren är ansluten till.
- Vänd dig till din återförsäljare eller en erfaren radio-/TV-reparatör för att få hjälp.

Om utrustningen ändras eller modifieras på något sätt som inte uttryckligen har godkänts av Bose Corporation, kan det innebära att användarens rätt att använda den här produkten upphävs.

I USA och Kanada:

Denna enhet uppfyller del 15 i FCC-bestämmelserna och licensundantaget i Industry Canada angående RSS-standarder. Följande två villkor ställs för användningen: (1) Enheten får inte orsaka skadliga störningar och (2) enheten måste tåla alla former av störningar som den tar emot, inklusive störningar som kan orsaka oönskad drift av enheten.

Denna klass B-produkt uppfyller villkoren enligt CAN ICES-3 B / NMB-3 B. Uteffekt mindre än 6,3 mW (8 dBm).

Andra märkningar

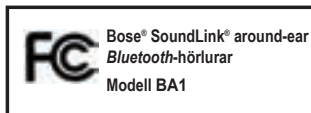
FCC ID: A94BA1

IC: 3232A-BA1

Utvecklad i USA

Tillverkad i Kina

Uppfyller IDA:s krav



Namn och innehåll på giftiga eller farliga ämnen eller delar

	Giftiga eller farliga ämnen eller delar					
Namn	Bly (Pb)	Kvicksilver (Hg)	Kadmium (Cd)	Sexvärt krom (CR(VI))	Polyklorerad bifenylnyl (PBB)	Polyklorerad diphenyl ether (PBDE)
Metall	X	0	0	0	0	0
Plast	0	0	0	0	0	0
Högtalare	X	0	0	0	0	0
Kablar	X	0	0	0	0	0

O: Anger att detta giftiga eller farliga ämne som ingår i alla homogena material i den här artikeln ligger under gränsvärdena uppställda i S/J/T 11363-2006.

X: Anger att detta giftiga eller farliga ämne som ingår i minst ett av de homogena materialen i den här artikeln ligger över gränsvärdena uppställda i S/J/T 11363-2006.

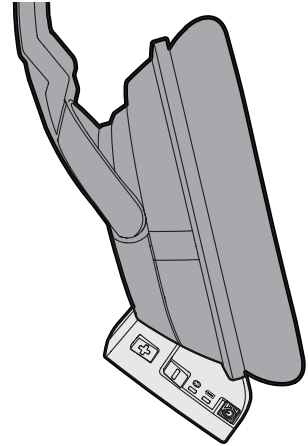
Använda hörlurarna	4
Inledning.....	4
Tack!.....	4
Medföljer hörlurarna.....	4
Kontrollmodulsfunktioner	4
Ladda batteriet	5
Tips för längre batteritid.....	5
Ansluta hörlurarna till en <i>Bluetooth</i> -enhet.....	6
Synkronisera hörlurarna med enheten.....	6
Hitta listan med <i>Bluetooth</i> -enheter.....	7
Batteriladdningsnivå (för iOS-enheter)	7
Synkronisera ytterligare enheter	7
Använda flera enheter	7
Ta på dig hörlurarna	7
Tolka ljus- och ljudsignaler.....	8
<i>Bluetooth</i> -indikator	8
Batterilampa	8
Ljudsignaler.....	8
Uppspelnings- och telefonsamtalsåtgärder	8
Använda tillbehörslyudkabeln.....	9
Sätta fast lyudkabeln	9
Referens	10
Underhåll.....	10
Batterivård.....	10
Rengöra hörlurarna.....	10
Utbytesdelar och tillbehör.....	10
Sätta fast kuddarna på kåporna	11
Felsökning	11
Kundtjänst.....	12
Begränsad garanti.....	12
Teknisk information.....	12

Inledning

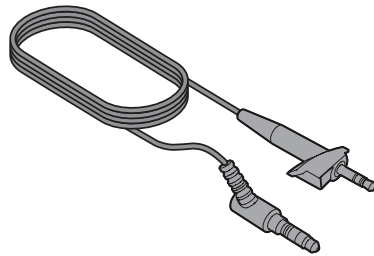
Tack!

Vi vill tacka dig för att du valde ett par Bose® SoundLink® around-ear *Bluetooth*®-hörlurar. Dessa trådlösa stereohörlurar kombinerar den ljudprestanda och bekvämlighet som du förväntar dig av en Bose-produkt och de ger dig frihet att röra dig fritt bort från ljudkällan.

Medföljer hörlurarna



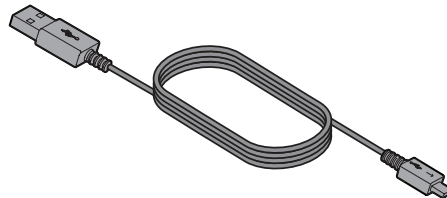
Bluetooth®-kontrollmodul (borttagbar)



Ljudkabel (tillbehör)

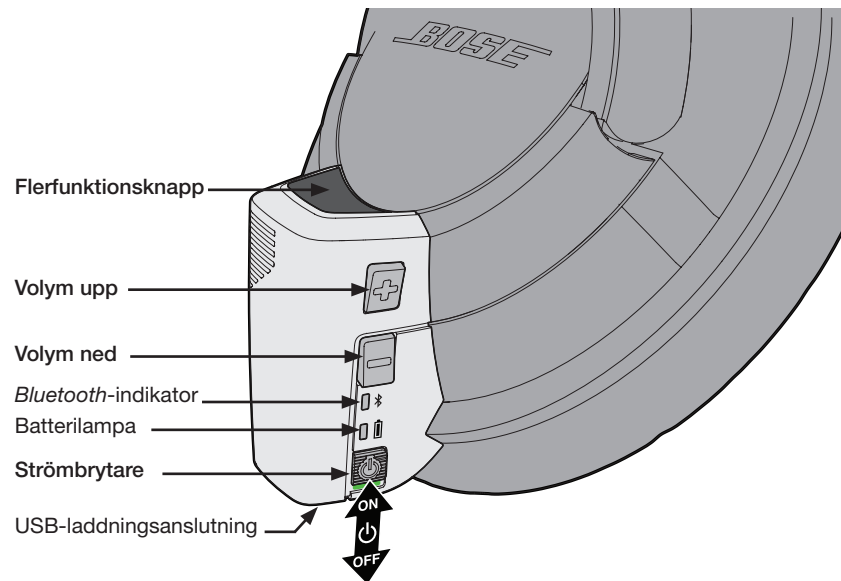


Förvaringsväska



Kabel för USB-uppladdning

Kontrollmodulsfunktioner

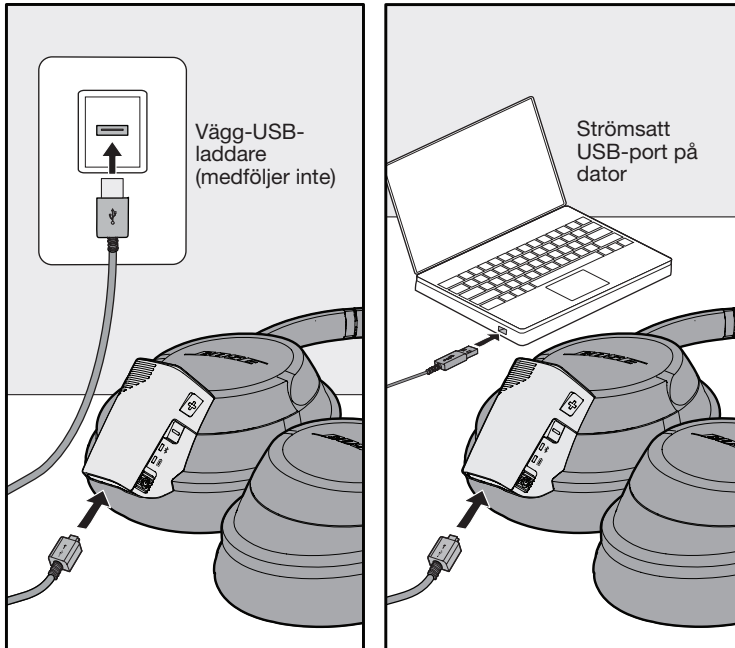


Ladda batteriet

Även om batteriet är delvis laddat på fabriken rekommenderar vi att du laddar upp det fullt innan du börjar använda det. Vänta upp till tre timmar tills det är fulladdat.

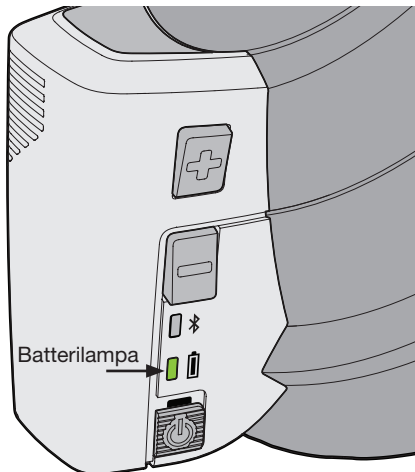
1. Anslut den mindre änden på USB-kabeln till hörlurarna.
2. Anslut den större änden på USB-kabeln till en godkänd USB-vägggladdare (medföljer ej) eller en strömsatt USB-port på datorn.

Obs! Kontrollmodulen kan också laddas när den är bortkopplad från hörlurarnas kåpor.



3. Vänta upp till tre timmar tills den är fulladdad.

Batterilampan blinkar med gult sken vid laddning och blir grön när laddningen är klar.



Batterilampa - färg	Indikerar:
Grönt (fast sken)	• 0,5 till 7 timmars återstående batteritid
Gult (fast sken)	• Mindre än 0,5 timmars återstående batteritid
Rött (blinkar)	• Ladda hörlurarna nu
Gult (blinkar)	• Hörlurarna laddas upp
Grönt (vid laddning)	• Hörlurarna är fulladdade
Rött (vid laddning)	• Hörlurarna är inte inom godtagbart temperaturintervall

Obs! Hörlurarna kan inte användas vid laddning.

Obs! Hörlurarna måste placeras i rumstemperatur mellan 5 °C och 40 °C före laddningen.

Tips för längre batteritid

När Bose® SoundLink® around-ear Bluetooth-hörlurarna är fulladdade kan de användas för trådlösa tillämpningar i upp till sju timmar.

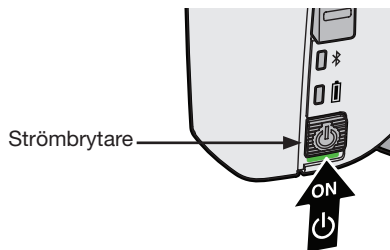
- Stäng alltid av strömbrytaren när du inte använder hörlurarna. Detta sparar på batteriet.
- Vissa ljudkällor förbrukar batterier snabbare än andra.
- Låt inte batteriet vara oladdat under lång tid. Ladda upp batteriet innan du förvarar det.

Ansluta hörlurarna till en *Bluetooth*-enhet

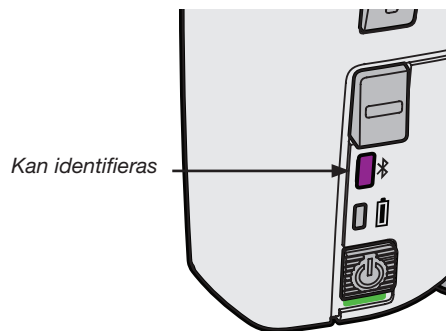
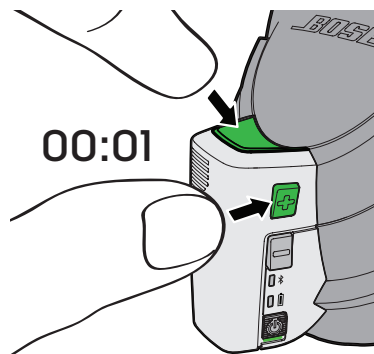
Om du vill använda SoundLink® around-ear *Bluetooth*-hörlurarna med en *Bluetooth*-enhet (till exempel en smart telefon eller surfplatta) måste du först etablera en trådlös anslutning mellan hörlurarna och enheten. När hörlurarna och enheten en gång har synkroniserats återansluts de automatiskt nästa gång du använder dem tillsammans.

Synkronisera hörlurarna med enheten

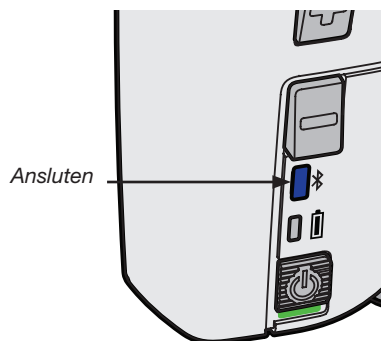
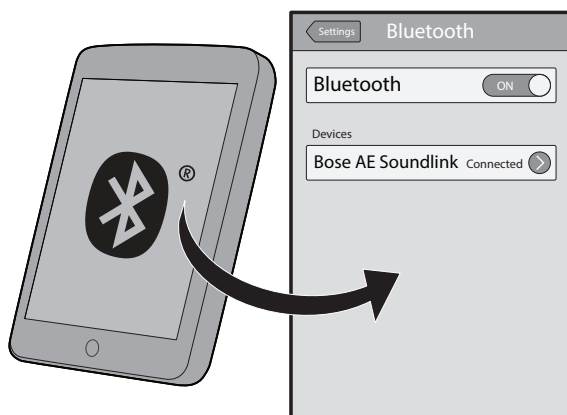
1. Sätt på kontrollmodulens strömbrytare.



2. Håll ned **flerfunksions-** och **volym +** -knapparna **samtidigt** tills *Bluetooth*-indikator blinkar med lila sken. Hörlurarna kan nu identifieras och är klara för synkronisering med enheten.



3. Aktivera *Bluetooth* på enheten och leta reda på *Bluetooth*-enhetslistan. (Se även "Hitta listan med *Bluetooth*-enheter" på sidan 7.)
4. Välj "Bose SoundLink around-ear" i enhetslistan. Om enheten kräver ett lösenord skriver du "0000". När den trådlösa anslutningen är etablerad lyser *Bluetooth*-indikatorn med fast blått sken.



Obs! Om *Bluetooth*-indikatorn inte lyser med fast blått sken har den trådlösa anslutningen inte etablerats. Stäng av hörlurarna och repetera steg 1 till 4 eller gå till "Felsökning" på sidan 11.

Hitta listan med *Bluetooth*-enheter

iOS 5: Inställningar > Allmänt > *Bluetooth* > PÅ > "Bose AE SoundLink"

iOS 6: Inställningar > *Bluetooth* > PÅ > "Bose AE SoundLink"

Android: Inställningar > Trådlöst och nätverk > *Bluetooth* eller *Bluetooth*-inställningar > Slå på > Sök eller Sök efter enheter > "Bose AE SoundLink"

BlackBerry: Home (Hem) > Manage Connections (Hantera anslutningar) > Set Up (Inställning) *Bluetooth* > Search (Sök) > "Bose AE SoundLink"

Mac OS X: Systeminställningar > *Bluetooth* > PÅ > "Bose AE SoundLink"

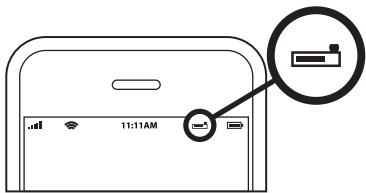
Windows 7: Start > Kontrollpanelen > Maskinvara och ljud > Visa enheter och skrivare > Lägg till en enhet > "Bose AE SoundLink"

Windows XP: Start > Kontrollpanelen > *Bluetooth*-enheter > "Bose AE SoundLink"

Obs! Mer information om hur du hittar enhetslistan finns i bruksanvisningen för enheten.

Batteriladdningsnivå (för iOS-enheter)

På iOS-enheter, som är anslutna till SoundLink® around-ear *Bluetooth*-hörlurar, visas batteriladdningen för hörlurarna i skärmens övre högra hörn.



Synkronisera ytterligare enheter

Du kan synkronisera upp till åtta *Bluetooth*-enheter med dina hörlurar. Om du vill synkronisera ytterligare enheter med dina hörlurar upprepar du steg 2-3 på sidan 6 för varje enhet. Endast två ljudenheter kan anslutas samtidigt.

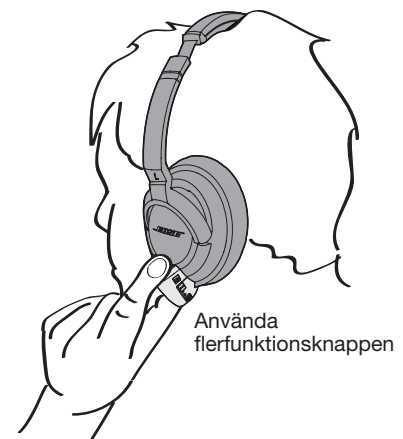
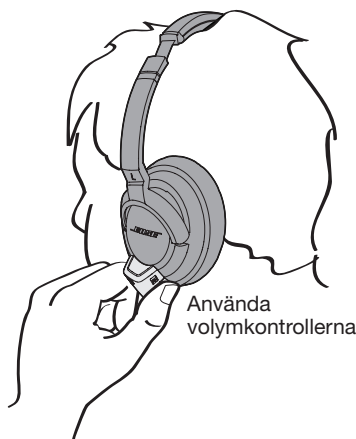
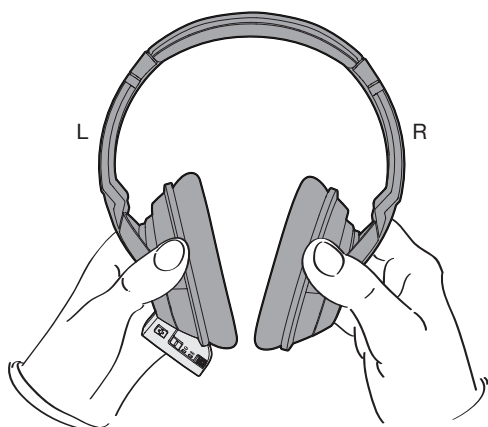
Använda flera enheter

Om du har två ljudenheter anslutna till hörlurarna kan du sluta lyssna på den ena och börja lyssna på den andra enheten. Stoppa eller pausa musik eller video på den första enheten och starta musik eller video på den andra enheten. Hörlurarna byter till den enhet som för tillfället används.

Om du får ett telefonsamtal på en ansluten telefon när du lyssnar på en ansluten ljudkälla, pausar ljudkällan för telefonsamtalet och återgår när samtalet är slut. Mer information finns på "Uppspelnings- och telefonsamtalsåtgärder" på sidan 8.

Ta på dig hörlurarna

Använd dina SoundLink® around-ear *Bluetooth*-hörlurar med vänster kåpa (L) och kontrollmodul över vänster öra. Du kommer lätt åt kontrollmodulen med vänster hand, se bilden. Använd tummen för att kontrollera volym- och strömknappen. Använd pekfingeret för att styra flerfunktionsknappen.



Använda hörlurarna

Tolka ljus- och ljudsignaler

Bluetooth-indikator

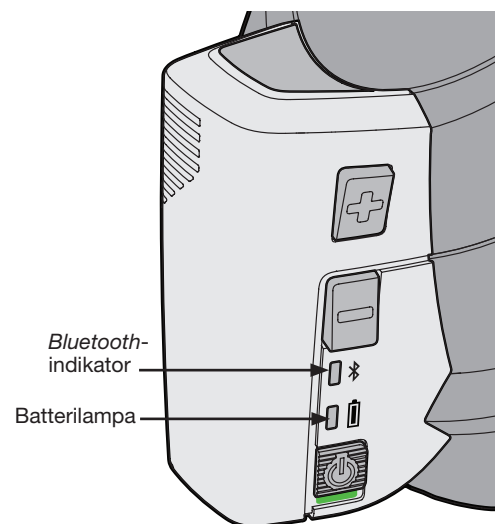
Färg	Indikerar:
Lila (blinkar)	• Hörlurarna kan identifieras för synkronisering.
Blått (blinkar)	• Hörlurarna försöker ansluta till en <i>Bluetooth</i> -enhet.
Blått (fast sken)	• Hörlurarna är anslutna till en <i>Bluetooth</i> -enhet.

Batterilampa

Färg	Indikerar:
Grönt (fast sken)	• 0,5 till 7 timmars återstående batteritid
Gult (fast sken)	• Mindre än 0,5 timmars återstående batteritid
Rött (blinkar)	• Ladda hörlurarna nu
Gult (blinkar)	• Hörlurarna laddas upp
Grönt (vid laddning)	• Hörlurarna är fulladdade

Ljudsignaler

Signal	Indikerar:
Två stigande toner	• Hörlurarna kan identifieras
Tre stigande signaler	• Hörlurarna är anslutna till en enhet
Fyra stigande signaler	• Påslagen
Fyra fallande signaler	• Avslagen
Tre fallande signaler	• Trådlös anslutning avslutad
Enstaka signal	• Batteriets laddning börjar ta slut
Två fallande signaler	• Inkommande samtal



Uppspelnings- och telefonsamtalsåtgärder

Ljud-/videouppspelningsåtgärder	Hörlurskontroll
Spela upp eller pausa	• Tryck på flerfunktionsknappen en gång
Sök framåt	• Dubbeltryck på flerfunktionsknappen
Sök bakåt	• trippeltryck på flerfunktionsknappen
Justera volymen	• Tryck på Volym + eller på Volym -
Snabbspola framåt	• Tryck på och håll sedan ned flerfunktionsknappen
Spola tillbaka	• Dubbeltryck på och håll sedan ned flerfunktionsknappen
Telefonsamtalsåtgärder	Hörlurskontroll
Besvara eller avsluta ett samtal	• Tryck på flerfunktionsknappen en gång
Ignorera ett samtal	• Håll ned flerfunktionsknappen
Besvara ett andra samtal	• Tryck på flerfunktionsknappen
Ignorera ett andra samtal	• Håll ned flerfunktionsknappen
Aktivera röstkontroll	• Håll ned flerfunktionsknappen
Flera enhetsåtgärder	Hörlurskontroll
Pausa ljudet på primär enhet och besvara samtal på sekundär enhet	• Tryck på flerfunktionsknappen en gång
Ignorera inkommande samtal på sekundär enhet och starta om ljud på primär enhet	• Håll ned flerfunktionsknappen

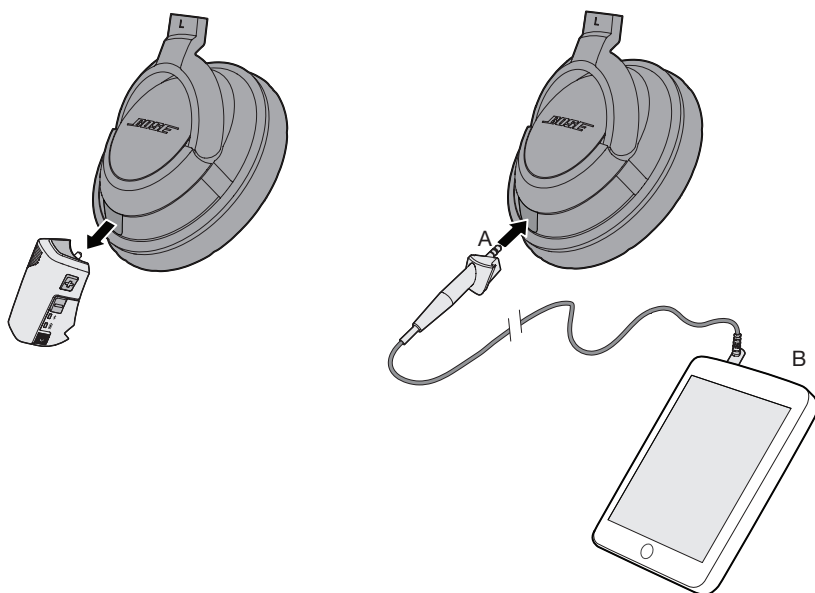
Använda tillbehörs ljudkabeln

Dina SoundLink® around-ear *Bluetooth*-hörlurar levereras med en 3,5 mm-ljudkabel som är kompatibel med de flesta musikkällor. Använd ljudkabeln när:

- Önskade ljudkällor saknar *Bluetooth*-funktion.
- Hörlurarnas batteri inte är uppladdat.
- Du är i ett område där *Bluetooth*-anslutning är förbjuden.

Sätta fast ljudkabeln

1. Stäng av strömbrytaren.
2. Ta bort *Bluetooth*-kontrollmodulen från hörlurarna genom att försiktigt dra den rakt ut.
3. Sätt i ljudkabelkontakten (A) ordentligt i anslutningen på hörlurarna.
4. Sätt i ljudkabelkontakten (B) ordentligt i 3,5 mm-anslutningen på ljudkällan.



Underhåll

Batterivård

Stäng av hörlurarna när du inte använder dem. Om du tänker lägga undan hörlurarna för flera månader måste batteriet vara fulladdat.

Rengöra hörlurarna

Bose® SoundLink® around-ear *Bluetooth*-hörlurarna kräver ingen regelbunden rengöring. Om du måste rengöra dem torkar du av utsidan med en mjuk, torr trasa. Se till att fukt inte kommer in i kåporna eller i ljudingången. Använd inga vätskor eller sprejer.

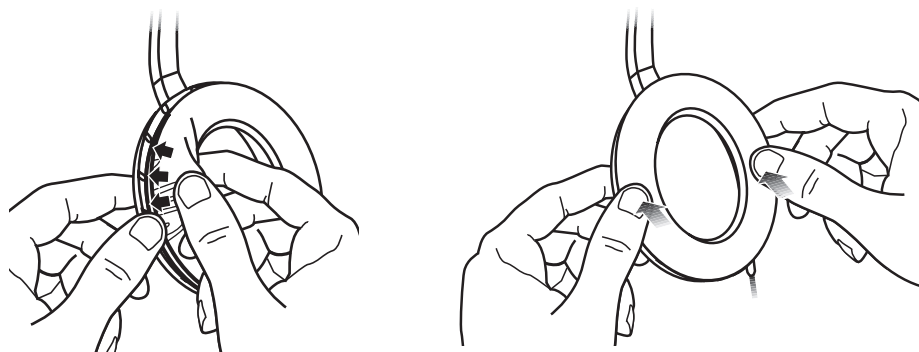
Utbytesdelar och tillbehör

Reservdelar och tillbehör kan beställas genom Bose kundtjänst. Se kontaktuppgifterna för ditt område i den här bruksanvisningen.

Artikelnamn	Produktkod
Förvaringsväska	329585-0010
Utbyteskuddar	329586-0010
USB-laddningskabel	330816-0010
Ljudkabel (3,5 mm)	329583-0010
Väggladdare	329341-0010
Väggladdare samt adapter	329342-0010

Sätta fast kuddarna på kåporna

Kuddarna hålls på plats genom en fästfläns som knäpps fast under åtta små flikar runt insidesräfflor på varje kåpa. Om en av kåpornas kuddar lossnar helt eller delvis ska du trycka in kuddens fästfläns i kåpan igen. Tryck sedan med ett finger runt fästflänsens kant, och se till så att den snäpper fast och sitter ordentligt runt hela kåpan.



Felsökning

Problem	Åtgärd
Hörlurarna kan inte laddas upp	<ul style="list-style-type: none"> • Kontrollera att båda ändarna på USB-kabeln är ordentligt anslutna. • Om du använder ett vägguttag måste du se till att adaptern är ordentligt isatt och att uttaget fungerar. • Om du använder en dator kontrollerar du att datorn är påslagen och att det finns ström till USB-porten. • Om lampan lyser med fast rött sken är temperaturen på hörlurarna för hög eller för låg. Placera hörlurarna i rumstemperatur innan du laddar. • Slå på och stäng sedan av hörlurarna. Dra ur och återanslut USB-laddningskabeln.
Hörlurarna och <i>Bluetooth</i> -enheten kan inte synkroniseras	<ul style="list-style-type: none"> • Se till att hörlurarna inte är anslutna till laddaren och att strömbrytaren är påslagen. • Stäng av enheten och sätt sedan på den igen. • Aktivera <i>Bluetooth</i>-funktionen i enheten. • Inaktivera <i>Bluetooth</i>-funktionen i alla andra enheter som är synkroniserade med hörlurarna. • Ta bort den synkroniserade enhetslistan från hörlurarna genom att hålla ned flerfunktionsknappen och Volym - under 10 sekunder. • Se "Synkronisera hörlurarna med enheten" på sidan 6. • Försök synkronisera med en annan enhet för att kontrollera att hörlurarna fungerar.
Hörlurarna ansluts inte till <i>Bluetooth</i> -enheten	<ul style="list-style-type: none"> • Se till att hörlurarna inte är anslutna till laddaren och att strömbrytaren är påslagen. • Se till att <i>Bluetooth</i>-funktionen i enheten är aktiverad. • Kontrollera att hörlurarna är placerade inom enhetens godtagbara driftsområde, upp till 10 m. • Inaktivera <i>Bluetooth</i>-funktionen i de enheter som är synkroniserade med hörlurarna. • Stäng av hörlurarna och sätt sedan på dem igen. Hörlurarna ska automatiskt anslutas till enheten. Om de inte återansluts automatiskt väljer du "Bose AE Bose AE SoundLink" i enhetens synkroniseringslista. • Stäng av enheten och sätt sedan på den igen. • Försök ansluta till en annan synkroniserad enhet för att kontrollera att hörlurarna fungerar.
Inget ljud eller dålig ljudkvalitet från en strömmande ljudkälla/app	<ul style="list-style-type: none"> • Kontrollera att ljudkällan är påslagen och att ljud spelas upp på den. • Kontrollera att ljudenheten har stöd för A2DP-ljudströmning. • Testa en annan strömmande ljudkälla/app eller ett annat spår. • Kontrollera att enhetens <i>Bluetooth</i>-volym är uppskruvad och inte avstängd. • Flytta enheten närmare hörlurarna (10 m). • Flytta bort enheten och hörlurarna från enheter som kan orsaka störningar, till exempel annan <i>Bluetooth</i>-enhet, trådlösa telefoner, mikrovågsugn eller trådlös nätverksrouter för datorer. • Minska antalet program som körs på enheten. Ljudkvaliteten kan även förbättras om du inaktiverar Wi-Fi-funktionen på enheten.
Inget ljud eller dålig ljudkvalitet från en ansluten enhet	<ul style="list-style-type: none"> • Om du använder en <i>Bluetooth</i>-enhet måste du se till att kontrollmodulen är fast ansluten till hörlurarna. • Om du använder 3,5 mm-ljudkabel måste du se till att båda ändarna på kabeln är ordentligt isatta. • Prova med ett annat musikprogram eller ett annat ljudspår. • Försök med en annan ljudenhet. • Se till att båda öronkuddarna är ordentligt isatta.
Ljudet stämmer inte överens med videon	<ul style="list-style-type: none"> • Testa en annan strömmande enhet eller app, eller ett annat spår. Viss fördröjning kan förväntas från vissa källor eller appar.
Öronkudde med fel form	<ul style="list-style-type: none"> • Det täta skumgummit i hörlurarna återtar inom någon minut sitt ursprungliga utseende.

Referens

Problem	Åtgärd
Korta batteritider	<ul style="list-style-type: none">Ladda upp hörlurarna till fullt. När de är fulladdade lyser batterilampan med ett fast grönt sken (medan laddning pågår).När SoundLink® around-ear <i>Bluetooth</i> hörlurarna är fulladdade ger de cirka sju timmars trådlöst ljud eller cirka 200 timmars vilolägestid.Inaktivera signaler och meddelanden som kan skickas till hörlurarna.Tänk på att vissa enheter laddar ur batteriet i hörlurarna snabbare än andra.Mer information om batteriprestanda finns på sidan 5 i detta dokument.

Kundtjänst

Du kan också gå till owners.Bose.com (i USA) eller global.Bose.com (utanför USA).

Om du vill ringa till Bose tittar du i adresslistan som ligger i förpackningen.

Kontakta en Bose®-återförsäljare för ytterligare hjälp med att lösa problem.

Begränsad garanti

Bose® SoundLink around-ear-hörlurarna omfattas av en begränsad garanti. Mer information om den begränsade garantin finns på produktregistreringskortet som ligger i förpackningen. På kortet får du reda på hur du registrerar produkten. Dina garantirättigheter påverkas inte om du inte gör det.

Så här erhåller du garantiservice

Gör så här för att återlämna produkten tillsammans med ett inköpsbevis från en behörig Bose-återförsäljare:

Kontakta Bose-kundtjänst i ditt land (gå till Global.Bose.com om du vill ha kontaktuppgifter för ditt land) om du vill ha retur- och leveransanvisningar.

Adressera och skicka produkten, fraktfritt, till den adress som du får av Bose kundtjänst i ditt land.

Skriv eventuellt auktoriseringsnummer synligt på utsidan av kartongen. Kartonger som inte tydligt visar ett nummer för auktoriserad retur, när det krävs, kommer att avvisas.

Serienumret finns på insidan av vänster kåpa eller i originalförpackningen.

Teknisk information

Temperaturintervall:

Använd produkten i temperaturer mellan -20 °C och 45 °C.

Förvara produkten endast i temperaturer mellan -20 °C och 45 °C.

Ladda batterierna endast i temperaturer mellan 5 °C och 40 °C.

Batteri: Uppladdningsbara, inte utbytbara litium-polymer batterier.

Laddningstid: 3 timmar för full laddning.

Driftstid: Cirka 7 timmar.

Räckvidd: Upp till 10 m från enheten.

Bluetooth®

Version 4.0

Inkluderat: Hörlurar (HSP 1.1); handsfree (HFP 1.5); avancerad ljudistributionsprofil (A2DP 1.2); fjärrstyrningsprofil för ljud/video (AVRCP 1.4).

Ordet *Bluetooth*® och logotypen är registrerade varumärken som tillhör Bluetooth SIG, Inc. och Bose Corporation använder dem under licensansvar.



BOSE[®]
Better sound through research[®]

©2017 Bose Corporation, The Mountain,
Framingham, MA 01701-9168 USA
AM735822 Rev. 01