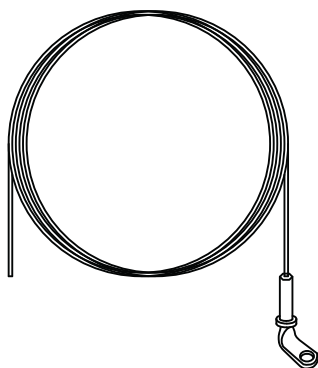
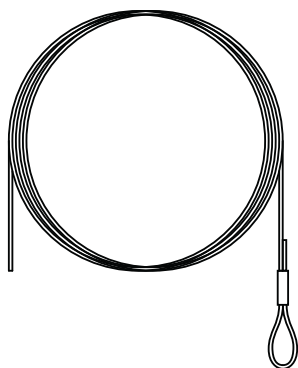




PROFESSIONAL



Safety Cable

Installation Guide

Guía de instalación

Guide d'installation

Installationsanleitung

Guida all'installazione

Installatiehandleiding

安裝指南

安裝指南

設置ガイド

دليل التركيب



PLEASE READ THIS DOCUMENT AND ALL SAFETY WARNINGS BEFORE ATTEMPTING INSTALLATION.

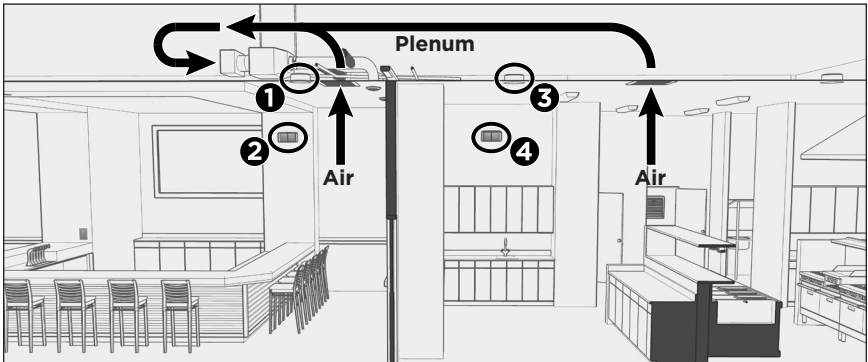
Introduction

We have discovered that the mounting components on some of our loudspeakers can degrade and break when exposed to certain substances. If the mounting components break, the loudspeaker could fall and result in personal injury or property damage. Lubricants and cooking oil are the only substances to which the affected loudspeakers are likely to be exposed at levels high enough to degrade their mounting components. Therefore, lubricants should never be used during installation and loudspeakers that will be exposed to cooking oils must be installed with a safety cable.

Applications

The loudspeaker requires a safety cable if it meets either of these conditions:

- A** It is installed in the same room as a cooking surface. This means that the loudspeaker and cooking surface are **not** separated by **(1)** full-height walls, **(2)** full-height doors, or **(3)** wall openings that are normally closed.
- B** It is a flush-mount (in-ceiling) loudspeaker and is exposed to air from a room with a cooking surface via an HVAC system with an above-ceiling plenum return. An **HVAC system** provides heating and cooling services to a building. An **above-ceiling plenum return** is a separate space between the structural ceiling and a drop-down ceiling that allows for air circulation for the HVAC system.



In the diagram above, the installed Bose loudspeakers are circled and numbered:

- 1** The flush-mount loudspeaker in this dining area requires a safety cable.
- 2** The surface-mount in this dining area does **not** require a safety cable.
- 3** The flush-mount loudspeaker in this kitchen requires a safety cable.
- 4** The surface-mount loudspeaker in this kitchen requires a safety cable.

Affected Products

All variants of the products listed here as well as mounting accessories (such as pendant-mount kits) are affected.

* For these products, the safety cable must be attached to a rear cover plate that covers the wiring terminals. If the rear cover plate is missing from the installed loudspeaker, please contact your Bose Professional sales representative.

Flush-mount (In-ceiling) Models: **Surface-mount Models:**

- | | |
|--|-------------------------|
| EdgeMax EM90 | FreeSpace DS 16S / 16SE |
| EdgeMax EM180 | FreeSpace DS 40SE |
| FreeSpace DS 16F* | FreeSpace DS 100SE |
| FreeSpace DS 40F* | |
| FreeSpace DS 100F* | |
| FreeSpace 3 Flush-Mount Satellites* | |
| FreeSpace 3 Series II Acoustimass module | |

Safety Warnings



WARNING: Do not use hydrocarbon-based solvents, lubricants or cleaning agents of any type on or around Bose speakers, and associated mounting hardware, during installation. The use of such hydrocarbon-based lubricants, solvents or cleaning agents on or around the mounting anchors and screws can lead to degradation of the plastic material, possibly resulting in cracking and premature failure of the product. If these mounting components break, the loudspeaker could fall and result in personal injury or property damage.

Clean loudspeakers with a dry cloth only.



WARNING: If the loudspeaker cannot be installed with the included safety cable, do **not** install the loudspeaker.

Bose requires the use of the included safety cable to secure the loudspeaker to a building support structure. Choose a mounting position, method, and hardware consistent with local building codes and regulations.

If the loudspeaker falls and is retained by the safety cable at any time (including during the installation process), replace the safety cable with a new one. Do not use the safety cable that retained the fallen loudspeaker.

Please also read the included Gripple® installation guidelines to ensure safe connection of the Gripple fastener.

Safety Cable Specifications

The length of the included safety cable is:

For Flush-mount (In-ceiling) Loudspeakers: 6.1 m (20.0 ft)

For Surface-mount Loudspeakers: 1.5 m (5.0 ft)

If your installation requires a longer safety cable, use one that adheres to the specifications below.

Material: Galvanized high-tensile steel to EN12385

Cable Diameter: 2 mm (5/64 in)

Strand Configuration: 7 × 7

If the Gripple safety cable is too short, you may substitute a longer safety cable only if it meets the specifications listed above. Failure to meet these requirements could cause the loudspeaker to fall and result in personal injury or property damage.

Ensure the cable is properly attached to the loudspeaker and the building structure so that the loudspeaker is retained in the event of a fall.

If you provide your own cable, you must remove the slack from the safety cable such that, in the event of a fall, the top (rear) of the loudspeaker will drop to a distance of no more than **152 millimeters (6 inches)** below the ceiling (if it is a flush-mount loudspeaker) or from its mounted location (if it is a surface-mount loudspeaker) before it is retained by the safety cable.

If you are not able to install the Bose-provided cable **or** a longer substitute that meets the requirements that Bose has provided, do not install the loudspeaker and return it to Bose for a refund.

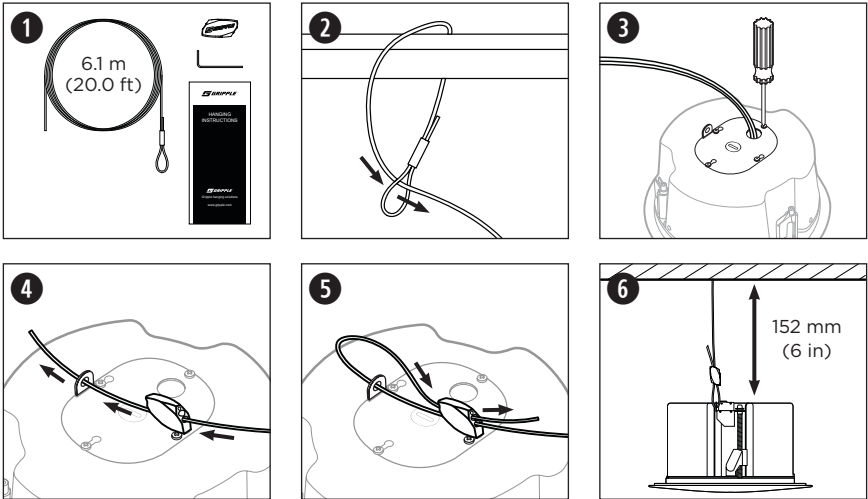
Support & Contact Information

If you have any questions, contact your Bose Professional sales representative. Visit [bosepro.link/contact](https://www.bosepro.link/contact) to find your local sales office.

Gripple is a registered trademark of Gripple Limited. Bose is a trademark of Bose Corporation. No part of this work may be reproduced, modified, distributed or otherwise used without prior written permission.

Installation Instructions

For Flush-mount (In-ceiling) Loudspeakers



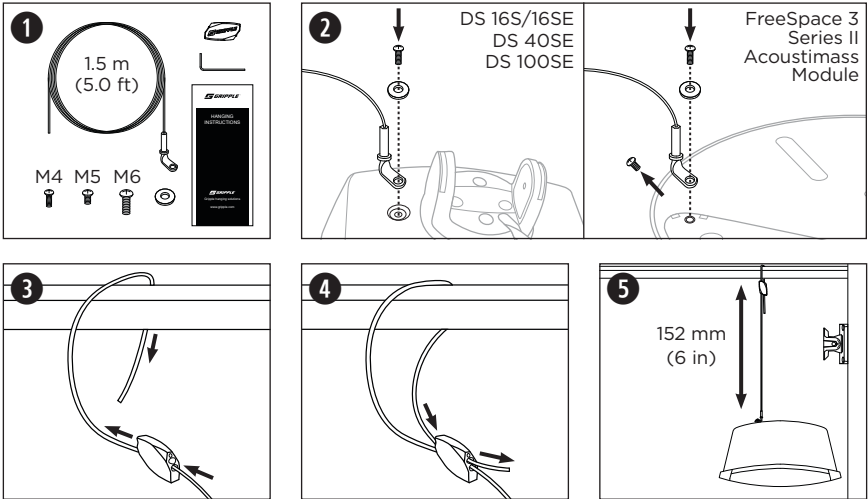
Note: The FreeSpace 3 Series II Acoustimass module requires the surface-mount safety cable. It does not have attachment points for the flush-mount safety cable.

- Unpack the contents of the Gripper flush-mount safety cable kit (**839760-0010**):
 - Safety cable (1 closed-loop end, 1 open end)
 - Gripper fastener
 - Gripper removal tool
 - Gripper installation guidelines
- Wrap the safety cable around a building support structure. Insert the open end of the cable through the closed loop on the other end. Pull the open end until the cable is secured around the building structure.
- Make any necessary audio connections, and then securely attach the rear cover plate to the loudspeaker.
- Insert the open end of the safety cable into the Gripper fastener. Then, thread the cable through the loudspeaker attachment point.
- Insert the cable back through the Gripper fastener by sliding the cable into its second insertion hole. The Gripper fastener locks the cable into place. Ensure the distance between the Gripper fastener and the loudspeaker attachment point is at least **76 millimeters (3 inches)**.
- Remove slack from the safety cable such that, in the event of a fall, the top (rear) of the loudspeaker will drop to a distance of no more than **152 millimeters (6 inches)** below the ceiling before it is retained by the safety cable.

You may need to adjust both sides of the loop through the Gripper fastener to maintain **76 millimeters (3 inches)** between the Gripper fastener and the loudspeaker attachment point. This provides enough cable length for future adjustment.

If you need to reposition the Gripper fastener, see the included Gripper installation guidelines.

For Surface-mount Loudspeakers



1. Unpack the contents of the Gripper surface-mount safety cable kit (**839761-0010**):

| | |
|--|----------|
| Safety cable (1 end with 90° eyelet, 1 open end) | Washer |
| Gripper fastener | M4 screw |
| Gripper removal tool | M5 screw |
| Gripper installation guidelines | M6 screw |
2. Attach the 90° eyelet on the safety cable to the loudspeaker using the included washer and the corresponding screw:
 - FreeSpace DS 100SE and 40SE:** Use the **M4** screw.
 - FreeSpace DS 16SE:** Use the **M5** screw. Note that the insert on the loudspeaker is a self-tapping insert.
 - FreeSpace 3 Series II Acoustimass Module:** Remove and discard a screw from the rear cover plate, and attach the eyelet to that screw hole using the included **M6** screw and washer.
3. Insert the open end of the safety cable into the Gripper fastener. Wrap that open end around the building structure or structural attachment point.
4. Insert the cable back through the Gripper fastener by sliding the cable into its second insertion hole. The Gripper fastener locks the cable into place.

You may need to adjust both sides of the loop through the Gripper fastener to maintain space between the Gripper fastener and the building structure or structural attachment point. This provides enough cable length for future adjustment.

Note: *Alternatively, secure the other end of the safety cable to an eye screw above the loudspeaker instead of the entire structure.*
5. Remove slack from the safety cable such that, in the event of a fall, the loudspeaker will not drop more than **152 millimeters (6 inches)** from its mounted location before it is retained by the safety cable.

If you need to reposition the Gripper fastener, see the included Gripper installation guidelines.



LEA ESTE DOCUMENTO Y TODAS LAS ADVERTENCIAS DE SEGURIDAD ANTES DE COMENZAR LA INSTALACIÓN.

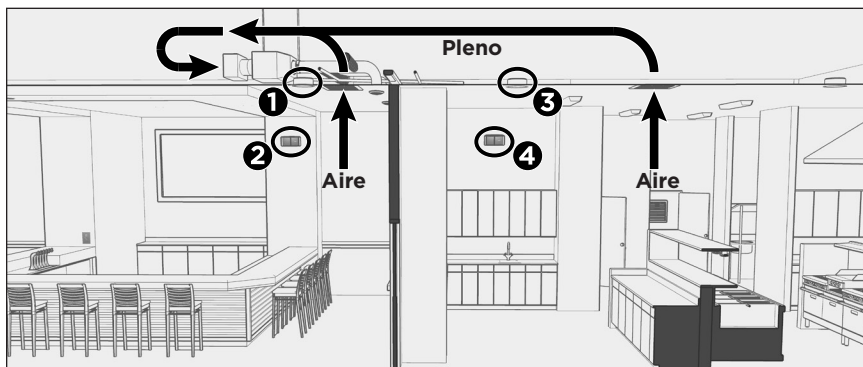
Introducción

Hemos descubierto que los componentes de montaje en algunos de nuestros altavoces pueden degradarse y romperse cuando se exponen a ciertas sustancias. Si los componentes de montaje se rompen, el altavoz podría caerse y producir lesiones a personas y/o daños a la propiedad. Los lubricantes y los aceites de cocina son las únicas sustancias a las cuales, probablemente, los altavoces afectados estén expuestos a niveles lo suficientemente elevados como para que se degraden los componentes de montaje. Por lo tanto, nunca deben utilizarse lubricantes durante la instalación, y los altavoces que estarán expuestos a aceites de cocina deben instalarse con un cable de seguridad.

Aplicaciones

El altavoz requerirá un cable de seguridad en caso de que se presenten algunas de las siguientes condiciones:

- A** Se instalará en la misma habitación en la que hay una superficie para cocinar. Esto significa que el altavoz y la superficie para cocinar **no** están separados por: **1)** paredes de altura completa, **2)** puertas de altura completa ni **3)** aperturas en paredes que normalmente están cerradas.
- B** Es un altavoz de montaje al ras (en el techo) y está expuesto a aire proveniente de una habitación con una superficie para cocinar a través de un sistema de climatización con un retorno pleno arriba del techo. Un **sistema de climatización** proporciona servicios de calefacción y refrigeración a un edificio. Un **retorno pleno arriba del techo** es un espacio separado entre el techo estructural y un techo en desnivel que permite la circulación de aire para el sistema de climatización.



En el diagrama que se muestra arriba, los altavoces Bose instalados están marcados con un círculo y enumerados:

- 1** El altavoz de montaje al ras en esta área del comedor requiere un cable de seguridad.
- 2** El montaje en superficie en esta área del comedor **no** requiere un cable de seguridad.
- 3** El altavoz de montaje al ras en esta cocina requiere un cable de seguridad.
- 4** El altavoz de montaje en superficie en esta cocina requiere un cable de seguridad.

Productos afectados

Todas las variantes de los productos enumerados aquí, así como los accesorios de montaje (como los juegos de montaje colgante) están afectados.

* Para estos productos, el cable de seguridad debe estar fijado a una placa de la cubierta trasera que cubra los terminales de cableado. Si falta la placa de la cubierta trasera en el altavoz instalado, comuníquese con su representante de ventas de Bose Professional.

Modelos de montaje al ras (en el techo):

EdgeMax EM90
EdgeMax EM180
FreeSpace DS 16F*
FreeSpace DS 40F*
FreeSpace DS 100F*

Satélites de montaje al ras
FreeSpace 3*

Módulo Acoustimass FreeSpace 3 Serie II

Modelos de montaje en superficie:

FreeSpace DS 16S/16SE
FreeSpace DS 40SE
FreeSpace DS 100SE

Advertencias de seguridad



ADVERTENCIA: Durante la instalación, no utilice ningún tipo de solventes, lubricantes ni productos de limpieza a base de hidrocarburos sobre o alrededor de los altavoces Bose ni de los accesorios de montaje asociados. El uso de dichos solventes, lubricantes o productos de limpieza a base de hidrocarburos sobre o alrededor de los tornillos y anclajes de montaje puede degradar el material plástico, lo que posiblemente ocasione grietas y fallas prematuras del producto. Si estos componentes de montaje se rompen, el altavoz podría caerse y producir lesiones a personas y/o daños a la propiedad.

Limpie los altavoces solamente con un paño seco.



ADVERTENCIA: Si el altavoz no se puede instalar con el cable de seguridad incluido, **no instale el altavoz.**

Bose exige el uso del cable de seguridad incluido para fijar el altavoz a una estructura de apoyo del inmueble. Elija una posición de montaje, un método y los componentes que cumplan con los códigos y los reglamentos locales de construcción.

Si el altavoz se cae y es retenido por el cable de seguridad en algún momento (incluso durante el proceso de instalación), reemplace el cable de seguridad por uno nuevo. No utilice el cable de seguridad que retuvo el altavoz que se cayó.

Le sugerimos que lea la guía de instalación de Gripple® incluida para garantizar una conexión segura del sujetador Gripple.

Especificaciones del cable de seguridad

La extensión del cable de seguridad incluido es:

Para altavoces de montaje al ras (en techo): 6.1 m (20 pies)

Para altavoces de montaje en superficie: 1.5 m (5 pies)

Si su instalación requiere un cable de seguridad más extenso, use un cable que cumpla con las siguientes especificaciones:

Material: Acero de alta resistencia galvanizado conforme a EN12385

Diámetro del cable: 2 mm (5/64 pulg.)

Configuración de hebra: 7 × 7

Si el cable de seguridad Gripple es demasiado corto, puede reemplazarlo por un cable de seguridad más extenso solo si cumple las especificaciones detalladas arriba. Si no se cumplen estos requisitos, el altavoz podría caerse y producir lesiones a personas o daños a la propiedad.

Asegúrese de que el cable esté conectado de manera adecuada al altavoz y a la estructura del edificio, de modo que el altavoz quede sujeto en caso de una caída.

Si proporciona un cable propio, debe eliminar el exceso del cable de seguridad, de modo que, en caso de una caída, la parte superior (posterior) del altavoz caiga a una distancia máxima de **152 milímetros (6 pulgadas)** por debajo del techo (si corresponde a un altavoz con montaje al ras) o desde su ubicación de instalación (si corresponde a un altavoz con montaje en superficie) antes de que lo retenga el cable de seguridad.

Si no puede instalar el cable proporcionado por Bose **ni** un sustituto más extenso que cumpla con los requerimientos proporcionados por Bose, no instale el altavoz, devuélvalo a Bose y recibirá su reintegro.

Información de soporte y contacto

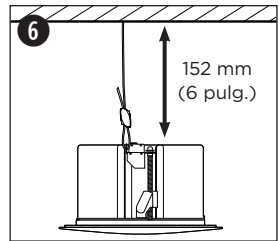
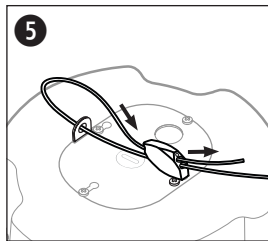
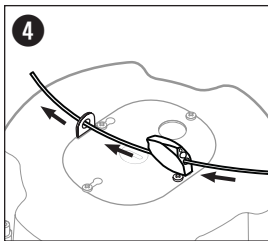
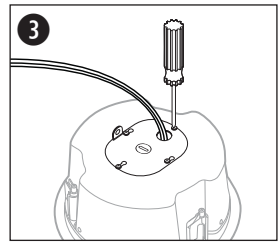
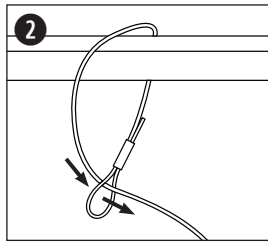
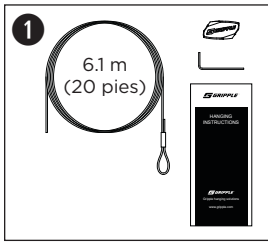
Si tiene alguna pregunta, comuníquese con el representante de ventas de Bose Professional.

Visite [bosepro.link/contact](https://www.bosepro.link/contact) para encontrar la oficina de ventas de su localidad.

Gripple es una marca comercial registrada de Gripple Limited. Bose es una marca comercial de Bose Corporation. Ninguna parte de este trabajo podrá reproducirse, modificarse, distribuirse ni usarse sin un permiso previo por escrito.

Instrucciones de instalación

Para altavoces de montaje al ras (en techo)



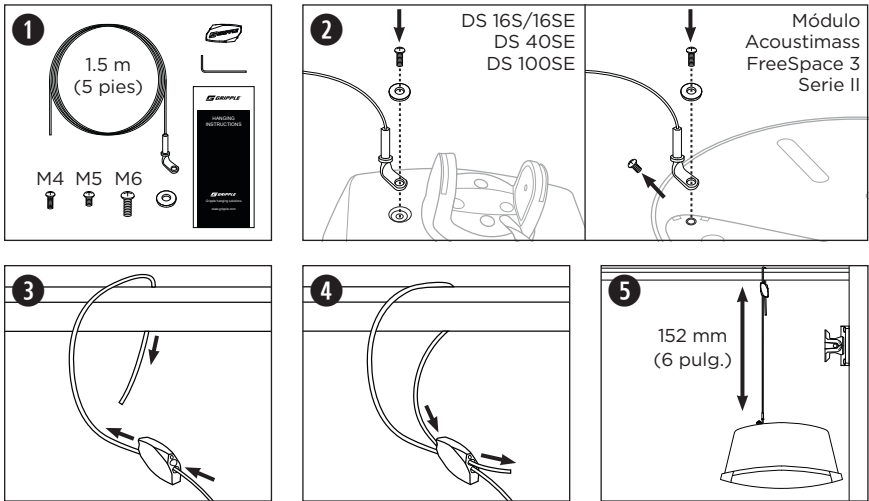
Nota: El módulo Acoustimass FreeSpace 3 Serie II requiere el cable de seguridad para montaje en superficie. No tiene puntos de sujeción para el cable de seguridad de montaje al ras.

- Desembale el contenido del juego del cable de seguridad para montaje al ras Grippler (**839760-0010**):
 - Cable de seguridad (1 extremo con bucle cerrado, 1 extremo abierto)
 - Sujetador Grippler
 - Herramienta de extracción Grippler
 - Guía de instalación de Grippler
- Enrolle el cable de seguridad en una estructura de soporte de edificio. Inserte el extremo abierto del cable a través del bucle cerrado del otro extremo. Tire del extremo abierto hasta que el cable esté seguro alrededor de la estructura del edificio.
- Realice las conexiones de audio necesarias, y luego coloque de manera segura la cubierta trasera del altavoz.
- Inserte el extremo abierto del cable de seguridad en el sujetador Grippler. Luego, enhebre el cable a través del punto de sujeción del altavoz.
- Inserte el cable nuevamente a través del sujetador Grippler; deslícelo en el segundo orificio de inserción. El sujetador Grippler bloquea el cable y evita que se deslice. Asegúrese de que la distancia entre el sujetador Grippler y el punto de sujeción del altavoz sea como mínimo de **76 milímetros (3 pulgadas)**.
- Elimine el exceso del cable de seguridad, de modo que, en caso de una caída, la parte superior (posterior) del altavoz caiga a una distancia máxima de **152 milímetros (6 pulgadas)** por debajo del techo, antes de que lo retenga el cable de seguridad.

Es posible que deba ajustar ambos lados del bucle a través del sujetador Grippler para mantener **76 milímetros (3 pulgadas)** entre el sujetador Grippler y el punto de sujeción del altavoz. Esto proporciona una extensión de cable suficiente para un futuro ajuste.

Si necesita cambiar la posición del sujetador Grippler, consulte la guía de instalación de Grippler incluida.

Para altavoces de montaje en superficie



- Desembale el contenido del juego del cable de seguridad para montaje en superficie Gripple (**839761-0010**):

| | |
|--|-------------|
| Cable de seguridad (1 extremo con ojal a 90°, 1 extremo abierto) | Arandela |
| Sujetador Gripple | Tornillo M4 |
| Herramienta de extracción Gripple | Tornillo M5 |
| Guía de instalación de Gripple | Tornillo M6 |
- Conecte el ojal a 90° del cable de seguridad al altavoz utilizando la arandela y el tornillo correspondiente incluidos:

FreeSpace DS 100SE y 40SE: Utilice el tornillo **M4**.

FreeSpace DS 16SE: Utilice el tornillo **M5**. Observe que el inserto en el altavoz es un inserto autorroscante.

Módulo Acoustimass FreeSpace 3 Serie II: Retire y elimine un tornillo de la cubierta trasera, y conecte el ojal al orificio de ese tornillo utilizando el tornillo **M6** y la arandela incluidos.
- Inserte el extremo abierto del cable de seguridad en el sujetador Gripple. Enrosque ese extremo abierto alrededor de la estructura del edificio o al punto de sujeción estructural.
- Inserte el cable nuevamente a través del sujetador Gripple; deslícelo en el segundo orificio de inserción. El sujetador Gripple bloquea el cable y evita que se deslice.

Es posible que deba ajustar ambos lados del bucle a través del sujetador Gripple para mantener un espacio entre el sujetador Gripple y la estructura del edificio o el punto de sujeción estructural. Esto proporciona una extensión de cable suficiente para un futuro ajuste.

Nota: Como alternativa, fije el otro extremo del cable de seguridad a un tornillo de ojo por sobre el altavoz en lugar de fijar la estructura completa.
- Elimine el exceso del cable de seguridad de modo que, en caso de una caída, el altavoz quede retenido por el cable de seguridad a una distancia máxima de **152 milímetros (6 pulgadas)** desde la ubicación de montaje.

Si necesita cambiar la posición del sujetador Gripple, consulte la guía de instalación de Gripple incluida.



VEUILLEZ LIRE CE DOCUMENT, AINSI QUE L'ENSEMBLE DES AVERTISSEMENTS DE SÉCURITÉ AVANT DE PROCÉDER À L'INSTALLATION.

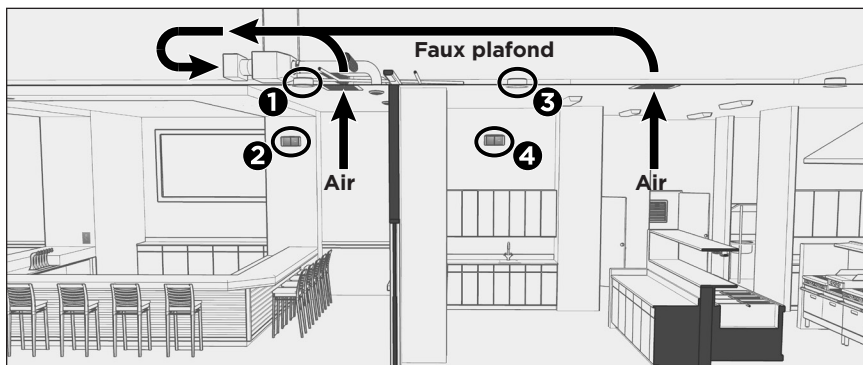
Introduction

Nous avons constaté que sur certaines de nos enceintes, les accessoires de montage peuvent se détériorer, jusqu'à la rupture, en cas d'exposition à certaines substances. Si les accessoires de montage cassent, l'enceinte peut tomber, et provoquer des blessures corporelles ou des dommages matériels. Les lubrifiants et l'huile de cuisson sont les seules substances auxquelles les enceintes affectées sont susceptibles d'être exposées à des niveaux suffisamment élevés pour détériorer leurs accessoires de montage. Par conséquent, il convient de ne jamais utiliser de lubrifiants lors de l'installation, et les enceintes qui seront exposées à des huiles de cuisson doivent être montées avec un câble de sécurité.

Applications

Il convient d'utiliser un câble de sécurité avec l'enceinte dans les conditions suivantes :

- A** Elle se trouve dans la même pièce qu'une plaque de cuisson. Autrement dit, l'enceinte et la plaque de cuisson **ne sont pas** séparées par **(1)** des murs pleine hauteur, **(2)** des portes pleine hauteur, ou **(3)** des ouvertures murales normalement fermées.
- B** L'enceinte est encastrée (au plafond), et elle est exposée, par le biais d'un système de chauffage/ventilation/climatisation avec retour d'air en faux plafond, à de l'air provenant d'une pièce équipée d'une plaque de cuisson. Un **système de chauffage/ventilation/climatisation** assure le chauffage et la climatisation d'un bâtiment. Un **retour d'air en faux plafond** est un dispositif installé dans l'espace séparant le plafond structurel du plafond suspendu, afin de permettre la circulation d'air du système de chauffage/ventilation/climatisation.



Dans le schéma ci-dessus, les enceintes Bose installées sont encerclées et numérotées :

- 1** L'enceinte encastrée dans cet espace doit être installée avec un câble de sécurité.
- 2** L'enceinte montée en surface dans cet espace **ne doit pas** être installée avec un câble de sécurité.
- 3** L'enceinte encastrée dans cette cuisine doit être installée avec un câble de sécurité.
- 4** L'enceinte montée en surface dans cette cuisine doit être installée avec un câble de sécurité.

Produits concernés

Chaque version des produits listés ci-dessous, ainsi que tous les accessoires de fixation (notamment les fixations suspendues) sont concernés.

* Pour ces produits, le câble de sécurité doit être fixé à la plaque à l'arrière des enceintes, qui couvre les borniers de raccordement. Si cette plaque n'est pas présente sur l'enceinte, merci de prendre contact avec votre représentant commercial Bose Professional.

Enceintes encastrées (au plafond) :

EdgeMax EM90
EdgeMax EM180
FreeSpace DS 16F*
FreeSpace DS 40F*
FreeSpace DS 100F*
Satellites encastrés FreeSpace 3*
Caisson de basses Acoustimass
FreeSpace 3 série II

Enceinte de surface :

FreeSpace DS 16S / 16SE
FreeSpace DS 40SE
FreeSpace DS 100SE

Avertissements de sécurité



AVERTISSEMENT : N'appliquez aucun type de produit de nettoyage, d'huile de graissage ou de solvant à base d'hydrocarbure sur ou autour des enceintes Bose et du matériel de montage associé pendant l'installation. L'utilisation de ces produits de nettoyage, huiles de graissage et solvants à base d'hydrocarbure au-dessus ou autour des fixations de montage et des vis peut entraîner une dégradation du matériel en plastique et occasionner de potentielles fissures ou une défaillance prématurée du produit. Si les accessoires de montage cassent, l'enceinte peut tomber, et provoquer des blessures corporelles ou des dommages matériels.

Utilisez uniquement un chiffon sec pour le nettoyage des enceintes.



AVERTISSEMENT : S'il est impossible d'installer l'enceinte avec le câble de sécurité inclus, veuillez **ne pas** installer l'enceinte.

Bose exige l'utilisation du câble de sécurité fourni pour fixer l'enceinte à une structure porteuse du bâtiment. Pour le montage, choisissez une position, une méthode et des accessoires compatibles avec le code de l'urbanisme local.

Si l'enceinte tombe à un moment donné (y compris en cours d'installation) et est retenue par son câble de sécurité, remplacez le câble de sécurité par un nouveau câble. Ne réutilisez pas le câble de sécurité qui a retenu l'enceinte lors de sa chute.

Veuillez également lire les instructions d'installation Gripple® fournies, afin d'assurer une fixation sûre du connecteur Gripple.

Caractéristiques du câble de sécurité

Le câble de sécurité fourni présente la longueur suivante :

Pour les enceintes encastrées (au plafond) : 6,1 m

Pour les enceintes de surface : 1,5 m

Si votre installation exige un câble de sécurité plus long, choisissez-en un qui répond aux caractéristiques ci-dessous.

Matériau : Acier galvanisé de haute résistance, certifié EN12385

Diamètre du câble : 2 mm

Configuration du toron : 7 × 7

Si le câble de sécurité Gripple est trop court, vous pouvez le remplacer par un câble de sécurité plus long, à condition qu'il soit conforme aux critères énoncés ci-avant. Si ces critères ne sont pas respectés, l'enceinte peut tomber, et provoquer des blessures corporelles ou des dommages matériels.

Vérifiez que le câble est correctement fixé à l'enceinte et à la structure du bâtiment, afin de retenir l'enceinte en cas de chute.

Si vous utilisez votre propre câble de sécurité, il convient de supprimer toute longueur superflue du câble de sécurité, de sorte qu'en cas de chute, la partie supérieure (arrière) de l'enceinte ne tombe pas de plus de **152 millimètres** du plafond (dans le cas d'une enceinte encastrée) ou de son emplacement de fixation (dans le cas d'une enceinte de surface) avant d'être retenue par son câble de sécurité.

Si vous ne pouvez pas utiliser le câble de sécurité fourni par Bose **ou** un autre câble plus long conforme aux critères ci-avant, n'installez pas l'enceinte et renvoyez-la à Bose pour remboursement.

Support technique et coordonnées

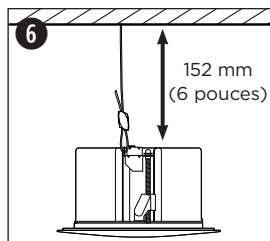
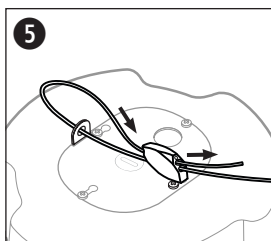
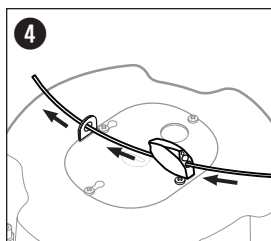
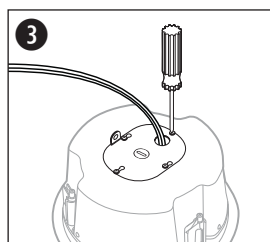
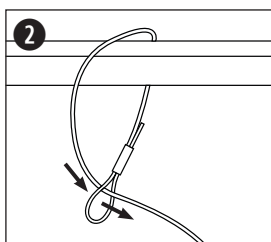
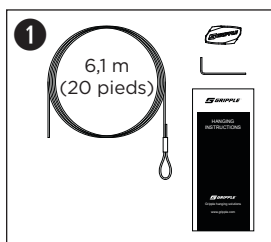
Si vous avez la moindre question, n'hésitez pas à contacter votre revendeur Bose Professional.

Rendez-vous sur la page [bosepro.link/contact](https://www.bosepro.link/contact) pour localiser le service commercial le plus proche.

Gripple est une marque commerciale déposée de Gripple Limited. Bose est une marque commerciale de Bose Corporation. Toute reproduction, modification, distribution ou autre utilisation, même partielle, de ce document est interdite sans autorisation écrite préalable.

Instructions d'installation

Pour les enceintes encastrées (au plafond)



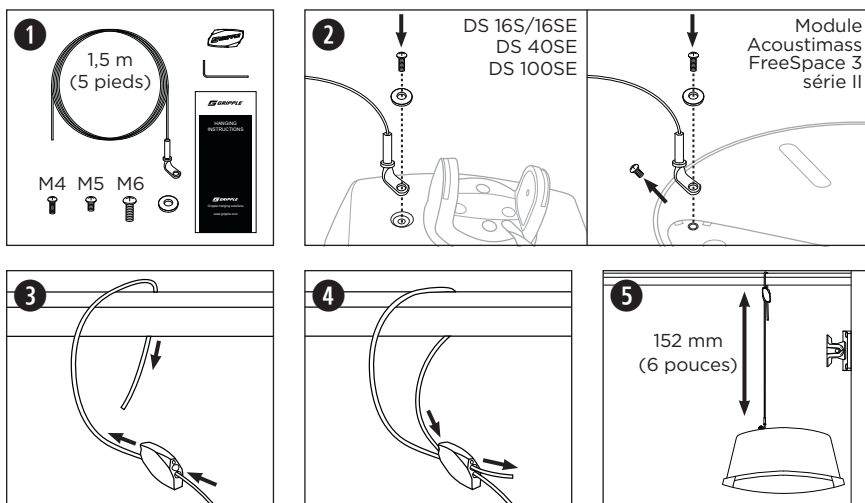
Remarque : Le module Acoustimass FreeSpace 3 série II utilise le câble de sécurité destiné aux enceintes de surface. Il ne possède pas de points de fixation pour le câble de sécurité pour enceintes encastrées.

- Déballiez le contenu du kit de câble de sécurité Grippler pour enceinte encastrée (**839760-0010**), comprenant :
 - Câble de sécurité (1 extrémité en boucle fermée, 1 extrémité libre)
 - Connecteur Grippler
 - Outil de démontage Grippler
 - Instructions d'installation Grippler
- Enroulez le câble de sécurité autour d'une structure porteuse du bâtiment. Faites passer l'extrémité libre du câble par la boucle fermée de l'autre extrémité. Tirez sur l'extrémité libre jusqu'à ce que le câble soit serré autour de la structure du bâtiment.
- Procédez aux branchements audio nécessaires, puis fixez solidement la plaque arrière à l'enceinte.
- Insérez l'extrémité libre du câble de sécurité dans le connecteur Grippler. Enfoncez ensuite le câble dans le point de fixation de l'enceinte.
- Réinsérez le câble dans le connecteur Grippler, en le faisant passer dans le second trou d'insertion. Le connecteur Grippler verrouille le câble. Assurez-vous de laisser entre le connecteur Grippler et le point de fixation de l'enceinte une distance d'au moins **76 millimètres**.
- Supprimez toute longueur superflue du câble de sécurité, de sorte qu'en cas de chute, la partie supérieure (arrière) de l'enceinte ne tombe pas de plus de **152 millimètres** du plafond avant d'être retenue par son câble de sécurité.

Il sera peut-être nécessaire d'ajuster les deux côtés de la boucle à l'aide du connecteur Grippler afin de maintenir la longueur de **76 millimètres** entre le connecteur Grippler et le point de fixation de l'enceinte. Il restera ainsi une longueur de câble suffisante pour un réglage ultérieur.

Si vous devez modifier l'emplacement du connecteur Grippler, reportez-vous aux instructions d'installation fournies.

Pour les enceintes de surface



1. Déballez le contenu du kit de câble de sécurité Gripple pour enceinte de surface (**839761-0010**), comprenant :

| | |
|--|----------|
| Câble de sécurité (1 extrémité avec œillet à 90°, 1 extrémité libre) | Rondelle |
| Connecteur Gripple | Vis M4 |
| Outil de démontage Gripple | Vis M5 |
| Instructions d'installation Gripple | Vis M6 |

2. Fixez l'œillet de 90° au câble de sécurité relié l'enceinte, en utilisant la rondelle et la vis correspondante fournies :

FreeSpace DS 100SE et 40SE : Utilisez la vis **M4**.

FreeSpace DS 16SE : Utilisez la vis **M5**. Notez que l'insert sur l'enceinte est un insert autotaraudeur.

Caisson de basses Acoustimass FreeSpace 3 série II : Retirez et mettez de côté une des vis de la plaque arrière, et fixez l'œillet à ce trou de vis, à l'aide de la vis **M6** et de la rondelle fournies.

3. Insérez l'extrémité libre du câble de sécurité dans le connecteur Gripple. Enroulez cette extrémité libre autour de la structure du bâtiment ou du point de fixation à la structure.
4. Réinsérez le câble dans le connecteur Gripple, en le faisant passer dans le second trou d'insertion. Le connecteur Gripple verrouille le câble.

Vous devrez peut-être ajuster les deux brins de la boucle passant par le connecteur Gripple afin de laisser un espace suffisant entre le connecteur Gripple et la structure du bâtiment ou le point de fixation à la structure. Il restera ainsi une longueur de câble suffisante pour un réglage ultérieur.

Remarque : Vous pouvez également fixer l'autre extrémité du câble de sécurité à une vis à œillet au-dessus de l'enceinte au lieu de la fixer sur l'ensemble de la structure.

5. Supprimez toute longueur superflue du câble de sécurité, de sorte qu'en cas de chute, l'enceinte ne tombe pas de plus de **152 millimètres** de son emplacement de fixation avant d'être retenue par son câble de sécurité.

Si vous devez modifier l'emplacement du connecteur Gripple, reportez-vous aux instructions d'installation fournies.



BITTE LESEN SIE DIESES DOKUMENT UND ALLE SICHERHEITSHINWEISE VOR DER INSTALLATION DURCH.

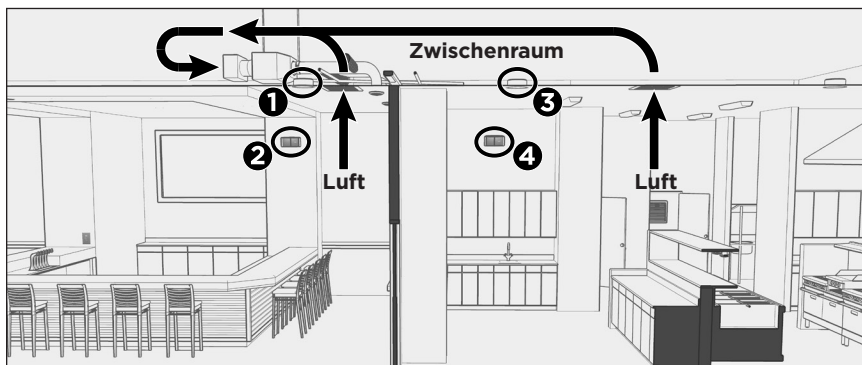
Einführung

Wir haben festgestellt, dass die Montagekomponenten einiger unserer Lautsprecher ermüden und brechen können, wenn sie bestimmten Substanzen ausgesetzt sind. Wenn die Montagekomponenten brechen, kann der Lautsprecher ggf. herunterfallen und so Sach- und Personenschäden verursachen. Schmierstoffe und Speiseöl sind die einzigen Substanzen, denen die betroffenen Lautsprecher wahrscheinlich in einer Menge ausgesetzt werden, die groß genug ist, um ihre Montagekomponenten zu schädigen. Verwenden Sie daher bei der Installation niemals Schmiermittel. Lautsprecher, die Speiseölen ausgesetzt sind, müssen mit einem Sicherungsseil installiert werden.

Anwendungen

Der Lautsprecher muss mit einem Sicherungsseil installiert werden, wenn eine der folgenden Bedingungen erfüllt ist:

- A** Er ist im selben Raum wie ein Kochfeld installiert. Dies bedeutet, dass Lautsprecher und Kochfläche **nicht** durch **(1)** Wände in voller Höhe, **(2)** Türen in voller Höhe oder **(3)** Wandöffnungen, die normalerweise verschlossen sind, getrennt sind.
- B** Es handelt sich um einen Einbaulautsprecher (in der Decke), der über ein HLK-System (Heizung-, Lüftung-, Klimatechnik-System) in der abgehängten Decke Luft aus einem Raum mit Kochfläche ausgesetzt ist. Ein **HLK-System** ist ein System, das ein Gebäude mit Heizungs- und Kühlungsdienstleistungen versorgt. In dem Zwischenraum zwischen der abgehängten Decke und der Rohdecke wird durch ein HLK-System eine Luftzirkulation ermöglicht.



In der obigen Darstellung sind die installierten Bose Lautsprecher eingekreist und nummeriert:

- 1** Der Einbaulautsprecher in diesem Essbereich muss mit Sicherungsseil montiert werden.
- 2** Der Aufbaulautsprecher in diesem Essbereich benötigt **kein** Sicherungsseil.
- 3** Der Einbaulautsprecher in dieser Küche muss mit Sicherungsseil installiert werden.
- 4** Der Aufbaulautsprecher in dieser Küche muss mit Sicherungsseil installiert werden.

Betroffene Produkte

Betroffen sind alle Varianten der hier aufgeführten Produkte sowie Montagezubehör (z. B. Montagesätze für eine abgehängte Montage).

* Bei diesen Produkten muss das Sicherungsseil an der Abdeckplatte des hinteren Anschlussfeldes befestigt werden. Wenn die hintere Abdeckplatte des installierten Lautsprechers fehlt, wenden Sie sich bitte an Ihren Bose Professional Ansprechpartner.

Deckeneinbau-Lautsprecher (in der Decke):

EdgeMax EM90
 EdgeMax EM180
 FreeSpace DS 16F*
 FreeSpace DS 40F*
 FreeSpace DS 100F*
 FreeSpace 3 Flush-Mount Satellites*
 FreeSpace 3 Series II Acoustimass Module

Aufbau-Lautsprecher-Modelle:

FreeSpace DS 16S/16SE
 FreeSpace DS 40SE
 FreeSpace DS 100SE

Sicherheitshinweise



HINWEIS: Verwenden Sie keine auf Kohlenwasserstoff basierenden Lösungsmittel, Schmiermittel oder Reinigungsmittel am oder in der Nähe des Bose Lautsprechers oder während der Installation mit dem zugehörigen Montagematerial. Diese Mittel können den Kunststoff des Lautsprechers und der Montagevorrichtungen angreifen und zu Rissen im Material und somit zu einem vorzeitigen Produktdefekt führen. Wenn die Montagekomponenten brechen, kann der Lautsprecher ggf. herunterfallen und so Sach- und Personenschäden verursachen.

Reinigen Sie die Lautsprecher nur mit einem trockenen Tuch.



HINWEIS: Wenn der Lautsprecher nicht mit dem beiliegenden Sicherungsseil montiert werden kann, installieren Sie den Lautsprecher **nicht**.

Die Verwendung des beiliegenden Sicherungsseils zur Befestigung des Lautsprechers an einem tragenden Gebäudeteil ist durch Bose vorgeschrieben. Wählen Sie eine Montageposition und -methode sowie Werkzeuge, die den örtlichen Bauvorschriften entsprechen.

Wenn der Lautsprecher zu irgendeinem Zeitpunkt (auch während des Installationsvorgangs) herunterfällt und vom Sicherungsseil gehalten wird, tauschen Sie das Sicherungsseil durch ein neues aus. Verwenden Sie niemals ein Sicherungsseil, das bereits einen heruntergefallenen Lautsprecher gehalten hat.

Bitte lesen Sie auch die mitgelieferten Gripple®-Installationshinweise, um eine sichere Verbindung des Gripple-Sicherungsselementes zu gewährleisten.

Sicherungsseilspezifikationen

Das mitgelieferte Sicherungsseil hat die folgende Länge:

Für Deckeneinbau-Lautsprecher: 6,1 m

Für Aufbau-Lautsprecher: 1,5 m

Wenn Sie für Ihre Installation ein längeres Sicherungsseil benötigen, verwenden Sie ein Seil, das den nachstehenden Spezifikationen entspricht.

Material: verzinkter hochfester Stahl nach EN12385

Seildurchmesser: 2 mm

Strangkonfiguration: 7 × 7

Wenn das Gripple-Sicherungsseil zu kurz ist, können Sie es nur durch ein längeres Sicherungsseil ersetzen, sofern dieses den oben angegebenen Spezifikationen entspricht. Die Nichteinhaltung dieser Anforderungen kann dazu führen, dass der Lautsprecher herunterfällt und Verletzungen oder Sachschäden verursacht.

Stellen Sie sicher, dass das Seil ordnungsgemäß mit dem Lautsprecher und der Gebäudestruktur verbunden ist, damit der Lautsprecher im Fall eines Sturzes gehalten wird.

Wenn Sie ein eigenes Sicherungsseil verwenden, müssen Sie dafür sorgen, dass es nur so weit durchhängt, dass die Oberseite (Rückseite) des Lautsprechers im Fall eines Sturzes nicht mehr als **152 Millimeter** von der Decke (bei einem Decken-Einbaulautsprecher) bzw. von der Montageposition herabfällt (bei einem Aufbau-Lautsprecher), bevor der Lautsprecher vom Sicherungsseil gehalten wird.

Wenn Sie das von Bose bereitgestellte Seil **oder** ein längeres Ersatzseil, das den von Bose festgelegten Anforderungen entspricht, nicht verwenden können, installieren Sie den Lautsprecher nicht und wenden Sie sich für eine Rückerstattung an Bose.

Support- und Kontaktdaten

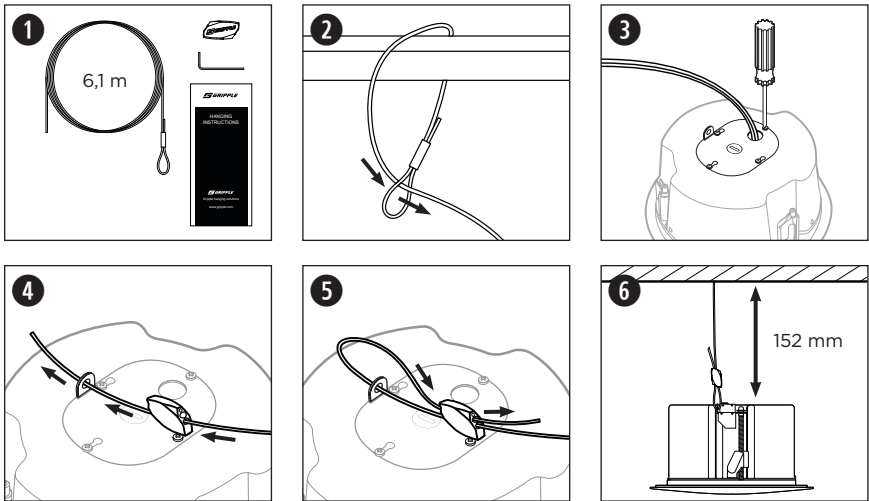
Wenden Sie sich bei Fragen an Ihren Bose Professional Vertriebsmitarbeiter.

Ihr lokales Vertriebsbüro finden Sie auf [bosepro.link/contact](https://www.bose.com/professional).

Gripple ist eine eingetragene Marke von Gripple Limited. Bose ist eine Marke der Bose Corporation. Dieses Dokument darf ohne vorherige schriftliche Genehmigung weder ganz noch teilweise reproduziert, verändert, vertrieben oder in anderer Weise verwendet werden.

Installationsanweisung

Für Deckeneinbau-Lautsprecher



Hinweis: Für das FreeSpace 3 Series II Acoustimass Module ist ein Sicherheitsseil für die Aufbaumontage erforderlich. Es hat keine Befestigungspunkte für das Sicherheitsseil zur Einbaumontage.

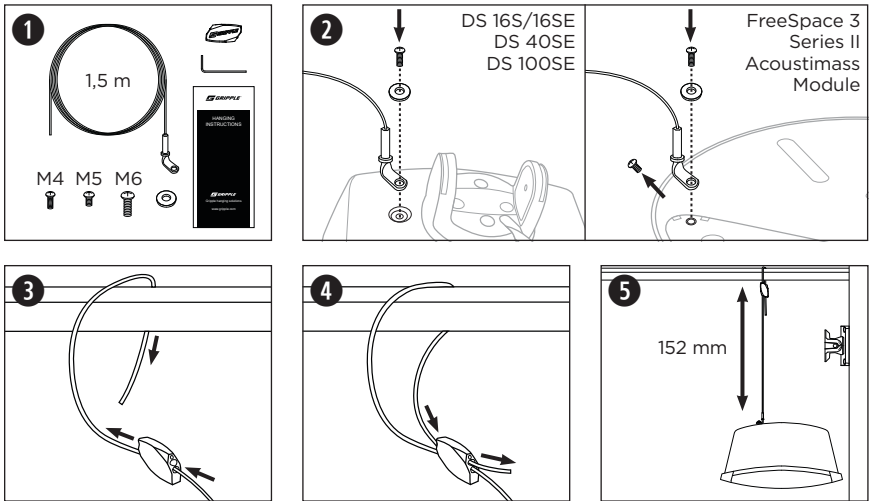
- Packen Sie den Inhalt des Gripple-Sicherungsseilsatzes für die Einbaumontage (**839760-0010**) aus:

 - Sicherungsseil (1 Ende mit Schlaufe, 1 offenes Ende)
 - Gripple-Sicherungselement
 - Gripple-Lösewerkzeug
 - Gripple-Installationsleitfaden
- Wickeln Sie das Sicherheitsseil um eine stützende Gebäudestruktur. Führen Sie das offene Ende des Seils durch die Schlaufe am anderen Ende. Ziehen Sie am offenen Ende, bis das Seil sich fest um die Gebäudestruktur gezogen hat.
- Stellen Sie alle erforderlichen Audioverbindungen her und bringen Sie dann die hintere Abdeckplatte sicher am Lautsprecher an.
- Führen Sie das offene Ende des Sicherheitsseils durch das Gripple-Sicherungselement. Führen Sie dann das Seil durch den Lautsprecherbefestigungspunkt.
- Führen Sie das Seil durch die zweite Öffnung des Gripple-Sicherungselementes. Das Gripple-Sicherungselement fixiert das Seil. Stellen Sie sicher, dass der Abstand zwischen dem Gripple-Sicherungselement und dem Befestigungspunkt des Lautsprechers mindestens **76 mm** beträgt.
- Sorgen Sie dafür, dass das Sicherheitsseil nur so weit durchhängt, dass die Oberseite (Rückseite) des Lautsprechers im Fall eines Sturzes nicht mehr als **152 mm** von der Decke herabfällt, bevor der Lautsprecher vom Sicherheitsseil gehalten wird.

Eventuell müssen Sie die beiden Seiten der Schlaufe durch das Gripple-Sicherungselement so anpassen, dass der Abstand zwischen dem Gripple-Sicherungselement und dem Lautsprecherbefestigungspunkt **76 mm** beträgt. Auf diese Weise verbleibt ausreichend Seillänge für spätere Anpassungen.

Informationen zur Neupositionierung des Gripple-Sicherungselementes finden Sie im mitgelieferten Gripple-Installationsleitfaden.

Für Aufbau-Lautsprecher



1. Packen Sie den Inhalt des Gripple-Befestigungselementes für die Aufbaumontage (**839761-0010**) aus:

- | | |
|--|-----------------|
| Sicherungsseil (1 Ende mit 90 °-Öse, 1 offenes Ende) | Unterlegscheibe |
| Gripple-Sicherungsselement | M4-Schraube |
| Gripple-Lösewerkzeug | M5-Schraube |
| Gripple-Installationsleitfaden | M6-Schraube |

2. Befestigen Sie die 90 °-Öse des Sicherungsseils mit der mitgelieferten Unterlegscheibe und der entsprechenden Schraube am Lautsprecher.

FreeSpace DS 100SE und 40SE: Verwenden Sie die **M4**-Schraube.

FreeSpace DS 16SE: Verwenden Sie die **M5**-Schraube. Beachten Sie, dass die Gewindehülse am Lautsprecher selbstschneidend ist.

FreeSpace 3 Series II Acoustimass Module Entfernen und entsorgen Sie eine Schraube von der hinteren Abdeckplatte und befestigen Sie die Öse mit der mitgelieferten **M6**-Schraube und Unterlegscheibe an dieser Schraubenöffnung.

3. Führen Sie das offene Ende des Sicherungsseils durch das Gripple-Sicherungsselement. Wickeln Sie das offene Ende um die Gebäudestruktur oder den strukturellen Befestigungspunkt.

4. Führen Sie das Seil durch die zweite Öffnung des Gripple-Sicherungsselementes. Das Gripple-Sicherungsselement fixiert das Seil.

Möglicherweise müssen Sie beide Seiten der Schlaufe an dem Gripple-Sicherungsselement anpassen, um den Abstand zwischen dem Gripple-Sicherungsselement und der Gebäudestruktur oder dem strukturellen Befestigungspunkt einzuhalten. Auf diese Weise verbleibt ausreichend Seillänge für spätere Anpassungen.

Hinweis: *Wahlweise können Sie das andere Ende des Sicherungsseils auch an einer Schrauböse über dem Lautsprecher befestigen, anstatt es um das gesamte tragende Gebäudeteil zu führen.*

5. Sorgen Sie dafür, dass das Sicherungsseil nur so weit durchhängt, dass der Lautsprecher im Fall eines Sturzes nicht mehr als **152 mm** von seiner Montageposition herabfällt, bevor er vom Sicherungsseil gehalten wird.

Informationen zur Neupositionierung des Gripple-Sicherungsselementes finden Sie im mitgelieferten Gripple-Installationsleitfaden.



PRIMA DELL'INSTALLAZIONE, LEGGERE QUESTO DOCUMENTO E LE AVVERTENZE SULLA SICUREZZA.

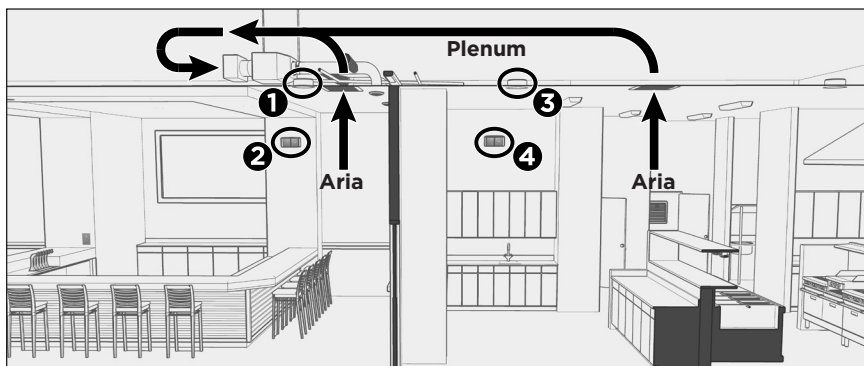
Introduzione

Abbiamo scoperto che i componenti di montaggio di alcuni dei nostri diffusori possono deteriorarsi e rompersi se esposti a determinate sostanze. In caso di rottura dei componenti di montaggio, il diffusore può cadere e causare lesioni personali o danni materiali. Oli da cucina e lubrificanti sono le uniche sostanze che, ad elevati livelli di esposizione, possono intaccare i diffusori coinvolti degradando i componenti di montaggio. Per questo motivo durante le installazioni non devono essere mai impiegate sostanze lubrificanti e i diffusori esposti ad oli di cottura devono essere installati con un cavo di sicurezza.

Applicazioni

Il diffusore richiede un cavo di sicurezza se soddisfa una delle seguenti condizioni:

- A** È installato in un locale in cui è presente un piano di cottura. Questo significa che il diffusore e il piano di cottura **non** sono separati da **(1)** pareti a tutta altezza, **(2)** porte a tutta altezza, oppure **(3)** aperture a muro che siano normalmente chiuse.
- B** Si tratta di un diffusore montato ad incasso (a soffitto) ed esposto all'aria proveniente da un locale contenente un piano di cottura attraverso un sistema di climatizzazione HVAC con plenum di ritorno nel controsoffitto. Un **sistema di climatizzazione HVAC** garantisce i servizi di raffreddamento e riscaldamento in un edificio. Un **plenum di ritorno nel controsoffitto** è uno spazio separato tra il soffitto strutturale e il controsoffitto, che consente la circolazione dell'aria del sistema di climatizzazione.



Nello schema sopra, i diffusori Bose installati sono cerchiati e numerati:

- 1** Il diffusore montato a incasso in questa zona pranzo richiede un cavo di sicurezza.
- 2** Il montaggio a parete in questa zona pranzo **non** richiede un cavo di sicurezza.
- 3** Il diffusore montato a incasso in questa cucina richiede un cavo di sicurezza.
- 4** Il diffusore montato a parete in questa cucina richiede un cavo di sicurezza.

Prodotti interessati

Sono interessati tutti gli accessori di montaggio e le varianti dei prodotti qui elencati (come i pendant-mount kit).

* Per questi prodotti il cavo di sicurezza deve essere collegato alla piastra di copertura posteriore che copre i terminali di cablaggio. Se il pannello posteriore non è presente sull'altoparlante installato, contattare il rappresentante commerciale Bose Professional.

Modelli per montaggio a incasso (a soffitto):

EdgeMax EM90
EdgeMax EM180
FreeSpace DS 16F*
FreeSpace DS 40F*
FreeSpace DS 100F*
Diffusori satellite FreeSpace 3 per montaggio a incasso*
Modulo Acoustimass FreeSpace 3 serie II

Modelli per montaggio a parete:

FreeSpace DS 16S / 16SE
FreeSpace DS 40SE
FreeSpace DS 100SE

Avvertenze di sicurezza



AVVERTENZA: Non utilizzare solventi a base di idrocarburi, lubrificanti o detergenti di qualunque tipo sopra o intorno ai diffusori Bose e sui relativi componenti di montaggio durante l'installazione. L'impiego di detergenti, lubrificanti e solventi a base di idrocarburi sulla superficie o intorno a viti ed elementi di ancoraggio può danneggiare i materiali plastici e provocare spaccature e danni prematuri del prodotto. In caso di rottura di questi componenti di montaggio, il diffusore può cadere e causare lesioni personali o danni materiali.

Per la pulizia dei diffusori, utilizzare un semplice panno asciutto.



AVVERTENZA: se non è possibile installare il diffusore con il cavo di sicurezza in dotazione, **non** procedere con l'installazione.

Bose richiede l'utilizzo del cavo di sicurezza in dotazione per fissare il diffusore a una struttura di supporto dell'edificio. Scegliere posizione, metodo e accessori di fissaggio conformi alle normative edilizie locali.

Se il diffusore durante la caduta dovesse rimanere sostenuto dal cavo di sicurezza - in qualsiasi momento, compreso il processo di installazione - sostituire il cavo di sicurezza con uno nuovo. Non riutilizzare il cavo di sicurezza che ha trattenuto il diffusore in caduta.

Consultare inoltre le allegate linee guida per l'installazione del dispositivo di fissaggio Gripple®, per garantirne il collegamento in sicurezza.

Specifiche del cavo di sicurezza

La lunghezza del cavo di sicurezza in dotazione è:

Per diffusori ad incasso (a soffitto): 6,1 m

Per diffusori con fissaggio a parete: 1,5 m

Se l'installazione in corso richiede un cavo di sicurezza più lungo, utilizzarne uno che rispetti le specifiche riportate di seguito.

Materiale: Acciaio zincato ad alta resistenza secondo EN12385

Diametro del cavo: 2 mm

Configurazione dei trefoli: 7 x 7

Se la lunghezza del cavo di sicurezza Gripple è insufficiente, quest'ultimo può essere sostituito con un cavo di sicurezza più lungo solo se esso soddisfa le specifiche elencate sopra. Il mancato rispetto di questi requisiti può causare la caduta del diffusore con conseguenti lesioni personali o danni materiali.

Verificare che il cavo sia ben fissato al diffusore e alla struttura portante, in modo che possa trattenere il diffusore in caso di caduta.

In caso di utilizzo di un cavo di propria fornitura, è necessario rimuovere il lasco dal cavo di sicurezza, in modo tale che, in caso di caduta, la parte superiore (posteriore) del diffusore non possa scendere per più di **15,2 centimetri** dal soffitto (se si tratta di un diffusore montato a incasso) o dalla posizione di montaggio (se si tratta di diffusore montato a parete) prima che venga trattenuto dal cavo di sicurezza.

Se non è possibile installare il cavo fornito da Bose e non è nemmeno possibile sostituirlo con uno più lungo che soddisfi i requisiti stabiliti da Bose, evitare di installare il diffusore e restituirlo a Bose per il rimborso.

Assistenza e informazioni di contatto

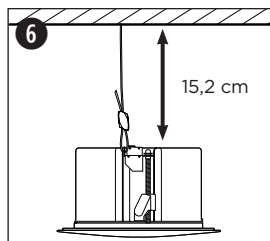
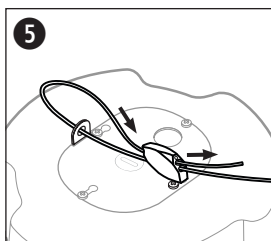
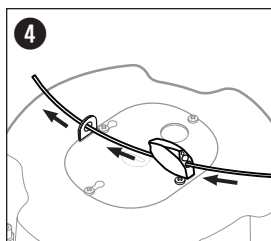
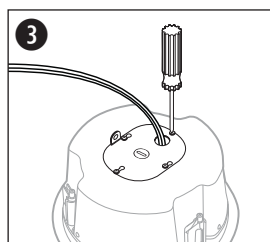
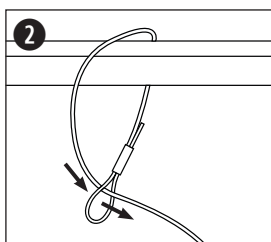
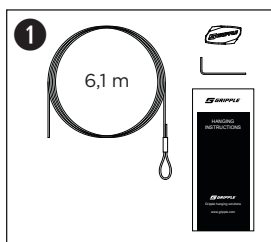
In caso di dubbi, contattare il rappresentante Bose Professional.

Visitare [bosepro.link/contact](https://www.bosepro.link/contact) per individuare l'ufficio vendite più vicino.

Gripple è un marchio registrato di Gripple Limited. Bose è un marchio commerciale di Bose Corporation. Nessuna parte di questo documento può essere riprodotta, modificata, distribuita o usata in altro modo senza previa autorizzazione scritta.

Istruzioni di installazione

Per diffusori da montare ad incasso (a soffitto)



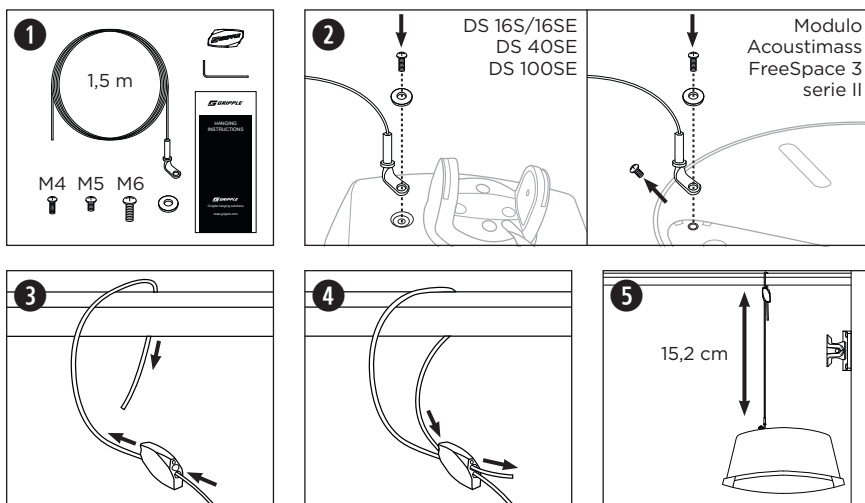
Nota: Il modulo Acoustimass FreeSpace 3 serie II richiede un cavo di sicurezza per montaggio a parete. È privo di punti di aggancio del cavo di sicurezza per montaggio a incasso.

- Disimballare i contenuti del kit cavo di sicurezza Gripple per montaggio a incasso (**839760-0010**):
 - Cavo di sicurezza (un'estremità chiusa ad anello, un'estremità aperta)
 - Dispositivo di fissaggio Gripple
 - Attrezzo di rimozione del dispositivo Gripple
 - Linee guida d'installazione del dispositivo Gripple
- Avvolgere il cavo di sicurezza attorno a una struttura portante dell'edificio. Inserire l'estremità aperta del cavo attraverso l'altra chiusa ad anello. Tirare l'estremità aperta finché il cavo non è fissato attorno alla struttura portante.
- Effettuare i collegamenti audio richiesti, quindi fissare saldamente la piastra posteriore di copertura al diffusore.
- Inserire l'estremità aperta del cavo di sicurezza nel dispositivo di fissaggio Gripple. Quindi, far passare il cavo attraverso il punto di aggancio del diffusore.
- Inserire nuovamente il cavo nel dispositivo di fissaggio Gripple facendolo scorrere attraverso il secondo foro d'inserimento. Il dispositivo di fissaggio Gripple blocca il cavo in posizione. Verificare che la distanza tra il dispositivo di fissaggio Gripple e il punto di aggancio del diffusore sia almeno **7,6 centimetri**.
- Rimuovere il lasco dal cavo di sicurezza, in modo tale che, in caso di caduta, la parte superiore (posteriore) del diffusore non possa scendere più di **15,2 centimetri** dal soffitto prima che venga trattenuto dal cavo di sicurezza.

Potrebbe essere necessario regolare entrambe le estremità dell'anello creato attraverso il dispositivo di fissaggio Gripple, per mantenere una distanza di **7,6 centimetri** tra il dispositivo stesso e il punto di aggancio del diffusore. Questo garantisce una lunghezza di cavo sufficiente per eventuali regolazioni future.

Se fosse necessario riposizionare il dispositivo di fissaggio Gripple, consultare le relative linee guida per l'installazione allegate.

Per diffusori con fissaggio a parete



1. Disimballare i contenuti del kit cavo di sicurezza Gripple per montaggio a parete (**839761-0010**):

Cavo di sicurezza (un'estremità con occhiello a 90°, un'estremità aperta)

Dispositivo di fissaggio Gripple

Attrezzo di rimozione del dispositivo Gripple

Linee guida d'installazione del dispositivo Gripple

Rondella

Vite M4

Vite M5

Vite M6

2. Fissare al diffusore l'occhiello a 90° sul cavo di sicurezza, utilizzando la rondella in dotazione e la vite corrispondente:

FreeSpace DS 100SE e 40SE: Utilizzare la vite **M4**.

FreeSpace DS 16SE: Utilizzare la vite **M5**. Si noti che l'inserto sul diffusore è del tipo autofilettante.

Modulo Acoustimass FreeSpace 3 serie II: Rimuovere ed eliminare una vite dalla piastra di copertura posteriore, quindi fissare l'occhiello al foro liberatosi utilizzando la vite **M6** in dotazione e la relativa rondella.

3. Inserire l'estremità aperta del cavo di sicurezza nel dispositivo di fissaggio Gripple. Avvolgere quindi tale estremità attorno alla struttura portante o al punto di aggancio portante.
4. Inserire nuovamente il cavo nel dispositivo di fissaggio Gripple facendolo scorrere attraverso il secondo foro d'inserimento. Il dispositivo di fissaggio Gripple blocca il cavo in posizione.

Potrebbe essere necessario regolare entrambe le estremità dell'anello attraverso il dispositivo di fissaggio Gripple per mantenere la distanza tra il dispositivo stesso e la struttura portante o il punto di aggancio portante. Questo garantisce una lunghezza di cavo sufficiente per eventuali regolazioni future.

Nota: in alternativa, fissare l'altra estremità del cavo di sicurezza a una vite ad occhiello posta sopra il diffusore, anziché all'intera struttura.

5. Rimuovere il lasco dal cavo di sicurezza, in modo tale che, in caso di caduta, il diffusore non possa scendere per più di **15,2 centimetri** dalla posizione di montaggio prima che venga trattenuto dal cavo di sicurezza.

Se fosse necessario riposizionare il dispositivo di fissaggio Gripple, consultare le relative linee guida per l'installazione allegate.



LEES DIT DOCUMENT EN ALLE VEILIGHEIDSWAARSCHUWINGEN VOORDAT U EEN SYSTEEM PROBEERT TE INSTALLEREN.

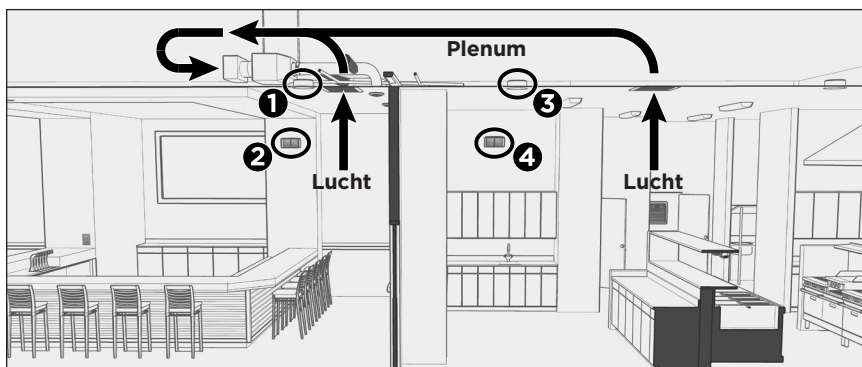
Inleiding

We hebben ontdekt dat de montageonderdelen van een aantal van onze luidsprekers aangetast kunnen raken en kunnen stukgaan bij blootstelling aan bepaalde stoffen. Als deze montageonderdelen stukgaan, kan de luidspreker vallen, wat persoonlijk letsel en schade tot gevolg kan hebben. Smeermiddelen en bakolie zijn de enige substanties waaraan de betreffende luidsprekers worden blootgesteld op niveaus die hoog genoeg zijn om hun montageonderdelen eventueel te beschadigen. Gebruik daarom nooit smeermiddelen tijdens de installatie en zorg ervoor dat luidsprekers die aan bak- en frituuroliën worden blootgesteld met een veiligheidskabel worden geïnstalleerd.

Toepassingen

Er is een veiligheidskabel voor een luidspreker nodig als aan een of meer van deze voorwaarden wordt voldaan:

- A** De luidspreker is geïnstalleerd in dezelfde ruimte als een kookoppervlak. Dit wil zeggen dat de luidspreker en het kookoppervlak **niet** zijn gescheiden door **(1)** muren van volledige hoogte, **(2)** deuren van volledige hoogte of **(3)** muuropeningen die doorgaans zijn gesloten.
- B** De luidspreker is ingebouwd (in het plafond) en kan worden blootgesteld aan lucht uit een ruimte met een kookoppervlak via een klimaatregelingsysteem met een retourplenum boven het plafond. Een **klimaatregelingsysteem** biedt verwarming en verkoeling in een gebouw. Een **retourplenum boven het plafond** is een aparte ruimte tussen het structurele plafond en een systeemplafond voor de luchtcirculatie van het klimaatregelingsysteem.



In het bovenstaande schema zijn de geïnstalleerde Bose-luidsprekers omcirkeld en genummerd:

- 1** Voor de inbouw-luidsprekers in deze eetruimte is een veiligheidskabel vereist.
- 2** Voor de opbouwbevestiging in deze eetruimte is **geen** veiligheidskabel vereist.
- 3** Voor de inbouw-luidsprekers in deze keuken is een veiligheidskabel vereist.
- 4** Voor de opbouwbevestiging in deze keuken is een veiligheidskabel vereist.

Betreffende producten

Alle varianten van de producten zoals hier opgesomd en al hun montage accessoires, zoals accessoires voor hangende montage, zijn getroffen.

* Voor deze producten moet de veiligheidskabel worden gemonteerd aan de afdekplaat van de aansluitingen achteraan de luidspreker. Als deze afdekplaat niet is gemonteerd op de geïnstalleerde luidspreker, contacteer dan je vertegenwoordiger van Bose Professional.

Inbouwmodellen (in het plafond):

EdgeMax EM90
 EdgeMax EM180
 FreeSpace DS 16F*
 FreeSpace DS 40F*
 FreeSpace DS 100F*
 FreeSpace 3 inbouwsatellietspeakers*
 FreeSpace 3 series II Acoustimass module

Opbouwmodellen:

FreeSpace DS 16S/16SE
 FreeSpace DS 40SE
 FreeSpace DS 100SE

Veiligheidswaarschuwingen



WAARSCHUWING: Gebruik bij de installatie geen oplosmiddelen, smeermiddelen of reinigingsmiddelen op koolwaterstofbasis op of rond Bose-luidsprekers en bijbehorende montage materialen. Het gebruik van dergelijke smeermiddelen, oplosmiddelen of reinigingsmiddelen op koolwaterstofbasis op of rond de bevestigingsankers en schroeven kan nadelige gevolgen hebben voor het kunststof materiaal en mogelijk scheuren en vroegtijdige verzwakking van het product veroorzaken. Als deze montageonderdelen stukgaan, kan de luidspreker vallen, wat persoonlijk letsel en schade tot gevolg kan hebben.

Maak luidsprekers alleen met een droge doek schoon.



WAARSCHUWING: Als de luidspreker niet met de meegeleverde veiligheidskabel kan worden gemonteerd, mag de luidspreker **niet** worden geïnstalleerd.

Bose verplicht het gebruik van de meegeleverde veiligheidskabel om de luidspreker aan een dragende structuur te bevestigen. De gekozen locatie, montagewijze en gebruikte montage middelen moeten voldoen aan de geldende bouwvoorschriften en -verordeningen.

Als de luidspreker valt en wordt tegengehouden door de veiligheidskabel (ook tijdens de installatie), moet u deze veiligheidskabel vervangen. Gebruik geen veiligheidskabel die een gevallen luidspreker heeft tegengehouden.

Lees ook de meegeleverde Gripple®-installatierichtlijnen voor een veilige aansluiting van de Gripple-bevestiging.

Specificaties van de veiligheidskabel

De lengte van de meegeleverde veiligheidskabel is:

Voor inbouw luidsprekers (in het plafond): 6,1 m

Voor opbouw luidspreker: 1,5 m

Als u voor de installatie een langere veiligheidskabel nodig hebt, gebruikt u een kabel die aan de onderstaande specificaties voldoet.

Materiaal: Gegalvaniseerd, hoogwaardig staal volgens EN12385

Kabeldiameter: 2 mm

Aantal draden: 7 × 7

Als de Gripple-veiligheidskabel te kort is, kunt u een langere veiligheidskabel gebruiken mits deze aan de bovenstaande specificaties voldoet. Als niet aan deze vereisten wordt voldaan, kan de luidspreker vallen, wat persoonlijk letsel en schade tot gevolg kan hebben.

Zorg ervoor dat de kabel stevig aan de luidspreker en de dragende structuur is bevestigd, zodat de luidspreker wordt tegengehouden als deze valt.

Als u een eigen kabel gebruikt, moet u de speling van de veiligheidskabel zodanig elimineren dat wanneer de luidspreker valt, de bovenkant (achterkant) van de luidspreker niet meer dan **152 millimeter** valt vanaf het plafond (als het een inbouw luidspreker betreft) of vanaf de bevestigingslocatie (als het een opbouw luidspreker betreft) voordat deze door de veiligheidskabel wordt tegengehouden.

Als u de door Bose meegeleverde kabel **of** een langere kabel die aan de vereisten van Bose voldoet niet kunt installeren, mag u de luidspreker niet installeren en kunt u deze retourneren naar Bose voor een terugbetaling.

Ondersteuning en contactgegevens

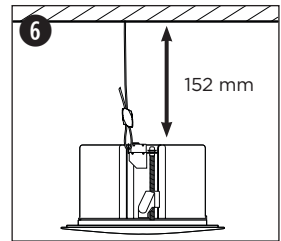
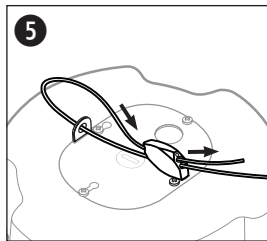
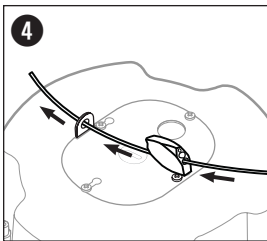
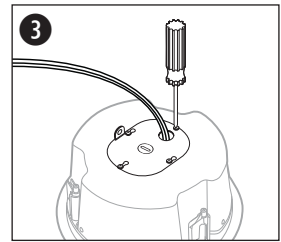
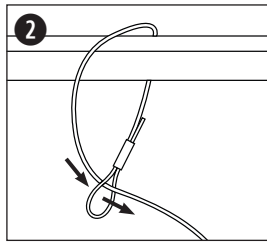
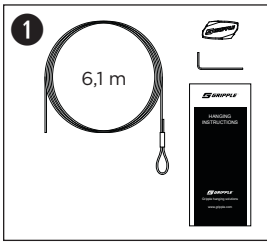
Bij vragen kunt u contact opnemen met uw verkoopvertegenwoordiger van Bose Professional.

Ga naar [bosepro.link/contact](https://www.bosepro.link/contact) om een verkoopkantoor in de buurt te zoeken.

Gripple is een geregistreerd handelsmerk van Gripple Limited. Bose is een handelsmerk van Bose Corporation. Niets in deze uitgave mag worden gereproduceerd, gewijzigd, gedistribueerd of op andere wijze worden gebruikt zonder voorafgaande schriftelijke toestemming.

Installatie-instructies

Voor inbouwluidsprekers (in het plafond)



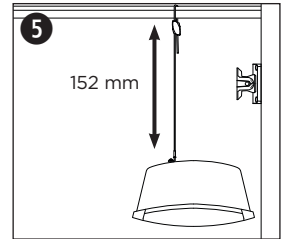
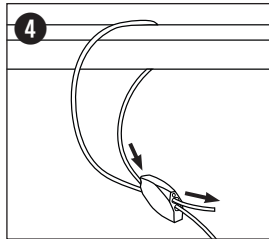
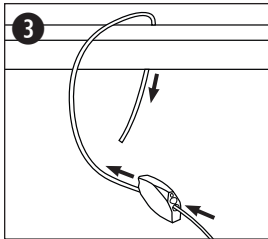
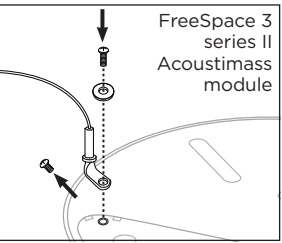
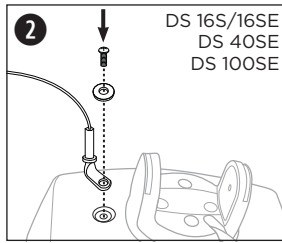
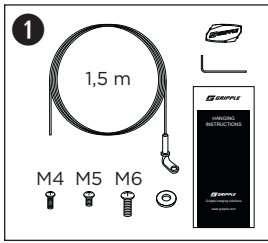
Opmerking: Voor de FreeSpace 3 series II Acoustimass module is de opbouwveiligheidskabel vereist. Deze heeft geen bevestigingspunten voor de inbouwveiligheidskabel.

1. Pak de Gripple-inbouwveiligheidskabelkit (**839760-0010**) uit:
 - Veiligheidskabel (1 uiteinde met gesloten lus, 1 open uiteinde)
 - Gripple-bevestiging
 - Gripple-verwijderingsgereedschap
 - Gripple-installatierichtlijnen
2. Leid de veiligheidskabel rond een dragende structuur. Haal het open uiteinde van de kabel door de gesloten lus aan het andere uiteinde. Trek aan het open uiteinde totdat de kabel stevig rond de dragende structuur zit.
3. Sluit de vereiste audiokabels aan en bevestig vervolgens de achterplaat stevig aan de luidspreker.
4. Steek het open uiteinde van de veiligheidskabel in de Gripple-bevestiging. Haal de kabel vervolgens door het bevestigingspunt op de luidspreker.
5. Steek de kabel weer in de Gripple-bevestiging door deze naar het tweede gat te leiden. De Gripple-bevestiging houdt de kabel op zijn plaats. Zorg ervoor dat de afstand tussen de Gripple-bevestiging en het bevestigingspunt op de luidspreker minstens **76 millimeter** bedraagt.
6. Elimineer de speling van de veiligheidskabel zodanig dat wanneer de luidspreker valt, de bovenkant (achterkant) van de luidspreker niet meer dan **152 millimeter** valt vanaf het plafond voordat deze door de veiligheidskabel wordt tegengehouden.

U moet mogelijk beide zijden van de lus in de Gripple-bevestiging aanpassen, zodat de afstand tussen de Gripple-bevestiging en het bevestigingspunt op de luidspreker minstens **76 millimeter** bedraagt. Zodoende kunt u de kabellengte desgewenst nog aanpassen.

Als u de Gripple-bevestiging moet verplaatsen, raadpleegt u de meegeleverde Gripple-installatierichtlijnen.

Voor opbouwuidsprekers



1. Pak de Gripple-opbouwveiligheidskabelkit (**839761-0010**) uit:

| | |
|---|------------|
| Veiligheidskabel (1 uiteinde met haaks kabeloogje, 1 open uiteinde) | Sluitring |
| Gripple-bevestiging | M4-schroef |
| Gripple-verwijderingsgereedschap | M5-schroef |
| Gripple-installatierichtlijnen | M6-schroef |

2. Bevestig het haakse kabeloogje van de veiligheidskabel aan de luidspreker met de meegeleverde sluitring en bijbehorende schroef:

FreeSpace DS 100SE en 40SE: Gebruik de **M4**-schroef.

FreeSpace DS 16SE: Gebruik de **M5**-schroef. Let op dat de opening op de luidspreker een zelfborgende opening is.

FreeSpace 3 series II Acoustimass module: Verwijder de schroef van de achterplaat en gooi deze weg, en bevestig vervolgens het kabeloogje aan dit schroefgat met de inbegrepen **M6**-schroef en de sluitring.

3. Steek het open uiteinde van de veiligheidskabel in de Gripple-bevestiging. Leid het open uiteinde rond de dragende structuur of het structurele bevestigingspunt.

4. Steek de kabel weer in de Gripple-bevestiging door deze naar het tweede gat te leiden. De Gripple-bevestiging houdt de kabel op zijn plaats.

U moet mogelijk beide zijden van de lus in de Gripple-bevestiging aanpassen om afstand te houden tussen de Gripple-bevestiging en de dragende structuur of het structurele bevestigingspunt. Zodoende kunt u de kabellengte desgewenst nog aanpassen.

Opmerking: U kunt het andere uiteinde van de veiligheidskabel ook aan een schroefoog boven de luidspreker bevestigen in plaats van om een dragende structuur.

5. Elimineer de speling van de veiligheidskabel zodanig dat wanneer de luidspreker valt, deze niet meer dan **152 millimeter** valt vanaf de montagelocatie voordat deze door de veiligheidskabel wordt tegengehouden.

Als u de Gripple-bevestiging moet verplaatsen, raadpleegt u de meegeleverde Gripple-installatierichtlijnen.



请先阅读本文档和所有安全警告，再尝试安装。

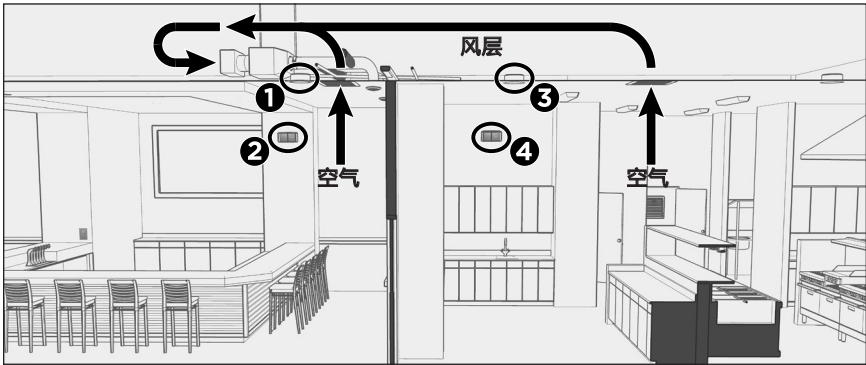
简介

我们发现，部分扬声器在暴露于某些物质中时，安装组件的性能可能会降低，甚至断裂。如果安装组件断裂，扬声器可能会掉落，导致人身伤害或财产损失。润滑剂和食用油是受影响的扬声器很容易接触到的、降低扬声器安装组件性能风险很高的仅有的两种物质。因此，在安装过程中切勿使用润滑剂；在可能暴露于食用油环境中安装扬声器时，必须使用安全绳索。

应用

如果扬声器满足以下任一条件，就需要使用安全绳索：

- A 它与烹饪台安装在同一个房间中。这意味着扬声器和烹饪台**没有**由 (1) 全高墙、(2) 全高门或 (3) 紧闭的墙口隔开。
- B 扬声器是天花吸顶（吸顶式）安装，通过带有顶棚风层回流的 HVAC 系统，暴露于具有烹饪台的房间内。**HVAC 系统**为建筑提供制热制冷服务。**顶棚风层回流**是吊顶天花板和吊顶之间的独立空间，允许 HVAC 系统空气循环。



在上图中，安装的 Bose 扬声器已被圈出，编号如下：

- 1 此用餐区的天花吸顶扬声器需要使用安全绳索。
- 2 此用餐区的壁装不需要使用安全绳索。
- 3 此厨房中的天花吸顶扬声器需要使用安全绳索。
- 4 此厨房中的壁装式扬声器需要使用安全绳索。

受影响的产品

以下列出产品的所有型号及相关安装配件（例如吊装套件）均受到影响。

* 对于这些产品，安全绳必须连接到盖住扬声器接线柱的背面盖板。如果扬声器的背面盖板缺失，请联系您的 Bose 专业销售代表。

天花吸顶（吸顶式）型号：

EdgeMax EM90
EdgeMax EM180
FreeSpace DS 16F*
FreeSpace DS 40F*
FreeSpace DS 100F*
FreeSpace 3 天花吸顶卫星扬声器*
FreeSpace 3II 音响气流流低音模块

壁装型号：

FreeSpace DS 16S / 16SE
FreeSpace DS 40SE
FreeSpace DS 100SE

安全警告



警告：在安装 Bose 扬声器和相关的安装硬件时，请勿对产品本身或在其周边使用任何类型的烃类溶剂、润滑剂或清洗剂。对安装锚栓和螺栓或在其周边使用类似烃类润滑剂、溶剂或清洗剂会导致塑料降解，从而造成产品出现裂纹和过早损坏等问题。如果这些安装组件断裂，扬声器可能会掉落，造成人身伤害或财产损失。

请只使用干布清洁扬声器。



警告：如果扬声器无法使用附带的安全绳索进行安装，请勿安装扬声器。

Bose 要求使用随附的安全绳索将扬声器固定到建筑物的支撑结构上。选择符合当地建筑规范和条例的安装位置、方法和硬件。

如果扬声器跌落，并且时刻都需要（包括在安装过程中）借助安全绳索固定，请将安全绳索更换为新绳索。请勿使用固定住掉落扬声器的安全绳索。

另请阅读随附的 Gripple® 安装指南，以确保 Gripple 紧固件的安全连接。

安全绳索规格

随附的安全绳索长度为：

天花吸顶（吸顶式）扬声器： 6.1 米（20 英尺）

壁装扬声器： 1.5 米（5 英尺）

如果您的安装需要更长的安全绳索，请使用符合以下规格的绳索。

材质： 镀锌高强度钢，符合 EN12385 标准

绳索直径： 2 毫米（5/64 英寸）

绞线配置： 7 × 7

如果 Gripple 安全绳索过短，则只能更换上述规格的加长安全绳索。没达到要求可能导致扬声器掉落，甚至造成人身伤害或财产损失。

确保绳索正确连接到扬声器和建筑结构，以便在发生坠落事故时固定住扬声器。

如果您自己提供绳索，则必须将安全绳索的松弛部分拉紧，这样发生坠落时，扬声器顶部（背部）不会从天花板（天花吸顶扬声器）或安装位置（壁装扬声器）掉落超过 **152 毫米（6 英寸）**，就可由安全绳索拉住。

如果您无法安装 Bose 提供的绳索或满足 Bose 要求的加长版替代产品，请勿安装扬声器并向 Bose 申请退货退款。

支持和联系信息

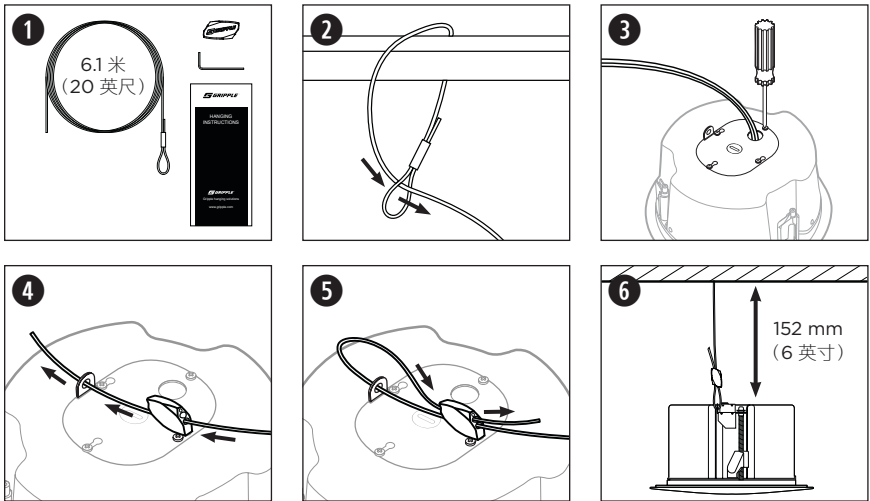
如果您有任何疑问，请联系您的 Bose Professional 销售代表。

请访问 [bosepro.link/contact](https://www.bose.com/professional/contact) 以查找您当地的销售办事处。

Gripple 是 Gripple Limited 的注册商标。Bose 是 Bose Corporation 的商标。未经事先书面许可，不得复制、修改、分发或以其他方式使用本文档的任何部分。

安装说明

适用于天花吸顶（吸顶式）扬声器



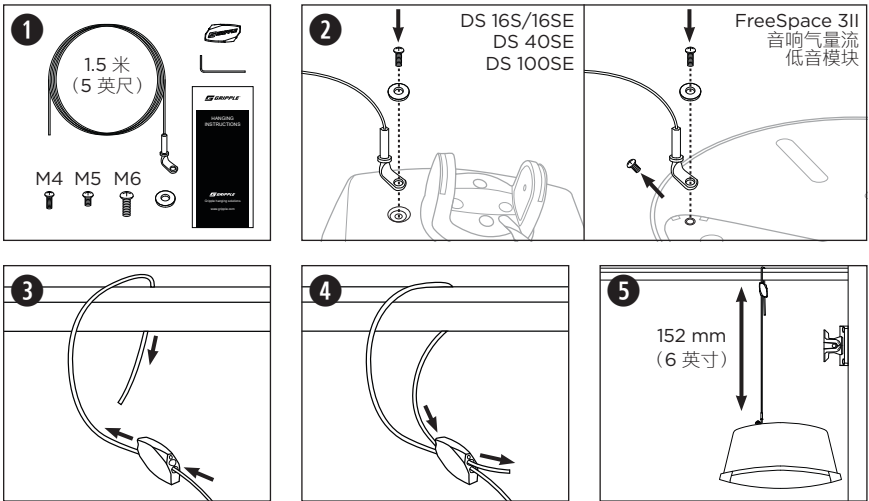
注意：FreeSpace 3II 音响气流低音模块需要壁装式安全绳索。它没有用天花吸顶安全电缆的连接点。

1. 拆开 Gripple 天花吸顶安全绳索套件 (**839760-0010**) 的包装：
 - 安全绳索（1 个闭环端，1 个开口端）
 - Gripple 紧固件
 - Gripple 拆卸工具
 - Gripple 安装指南
2. 将安全绳索缠绕在建筑物的支撑结构上。将电缆的开口端穿过另一端的闭环。拉动开口端，直至绳索固定在建筑物结构周围。
3. 进行必要的音频连接，然后将后盖板牢固地连接到扬声器上。
4. 将安全绳索的开口端插入 Gripple 紧固件。然后，将绳索穿过扬声器连接点。
5. 通过将绳索滑入第二个插孔，将绳索插回 Gripple 紧固件。Gripple 紧固件会将绳索锁定到位。确保 Gripple 紧固件与扬声器连接点之间的距离至少为 **76 毫米（3 英寸）**。
6. 将安全绳索的松弛部分拉紧，这样发生坠落时，扬声器顶部（背部）不会从天花板掉落超过 **152 毫米（6 英寸）**，就可由安全绳索拉住。

您可能需要通过 Gripple 紧固件调节闭环的两侧，以使 Gripple 紧固件与扬声器连接点之间保持 **76 毫米（3 英寸）** 的距离。这可提供足够的绳索长度，以便将来调整。

如果需要重新定位 Gripple 紧固件，请参见随附的 Gripple 安装指南。

适用于壁挂扬声器



1. 拆开 Gripple 壁挂式吸顶安全绳索套件 (839761-0010) 的包装:

安全绳索 (1 端带 90° 孔眼, 1 个开口端)

Gripple 紧固件

Gripple 拆卸工具

Gripple 安装指南

垫圈

M4 螺钉

M5 螺钉

M6 螺钉

2. 使用随附的垫圈和相应的螺丝, 将安全绳索上的 90° 孔眼连接到扬声器:

FreeSpace DS 100SE 和 40SE: 使用 M4 螺钉。

FreeSpace DS 16SE: 使用 M5 螺钉。请注意, 扬声器上的螺钉是自攻螺钉。

FreeSpace 3II 音响气流流低音模块: 从后盖板上卸下并丢弃一颗螺丝, 然后使用随附的 M6 螺钉和垫圈将孔眼安装到该螺丝孔上。

3. 将安全绳索的开口端插入 Gripple 紧固件。将开口端缠绕在建筑结构或结构连接点上。
4. 通过将绳索滑入第二个插孔, 将绳索插回 Gripple 紧固件。Gripple 紧固件会将绳索锁定到位。
- 您可能需要通过 Gripple 紧固件调节闭环的两侧, 以使 Gripple 紧固件与扬声器连接点之间保持固定距离。这可提供足够的绳索长度, 以便将来调整。

注意: 或者, 将安全绳索的另一端固定到扬声器上方的吊环螺钉上, 而不是整个结构上。

5. 将安全绳索的松弛部分拉紧, 以便发生坠落时, 扬声器不会从安装位置掉落超过 **152 毫米 (6 英寸)**, 就可由安全绳索固定。

如果需要重新定位 Gripple 紧固件, 请参见随附的 Gripple 安装指南。



在嘗試進行安裝以前，請先閱讀本文件與所有的安全警告。

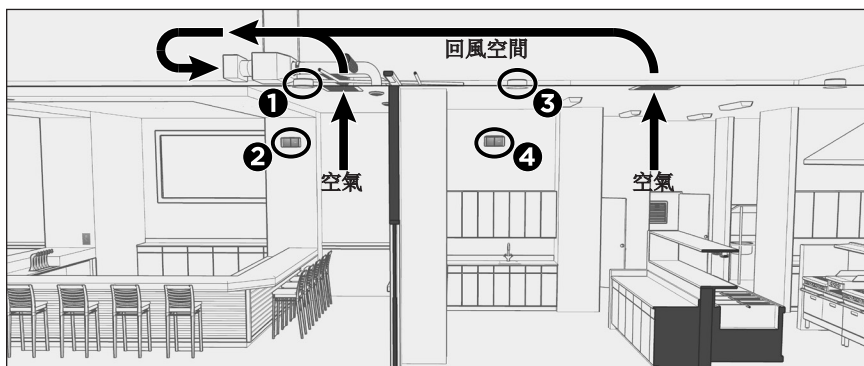
簡介

我們發現部分揚聲器的安裝組件在接觸特定物質後，可能會劣化損壞。若安裝組件損壞，揚聲器可能會掉落，造成人身傷害或財產損失。接觸量大到足以讓揚聲器安裝組件劣化的物質，最有可能的只有潤滑劑和食用油脂。因此，安裝過程切勿使用潤滑劑，而會接觸到食用油脂的揚聲器務必安裝安全纜索。

應用

符合以下任一條件的揚聲器即須安裝安全纜索：

- A 安裝場所內有料理檯面。這是指揚聲器與料理檯面之間**沒有**任何以下間隔構造：**(1)** 全高隔牆 **(2)** 全高門扇 **(3)** 保持常閉的隔牆通道。
- B 屬於嵌入式安裝（天花板）揚聲器，且會經由有天花板上方回風空間的 HVAC 系統，接觸到有料理檯面場所的氣流。**HVAC** 是提供建築物的冷暖空調系統。**天花板上方回風空間**是介於結構型天花板和裝潢天花板之間的獨立空間，可供 HVAC 系統進行空氣循環。



上圖中有編號的圈選處為安裝的 Bose 揚聲器：

- 1 此用餐區的面裝揚聲器須安裝安全纜索。
- 2 此用餐區的面裝揚聲器**無須**安裝安全纜索。
- 3 此廚房的嵌入式安裝揚聲器須安裝安全纜索。
- 4 此廚房的面裝揚聲器須安裝安全纜索。

受影響產品

以下列出產品的所有型號及相關安裝配件（例如吊裝套件）均受到影響。

* 對於這些產品，安全纜索必須連接到鎖於揚聲器接線端子的背蓋板。如果揚聲器的背蓋板缺失，請聯繫您的 Bose 專業銷售代表人。

嵌入式安裝（天花板）型號：

EdgeMax EM90
EdgeMax EM180
FreeSpace DS 16F*
FreeSpace DS 40F*
FreeSpace DS 100F*
FreeSpace 3 Flush-Mount Satellites
嵌入式安裝衛星揚聲器*
FreeSpace 3 II Acoustimass module
低音箱

面裝型號：

FreeSpace DS 16S / 16SE
FreeSpace DS 40SE
FreeSpace DS 100SE

安全警告



警告：安裝期間，請勿在 Bose 揚聲器和相連五金部件上或附近使用任何類型的碳氫有機溶劑、潤滑劑或清潔劑。在安裝錨栓和螺絲上或附近使用該等碳氫潤滑劑、有機溶劑或清潔劑會使塑膠材質劣化，可能導致產品破裂或提早故障。若這些安裝組件損壞，揚聲器可能會掉落，造成人身傷害或財產損失。

僅限使用乾布清潔揚聲器。



警告：若無法為揚聲器安裝隨附的安全纜索，「請勿」安裝揚聲器。

Bose 要求應使用隨附的安全纜索來將揚聲器固定於建築的支撐結構。請遵守當地的建築法規和規定，選擇合適的安裝位置、方式和五金部件。

若揚聲器曾掉落而被安全纜索支撐住過（包含安裝期間），請將安全纜索換新。安全纜索若曾支撐住過掉落的揚聲器，請勿重複使用。

另請詳閱隨附的 Grippler® 安裝準則，確保 Grippler 結線器的安全連接。

安全纜索規格

隨附安全纜索的長度：

嵌入式安裝（天花板）揚聲器：6.1 公尺（20.0 呎）

面裝揚聲器：1.5 公尺（5.0 呎）

若安裝時需要更長的安全纜索，請使用符合以下規格的安全纜索。

材質：符合 EN12385 標準的鍍鋅高拉力鋼

纜索直徑：2 公釐（5/64 吋）

線股配置：7 × 7

Grippler 安全纜索不夠長時，若要使用替代的更長安全纜索，該纜索必須符合上述規格。如未符合這些要求，可能會導致揚聲器掉落，造成人身傷害或財產損失。

請確實將纜索正確連接至揚聲器和建築結構，以防揚聲器掉落時直接墜落。

如果您採用自己的纜索，則必須收緊安全纜索，這樣如果發生掉落情形，在被安全纜索拉住之前，揚聲器頂面（後面）只會落下離天花板（如為嵌入式安裝揚聲器）或其安裝位置（如為面裝揚聲器）不超過 **15.2 公分（6 吋）** 的距離。

若無法安裝 Bose 提供的纜索或符合 Bose 規定的較長替代纜索，請勿安裝揚聲器，並將揚聲器返還給 Bose 進行相關程序。

支援與聯絡資訊

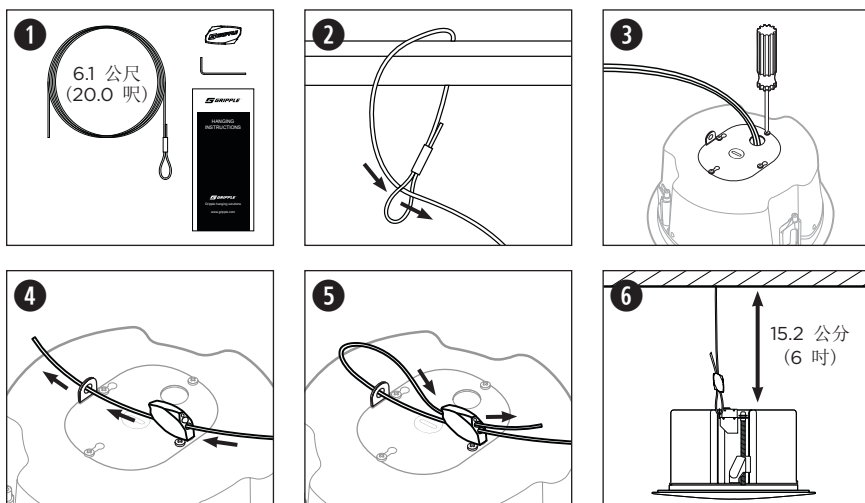
如有任何問題，請聯絡您的 Bose Professional 銷售代表人。

如需您所在地區的服務據點資訊，請造訪 bosepro.link/contact。

Grippler 是 Grippler Limited 的註冊商標。Bose 是 Bose Corporation 的商標。未經事先書面許可，不得複製、修改、散佈或以其他方式使用本資料的任何部分。

安裝指示

嵌入式安裝（天花板）揚聲器



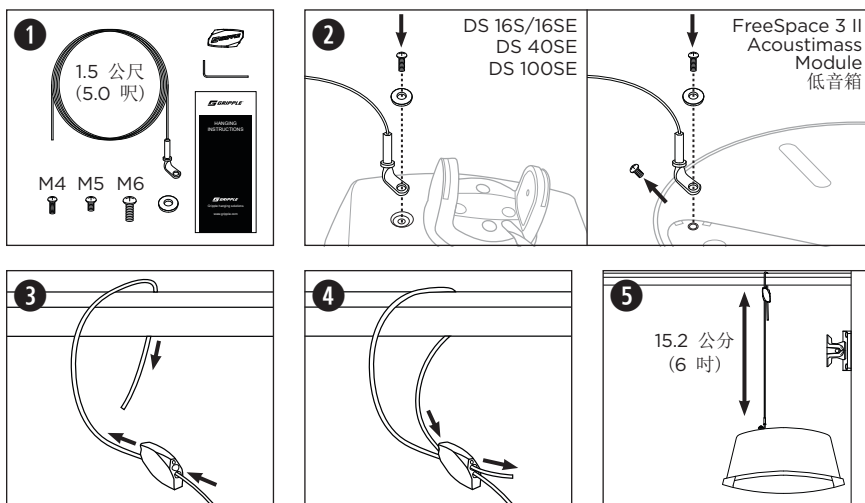
備註：FreeSpace 3 II Acoustimass module 低音箱須使用面裝安全纜索。它並無嵌入式安全纜索的連接吊點。

- 取出 Gripple 嵌入式安裝安全纜索套件的（839760-0010）內容物：
安全纜索（1 個閉環結，1 個開放端）
Gripple 結線器
Gripple 拆卸工具
Gripple 安裝準則
- 將安全纜索繞過建築的支撐結構。將纜索開放端穿過另一端的閉環結。拉動纜索的開放端，讓纜索收緊於建築結構。
- 連接好所需的音訊喇叭線，然後鎖緊揚聲器後方的蓋板。
- 將安全纜索開放端穿入 Gripple 結線器。然後將安全纜索穿過揚聲器的連接吊點。
- 將穿回的纜索推入 Gripple 結線器的第二個插入孔，將其穿過結線器。Gripple 結線器會將纜索鎖定。確保 Gripple 結線器與揚聲器安裝點的間距至少有 **7.6 公分（3 吋）**。
- 收緊安全纜索，這樣如果發生掉落情形，在被安全纜索拉住之前，揚聲器頂面（後面）只會落下離天花板不超過 **15.2 公分（6 吋）** 的距離。

您可能需要調整穿過 Gripple 結線器之閉環的兩端，才能讓 Gripple 結線器和揚聲器安裝點的間距維持至少 **7.6 公分（3 吋）**。這樣可提供足夠的纜索長度，以便未來進行調整。

如需調整 Gripple 結線器的位置，請參閱隨附的 Gripple 安裝準則。

面裝揚聲器



1. 取出 Gripper 面裝安全纜索套件的 (839761-0010) 內容物：

安全纜索 (1 個 90° 扣眼環, 1 個開放端)

墊圈

Gripper 結線器

M4 螺絲

Gripper 拆卸工具

M5 螺絲

Gripper 安裝準則

M6 螺絲

2. 使用隨附的墊圈和對應的螺絲，將安全纜索的 90° 扣眼環鎖入揚聲器：

FreeSpace DS 100SE 和 40SE：使用 M4 螺絲。

FreeSpace DS 16SE：使用 M5 螺絲。請注意，揚聲器上的嵌件為自攻嵌件。

FreeSpace 3 II Acoustimass Module 低音箱：拆下後方外蓋板的螺絲並丟棄，然後使用隨附的 M6 螺絲和墊圈將線孔連接至該螺絲孔。

3. 將安全纜索開放端穿入 Gripper 結線器。將開放端繞過建築結構或結構性安裝點。
4. 將繞回的纜索推入 Gripper 結線器的第二個插入孔，將其穿過結線器。Gripper 結線器會將纜索鎖定。

您可能需要調整穿過 Gripper 結線器之閉環的兩端，才能讓 Gripper 結線器與建築結構或結構性安裝點之間保持距離。這樣可提供足夠的纜索長度，以便未來進行調整。

備註：或者可將安全纜索的另一端固定至揚聲器上方的環首螺絲，不用固定至整體結構。

5. 請收緊安全纜索，這樣如果發生掉落情形，在被安全纜索拉住之前，揚聲器頂面（後面）只會落下不超過 15.2 公分 (6 吋) 的距離。

如需調整 Gripper 結線器的位置，請參閱隨附的 Gripper 安裝準則。



設置する前に、本書とすべての安全に関する警告をお読みください。

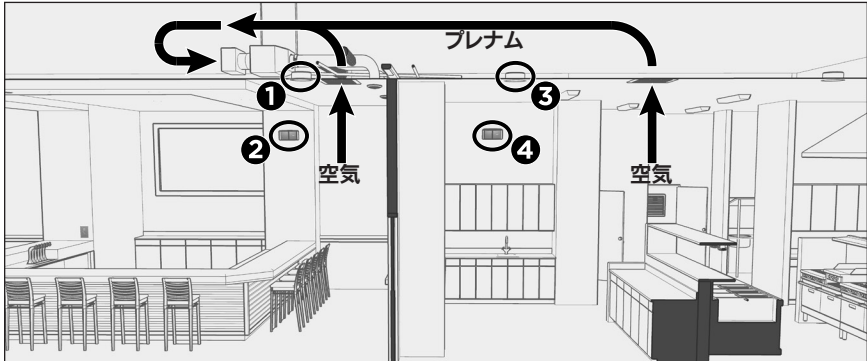
はじめに

当社の一部のスピーカーの取り付け部品が、特定の環境下にさらされることで、劣化して破損する可能性があることが判明しました。取り付け部品が破損した場合、スピーカーが落下して、怪我や物的損害を招くおそれがあります。取り付け部品が劣化する高い可能性がある物質は、潤滑剤と食用油のみです。したがって、施工の際には潤滑剤を使用しないでください。また、食用油にさらされる環境下でスピーカーを使用する場合は、安全ケーブルを必ずご使用ください。

用途

以下の条件のいずれかに該当するスピーカーには、安全ケーブルが必要です。

- A 加熱調理スペースがある部屋に設置されている。つまり、スピーカーと加熱調理スペースが、(1)フルハイトの壁、(2)フルハイトのドア、または(3)通常は閉じられている壁面開口部によって仕切られていないことを意味します。
- B 天井埋め込み型のスピーカーで、天井プレナムリターン付きのHVACシステムを介して、調理エリアのある部屋からの空気にさらされる。HVACシステムは、建物内に冷暖房を提供するシステムです。天井裏の排気プレナムは、構造上の天井と吊り天井の間にある仕切られた空間で、HVACシステムにおける空気の循環を可能にします。



上の図では、設置済みのボーズスピーカーが丸で囲まれ、番号が付けられています。

- 1 このダイニングにある天井埋め込み型のスピーカーは、安全ケーブルが必要です。
- 2 このダイニングにある露出型のスピーカーは、安全ケーブルが必要ありません。
- 3 このキッチンにある天井埋め込み型のスピーカーは、安全ケーブルが必要です。
- 4 このキッチンにある露出型のスピーカーは、安全ケーブルが必要です。

対象となる製品

ここに示されている製品のすべてのバリエーションと、取り付けアクセサリ(ペンダントマウントキットなど)が含まれます。

* ※これらの製品については、安全ケーブルを必ず背面の接続端子の上に取り付けられたカバープレートに取り付けてください。もしカバープレートを紛失してしまった場合は、ボーズの担当にご連絡ください。

天井埋め込み型モデル:

EdgeMax EM90
EdgeMax EM180
FreeSpace DS 16F*
FreeSpace DS 40F*
FreeSpace DS 100F*
FreeSpace 3 Flush-Mount Satellites*
FreeSpace 3 Series II Acoustimass module

露出型モデル:

FreeSpace DS 16S/16SE
FreeSpace DS 40SE
FreeSpace DS 100SE

安全に関する警告



警告: 設置時に炭化水素を基材とする溶剤、潤滑剤、および一切の洗浄剤をボーズのスピーカーや取り付け部品に対して、またはその周辺に使用しないでください。取り付けアンカーやネジに対して、またはその周辺に炭化水素を基材とする溶剤、潤滑剤、あるいは洗浄剤を使用するとプラスチック材が劣化する可能性があり、ひび割れや製品の早期破損を招く原因となり得ます。これらの取り付け部品が破損した場合、スピーカーが落下して、人が負傷したり、財産への損害が発生したりする可能性があります。スピーカーのお手入れには乾いた布のみを使用してください。



警告: 同梱の安全ケーブルを使用してスピーカーを設置できない場合は、スピーカーを設置しないでください。

スピーカーを建物の支持構造に固定するために、同梱の安全ケーブルを使用することが必要となっています。適用される建築基準や規制を満たす設置場所や設置方法、器具を選択してください。

任意の時点において(設置作業を行っている間を含みます)、スピーカーが落下して、安全ケーブルによって保持された場合は、安全ケーブルを新品に交換します。落下したスピーカーを保持した安全ケーブルは、使用しないでください。

また、同梱のGripple®設置ガイドラインを読んで、Grippleファスナーを安全に使用してください。

安全ケーブルの仕様

同梱の安全ケーブルの長さは、以下のとおりです。

天井埋め込み型スピーカーの場合: 6.1 m (20.0 ft)

露出型スピーカーの場合: 1.5 m (5.0 ft)

より長い安全ケーブルが設置に必要な場合は、下の仕様に準拠したものを使用してください。

材質: EN12385に準拠した亜鉛メッキ高張力鋼

ケーブル直径: 2 mm (5/64 in)

より線構成: 7 × 7

Gripple安全ケーブルが短すぎる場合は、上に示した仕様を満たす場合に限り、より長い安全ケーブルで代替することができます。これらの要件を満たさないと、スピーカーが落下して、怪我や物的損害を招くおそれがあります。

ケーブルがスピーカーおよび建物の支持構造に適切に取り付けられており、スピーカーが落下した場合にスピーカーが保持されるようになっていることを確認してください。

独自のケーブルを使用する場合は、安全ケーブルのたるみを取り除いて、スピーカーが落下した場合に落下防止ケーブルによって天井から(天井埋め込み型スピーカーの場合)または取り付け位置から(露出型スピーカーの場合)**152ミリメートル(6インチ)**を超えてスピーカーの上部(リア)が落下しないようにする必要があります。

ボーズ提供のケーブル、またはボーズ指定の要件を満たすより長い代替ケーブルを取り付けられない場合は、スピーカーを設置せずに、ボーズに返送してください。

サポートおよび連絡先情報

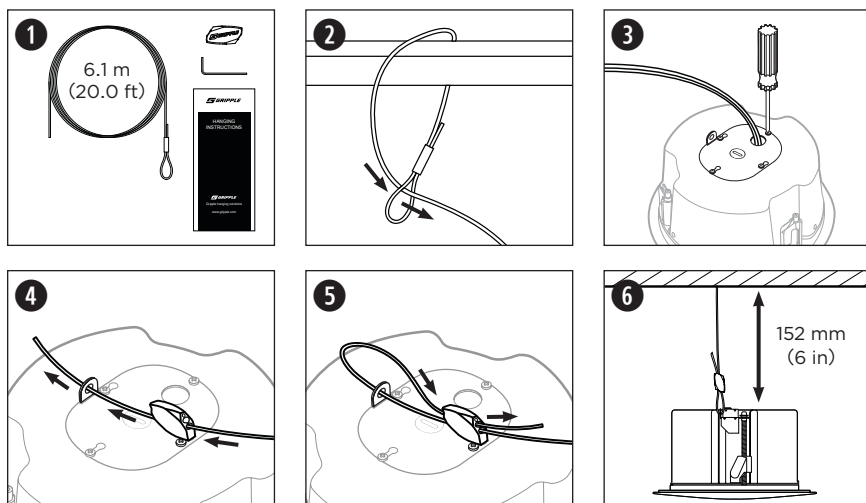
不明点などがありましたら、Bose Professionalの販売担当者までご連絡ください。

bosepro.link/contactで、担当のセールスオフィスをご確認いただけます。

GrippleはGripple Limitedの登録商標です。BoseはBose Corporationの登録商標です。本書のいかなる部分も、書面による事前の許可のない複写、変更、配布、その他の使用は許可されません。

設置手順

天井埋め込み型スピーカーの場合



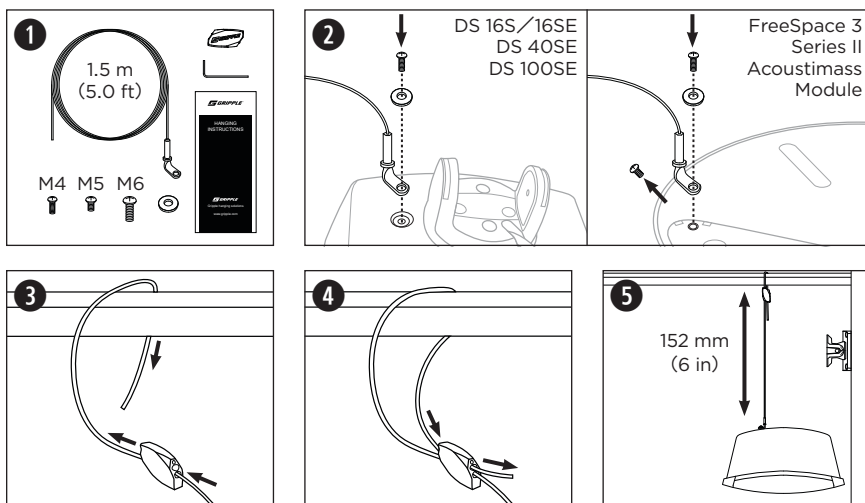
注: FreeSpace 3 Series II Acoustimass moduleでは、露出型の落下防止ケーブルが必要です。天井埋め込み型の落下防止ケーブル用の取り付けポイントは付属していません。

- Gripple天井埋め込み型安全ケーブルキット(839760-0010)を開梱して、次のものを取り出します。
 - 安全ケーブル(一端が閉じたループで、もう一端がオープン)
 - Grippleファスナー
 - Gripple取り外しツール
 - Gripple設置ガイドライン
- 落下防止ケーブルを、建物の支持構造に巻き付けます。ケーブルの開放端を、もう一方の端にある閉じたループに通します。ケーブルが建物の支持構造に固定されるまで、開放端を引っ張ります。
- 必要なオーディオ接続を行い、その後、リアカバープレートをスピーカーに取り付けます。
- 安全ケーブルの開放端を、Grippleファスナーに通します。その後、スピーカーの取り付けポイントにケーブルを通します。
- ケーブルを、Grippleファスナーの2番目の挿入孔に差し込みます。Grippleファスナーによってケーブルが固定されます。Grippleファスナーとスピーカーの取り付けポイントの間の距離が**76ミリメートル(3インチ)**以上あるようにしてください。
- 安全ケーブルのたるみを取り除いて、スピーカーが落下した場合に落下防止ケーブルによって天井から**152ミリメートル(6インチ)**を超えてスピーカーの上部(リア)が落下しないようにします。

Grippleファスナーとスピーカーの取り付けポイントの間に**76ミリメートル(3インチ)**の間隔を確保するために、Grippleファスナーを使用して両端のループを調整することが必要になる場合があります。このようにすることで、後で調整を行うための十分なケーブル長が確保されます。

Grippleファスナーの位置を修正する必要がある場合は、同梱のGripple設置ガイドラインを参照してください。

露出型スピーカーの場合



- Gripple露出型安全ケーブルキット(839761-0010)を開梱して、次のものを取り出します。

| | |
|----------------------------|-------|
| 安全ケーブル(一端が直角アイレット、反対側が開放端) | ワッシャー |
| Grippleファスナー | M4ネジ |
| Gripple取り外しツール | M5ネジ |
| Gripple設置ガイドライン | M6ネジ |
- 安全ケーブルの直角アイレットを、同梱のワッシャーおよび対応するネジを使用して、スピーカーに取り付けます。

FreeSpace DS 100SEおよび40SE: M4ネジを使用します。

FreeSpace DS 16SE: M5ネジを使用します。スピーカーの孔はセルフタッピング孔であることに注意してください。

FreeSpace 3 Series II Acoustimass Module: リアカバープレートからネジを取り外して処分し、ケーブルの穴の開いた端を、同梱のM6ネジおよびワッシャーを使用して、ネジ穴に取り付けます。
- 安全ケーブルの開放端を、Grippleファスナーに通します。その開放端を、建物の構造または構造上の取り付けポイントに巻き付けます。
- ケーブルを、Grippleファスナーの2番目の挿入孔に差し込みます。Grippleファスナーによってケーブルが固定されます。

Grippleファスナーと建物の構造または構造上の取り付けポイントの間に間隔を確保するために、Grippleファスナーを使用して両端のループを調整することが必要になる場合があります。このようにすることで、後で調整を行うための十分なケーブル長が確保されます。

注: もしくは、安全ケーブルのもう一端を、構造全体に固定するのではなく、スピーカーの上方のアイスクリューに固定します。
- 安全ケーブルのたるみを取り除いて、スピーカーが落下した場合に落下防止ケーブルによって取り付け位置から152ミリメートル(6インチ)を超えて落下しないようにします。

Grippleファスナーの位置を修正する必要がある場合は、同梱のGripple設置ガイドラインを参照してください。

تحذيرات الأمان

تحذير: تجنب استخدام أي نوع من المذيبات أو زيوت التشحيم أو مواد التنظيف القائمة على الهيدروكربون على مكبرات صوت **Bose** أو حولها، وعلى أجهزة التركيب المرفقة، أثناء التركيب. فقد يؤدي استخدام هذه المذيبات أو زيوت التشحيم أو مواد التنظيف القائمة على الهيدروكربون على خطافات التركيب والبراغي أو حولها إلى تحلل المواد البلاستيكية، مما قد يتسبب في احتمال تصدع المنتج أو تعطله في وقت مبكر. في حال تكسر مكونات التركيب هذه، فقد يسقط مكبر الصوت ويتسبب في وقوع إصابات للأشخاص أو تلف في الممتلكات.



نظف مكبرات الصوت بقطعة قماش جافة فقط.

تحذير: إذا تعذر تركيب مكبر الصوت باستخدام كبل الأمان المضمن، فتوقف عن تركيب مكبر الصوت.

تتطلب شركة **Bose** استخدام كبل الأمان المضمن لإحكام تركيب مكبر الصوت في بنية دعم المبنى. اختر وضعية تركيب وطريقة تركيب وأجهزة تركيب متوافقة مع قوانين ولوائح البناء المحلية.



إذا سقط مكبر الصوت وظل عالقًا بواسطة كبل الأمان في أي وقت (بما في ذلك أثناء عملية التركيب)، فاستبدل كبل الأمان بأخر جديد. ولا تستخدم كبل الأمان الذي أمسك بمكبر الصوت الذي يسقط.

يُرجى أيضًا قراءة إرشادات تركيب **Gripplle®** المضمنة لضمان التوصيل الآمن لمثبت **Gripplle**.

مواصفات كبل الأمان

يبلغ طول كبل الأمان المضمن:

بالنسبة إلى مكبرات الصوت المثبتة بشكل مسطح (داخل السقف): 1,6 م (20,0 قدمًا)

بالنسبة إلى مكبرات الصوت المثبتة على السطح: 1,5 م (5,0 أقدام)

إذا كانت عملية التركيب تتطلب كبل أمان أطول، فاستخدم كبلًا يفي بالمواصفات التالية.

المادة: فولاد مغلف ذو مقاومة شد عالية يتوافق مع معيار **EN12385**

قطر الكبل: 2 مم (64/5 بوصة)

إعداد الخيط: 7 × 7

إذا كان كبل الأمان من **Gripplle** قصيرًا للغاية، فيمكنك استبداله بكبل أمان أطول فقط إذا كان متوافقًا مع المواصفات المذكورة أعلاه. وقد يؤدي عدم تلبية هذه المتطلبات إلى سقوط مكبر الصوت ويتسبب في وقوع إصابات شخصية أو تلف في الممتلكات.

تأكد من توصيل الكبل بمكبر الصوت وبنية المبنى بشكل صحيح بحيث يبقى مكبر الصوت معلقًا في حال تعرضه للسقوط.

إذا قمت باستخدام كبل قمت أنت بتوفيره، فيجب إزالة الارتخاء من كبل الأمان بحيث لا يسقط الجزء العلوي (الخلفي) من مكبر الصوت، في حال تعرضه للسقوط لمسافة تزيد عن 152 مم (6 بوصات) تحت السقف (إذا كان مكبر الصوت مثبتًا بشكل مسطح) أو من موقه المثبت فيه (إذا كان مكبر الصوت مثبتًا على سطح) قبل أن يصبح عالقًا بكبل الأمان.

إذا لم تتمكن من تركيب الكبل المزود من **Bose** أو بديلًا أطول يفي بالمتطلبات التي تحددها شركة **Bose**، فتجنب تثبيت مكبر الصوت وأرجعه إلى **Bose** لاسترداد المبلغ المدفوع.

معلومات الدعم والاتصال

إذا كانت لديك أي أسئلة، فاتصل بمندوب المبيعات المحترف من **Bose**.

تفضل زيارة الموقع bosepro.link/contact للعثور على مكتب المبيعات المحلي لديك.

تُعد **Gripplle** علامة تجارية مسجلة لشركة **Gripplle Limited**. وتُعد **Bose** علامة تجارية لشركة **Bose Corporation**. يجب عدم استنساخ أي جزء من هذا المستند أو تعديله أو توزيعه أو حتى استخدامه بدون إذن خطي مسبق.

يُرجى قراءة هذا المستند وكل تحذيرات الأمان قبل محاولة التركيب.



المقدمة

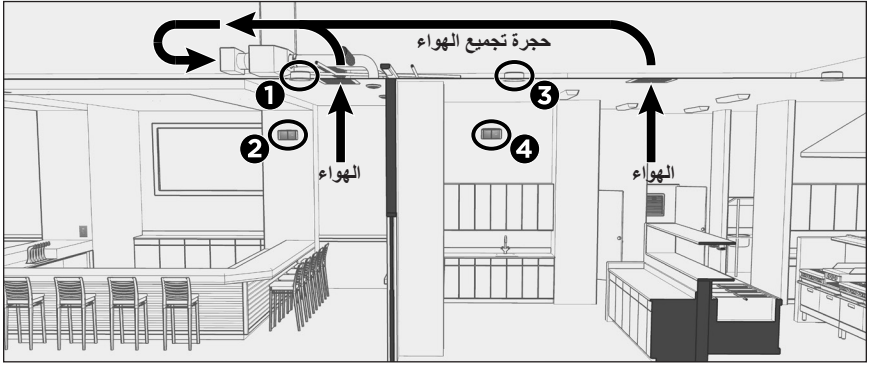
لقد اكتشفنا أن مكونات التركيب في بعض مكبرات الصوت لدينا يمكن أن تتحلل وتتكسر عند تعرضها لمواد معينة. وفي حال تكسرت مكونات التركيب، فقد يسقط مكبر الصوت ويتسبب في وقوع إصابات للأشخاص أو تلف في الممتلكات. تُعد زيوت التشحيم وزيت الطهي المواد الوحيدة التي يُحتمل أن تتعرض لها مكبرات الصوت المتأثرة بمستويات عالية بما يكفي لتحلل مكونات التركيب فيها. ويُصنح بالتالي بتجنب استخدام مواد التشحيم أثناء التركيب، كما يجب تركيب مكبرات الصوت التي ستعرض لزيوت الطهي باستخدام كبل أمان.

التطبيقات

يتطلب مكبر الصوت استخدام كبل أمان إذا كان يتوافق مع أي من الشروط التالية:

أ إن يتم تركيبه في الغرفة ذاتها حيث يوجد سطح طهي. وهذا يعني أن مكبر الصوت و سطح الطهي لا يفصل بينهما (1) جدران كاملة الارتفاع، أو (2) أبواب كاملة الارتفاع، أو (3) فتحات جدران عادةً ما تكون مغلقة.

ب إن يكون مكبر الصوت مثبتاً بشكل مسطح (في السقف) ومعرضاً للهواء من غرفة مزودة بسطح طهي عبر نظام التفتنة والتهوية وتكييف الهواء (HVAC) مع ميزة إرجاع الهواء عبر حجرة تجمع الهواء فوق السقف. يوفر نظام التفتنة والتهوية وتكييف الهواء (HVAC) خدمات التفتنة والتبريد للمبنى. إن ميزة إرجاع الهواء عبر حجرة تجمع الهواء فوق السقف هي عبارة عن مساحة منفصلة بين السقف الهيكلي وسقف آخر منسدل، مما يسمح بدوران الهواء لنظام التفتنة والتهوية وتكييف الهواء (HVAC).



في الرسم التوضيحي أعلاه، ستجد دائرةً حول مكبرات صوت Bose التي تم تركيبها، بالإضافة إلى رقم بجانب الدائرة:

- 1 يتطلب مكبر الصوت المثبت بشكل مسطح في منطقة تناول الطعام هذه كبل أمان.
- 2 إن التركيب على السطح في منطقة تناول الطعام هذه لا يتطلب كبل أمان.
- 3 يتطلب مكبر الصوت المثبت بشكل مسطح في هذا المطبخ كبل أمان.
- 4 يتطلب مكبر الصوت المثبت على السطح في هذا المطبخ كبل أمان.

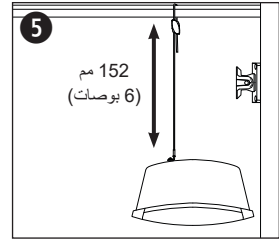
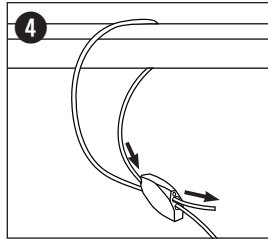
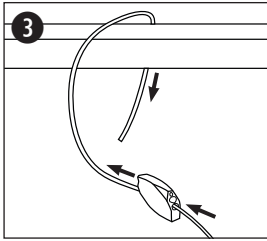
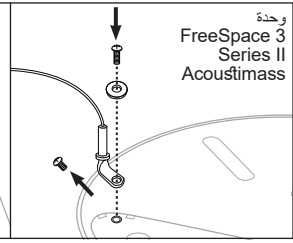
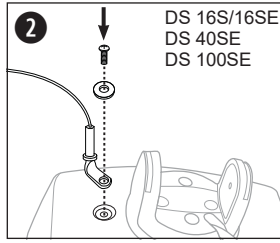
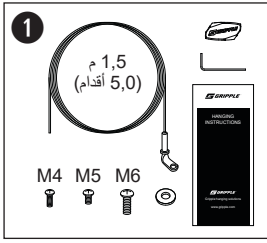
المنتجات المعيبة

تتأثر كل أنواع المنتجات المدرجة هنا بالإضافة إلى ملحقات التركيب (مثل معدات التركيب المتبدلية). * في ما يتعلق بهذه المنتجات، يجب تركيب كبل الأمان بلوحة غطاء خلفي تغطي أطراف الأسلاك. في حال كانت لوحة الغطاء الخلفي مفقودة من مكبر الصوت الذي تم تركيبه، يرجى الاتصال بمندوب المبيعات المحترفين من Bose.

طرز مكبرات الصوت المثبتة بشكل مسطح (داخل السقف):

| | |
|-------------------------|--|
| FreeSpace DS 16S / 16SE | EdgeMax EM90 |
| FreeSpace DS 40SE | EdgeMax EM180 |
| FreeSpace DS 100SE | *FreeSpace DS 16F |
| | *FreeSpace DS 40F |
| | *FreeSpace DS 100F |
| | *FreeSpace 3 Flush-Mount Satellites |
| | وحدة FreeSpace 3 Series II Acoustimass |

بالنسبة إلى مكبرات الصوت المثبتة على السطح



1. أخرج محتويات علبة معدات كبل الأمان من Gripplle المثبتة على السطح (839761-0010):

كبل أمان (طرف واحد بعروة مقاس 90 درجة، طرف واحد مفتوح) الحلقة

برغي من النوع M4

برغي من النوع M5

برغي من النوع M6

المثبت من Gripplle

أداة الإزالة من Gripplle

إرشادات التركيب من Gripplle

2. قم بتوصيل العروة مقاس 90 درجة على كبل الأمان بمكبر الصوت باستخدام الحلقة المضمنة والبرغي المناسب:

FreeSpace DS 100SE و **40SE**: استخدم البرغي من النوع **M4**.

FreeSpace DS 16SE: استخدم البرغي من النوع **M5**. لاحظ أن الإدخال في مكبر الصوت هو إدخال

بمجرد النقر.

وحدة FreeSpace 3 Series II Acoustimass: فك البرغي من لوحة الغطاء الخلفي وتخلص منه، و قم بتوصيل العروة بفتحة البرغي باستخدام البرغي من النوع **M6** والحلقة.

3. أدخل الطرف المفتوح لكبل الأمان في مثبت Gripplle. لف الطرف المفتوح حول بنية المبنى أو نقطة الربط الهيكلية.

4. أدخل الكبل مرة أخرى عبر مثبت Gripplle عن طريق تمرير الكبل في فتحة الإدخال الثانية المخصصة له. يحكم مثبت Gripplle تثبيت الكبل في موضعه.

قد تحتاج إلى ضبط كلا جانبي الحلقة من خلال مثبت Gripplle للحفاظ على المسافة بين مثبت Gripplle وبنية المبنى أو نقطة التركيب الهيكلية. يوفر ذلك طولاً كافياً للكبل ليتم ضبطه في المستقبل.

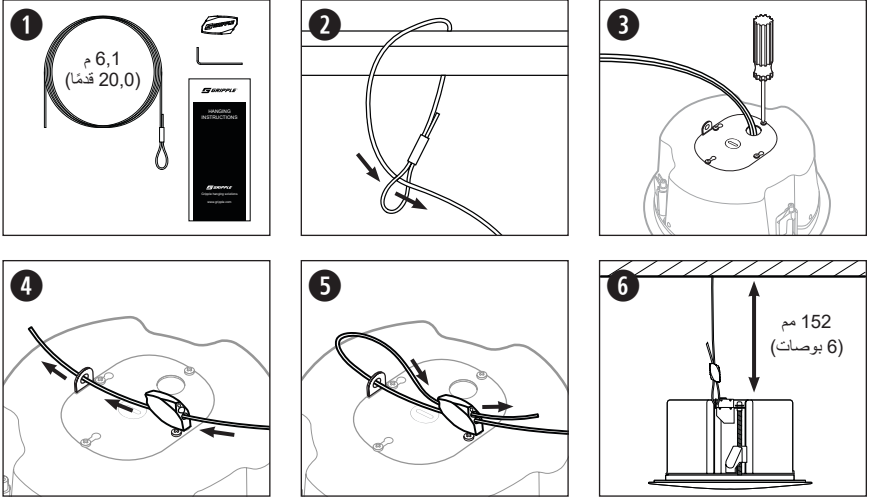
ملاحظة: بدلاً من ذلك، أحكم تركيب الطرف الآخر لكبل الأمان ببرغي مزود بحلقة فوق مكبر الصوت بدلاً من تركيبه بالهيكل بأكمله.

5. قم بإزالة الارتخاء من كبل الأمان بحيث لا يسقط مكبر الصوت لمسافة تزيد عن **152 مم (6 بوصات)** من موقعه المثبت فيه، في حال تعرضه للسقوط، قبل أن يصبح عالقاً بكبل الأمان.

Gripplle. نم قف فرملا ببيكفرتلا تاداشرلا ع ج ارف ، Gripplle. تعبثم عضوم ري يغت تدرأ إذا

إرشادات التركيب

بالنسبة إلى مكبرات الصوت المثبتة بشكل مسطح (داخل السقف)



ملاحظة: تتطلب وحدة FreeSpace 3 Series II Acoustimass كبل أمان مثبتاً على السطح. فهي لا تتضمن نقاط توصيل لكبل الأمان المثبت بشكل مسطح.

1. أخرج محتويات علبة معدات كبل الأمان من Grippler المثبتة بشكل مسطح (839760-0010):

كبل أمان (طرف واحد مغلق الحلقة، طرف واحد مفتوح)

Grippler المثبت

أداة الإزالة من Grippler

إرشادات التركيب من Grippler

2. لف كبل الأمان حول بنية لدعم المبنى. أدخل الطرف المفتوح للكبل عبر الحلقة المغلقة الموجودة على الطرف الآخر. اسحب الطرف المفتوح حتى يتم تأمين الكبل حول بنية المبنى.

3. قم بإجراء أي توصيلات صوتية لازمة، ثم أحكم توصيل لوح الغطاء الخلفي بمكبر الصوت.

4. أدخل الطرف المفتوح لكبل الأمان في مثبت Grippler. ثم مرر الكبل عبر نقطة توصيل مكبر الصوت.

5. أدخل الكبل مرة أخرى عبر مثبت Grippler عن طريق تمرير الكبل في فتحة الإدخال الثابتة المخصصة له. يحكم مثبت Grippler تثبيت الكبل في موضعه. تأكد من أن المسافة بين مثبت Grippler ونقطة توصيل مكبر الصوت هي 76 مم (3 بوصات) على الأقل.

6. قم بإزالة الارتخاء من كبل الأمان، بحيث لا يسقط الجزء العلوي (الخلفي) من مكبر الصوت، في حال تعرّضه للسقوط لمسافة تزيد عن 152 مم (6 بوصات) تحت السقف قبل أن يصبح عالقاً بكبل الأمان.

قد تحتاج إلى ضبط كلا جانبي الحلقة من خلال مثبت Grippler للحفاظ على مسافة 76 مم (3 بوصات) بين مثبت Grippler ونقطة توصيل مكبر الصوت. يوفر ذلك طولاً كافياً للكبل ليتم ضبطه في المستقبل.

إذا أردت تغيير موضع مثبت Grippler، فراجع إرشادات التركيب المرفقة من Grippler.

©2019 Bose Corporation, All rights reserved.
Framingham, MA 01701-9168 USA
PRO.BOSE.COM
AM839140 Rev. 01
March 2019



839140-0010