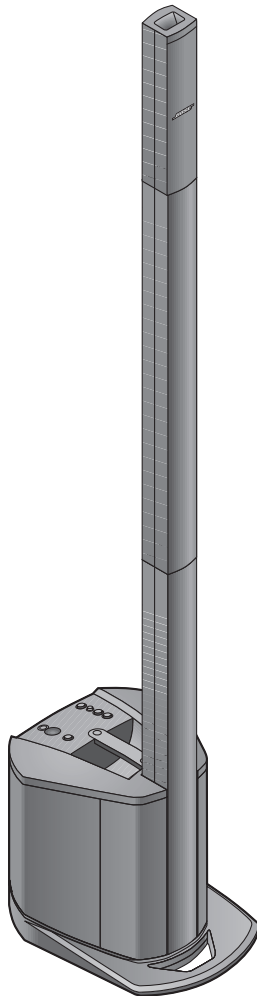


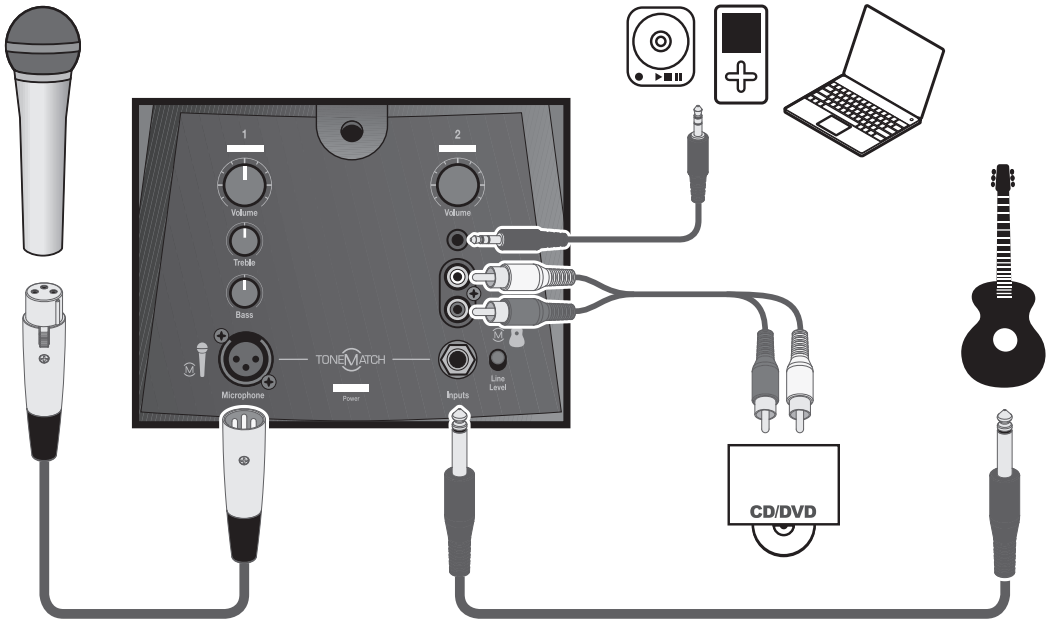
BOSE[®]

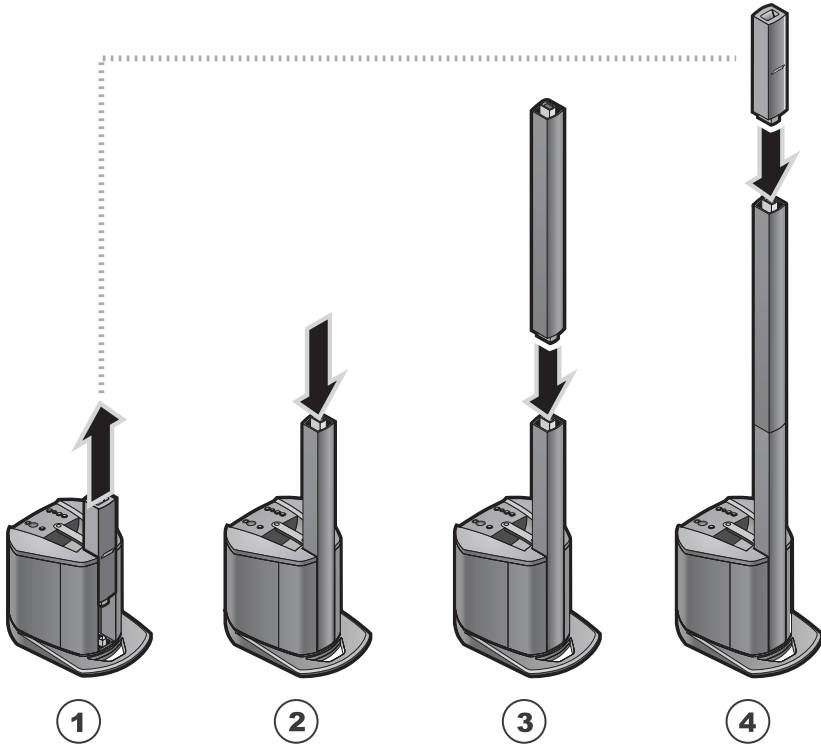
L1[®] Compact

Portable Line Array System

Owner's Guide
用户指南







安全信息

请阅读本用户指南

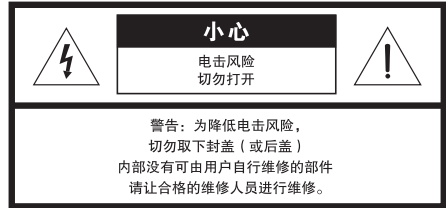
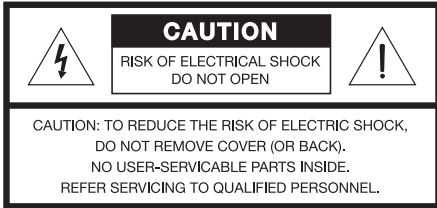
请务必认真遵守本用户指南中的指示。它有助于您正确安装和操作本系统，享用它的先进功能。请保存本用户指南留作以后参考。



警告： 为减少着火或电击的危险，请勿使本系统受雨淋或受潮。



警告： 为减少电击的危险，非专业人员请勿拆卸本系统。请向合格的维修人员咨询维修事宜。



等边三角形内带有箭头的电闪标志警示用户，该系统内存在未绝缘的危险电压，它可能足以构成电击危险。



系统上标示的等边三角形内的感叹号标志旨在警示用户，在本用户指南中有相应的重要操作和维修指示。



小心： 本产品应使用保护接地接头连接至电源插座。



小心： 不要改装本系统或配件。未经授权的改装可能会对安全性、法规符合性和系统性能造成负面影响。



小心： 请勿将任何明火火源（如点燃的蜡烛）置于本设备上或靠近本设备。



小心： 如果电源插头起切断设备电路的作用，那么该设备应保持随时可工作状态。

注意： 必须在室内使用本产品。在室外、旅游汽车或船舶上使用本产品均不符合本产品的设计或测试初衷。



本产品符合 EMC 官方指令 2004/108/EC 和低压产品官方指令 2006/95/EC。

您可以从 www.Bose.com/static/compliance/index.html 找到完整的符合声明。




警告： 本产品不得受液体淋溅或喷洒，不得将装有液体的物体（如花瓶等）置于本产品上或本产品附近。对任何电子产品而言都必须小心，勿使液体溅入系统的任何部分。液体可能导致故障和/或火灾。

仅限日本：

注意： 提供接地连接后再将主插头连入电源。

重要安全性指示

1. 请阅读这些指示。
2. 请保留这些指示。
3. 请注意所有警告。
4. 请遵守所有指示。
5. 请勿在水附近使用本设备。
6. 请只使用干布进行清洁。
7. 请勿堵塞任何通风口。请按照制造商的说明安装。
8. 请勿安装在靠近任何热源旁，例如暖气片、热调节装置、火炉或可产生热量的其它设备（包括扩音器）。
9. 请勿使极化插头或接地插头丧失安全作用。极化插头有两个插脚，其中的一个插脚较另一个宽些。接地型插头有两个插脚和第三个用于接地的插脚。较宽的插脚或第三个用于接地的插脚起安全作用。如果所提供的插头不适合您的插座，请与电工联系以更换旧插座。
10. 防止踩踏或挤压电源线，尤其是插头、电源插座以及设备上的出口位置。
11. 只能使用制造商指定的附件/配件。
12. 只能使用制造商指定或随本设备一起销售的推车、支架、三角架、托架或工作台。如果使用推车，则在移动推车/设备时应格外小心，以避免因倾倒而造成伤害。
13. 在雷雨天或长时间不用时，请切断本设备电源。
14. 任何维修事宜均请向合格的维修人员咨询。如果本设备在任何方面受到损坏均需进行维修，例如电源线或插头受损、液体溅入或物体落入设备内、本设备受淋或受潮、不能正常工作或跌落。
15. 为了避免着火或电击危险，请避免墙壁插座、延长线或电源插座过载。
16. 请勿使物体或液体进入本产品 - 因为它们可能会接触危险的电压点或使部件短路，造成着火或电击。
17. 请参阅产品外壳上有关安全的标记。
18. 请使用相应的电源 - 按操作指示中的说明或产品上的标志，将本产品电源线插入相应电源。
19. 本设备不得受液体淋溅或喷洒，不得将装有液体的物体（如花瓶等）置于本设备上。
20. 请勿将任何明火火源（如点燃的蜡烛）置于本设备上或靠近本设备。
21. **Power（电源）LED** - 指示电源状态。
蓝色：系统开启

产生电子噪音的产品的有关信息

本设备已经过测试，符合 FCC 规则第 15 部分有关 A 类数字设备的各项限制。这些限制性规定旨在防范安装在商业环境中的设备产生有害干扰。本设备产生、使用并可能辐射无线电频率能量，如果不按照指示安装和使用，则可能会对无线电通讯造成有害干扰。在住宅区运行本设备可能会产生有害干扰，在这种情况下用户必须自付费用纠正干扰状况。

本产品符合加拿大 ICES-003 A 类规范。

目录

简介	1
欢迎使用	1
功能与优点	1
产品概述	2
系统安装	3
系统配置	3
设置系统	4
设置成折叠状态	4
设置成伸展状态	4
伸展扬声器阵列	5
为系统连接电源	5
操作信息	6
连接和控制	6
后面板输出	7
插入音源	7
设置通道 1 (麦克风) 控制	8
设置通道 2 控制	8
应用木吉他 ToneMatch® 预设	9
连接方案	9
教室	9
演示	10
独唱音乐表演	11
DJ 活动	11
使用 T1 ToneMatch® 音频引擎的高级布置	12
一位音乐家	12
多位音乐家	13
混合装备	13
维护与保养	14
产品的保养	14
清洁	14
故障诊断	14
Bose® 社区留言板	15
获得服务	15
配件	15
有限质保和注册	16
为获得有限质保服务, 您必须做的事情:	16
技术信息	17
机械信息	17
电气信息	17
音频输入/输出	17

欢迎使用

感谢您购买 Bose® L1® Compact Portable Line Array System。无论您是想要为乐器配置扩声扬声器的音乐家、想要娱乐听众的动感 DJ 还是自己举办的特别活动的东道主，这个系统都能够做到为大约 100 位听众带来高品质的声响。

本用户指南提供 L1® Compact 系统详细的安装和操作说明，并说明如何将其与各种音源相连。有关使用本系统的其它信息（包括诀窍、技巧和常见问题），请访问 Internet 上的 www.Bose.com/musicians。

功能与优点

- **一次携带** – 整套系统非常轻便，只需一次便可携带完毕。
- **一分钟安装** – L1® Compact 系统的互锁组件使系统安装只需不到一分钟便可完成。不需要任何外部扬声器线路。集成式低音音箱具有直观的用户界面，不必另配组件。
- **一个扬声器覆盖全场** – 无论您是进行现场表演还是回放预先录制的音乐，无论您是在咖啡馆还是有 100 个座位的房间中表演，Bose® Spatial Dispersion™ 扬声器技术都能够提供接近 180°、音调均衡的声音覆盖范围，绝无死角。
- **PA 主扩声返听合二为一** – 观众能够享受到更为一致和亲近的收听体验，因为系统布置在表演者身后，既充当舞台的返听扬声器，又作为观众的主扩声系统。声音由表演者一个人来控制。
- **多功能** – 除音乐表演外，L1® Compact 还能够为多种通用用途（包括大约 100 人的演示、庆祝、演讲和音乐回放）带来高品质声音效果。
- **集成式 ToneMatch® 信号处理** – 提供高水平的麦克风或乐器音调定制，以提供大多数音乐家使用录音室才能获得的收听体验。
- **两种安装方案** – L1® Compact 系统可以在折叠状态（适用于较少听众）或伸展状态（适用于较多听众）下使用。

产品概述

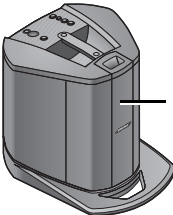

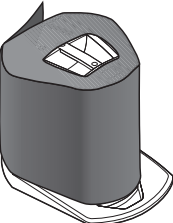
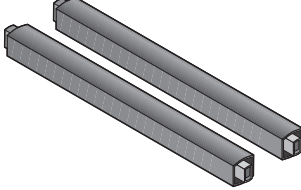
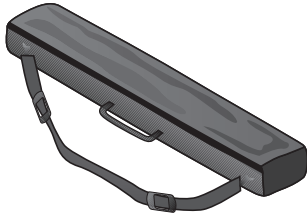
L1® Compact Portable Line Array System 使用两个纸箱装运。请小心地打开纸箱，检查其中是否包含本页上所列的全部项目。

警告： 为了防止窒息危险，塑料袋应放到儿童接触不到的地方。

L1® Compact 系统包括下列组件：

- L1® Compact 有源底座
- L1® Compact 扬声器阵列
- L1® Compact 延长立柱

L1® Compact 系统附带有源底座保护罩，以及 L1® Compact 延长立柱便携袋。

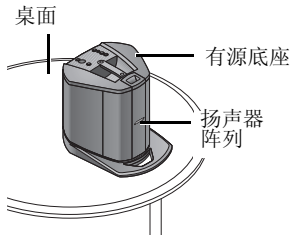
有源底座纸箱	延长立柱纸箱
<p data-bbox="252 614 474 662">L1® Compact 有源底座 (带扬声器阵列)</p>  <p data-bbox="425 758 498 805">扬声器阵列</p> <p data-bbox="252 909 363 933">交流电源线</p>  <p data-bbox="252 1061 400 1085">有源底座保护罩</p> 	<p data-bbox="628 614 850 638">L1® Compact 延长立柱</p>  <p data-bbox="628 909 782 933">延长立柱便携袋</p> 

要查看完整的选购设备和附件列表，请访问：www.Bose.com/musicians。

系统配置

可以按两种独特的状态安装 L1® Compact 多功能系统。以下示例有助于您迅速确定最适合您的状态。

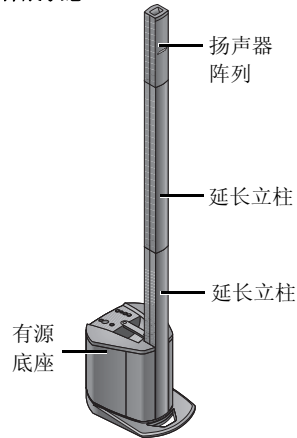
折叠状态



较少听众

- 有亲近感的声音表现
- 音乐回放
- 演示
- 演讲

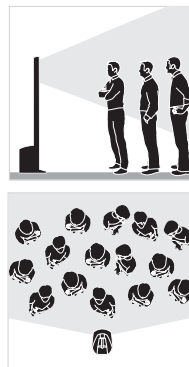
伸展状态



较多听众

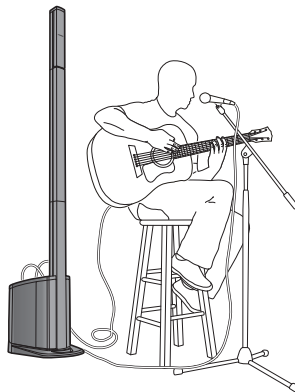
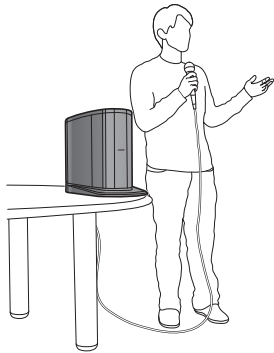
- 音乐表演 - 礼堂/咖啡馆等
- DJ 活动
- 大型场地 - 大型场地

在折叠状态下使用 L1® Compact Portable Line Array System 时不需要使用 L1® Compact 延长立柱。附带的延长立柱用于需要升高扬声器阵列，以将声音投射给更多听众的情况。



设置系统

在进行任何连接之前，应将 L1® Compact Portable Line Array System 设置成折叠状态（系统以折叠状态装运）或伸展状态。



设置成折叠状态

要获得最佳声音品质，并确保就座的听众能够欣赏到系统的完整频段，请将其放置在与耳朵处于同一水平线的桌面上（如上图所示），或将其置于舞台的前沿（未显示）。这会使声音清澈、均匀地投射到全体听众。

设置成伸展状态

在较大的房间中，或听众较多、声音可能受障碍物阻碍的房间中，最好将 L1® Compact Portable Line Array System 设置成伸展状态。

伸展扬声器阵列

将系统安置到位后：

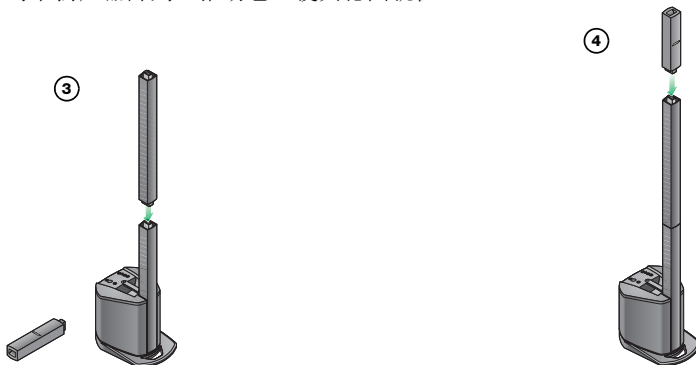
1. 将扬声器阵列向上滑出有源底座，暂时放置一旁。

注意： 两个 L1® Compact 延长立柱是完全相同的。顶部或底部可以使用其中的任何一个，但只要使用了一个延长立柱，就必须两个同时使用。

2. 将延长立柱底部的插头对准有源底座上的插座，然后将延长立柱滑入有源底座。务必将延长立柱完整插入有源底座的插座，以确保稳定性和连接良好。

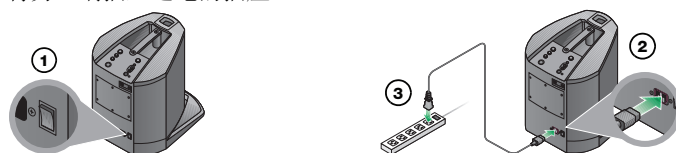


3. 对准延长立柱的其余部分，推动它，使其稳固就位。
4. 对准扬声器阵列，推动它，使其稳固就位。



为系统连接电源

1. 确保电源开关已关闭（处于下位）。
2. 将电源线的一端插入有源底座上的电源接口中。
3. 将另一端插入通电的插座。

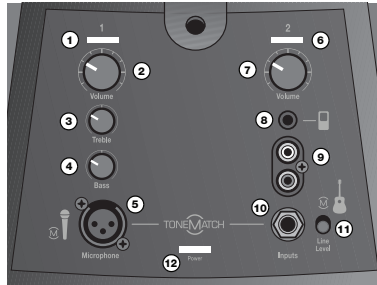


4. 开启系统前，请连接音源。请参阅第 26 页的“操作信息”和第 26 页的“插入音源”。

操作信息

连接和控制

有源底座的控制面板提供操作所需的所有音源接口、控制旋钮和指示灯。



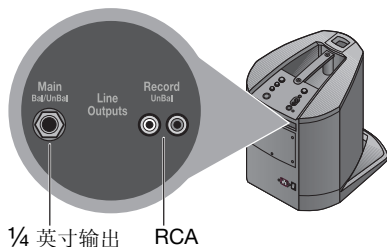
通道 1 (麦克风输入)

通道 1 输入仅供与麦克风一起使用。集成式 ToneMatch® 信号处理提供高水平的音调定制，以提供大多数音乐家使用录音室才能获得的收听体验。

- 1. 信号/削波指示灯** - 用颜色显示输入信号状态。
 - 绿色：存在输入信号
 - 红色：输入信号已经削波
- 2. Volume (音量) 控制** - 调整麦克风的音量。
- 3. Treble (高音) 控制** - 调整麦克风的高音音量。
- 4. Bass (低音) 控制** - 调整麦克风的低音音量。
- 5. Microphone (麦克风) 输入** - 用于连接均衡 XLR 麦克风电缆的模拟输入。内置一个 ToneMatch® 麦克风预设。

通道 2 (多用途通道 - 多个输入)

- 6. 信号/削波指示灯** - 用颜色显示输入信号状态。
 - 绿色：存在输入信号
 - 红色：输入信号已经削波
- 7. Volume (音量) 控制** - 调整连接到“通道 2”的所有输入源的总体音量。
- 8. 1/8 英寸立体声输入** - 用于连接便携 mp3 播放器、卫星收音机、笔记本电脑、视频投影仪和电子白板等音频源的平衡模拟输入。
- 9. RCA 立体声输入** - 用于连接 DVD 播放机、VCR 播放机、视频游戏机、DJ 混音器、键盘及其它乐器等音频源的模拟输入。要获得最佳效果，请对左、右声道都进行连接。
- 10. 1/4 英寸输入** - 用于连接吉他及其它乐器的平衡模拟输入。接受 1/4 英寸 TRS 平衡或 TS 非平衡电缆。
- 11. ToneMatch® 开关** - 将木吉他连接到 1/4 英寸输入时，请将开关移至  位置以启用 ToneMatch® 预设。将木吉他以外的任何其它乐器连接到 1/4 英寸输入时，请将开关下移至 Line Level (线路电平) 位置。
- 12. Power (电源) LED** - 指示电源状态。
 - 蓝色：系统开启



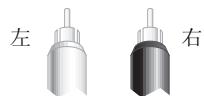
后面板输出

1/4 英寸输出 - 接受 1/4 英寸 TRS 平衡或 TS 非平衡电缆的单声道模拟输出。可用于将多个 L1® Compact 系统链接在一起，方法是：将一个 L1® Compact 系统的 1/4 英寸输出连接到另一个 L1® Compact 系统的 1/4 英寸输入。这样做可以在空间较大时增加覆盖范围。也可以使用 1/4 英寸输出连接到固定 PA 系统，使用 L1® Compact 系统作为个人返听扬声器。

注意： 使用 TS 非平衡电缆会使音频电平 -6dBu 下降。

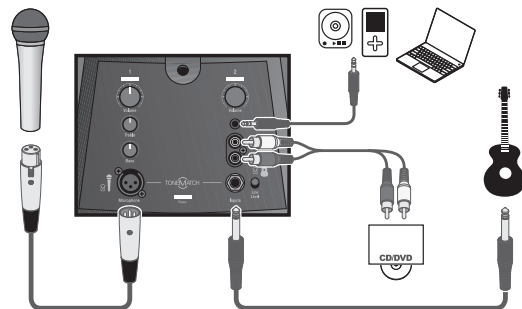


RCA 输出 - 用于连接 CD 录音机和闪存录音机等音频设备的单声道线路电平模拟输出。要获得最佳效果，请对左、右声道都进行连接。



插入音源

插入音源前，请向完全逆时针方向调整通道的 **Volume**（音量）控制。



设置通道 1 (麦克风) 控制

通道 1 专供与动圈手持麦克风一起使用。不要将任何其它音源连接到此输入。

1. 使用麦克风前，请向完全逆时针方向调整通道 1 **Volume (音量)** 控制。
2. 一面对麦克风讲话，一面将 **Volume (音量)** 控制调整到想要的水平。

要获得最佳效果，请在讲话时使麦克风始终贴近自己的嘴唇。讲话时手持麦克风与嘴唇的距离如果超过 3 英寸 (7.6 厘米)，会导致总体音量较低，并可能会影响总体清晰度。



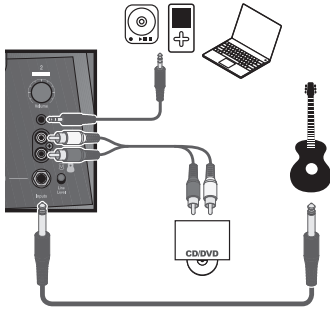
通道 1 麦克风输入配备有集成式 ToneMatch® 预设，以自动优化麦克风的聲音。

3. 调整 **Treble (高音)** 和 **Bass (低音)** 控制，以根据个人偏好做进一步微调。

设置通道 2 控制

将音源连接到任何一个通道 2 输入时，请按以下步骤调整音量。


1. 在有源底座上，向完全逆时针方向调整通道 2 **Volume (音量)** 控制。
2. 将音源连接到相应的通道 2 输入。

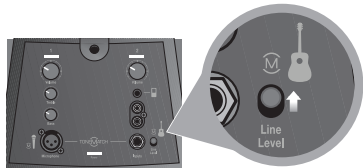


3. 顺时针转动通道 2 **Volume (音量)** 控制，直至音量指示灯发绿光或黄光。如果音量指示灯发出稳定的红光，请降低音量。

注意： 可以同时连接多个音源，每个音源连接到其中一个通道 2 输入。不过，您必须随后调整各音源设备上的音量，以获得想要的混音效果。

应用木吉他 ToneMatch® 预设

可以通过插入通道 2 上的 1/4 英寸输入，并将 ToneMatch® 开关移至  位置来访问 ToneMatch® 预设。ToneMatch® 预设专门设计用于配合木吉他使用。



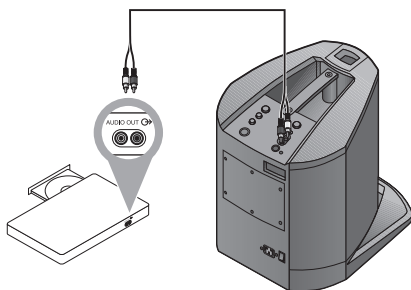
注意： ToneMatch® 预设开关只影响 1/4 英寸输入。连接到 1/8 英寸立体声输入和 RCA 立体声输入设备所发出的声音不受影响。

连接方案

连接和使用 L1® Compact 系统的方法有许多种。下面几页介绍了几种典型方案的示例。

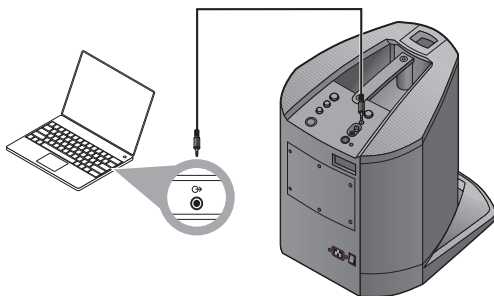
教室

教室的典型布置方案可能包括一台 DVD 播放机，以及与之相连的 L1® Compact 系统。

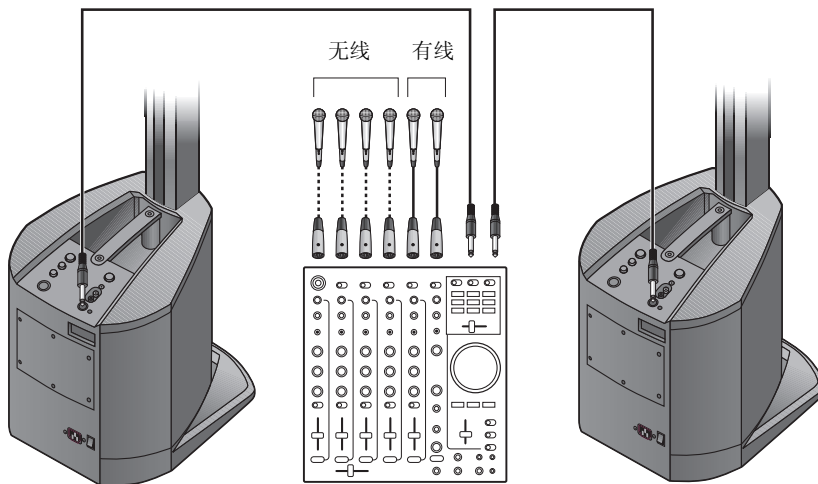


演示

连接笔记本电脑的音频输出，做多媒体演示。

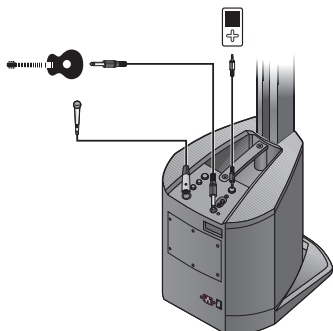


礼堂中的布置可能包括两套 L1® Compact 系统、几支麦克风以及一个小型混音器。



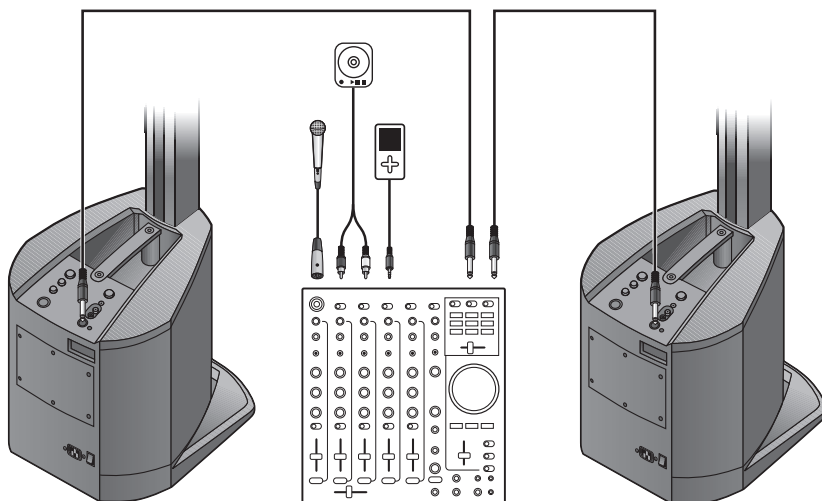
独唱音乐表演

L1® Compact 系统上的多个输入让独唱者可以连接人声麦克风、乐器和伴奏。



DJ 活动

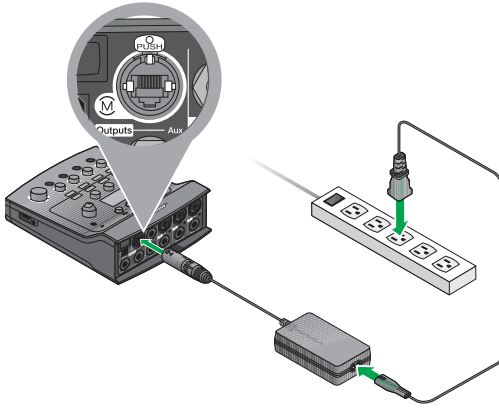
DJ 使用多个音源（CD 播放机、MP3 播放机等）插入混音器。在此方案中，两个混音器输出接入两套 L1® Compact 系统来获得立体声效果。



使用 T1 ToneMatch® 音频引擎的高级布置

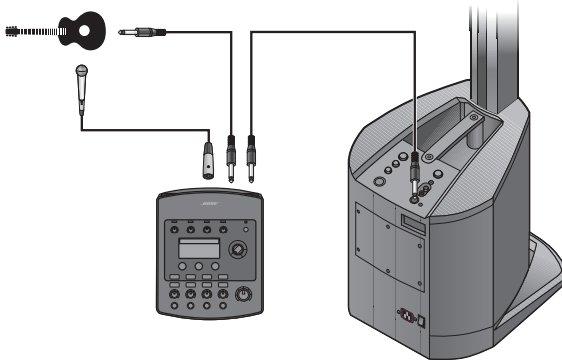
要进行更高要求的表演，音乐家在其装备中增加选购的 T1 ToneMatch® 音频引擎。T1 提供扩展的输入和输出、对高品质音效的使用、动态处理以及我们最先进的音调预设库。此外，T1 ToneMatch® 音频引擎还提供其它输入/输出功能。

选购的 T1 ToneMatch® 音频引擎必须使用选购的电源。要了解有关 T1 ToneMatch® 音频引擎的更多信息，请访问 www.Bose.com/musicians。



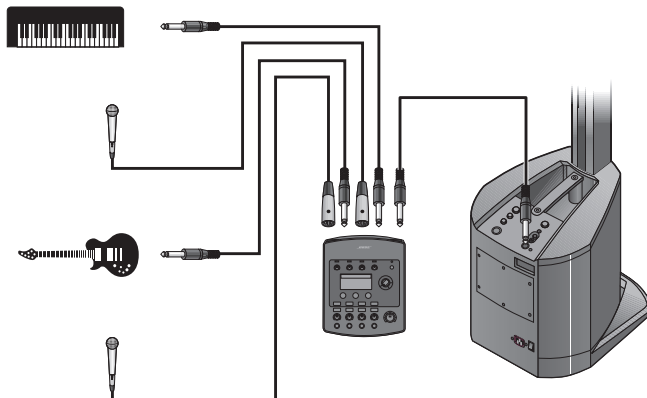
一位音乐家

一位音乐家可在其装备中增加麦克风和 T1 ToneMatch® 音频引擎。



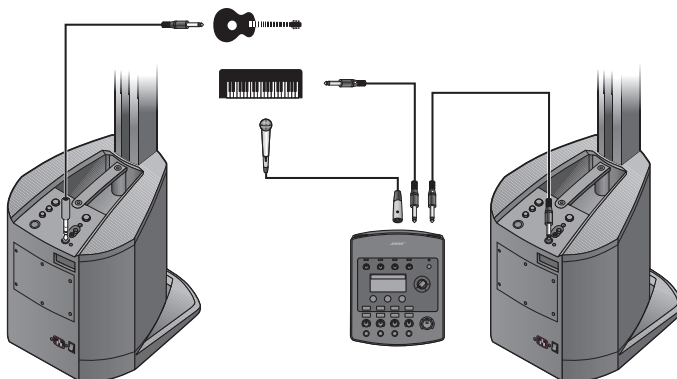
多位音乐家

在此方案中，一个键盘 - 吉他二重唱通过一个 T1 ToneMatch® 音频引擎和一套 L1® Compact 系统唱歌和演奏。



混合装备

更讲究的多位音乐家装备可能如下所示。此方案采用两套 L1® Compact 系统和一个 T1 ToneMatch® 音频引擎。



维护与保养

产品的保养

清洁

- 请仅使用柔软的干布清洁产品外壳。
- 请勿使用任何溶剂、化学品或含酒精、氨水、研磨剂的清洁剂。
- 请勿使液体溅到产品附近，或使液体溅入任何开口中。
- 必要时，可使用吸尘器小心地吸净 L1® Compact 电源支架格栅板中的灰尘。

故障诊断

如果在使用本产品时遇到问题，请尝试以下解决方案。

建议的故障诊断工具

- 备用交流电源线
- XLR 和 ¼ 英寸耳机插头线

问题	措施
系统已接电，电源开关已打开，但电源 LED 不亮	<ul style="list-style-type: none">• 确保使用的是自带的 L1® Compact 有源底座电源线。• 确保电源线与有源底座和交流插座都完全接合。• 确保交流插座已通电。尝试从同一交流插座操作一盏灯或其它设备。• 尝试使用其它电源线。• 如果可能，用另一个有源底座做尝试。
电源 LED 点亮但没有声音	<ul style="list-style-type: none">• 确保调高了有源底座 Volume (音量) 控制的音量。• 确保调高了乐器音量控制的音量。• 确保乐器或音源插入到了正确的输入插口。• 使用其它电缆将乐器或音频源连接到电源支架。
L1® Compact 扬声器阵列缺少中高频	<ul style="list-style-type: none">• 处于折叠状态时，请始终将系统置于桌面上，以与听者的耳朵处于同一水平线。• 确保 L1® Compact 延长立柱和 L1® Compact 扬声器阵列与连接器的连接紧密。• 确保连接未弯曲或断裂。• 尝试用电子触点喷雾式清洁剂清洁扬声器顶部和底部的触点。
乐器或音源的声音失真	<ul style="list-style-type: none">• 降低所连接音源的音量。• 如果连接的是外部混音器，请确保混音器上的低、中、高均衡控制都设置到中间位置。• 降低混音器的输出电平。
麦克风有啸叫现象	<ul style="list-style-type: none">• 调整麦克风的位置，使其不正对着其对应的 L1® Compact 扬声器阵列。• 尝试调整麦克风的位置，使其尽量靠近您的嘴唇。• 尝试其它麦克风。• 尝试调整 L1® Compact Portable Line Array System 和/或表演者在舞台上的位置。• 增大扬声器与麦克风的距离。• 如果使用了人声效果器，请确保其不会引发啸叫。

Bose® 社区留言板

要与其他 L1® 产品用户进行交互，以及了解有关最充分利用 L1® Compact Portable Line Array System 的诀窍，请访问 Bose® 音乐家社区留言板：
<http://Bose.infopop.cc/eve>。

获得服务

要在解决问题时获得额外帮助，请拨打电话 400-880-2266 联系 Bose® 现场音乐客户服务产品及技术支持团队，或访问我们的在线支持区（英文）或 www.bose.cn（中文）。

配件

访问 www.Bose.com/musicians（英文）或 www.bose.cn（中文）或者致电 400-880-2266 可了解配件信息。

有限质保和注册

L1® Compact Portable Line Array System 受有限可转让质保的保障。包装箱中随附的产品登记卡上提供了有限质保的详细内容。有关如何登记的说明，请参见该卡。未进行注册并不影响您的有限质保权利。

为获得有限质保服务，您必须做的事情：

按以下程序将产品连同 Bose® 授权经销商出具的购买证明返回：

1. 有关具体的返回和运输说明，请联系所在国家/地区的 Bose 组织（有关所在国家/地区的 Bose 联系信息，请访问 Global.Bose.com；
2. 为产品贴标签，并在预付运费后将其运至授权服务机构提供的地址；并
3. 在包装箱外部醒目位置处贴上任何必要的返回授权号。我们拒绝接收没有产品返回授权号（如有要求）的包装箱。

L1® Compact Portable Line Array System 受美国和其它国家/地区已发布或申请中专利的保护。

序列号和产品注册

现在，您最好在此处和产品登记卡上记录下系统的序列号。

L1® Compact 扬声器阵列 _____

L1® Compact 有源底座 _____

L1® Compact 延长立柱 _____

Bose 建议您将销售发票与本指南保存在一起。

技术信息

机械信息

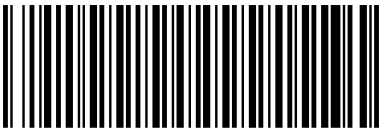
部件	尺寸	重量
L1® Compact 有源底座 (带扬声器阵列)	16½" 高 x 13¼" 宽 x 16¾" 深 (41.8 cm x 33.9 cm x 42.6 cm)	24.6 lbs. (11.2 kg)
L1® Compact 扬声器阵列	16" 高 x 2¾" 宽 x 2¾" 深 (40.8 cm x 7 cm x 7.1 cm)	3.0 lbs. (1.35 kg)
L1® Compact 延长立柱 (2)	32½" 高 x 2¾" 宽 x 2¾" 深 (83 cm x 7 cm x 7.1 cm)	2.3 lbs. 每个 (1.05 kg)
折叠状态 (已组装)	16½" 高 x 13¼" 宽 x 16¾" 深 (41.8 cm x 33.9 cm x 42.6 cm)	24.6 lbs. (11.2 kg)
伸展状态 (已组装)	78½" 高 x 13¼" 宽 x 16¾" 深 (199.5 cm x 33.9 cm x 42.6 cm)	29.2 lbs. (13.3 kg)

装运纸箱

	重量
L1® Compact 扬声器	30.4 lbs. (13.8 kg)
L1® Compact 延长立柱杆	7.5 lbs. (3.4 kg)

电气信息

- 交流额定功率
100-240V ~ 50/60Hz 200W max
- 峰值浪涌电流
230V: 18.2 Amps
120V: 9.7 Amps



320043-0010

BOSE[®]
Better sound through research[®]

©2009 Bose Corporation, The Mountain,
Framingham, MA 01701-9168 USA
AM320043 Rev.01

www.Bose.com/musicians